

Els moviments modernistes: de l'Art Nouveau francès al Modernisme català.

Els moviments modernistes: de l'Art Nouveau francès al Modernisme català.

Lloc: Campus IOC
Curs: Fonaments de les arts II, Bloc 1
Llibre: Els moviments modernistes: de l'Art Nouveau francès al Modernisme català.
Imprès per: Francesc Casabella Planas
Data: dimarts, 3 abril 2018, 14:16

Índex

L'art nouveau, Jugendstil, Wiener Sezession, Liberty i modernisme.

- Víctor Horta

El modernisme

- El modernisme a "Memòria de Catalunya"
- Santiago Rusiñol: motor del Modernisme
- Ramon Casas

Lluís Domènech i Montaner

- El Palau de la Música Catalana

Gaudí i la natura

Les produccions artístiques al MNAC

La Barcelona burgesa/El pla cerdà

L'art nouveau, Jugendstil, Wiener Sezession, Liberty i modernisme.

La darrera dècada del segle XIX ofereix les condicions necessàries perquè l'arquitectura europea trobi una sortida a la crisi que vivia l'historicisme. La insatisfacció davant l'eclecticisme, l'alternativa presentada pel moviment "*Arts and Crafts*", el nombre creixent d'arquitectes que, cada vegada més, utilitzen els nous materials amb una llibertat expressiva absoluta i, finalment, l'exemple de llibertat creadora i de ruptura amb el passat que donen els pintors, són les circumstàncies que concorren en les complexes manifestacions plàstiques de la fi del segle.

Les causes, les dates i els noms són diferents a cada país europeu, però tots tenen un denominador comú. El **modernisme** abandona la tradició històrica i decideix aprofitar els avantatges que li ofereixen la tècnica i la indústria. A Bèlgica i França va rebre el nom d'*Art Nouveau*, a Alemanya el de *Jugendstil*, a Àustria el de *Wiener Sezession*, el de *Liberty* a Itàlia, i el *modernisme* a Espanya. Els artistes van crear llenguatges expressius propis, amb una individualitat tan forta que és difícil trobar un programa o un ideari comuns que serveixin per definir el moviment. Però tots tenen en comú el desig ardent de crear noves formes, alliberades, finalment, del pes de la història, i amb el bagatge de gairebé mig segle de conquestes tècniques.

La força de la fantasia creadora que caracteritza el moviment és l'element que el va destruir. Els arquitectes, conscients de la lliçó de **William Morris**, eren, sovint, dissenyadors, i viceversa. El disseny d'estrís i d'objectes en general mai no havia estat integrat tan bé a l'arquitectura com amb el modernisme. La línia sensible, la línia corba, sembla embolcallar en ritmes permanents tota l'obra plàstica. Una forma vegetal, una tija fina que es retorça com desmaiada, recorre tot el conjunt de formes que el modernisme va ser capaç de crear. Aquest sentit de la decoració va acabar amagant els significats autèntics de les obres, sobretot de les obres arquitectòniques, que només van aconseguir transmetre, en el seu temps, un decorativisme bell però estèril.



Decoració amb formes vegetals i Interior del Grand Palais de París

Aquests moviments responien als desitjos de diferenciació dels habitatges de la burgesia benestant, dels grans propietaris i dels financers a la recerca de formes més distingides de les que oferia la producció industrial. És a dir, tot i la internacionalització del moviment, aquest s'ha de relacionar amb els triomfants Estats nacionals i amb l'hegemonia de la burgesia urbana.



i Villa Majorelle i Wiener Secessionsgebäude

El moviment modernista va tenir dues capitals a l'Europa del tombant de segle, aquelles ciutats on la classe social que sol·licitava aquests tipus d'habitatges i mobles de nou disseny estava més ben instal·lada: Viena i Barcelona. En aquestes ciutats no es fa gens difícil reconèixer un edifici modernista, així com una porta, una cadira, una vitrina o una escultura, ja que aquestes presenten uns trets característics que les fan diferenciables de qualsevol altra expressió artística coneguda fins aquell moment.

Tanmateix, els artistes van crear llenguatges expressius propis, amb una individualitat tan forta que és difícil trobar un programa o un ideari comuns que serveixin per definir el moviment en el seu conjunt.

Ara bé, totes aquestes expressions artístiques tenen en comú el poderós desig de crear noves formes, unes formes alliberades, finalment, del pes de la història, però amb el bagatge de gairebé mig segle de conquestes tècniques.



Casa Municipal de Praga i Villa Demoiselle

Les diferents variants del modernisme van néixer com una explosió de llibertat, de reacció contra el passat, de rebuig a la lletjor de la ciutat industrial i la producció en sèrie. No renunciaven a l'ús de nous materials industrials, però volien que aquests oferissin un caràcter decoratiu als edificis. De la mateixa manera, era un moviment essencialment esteticista i integrador de les arts: tota manifestació artística havia de respondre a un mateix esperit de recreació formal.

Els artistes, trencant amb la tradició, van deixar anar la seva fantasia. Es tractava de jugar amb els nous materials fins a les darreres conseqüències, no només per la seva utilitat estructural, sinó també per les possibilitats expressives. Les formes ondulades i els entrellaçaments, que tenien com a font d'inspiració la naturalesa, dominarien totes les obres modernistes, per això podem dir que són construccions orgàniques, formes artificials construïdes a imitació de les formes naturals. Sovint sorgien temes vegetals, amb tiges enfiladisses molt llargues. Així, la línia sensible, la línia corba, sembla embolcallar en ritmes permanents tota l'obra plàstica modernista.



Tassel House i Lit et psyché de Gustave Serrurier

La trilogia essencial i definitòria del moviment seria: **fantasia, corba i natura**. I és que l'admiració per la naturalesa i les seves formes no es limitava a la decoració, sinó que afectava totalment la planta i l'estructura dels edificis, els quals eren concebuts com un organisme viu i coherent en totes les seves parts.

Els moviments modernistes treballaven totes les arts en un procés integrador, superant així la vella antítesi entre arts majors i arts menors. Les seves formes artístiques eren al carrer, en la façana, en l'estructura, en el mobiliari i en la ceràmica, parts inseparables i igualment importants dels edificis. Utilitzaven tècniques diverses, i van recuperar-ne algunes que estaven en desús com la ceràmica, la vidrieria, el ferro forjat o la marqueteria. El caràcter artesà que tenien molts dels seus treballs encaria els productes, per la qual cosa la seva clientela es trobava fonamentalment entre la burgesia. Lamentablement, els modernismes només van aconseguir transmetre, en el seu temps, un decorativisme bell però estèril i dirigit a una clientela molt determinada.



Ornament femení, obra de René Lalique.

Víctor Horta

L'arquitecte belga **Víctor Horta (1861-1947)** és el capdavanter del modernisme a Bèlgica i a tot Europa. Format en l'Acadèmia de Belles Arts de Brussel·les, el 1886 s'independitzaria, tot començant a treballar en petits edificis, la major part d'ells molt senzills i econòmics. Seria en els anys noranta quan la seva arquitectura començaria a explotar les possibilitats decoratives del ferro en corbar els elements estructurals com si fossin tiges vegetals i ones marines. Naixia el modernisme.



Victor Horta

El 1892 va començar a treballar en **la seva primera gran obra**: la construcció de la **Casa Tassel** (*Hôtel Tassel*) de Brussel·les, obra mestra de l'arquitectura del tombant de segle, que ja conté els elements fonamentals del que s'anomenarà com l'art nouveau. Edifici fundacional del modernisme, en ella Horta establia els fonaments d'un nou vocabulari i d'una nova sintaxi en el món de l'arquitectura.

Una casa en filera, aixecada en un solar estret i allargat entre parets mitgeres. És a dir, un espai a priori ridícul, gens apropiat per a la innovació espacial. Aquí és on neix el modernisme. La utilització de suports de ferro va permetre Horta eliminar els murs de càrrega i enfrontar-se a un espai diàfan on distribuir els espais amb llibertat. Aquesta estructura de ferro, sorprenentment, no s'amaga amb altres materials, sinó que es mostra a l'observador amb total sinceritat. El ferro, la pedra i el vidre es conjuguen en una façana convexa que ressalta el gran tram central de les finestres.

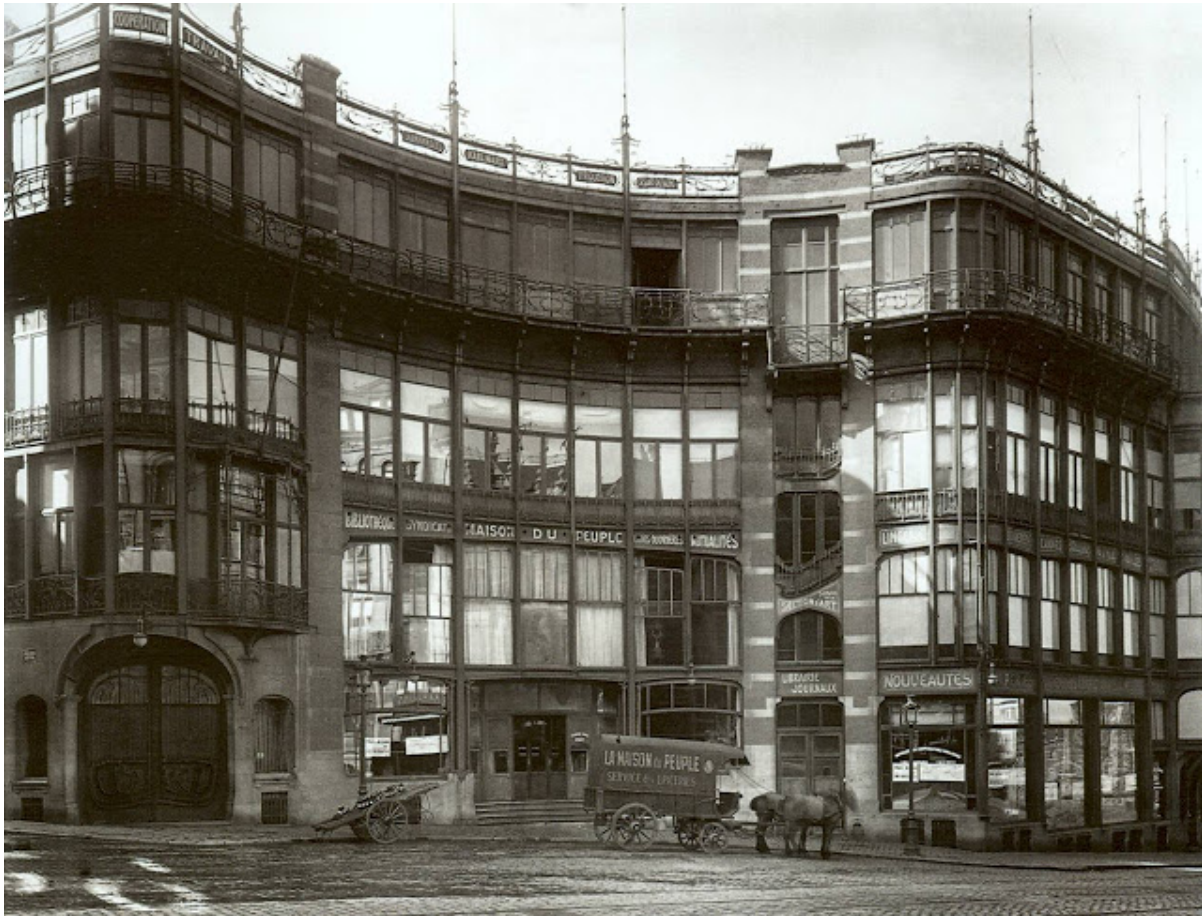




Casa Tassel de Brussel·les per l'exterior i per l'interior

La riquesa decorativa es conjuga amb una sèrie de formes noves, unes formes sinuoses d'inspiració vegetal, totalment diferents dels estils anteriors. Horta prescindeix del passadís i de les habitacions en fila, tot creant espais fluïds i donant un nou tractament a l'ús del ferro i del cristall, creant formes vegetals tant en elements arquitectònics (columnes), com en el mobiliari (tulipes de llums i altres). Destaca el vestíbul octogonal que dóna pas a l'escala, al peu de la qual s'alça una columna de ferro exempta, amb una sèrie de ramificacions a la part superior que formen el suport de les bigues de ferro.

I si la Casa Tassel és el bressol del modernisme, l'obra mestra que consagraria l'*art nouveau* de Víctor Horta seria la **Casa del Poble** (*Maison du Peuple*) de Brussel·les, construïda el 1899 per a la Federació del Partit Obrer. Amb una gran façana ondulada que responia al plantejament modern del mur-cortina, la sàvia conjunció de l'estructura de ferro i l'ús del vidre com a tancament convertien l'edifici en tot un manifest arquitectònic modernista. Lamentablement, però, la Casa del Poble va ser enderrocada el 1967.



Casa del Poble de Brussel·les

El modernisme

Com hem vist aquest moviment utilitzava diferents termes per definir-se a cada país on es desenvolupava. Parlarem de **Modernisme** ara com del terme que s'utilitzà per definir aquest moviment a Catalunya.

Els artistes, trencant amb la tradició, van deixar anar la seva fantasia. Les formes ondulades i els entrelaçaments, que tenien com a font d'inspiració la naturalesa, dominarien totes les obres modernistes, per això podem dir que són construccions orgàniques, formes artificials construïdes a imitació de les formes naturals. Sovint sorgien temes vegetals, amb tiges enfiladisses molt llargues. La trilogia essencial i definitiva del moviment seria: fantasia, corba i natura.

Els modernistes treballaven totes les arts en un procés integrador. Les seves formes artístiques eren al carrer, a l'edifici i en el mobiliari. Utilitzaven tècniques diverses, i van recuperar-ne algunes que estaven en desús com la ceràmica, la vidrieria, el ferro forjat o la marqueteria. El caràcter artesà que tenien molts dels seus treballs encaria els productes, per la qual cosa la seva clientela es trobava fonamentalment entre la burgesia.

La decidida voluntat d'artistes i intel·lectuals catalans d'incorporar-se als nous corrents culturals d'Europa va fer triomfar el modernisme a **Catalunya**, que va esdevenir un moviment amb uns trets identificatius propis. Els artistes modernistes van prendre de la Renaixença la voluntat d'establir una cultura pròpiament catalana, però sobre unes bases modernes que s'allunyessin de la moderació i el classicisme que s'estava practicant.

Així, al voltant de la revista *L'Avenç* es configuraria el nucli modernista que s'articulava definitivament en les Festes Modernistes que van celebrar-se al Cau Ferrat de Sitges durant tres anys consecutius (1892, 1893 i 1894). Aquestes festes eren l'espai ideològic del modernisme català i en elles van desenvolupar-se totes les manifestacions artístiques del període. És per això que a Catalunya la influència modernista va manifestar-se en els camps més diversos: pintura (Ramon Cases, Isidre Nonell, Santiago Rusiñol), literatura (Joan Maragall, Raimon Casellas, Víctor Català), música (Isaac Albéniz, Enric Morera, Enric Granados) i, sobretot, en el camp de l'arquitectura i les arts decoratives, on s'assoliria l'expressió màxima d'aquest estil.



Façana i interior del Palau de la Música de Barcelona

Els modernistes catalans van trencar amb les convencions creatives i morals existents en el segle XIX i van voler allunyar-se del naturalisme positivista i conservador que dominava l'escena artística i literària del moment. Els nous gustos modernistes van ser el reflex d'un canvi de mentalitat i d'una reacció contra la tradició acadèmica. Defensaven la fantasia i el somni caracteritzats en un canvi estètic que arribés a tots els elements de la vida quotidiana.

El primer representant de modernisme barceloní va ser **Lluís Domènech i Montaner**, que durant els anys vuitanta del segle XIX es va anticipar als moviments de l'*art nouveau* europeus i va dissenyar construccions segons aquell estil nou, com ara l'Editorial Montaner i Simon, que actualment és l'emplaçament de la Fundació Tàpies, i el restaurant del parc de la Ciutadella, que avui és el Museu de Zoologia. L'obra culminant de Domènech i Montaner va ser el Palau de la Música Catalana de Barcelona, el qual presenta una decoració molt interessant i netament modernista, així com els finestrals, els grups escultòrics de l'escenari, i les corbes de l'exterior, especialment les de balcons i baranes.

També cal mencionar la figura de **Josep Puig i Cadafalch**, el qual, tot i que va ser fonamentalment un continuador del neogoticisme, va donar als espais interiors dels seus edificis un tractament netament modernista.



Interior de la Casa Trinxet, obra de Puig i Cadafalch

Però el gran representant del modernisme barceloní va ser **Antoni Gaudí**, un arquitecte original que esdevindria el protagonista indiscutible del moviment aconseguint una fusió harmònica entre art i natura. Una gran part de la seva obra va ser construïda durant el segle XX, però les primeres són de finals del vuit-cents i ja ens donen exemple d'un estil molt personal. El geni de Gaudí va deixar un ampli llegat de monuments modernistes a Barcelona com ara la Casa Batlló, la Casa Vicens, la Casa Milà o el Parc Güell, i va culminar amb la construcció del temple expiatori de la Sagrada Família on la façana té la força ascensional de l'art gòtic i el recobriment ornamental, amb desenes d'escultures i una vegetació exuberant, atorga a aquest edifici una personalitat única en la història de l'arquitectura.



La Casa Batlló i La Casa Milà, coneguda com La Pedrera





Façana del naixement de la Sagrada Família, i interior de la mateixa, el dia de la seva consagració pel papa Benet XVI

En aquest capítol del programa "En Guàrdia!" es parla sobre el modernisme català que va tenir lloc a finals del segle XIX i principis del segle XX, i que fou un moviment artístic que es desenvolupà en moltes disciplines, des de l'arquitectura fins a la joieria.

http://www.edu3.cat/Edu3tv/Fitxa?p_id=25700

A video player interface for a video titled "El modernisme" with a duration of 54:18. The player shows a thumbnail of a man on the left, a progress bar at the bottom, and a volume icon on the right. The current time is 00:10. A green waveform visualization is visible in the top right corner of the player area.

El modernisme
54:18

00:10 | 54:18

El modernisme a "Memòria de Catalunya"

El programa "Memòria de Catalunya" dedica el capítol al modernisme. L'any 1892, Santiago Rusiñol va organitzar la primera festa modernista a Sitges. Va ser el tret de sortida del moviment modernista a Catalunya. En aquestes trobades es reunien intel·lectuals, artistes i representants del món cultural que giraven entorn de la revista "**L'Avenç**". Un altre punt de trobada era la cerveseria de Barcelona Els **Quatre Gats**, inaugurada l'any 1897.

El modernisme va coincidir en el temps amb la Restauració i amb la consolidació del catalanisme polític. L'any 1892, l'Assemblea de la Unió Catalanista va aprovar les Bases de Manresa, un document programàtic d'actuació política del catalanisme conservador. D'altra banda, el bisbe Josep Torras i Bages, amb la seva obra "La tradició catalana", enllaçava catalanisme i cristianisme.

Aquest període també coincideix amb la crisi originada, a partir del 1886, per la fil·loxera, que va matar la vinya a Catalunya. També va ser una etapa d'aparició de noves indústries, com les hidroelèctriques, amb la creació de la primera central a Cabdella, o les fàbriques d'automòbils, com la Hispano-Suiza.

Aquests anys es va viure també una crisi social i política provocada per l'incompliment de promeses de regeneració i descentralització del govern espanyol i per l'augment de la pressió fiscal. Aquest fet es va traduir en la negativa dels industrials i comerciants a col·laborar en les despeses de l'Estat: el Tancament de Caixes, el símbol del qual va ser el doctor Robert.

Altres fets destacables de l'època van ser la inauguració, l'any 1904, pel rei Alfons XIII, de l'Observatori Fabra, dirigit per Eduard Fontserè i Josep Comas Solà.

Pel que fa a la música, es va estendre el gust per **Wagner** i per les interpretacions del tenor **Viñas**. Personatges populars van ser el músic Enric Morera i el musicòleg **Felip Pedrell**. El Palau de la Música va esdevenir un símbol de prestigi, amb Lluís Millet, Amadeu Vives i l'Orfeó Català.

Quant a l'arquitectura, es va buscar una nova estètica, amb línies corbes, ornamentacions detallistes inspirades en la natura i amb l'ús de materials com el vidre, el ferro forjat, la ceràmica, la fusta i la rajola catalana.

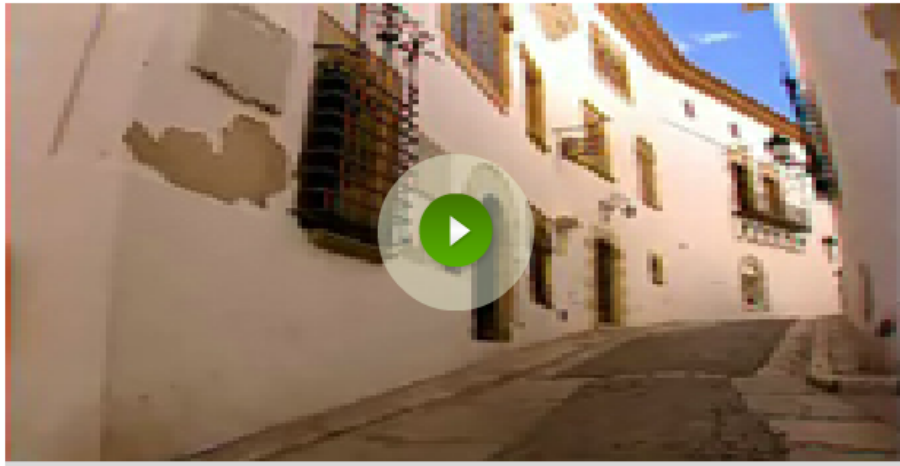
La figura més destacada del modernisme va ser **Antoni Gaudí**, amb obres com el col·legi de les Teresianes, l'església de la Colònia Güell, la Torre Güell, la Torre Bellesguard, la Casa Vicenç, la Casa Batlló, la Casa Milà (la Pedrera), el Parc Güell o la Sagrada Família.

Són obra de **Josep Puig i Cadafalch** la Casa Amatller, la Casa de les Punxes o la Casa del Baró de Quadres, la remodelació de les caves Codorniu, el Palau Macaya o la seva casa a Argentona.

De **Lluís Domènech i Montaner** destaquen obres com el Palau de la Música Catalana o l'Hospital de Sant Pau, la Casa Fuster, la Casa Lamadrid i la Casa Thomas, a Barcelona, i l'Institut Pere Mata, la Casa Navàs i la Casa Fàbregas, a Reus.

Altres arquitectes importants van ser Josep M. Jujol, Joan Rubió, Rafael Massó o Ruiz Casamitjana.

En escultura va destacar **Josep Llimona** i, en pintura, **Ramon Casas**, **Santiago Rusiñol**, **Joaquim Mir** o **Isidre Nonell**.



[http://www.edu3.cat/Edu3tv/Fitxa?
p_id=19156&p_niv=2234&p_are=6472](http://www.edu3.cat/Edu3tv/Fitxa?p_id=19156&p_niv=2234&p_are=6472)

"Memòria de Catalunya" dedica el següent capítol a l'expressió artística del modernisme, que va donar gran importància a les arts decoratives i va tenir com a màxim representant l'arquitecte Antoni Gaudí.

La nova estètica estava marcada per la **línia corba**, l'**asimetria** i l'**ornamentació detallista i inspirada en la natura**. També cal destacar l'**ús de materials com el ferro, la fusta, la ceràmica, la terra cuita i el vidre**. Aquest llenguatge propi va integrar les arts menors i va revifar algunes de les tècniques dels oficis tradicionals.

La figura més destacada del modernisme va ser Antoni Gaudí. A iniciativa de l'industrial Eusebi Güell va concebre el parc Güell de Barcelona, que havia de ser una urbanització privada amb cases i jardins. L'any 1883 va assumir l'encàrrec de la Sagrada Família, en què va treballar durant més de trenta anys, fins a la seva mort, l'any 1926.

El modernisme es va estendre ràpidament a tot Catalunya, amb mostres ben significatives a poblacions com la Garriga, Cadaqués, Cardedeu, Puigcerdà, Sort, Sant Joan Despí, Girona, Olot, Terrassa o Sabadell.

A banda de l'arquitectura, també van ser importants la **decoració interior**, el **disseny de mobles** i la **joieria**, amb artistes com els germans Josep i Francesc Masriera.

El màxim representant en l'àmbit de l'escultura va ser Josep Llimona, seguit de figures com Josep Reynés, Eusebi Arnau, Miquel Blai, Emili Fontbona o Enric Clarasó.

En pintura van destacar Ramon Casas, Santiago Rusiñol, Adrià Gual, Isidre Nonell, Joaquim Mir, Joan Llimona, Modest Urgell, Joan Brull o Ricard Canals.



http://www.edu3.cat/Edu3tv/Fitxa?p_id=21766&p_niv=2234&p_are=6472

Santiago Rusiñol: motor del Modernisme

Santiago Rusiñol i Prats (1861-1931) procedia d'una de les famílies de l'alta burgesia industrial catalana. Tanmateix, aviat trencaria amb els preceptes burgesos per apropar-se al món de l'art. Pintor clau en la superació del realisme, però també escriptor, dramaturg, col·leccionista i activista cultural, Santiago Rusiñol es convertiria en el motor del modernisme a Catalunya. Tot i això, l'obra de Rusiñol no va prendre gairebé mai un to social, de denúncia, sinó que va tendir a entendre l'art com a l'adoració absoluta de la bellesa.



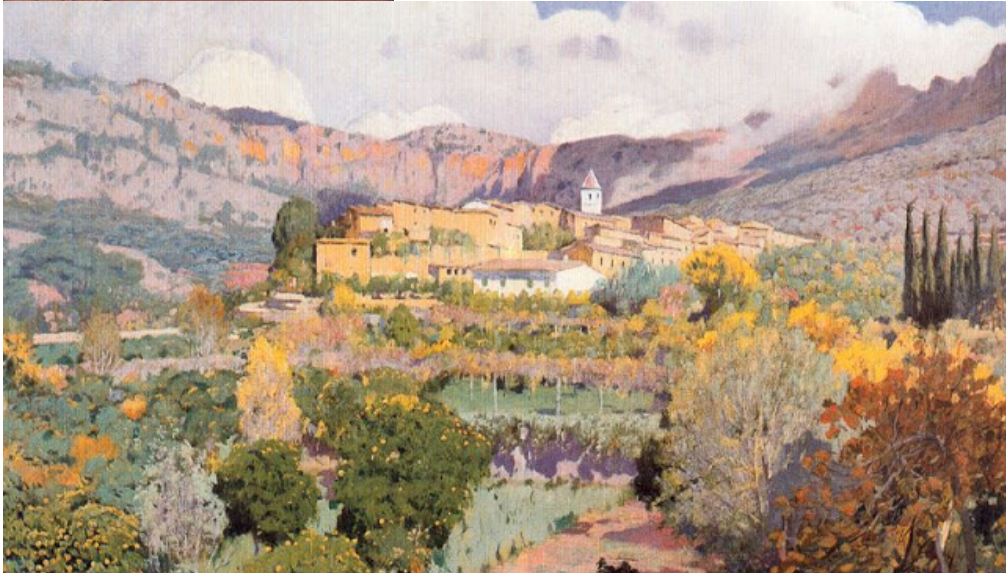
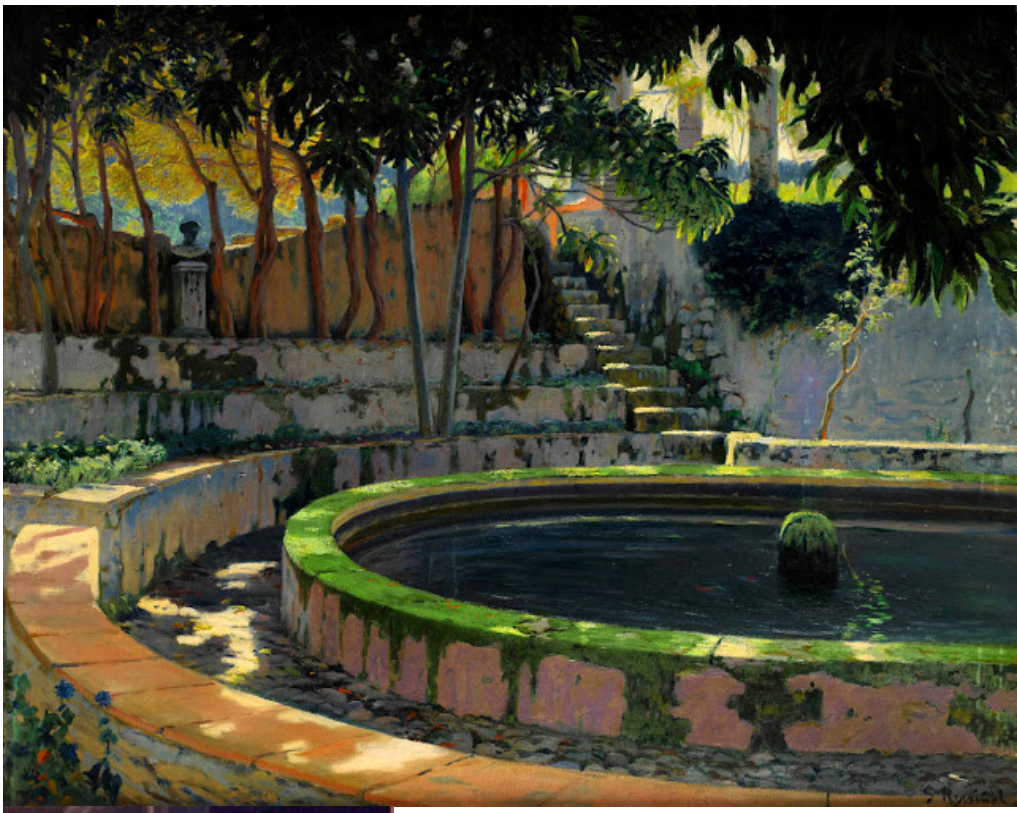
Així, el jove Rusiñol va exposar les seves primeres obres a la Sala Parés des del 1874. Però tot canviaria després de 1887. Des d'aquell any es va establir per llargues temporades en el París de la *Belle Époque*, on va viure enmig dels ambients de la bohèmia literària i artística. Van ser set anys d'anades i vingudes de la capital francesa, on va esdevenir assidu de l'Académie de la Palette. A París va establir-se a Montmartre i va convertir-se en inseparable de Ramon Casas, en una etapa en què l'art de tots dos s'assemblen força.



Quadre de l'interior del *Belle Époque* de París i *Cau Ferrat* de Sitges.

De tornada a Barcelona, la darrera dècada del segle, es va afirmar com a pintor animador del moviment modernista i va crear el *Cau Ferrat* de Sitges, on va instal·lar la seva col·lecció de ferros forjats i va celebrar concerts, conferències, tertúlies i alguns dels actes principals de les Festes modernistes. El *Cau Ferrat*, doncs, va suposar un dels eixos del naixement i difusió d'un nou moviment, el modernisme, que carregava contra el romanticisme decadent i la rutina de la societat burgesa. En definitiva, Rusiñol va convertir-se en el capdavanter, el motor fonamental, d'una bohèmia catalana del tombant de segle.

París influeix també en la pintura de Santiago Rusiñol. Allí va conèixer i retratar alguns dels personatges de la bohèmia parisenca de Montmartre. I de retorn a Catalunya els seus quadres enregistren figures, aspectes urbans, paisatges, temes quotidians, escenes de gènere i composicions simbòliques. És a dir, s'introduïa un art nou, trencador, un art que per la seva modernitat va ser designat per la crítica amb el nom de modernisme.

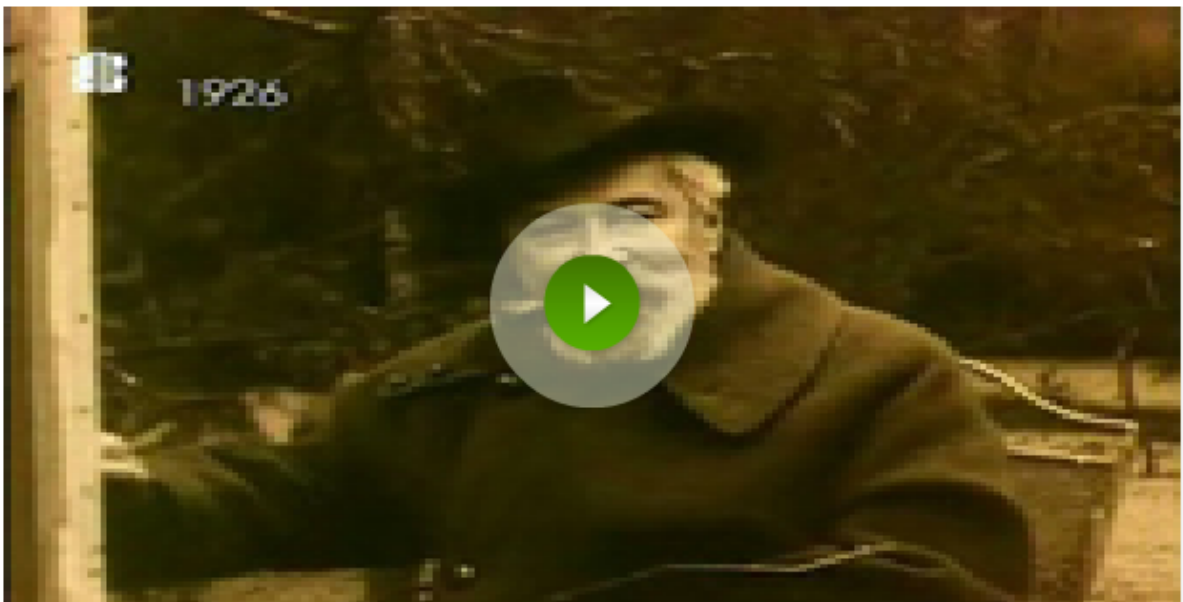




Son Moragues i La vall dels tarongers.

De la mateixa manera, Rusiñol també va formar part de les famoses tertúlies de la cerveseria *Els Quatre Gats* del carrer Montesió de Barcelona regentada per Pere Romeu. Així, *Els Quatre Gats*, inspirat en *Le Chat Noir* que havien conegut a París, es va convertir en l'escenari privilegiat de les manifestacions ideològiques de final de segle, un lloc de tertúlia però també una sala d'art alternativa. Per als modernistes era una mena de santuari laic on tenien lloc tot tipus d'activitats artístiques: lectures, concerts, exposicions, concursos literaris, ombres xineses, titelles, etc. Un espai fonamental que consolidaria l'obra dels artistes de la generació més jove.

Pintor, escriptor, dramaturg, col·leccionista i activista cultural, Santiago Rusiñol és el motor del modernisme a Catalunya. Aquest programa fa un repàs de la seva vida a través del testimoni dels seus familiars i de professionals del món de l'art.



http://www.edu3.cat/Edu3tv/Fitxa?p_id=649&p_niv=2234&p_are=6472

Ramon Casas

El pintor i dibuixant **Ramon Casas** (1866-1932) és, juntament amb Santiago Rusiñol, la figura més interessant del modernisme català del tombant dels segles XIX i XX. Format a París, la seva pintura és una síntesi de l'impressionisme i d'altres corrents pictòrics postimpressionistes. La novetat de la seva obra rau en la pintura a l'aire lliure, la introducció de temes quotidians i banals, el desenvolupament dels enquadraments casuals insòlits i l'ús de la tècnica impressionista en la pinzellada i els tractaments lumínics.



Ramon Casas

Va iniciar els seus estudis sobre pintura a Barcelona, però va ser en les seves estades en el París de la *Belle Époque* on es va sentir fascinat per l'obra de Manet i el seu concepte peculiar de la realitat plasmada en les superfícies de colors plans així com per les innovacions dels impressionistes i postimpressionistes. En conseqüència, el primer estil de Casas és un impressionisme tardà que s'endinsa en la temàtica de la vida urbana parisenca. Els seus quadres *Plein air* (1891, Museu d'Art Modern de Barcelona) i *Ball al Moulin de la Galette* (1893, El Cau Ferrat de Sitges) són obres mestres d'aquesta etapa.



Plein air (1891, Museu d'Art Modern de Barcelona) i Ball al Moulin de la Galette (1893, El Cau Ferrat de Sitges)

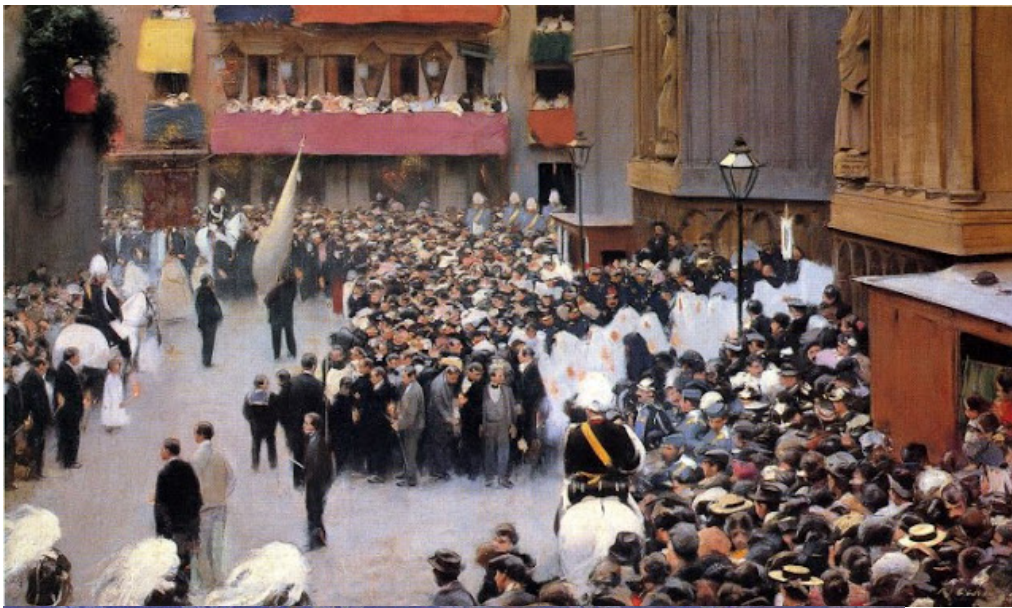
Retornat a Barcelona, el Casas del tombant de segle s'orienta cap al realisme social tot recollint els ressons de les commocions socials que sacsejaven el país així com la vida popular. És en aquest període quan Casas descobreix Sitges i les festes dels joves artistes modernistes en el Cau Ferrat. D'aquesta manera, en la plenitud del modernisme, la seva pintura va representar la conjunció del realisme amb les

suavitats impressionistes, el sintetisme de la pinzellada, la subtilitat dels tons vius dins una atmosfera grisa i una extraordinària capacitat per compondre escenes.

D'aquesta època del realisme social hem de destacar les obres *Garrot Vil* (1894, Museu Nacional Centro de Arte Reina Sofia de Madrid), que reproduïx l'execució d'Isidre Monpart a la presó de Barcelona, i *La càrrega* (1899, Museu de la Garrotxa d'Olot), que representa la repressió policial dels aldarulls socials en una ciutat industrial que acabaria identificant amb la Barcelona de finals de segle. També cal destacar *Sortida de la processó del Corpus de l'església de Santa Maria* (1907, Museu Nacional d'Art de Catalunya de Barcelona).

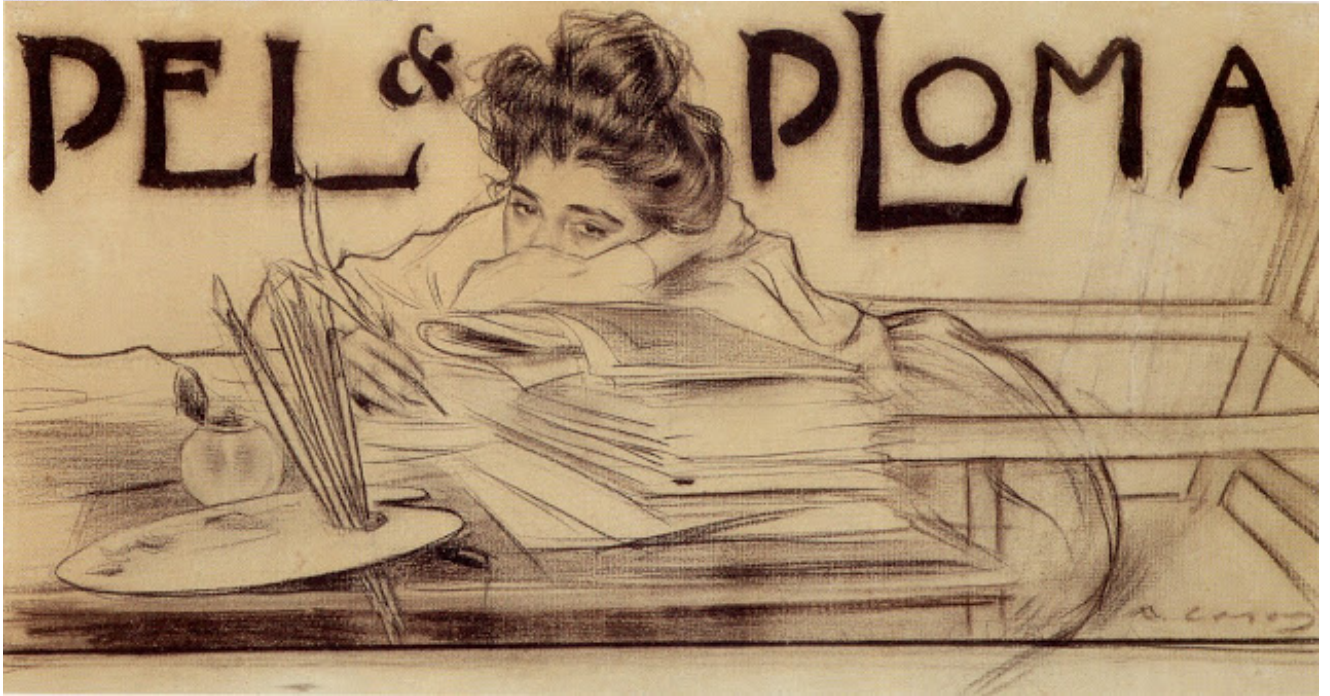


Garrot Vil (1894, Museu Nacional Centro de Arte Reina Sofia de Madrid) i *La càrrega* (1899, Museu de la Garrotxa d'Olot)



Sortida de la processó del Corpus de l'església de Santa Maria (1907, Museu Nacional d'Art de Catalunya de Barcelona) i Cartell publicitari del cava Codorniu

Nostàlgic de la seva vida bohèmia parisenca, Casas va fundar a Barcelona una tertúlia a la cerveseria *Els Quatre Gats* on fins al seu tancament, el 1903, es reuniren la plèiade de joves artistes modernistes, i la revista *Pèl i Ploma* van recollir-se gran part dels seus dibuixos. Influid per l'obra de Toulouse-Lautrec, també va realitzar cartells publicitaris extraordinaris com els d'Anís del Mono o Codorniu. Finalment, el seu vessant burgès queda representat en els retrats de personatges il·lustres del món de la cultura i la política que va realitzar.



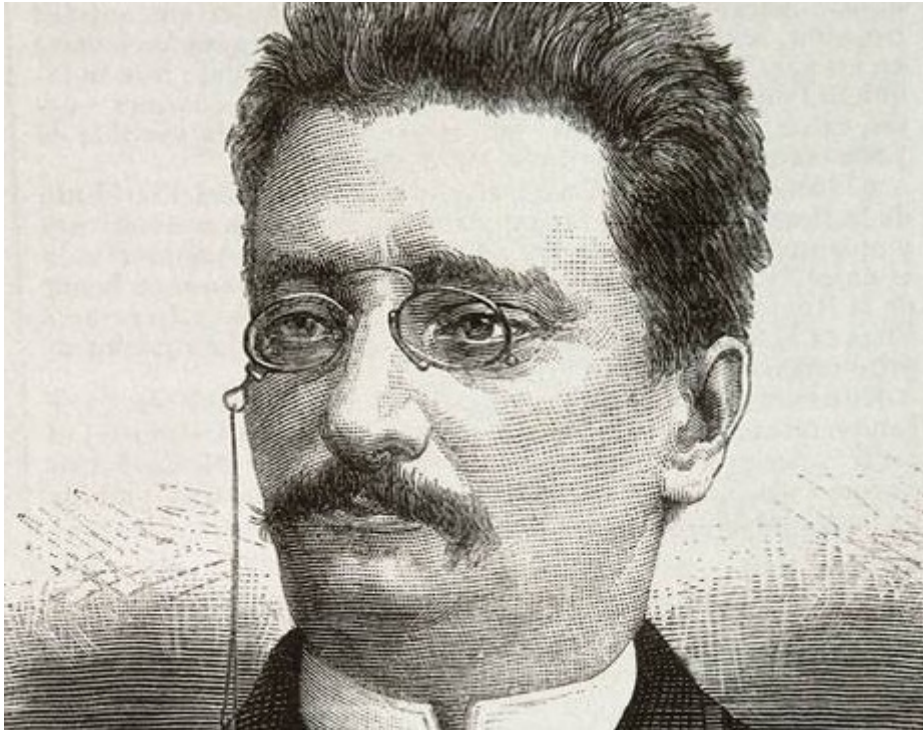
Cartell publicitari d'Anís del Mono i Dibuix a la revista Pèl i Ploma



[http://www.edu3.cat/Edu3tv/Fitxa?
p_id=21375&p_niv=2234&p_are=6472](http://www.edu3.cat/Edu3tv/Fitxa?p_id=21375&p_niv=2234&p_are=6472)

Lluís Domènech i Montaner

Lluís Domènech i Montaner (1850-1923) es pot considerar un antecessor del racionalisme. A les seves obres trobem una concepció global de l'edifici, amb l'espai interior i els plans perfectament definits, i la utilització de materials i tècniques innovadores com a element expressiu. La seva personalitat innovadora, el seu pensament teòric i el conjunt de la seva obra arquitectònica fa que hagi estat considerat com una de les màximes figures del modernisme a escala mundial.



Lluís Domènech i Montaner

Les obres de joventut mostren una clara preferència per l'ús del maó i els ornaments de ceràmica (Editorial Montaner i Simon, actual seu de la Fundació Tàpies). Professionalment, l'Exposició Universal de Barcelona de 1888 va donar-li la gran ocasió de construir les primeres obres madures que el convertiren en un referent modernista: l'Hotel Internacional, enllestit en només vuit setmanes, i el restaurant del parc de la Ciutadella (anomenat popularment com el Castell dels Tres Dragons, l'actual Museu de Zoologia de Barcelona), d'estil neogotitzant, fet amb maó vist i tirants de ferro que deixaven a la vista alguns dels seus elements, amb el qual s'anticipava als corrents arquitectònics del seu temps.



Editorial Montaner i Simon i Hotel Internacional



El Castell dels Tres Dragons

Domènech i Montaner va construir d'altres edificis monumentals, de tècnica més moderna però sempre emmarcats en un estil molt personal, fets de maó, ferro forjat i decorats amb ceràmica envernissada policroma i amb abundor de temes florals: la Casa Thomas, el Palau de la Música Catalana, la Casa Albert Lleó i Morera i la Casa Fuster al Passeig de Gràcia, i, finalment, el gran conjunt monumental del nou Hospital de Sant Pau, tots situats a Barcelona. Igualment, a Canet de Mar va construir el Casino (1887), a Reus va bastir l'Institut Pere Mata i la casa Navàs, i a Palma el Gran Hotel.



Palau de la Música Catalana i Hospital de Sant Pau



Un dels pavellons de l'Hospital de Sant Pau

Igualment, més enllà de la seva tasca com a arquitecte, Domènech i Montaner va ser un estudiós de l'art. Els seus estudis van dirigir-se a determinar les característiques d'un art nacional català mitjançant obres com *En busca d'una arquitectura nacional* (1878) o la monumental *Història General de l'Art* (1886), continuada per Puig i Cadafalch. De la mateixa manera, la seva llarga trajectòria com a docent en l'Escola d'Arquitectura de Barcelona va suposar un fort mestratge en les generacions posteriors d'arquitectes.

El Palau de la Música Catalana

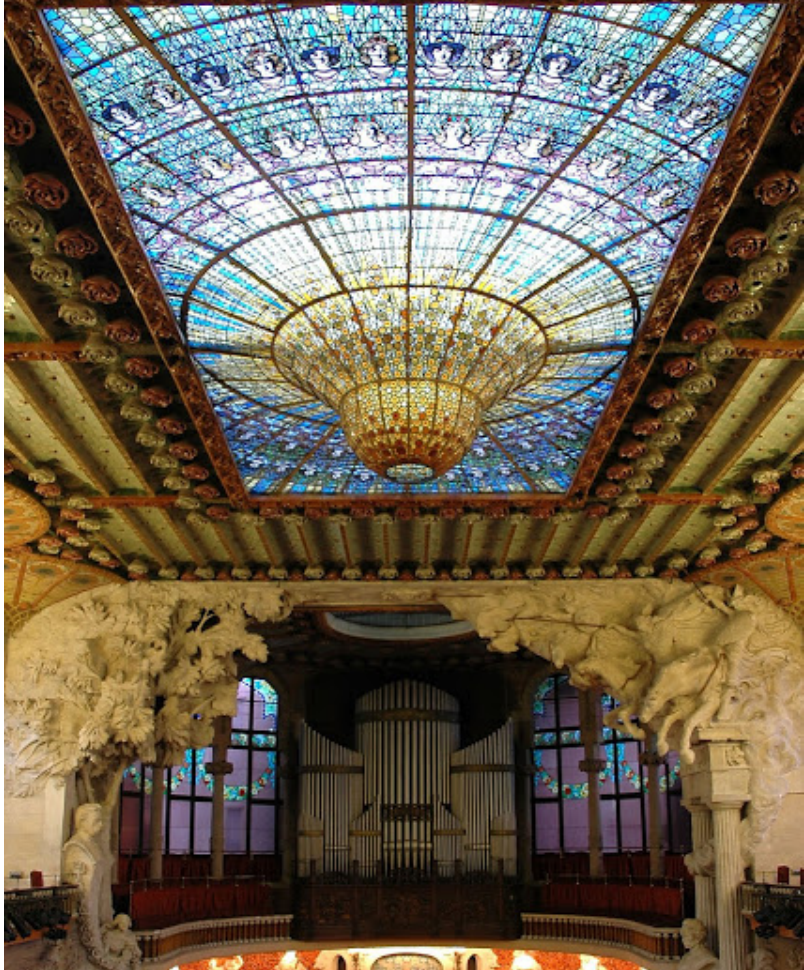
El **Palau de la Música Catalana** és una de les joies arquitectòniques modernistes més interessants, de visita imprescindible a la ciutat de Barcelona. Obra mestra de Lluís Domènech i Montaner, va ser edificat com a seu de l'Orfeó Català i sala de concerts. Aquesta funció li atorga un caràcter de símbol del catalanisme cultural representat per una de les seves institucions més emblemàtiques de la burgesia: l'Orfeó fundat el 1891 per Lluís Millet i Amadeu Vives.



Sobre un solar irregular, Domènech i Montaner va bastir una capsa de vidre. Així, l'arquitecte aconseguia aixecar una estructura que concentrava les càrregues en punts molts concrets, fet que permetia

prescindir de la funció portant dels murs, tot emprant unes solucions que ens traslladen cap al Gòtic, però amb la utilització, com no podia ser d'una altra manera en el tombant dels segles XIX i XX, del ferro com a element constructiu. En conseqüència, les columnes decorades amb elements que evocuen la naturalesa (capitells florals, palmeres,) són els elements de suport del Palau.

En la intersecció de les dues façanes trobem un grup escultòric, obra de Miquel Blay, que simbolitza la música catalana, una al·legoria representada mitjançant una figura femenina protegida pel patró Sant Jordi.





Ja a l'interior, l'element central de l'edifici, lògicament, és la sala de concerts, en la qual la capsa de l'escenari, el pati de butaques i les llotges s'integren en un tot orgànic, sense les separacions típiques que caracteritzen aquests tipus de construccions. L'arc de la boca de l'escenari desapareix i queda només suggerit pels dos conjunts escultòrics, obra de Pau Gargallo, que representen la música popular (mitjançant un bust d'Anselm Clavé) i la música culta (mitjançant un bust de Beethoven i la cavalcada de les valquíries de Wagner).

Al fons de l'escenari, unes figures femenines destaquen sobre el trencadís que cobreix el mur. Les figures, les muses de la música, que emergeixen de la paret i toquen diversos instruments, són bustos esculpits completats per cossos de mosaic i units per garlandes. Els autors són Eusebi Arnau i Lluís Bru.



Un altre element notable és el gran vitrall del sostre, una mena de gran làmpada invertida, que filtra la llum natural. Obra d'Antoni Rigalt, predominen els colors groc i blau, una clara evocació del sol i el mar Mediterrani.



D'aquesta manera, el Palau de la Música Catalana esdevé un veritable manifest del Modernisme català, una manifestació arquitectònica pròpia i diferenciada que combinava arquitectura, escultura i arts decoratives en un tot integral; alhora que simbolitza l'orgull nacionalista agermanat amb la cultura universal. Els principals artistes del moment es van abocar en la construcció d'una obra que simbolitza com cap altre l'empenta de la societat civil catalana del primer terç del segle XX.

Gaudí i la natura

Encara que el català **Antoni Gaudí** (1852-1926) fa una interpretació creativa, no acadèmica, de certes tradicions constructives peninsulars, i els seus resultats presenten similituds amb el vessant orgànic del modernisme franc-belga, la seva genialitat arrenca d'una voluntat personal d'aproximar-se a l'"**arquitectura natural**", obra de Déu, el gran arquitecte de l'univers. Algunes de les seves fonts d'inspiració són els ruscs de les abelles, la disposició del teixit cel·lular, les ramificacions dels arbres, les escates dels rèptils, l'estructura d'ossos i cartílags o la pedregosa rusticitat de les muntanyes, darrere de l'emulació de les quals hi ha un profund sentit religiós.

L'obra més famosa de Gaudí és el **temple** inacabat de la **Sagrada Família**, on tot un impuls geològic, més escultòric que arquitectònic, sembla haver aixecat la façana aquest, única gairebé acabada quan va morir. Però no menys importants són els blocs de cases, com la **casa Batlló** (1904) o **casa Milá** (1906-1912).



Temple de la Sagrada Família i La casa Batlló.



La pedrera.

El Modernismo



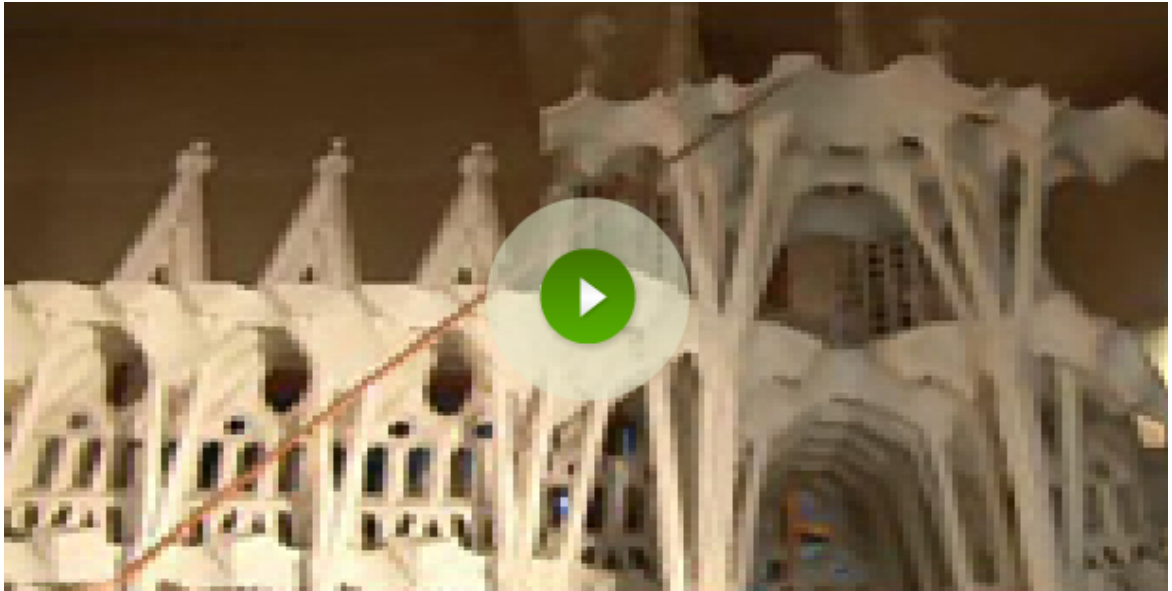
Antoni Gaudí es va inspirar en les formes de la natura per construir la seva obra. "Quèquicom" compara l'estructura de la Sagrada Família amb la disposició d'algunes espècies naturals, com els faigs.

La branca d'un baladre amaga al seu interior una columna amb una estructura de base triangular que progressivament es transforma en base hexagonal. Aquesta columna coincideix amb la columna de doble gir dissenyada per Antoni Gaudí.

Ramon Espel, cap d'obra de la Sagrada Família, i Jordi Cussó, cap dels modelistes del temple, expliquen com es modelen les columnes de doble gir. Aquestes columnes s'originen per una rotació doble d'un polígon, com ara un triangle, un quadrat o un hexàgon, al llarg d'un eix.

Pere Renom també s'enfila als arbres de la fageda de Tortadès, a la Selva, per comprovar les similituds de la natura amb l'obra de Gaudí. Els faigs tenen una ramificació simpòdica, no hi ha un eix vertical de

dalt a baix, sinó que el tronc principal es divideix en diversos troncs secundaris. Així, es genera una capçada en forma de paraigua obert, amb estructura fractal.



[http://www.edu3.cat/Edu3tv/Fitxa?
p_id=22150&p_niv=2234&p_are=6472](http://www.edu3.cat/Edu3tv/Fitxa?p_id=22150&p_niv=2234&p_are=6472)

Les produccions artístiques al MNAC

A les sales del Museu Nacional d'Art de Catalunya ens trobem amb algunes obres molt significatives del canvi artístic que es donarà a finals del segle XIX i que es traduirà en unes propostes molt diferents de concebre l'art.

Si enllaceu amb les col·leccions on-line del MNAC hi trobareu totes aquestes obres i molta informació sobre elles.

Us convidem a visitar l'espai **Nova presentació d'art modern**. La primera planta dedicada a l'Art Modern ha reobert el setembre del 2014, després d'un procés de renovació de les col·leccions, les sales i la museografia. Ofereix ara un nou relat crític i complex que evita la mera successió d'estils i noms, i que inclou totes les produccions artístiques del període: l'escultura i la pintura, la fotografia, el cartellisme, el cinema, l'arquitectura i les arts decoratives. Amb una major presència d'elements que permeten copsar el context social, històric i artístic, i remarcar les connexions internacionals dels artistes i moviments de Barcelona i Catalunya. Aquesta nova presentació de la col·lecció per als segles XIX i XX arriba per primera vegada fins als anys 1950, incloent-hi el moviment *Dau al Set*.

S'estructura en quatre àmbits i un epíleg: L'artista modern, Modernisme(s), Noucentisme(s), Art i Guerra Civil i De l'avantguarda a la postguerra.



Nova presentació d'art modern:

Modernisme(s)

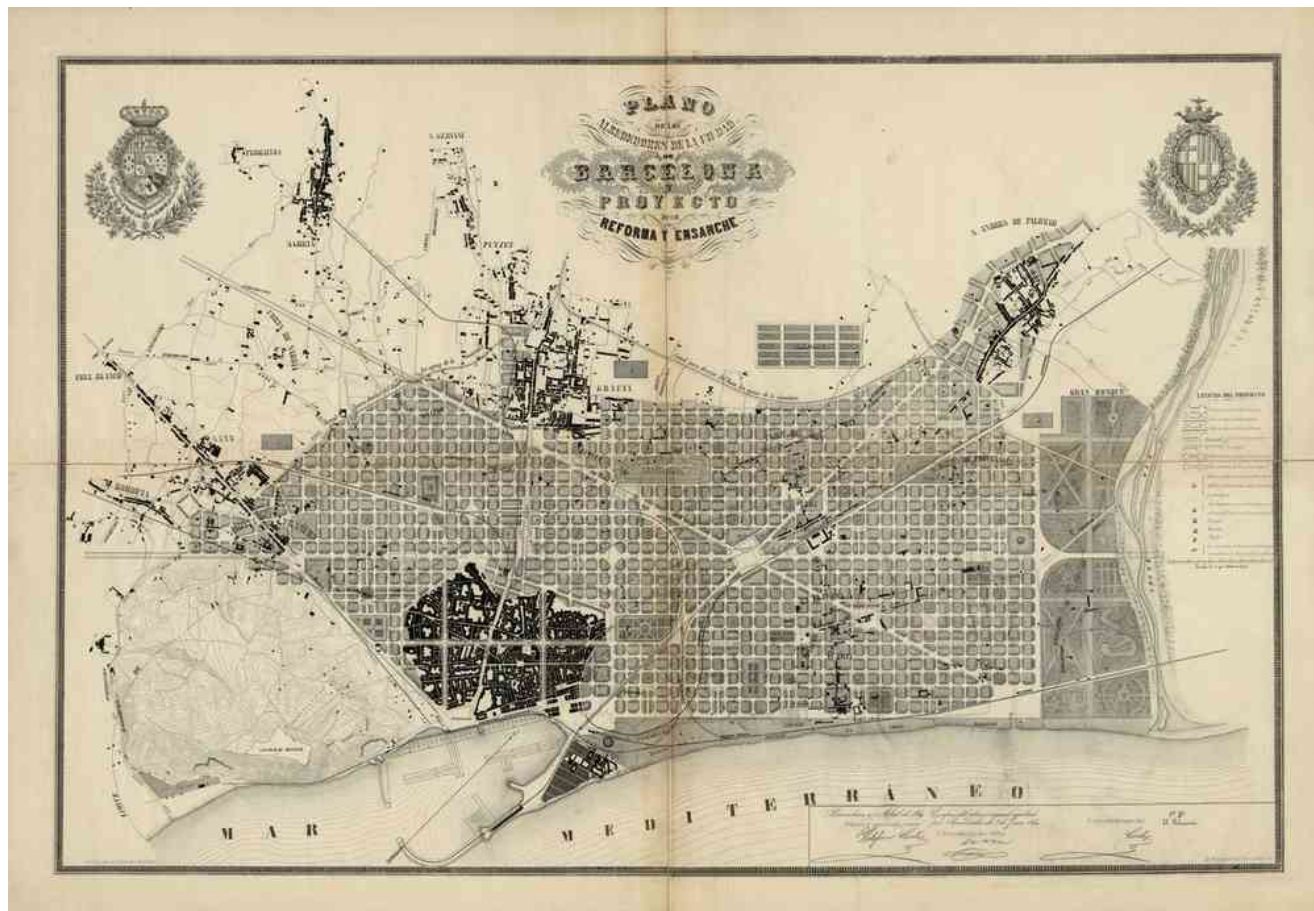
- Modernistes a París
- Modernistes a Barcelona
- El pintor de la vida moderna
- La casa modernista
- Antoni Gaudí i Josep Maria Jujol
- Modernismes conservadors
- Simbolismes 1
- Bohèmia, miserabilisme i pintura negra
- Simbolismes 2



<http://www.museunacional.cat/ca/modernismes>

La Barcelona burgesa/El pla cerdà

Després de l'aprovació inapel·lable del govern central, el 14 de setembre de 1860 la reina Isabel II col·locava la primera pedra de l'Eixample a l'actual plaça de Catalunya. El creixement de la ciutat fora muralles no va ser ràpid per la manca d'infraestructures i la distància amb el nucli urbà.



Esquema del Pla Cerdà

La dècada del 1870 es va produir un progrés notable, ja que els inversors hi van veure una gran oportunitat de negoci. El retorn dels indians amb el final de les colònies aportava capitals importants que s'havien d'invertir i van trobar a l'eixample el seu millor destí. Començà el període de la Febre d'Or. Però el gran interès va acabar sent perjudicial per al pla inicial, i la febre constructora va contribuir a la progressiva reducció dels espais verds i dels equipaments. Finalment es van construir els quatre costats de les mansanes.

L'Exposició Universal de l'any 1888 va significar un nou impuls que va permetre la renovació d'algunes zones i la creació de serveis públics. Però seria el gran desenvolupament de finals del segle XIX amb el Modernisme i el suport de la burgesia, que invertia en edificis per dedicar-los a lloguer, el que faria créixer l'Eixample de tal manera que l'any 1897 Barcelona va integrar els municipis de Sants, les Corts, Sant Gervasi de Cassoles, Gràcia, Sant Andreu de Palomar i Sant Martí de Provençals.

[http://www.edu3.cat/Edu3tv/Fitxa?
p_id=44964&p_niv=2234&p_are=6472](http://www.edu3.cat/Edu3tv/Fitxa?p_id=44964&p_niv=2234&p_are=6472)

