

Unitat 4

Bidimensió: Disseny Gràfic (1)

A la unitat 4 s'inicia l'estudi dels diferents camps del disseny. Començarem pel **disseny bidimensional**, amb l'estudi del **disseny gràfic**.

La comunicació visual s'ocupa de l'emissió de missatges, mitjançant la configuració de la informació i la comunicació. I per assolir aquesta finalitat utilitza tipografia, il·lustracions, fotografies i tota mena de recursos gràfics generalment plans o bidimensionals.

Començarem l'estudi del **disseny bidimensional**, amb un element bàsic del disseny gràfic i de la comunicació escrita i visual: la **tipografia**.

Índex de la unitat:

1. El **disseny gràfic**.

1.1. Elements **bàsics** del disseny gràfic [p2]

1.2. Diferents **especialitats** del disseny gràfic..... [p7]

2. La **tipografia**.

2.1. **Parts** de les lletres [p8]

2.2. **Famílies** tipogràfiques.....[p10]

3. La **creació** de tipografies.

3.1. Creació **manual** [p11]

3.2. Creació **digital** [p12]

4. La tipografia i les **avantguardes** artístiques. [p13]

5. L'escola de la **bauhaus**: el disseny com a disciplina..... [p15]

1. El disseny gràfic.

El disseny gràfic s'ocupa de **crear productes de comunicació visual** utilitzant el **llenguatge gràfic**. Incorpora textos, fotografies, il·lustracions i altres recursos gràfics.

El **disseny gràfic** engloba tot el que ens envolta, és un **fet projectual**, intrínsecament **arrelat** a **una cultura** i **implicat** en la **vida quotidiana**.

En l'actualitat la imatge ha adquirit una gran importància i conseqüentment aquesta modalitat de disseny s'ha desenvolupat en molts àmbits.

El **disseny gràfic s'especialitza** en el disseny **editorial**, de **marques** i d'**identitat**, **senyalització**, **publicitat**, **cartells**, **il·lustració**, d'**envàs**.

Els **elements bàsics** per dur a terme un projecte de disseny gràfic són els **signes gràfics**, el **suport**, el **missatge**, i especialment, la manera d'organitzar i estructurar la composició definitiva de tots aquests elements per tal de donar un caràcter unitari i coherent al resultat final, la **forma**.

1.1. Elements bàsics del disseny gràfic:

- Els **signes gràfics**: Les tipografies, els colors, les línies, les textures, espais plens o buits...que faciliten la comprensió del missatge per part de l'observador.

La tipografia



El color



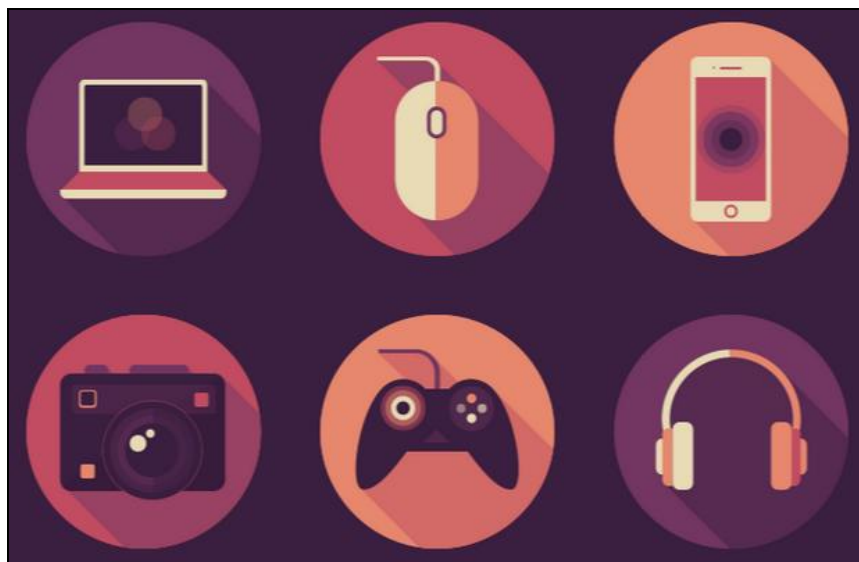
La línea



De la l nia al pla



El pla



Els espais plens/buits



La textura



- El **missatge**: És l'origen i la finalitat del disseny, transmetre un missatge concret.
- La **forma**: És la manera de configurar tots els elements que formen part del disseny, amb caràcter unitari i coherent, tenint en compte els aspectes tècnics i les lleis de la percepció visual.
- El **suport**: És la base sobre la qual es disposen els diferents elements o signes visuals de caràcter gràfic. Pot ser paper o qualsevol altre suport bidimensional.

1.2. Diferents especialitats del disseny gràfic:

- **Editorial:** S'ocupa del disseny de llibres, revistes, diaris...
- **Marques** i identitat: Es fa càrrec de la imatge corporativa, que estudia la imatge de les empreses i institucions
- **Senyalització:** S'ocupa de dissenyar un conjunt de senyals o indicacions per a orientació de les persones que transiten per un espai.
- **Publicitat:** S'expressa de múltiples formes. Des del cartellisme clàssic, a les tanques i rètols de carrer, anuncis de premsa escrita, a mitjans audiovisuals i a format web...
- **Cartell:** S'encarrega d'anunciar o informar un missatge a través d'un suport que pot ser paper o qualsevol altre suport bidimensional.
- **Il·lustració:** S'especialitza a crear una imatge, o comunicar un missatge a través del recurs expressiu de la il·lustració.
- **Embalatge:** S'encarrega del disseny de recipients o embolcalls amb la finalitat d'agrupar i de transportar un producte.

2. La tipografia.

La **tipografia** és el disseny de caràcters unificats per les seves propietats visuals. La tipografia s'encarrega de dissenyar lletres i compondre textos de tal manera que aquests puguin llegir-se fàcil, eficaç i agradablement. La tipografia implica definir les característiques formals dels caràcters però també, la seva combinació, els espais que els separen, els espais entre paraules o la interlineació. També comporta definir els signes de puntuació, la combinació d'aquests amb les lletres i amb les paraules.

La **família tipogràfica** és un grup de tipografies amb característiques similars. Els tipus o membres d'una família s'assemblen entre si però també tenen trets propis.

El **tipus**: peça prismàtica rectangular de metall o de fusta que, porta gravada, en una de les seves bases, una lletra, una xifra o signe ortogràfic i que serveix per a reproduir-lo mitjançant la seva estampació sobre una superfície. La impressió amb tipus és, avui dia, escassament utilitzada. Actualment s'utilitzen segells de goma o planxes offset impressionades fotogràficament amb el text o directament amb una impressora a través de la tecnologia digital.

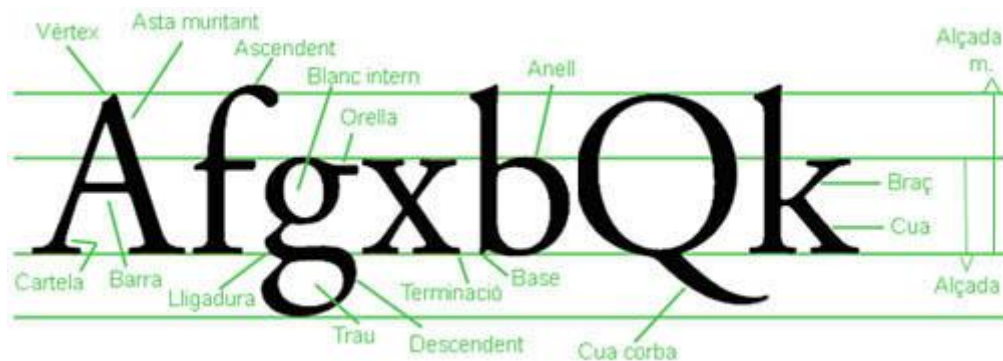
La **font**: la font és el joc complet de caràcters en qualsevol disseny, cos i estil. Aquests caràcters inclouen lletres de caixa altra i baixa, numèrics, versaletes, fraccions, puntuacions, signes matemàtics, accents i d'altres símbols i grafismes.

El **caràcter**: símbol gràfic usat per la notació del llenguatge. El caràcter d'una lletra és el dibuix del signe gràfic que la representa.

2.1. Parts de les lletres

Les diferents parts de les lletres s'han anomenat amb una sèrie de termes, moltes vegades utilitzats per a descriure formes geomètriques o parts del cos. Les lletres tenen **braços, peus, orelles, terminacions** i, també, **cues, vèrtex, anells**. Les característiques de cada una d'aquestes parts definiran la **font** del **caràcter**.

Parts de les lletres



Alçada: És l'alçada de la lletra de caixa baixa, excloent les parts ascendents i descendents.

Alçada de les majúscules: és l'alçada de les lletres de caixa alta d'una font.

Línia base: és la línia sobre la que recolza l'alçada.

Cos: Altura del paral·lelepípede metàl·lic que està muntat sobre el caràcter.

Rebava: espai que queda entre el caràcter i el canto del tipo metàl·lic. També s'anomena ombro.

Asta: és el rang principal de la lletra que defineix la seva forma essencial. El traç rectilini de la lletra.

Ascendent: Asta de la lletra de caixa baixa que sobresurt per sobre de l'alçada (b, k, d).

Descendent: Asta de les lletres de caixa baixa que queda per sota de la línia base (p, q, g, j).

Asta muntant: són les astes principals, verticals o obliqües d'una lletra (L, A, V).

Asta ondulada: també anomenada espina, és l'asta de forma corba (S).

Anell: és l'asta corba tancada que clou el blanc intern d'algunes lletres (b, p, o).

Barra: també anomenada asta transversal és el tret horitzontal d'algunes lletres (A, f, H, t).

Trau: part tancada de la lletra g que queda per sota de la línia base. Si és obert s'anomena cua.

Blanc intern: Espai en blanc contingut dins d'un anell o d'un trauc.

Braç: terminació no inclosa dins del caràcter que es projecta horitzontalment o cap amunt (K, L).

Vèrtex: punt exterior d'encontre entre dos braços (A, M).

Cartela: trauc curt de represa o conjunció entre l'asta i la terminació.

Cua: Asta obliqua que penja en algunes lletres (R, k).

Cua corba: Asta corba que es recolza sobre de la línia de base o per sobre d'ella (Q).

Orella: petit trauc terminat que s'afegeix a l'anell en algunes lletres (g, o, r).

Terminació, Serif o gràcia: trauc terminal d'una asta, braç o cua. És un tret de caràcter ornamental, totalment prescindible per a la seva definició.

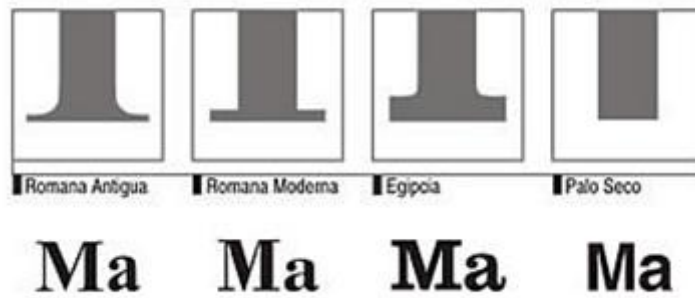
Inclinació: és l'angle suggerit per la modulació d'espessors entre els trets d'una lletra.

2.2. Famílies tipogràfiques

Podem distingir les diferències bàsiques dels quatre grans famílies tipogràfiques segons alguns dels elements anteriorment definits:

- **Romana antiga.** La seva particularitat recau en la desigualtat de la gruixària de l'asta dins d'una mateixa lletra, en la modulació de la mateixa i en la forma còncaua de la terminació.
- **Romana moderna.** Derivada de l'antiga, els seus caràcters són rígids, amb terminacions rectes i astes molt contrastada.
- **Pal sec.** Es caracteritza per tenir una asta uniforme i sense terminació.
- **Egípcia.** Té l'asta uniforme i la terminació recta. Entre una i altra no hi ha molta diferència de gruixària.

4 famílies tipogràfiques



- **Cal·ligràfica.** La tipografia entesa com a l'art d'escriure amb un bell caràcter de lletra.
- **Fantasia.** Són les famílies que s'han dissenyat interpretant de nou la tipografia fora de la norma de disseny d'una tipografia.

2 famílies tipogràfiques



3. La Creació de tipografies.

3.1. Creació manual

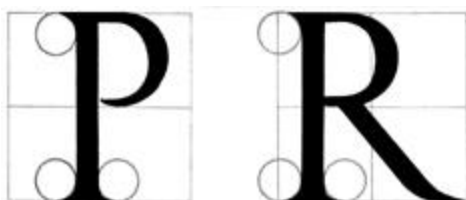
Tipografia manual

Avui dia tenim molts mitjans i estratègies gràfiques per a dissenyar tipus de lletres. Podem utilitzar procediments cal·ligràfics o servir-nos de la geometria. Podem dissenyar un tipus completament nou o modificar un de ja existent, afegint-li o sostraint-li elements o variant-ne les mesures i les proporcions de la caixa.

També podem partir d'un esquema bàsic, d'un esquelet que anirem enriquint o modificant.

Regles, compassos i d'altra mena d'utensilis han estat utilitzats per a dissenyar els tipus i definir les característiques comunes que havien de caracteritzar tots els caràcters d'una mateixa font.

□ Construcció de lletres, manual



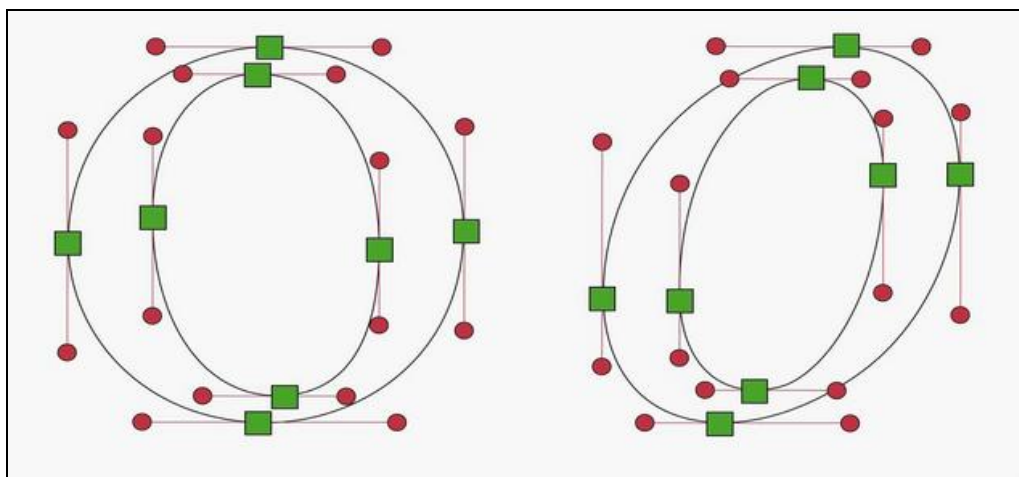
3.2. Creació **digital**

Tipografia Digital

Actualment els procediments informàtics permeten prescindir d'aquests utensilis i treballar directament amb el disseny de tipografies digitals.

Degut al desenvolupament dels sistemes d'edició digital, tots aquests procediments tradicionals són progressivament substituïts per la tecnologia digital que permeten crear i reproduir directament, amb molta precisió i qualitat tipus digitals. Hi ha diferents programes de creació de tipografies digitals.

Construcció de lletres, **digital**



4. La tipografia i les **avantguardes** artístiques.

Durant les primers dècades del segle XX es produeixen molts canvis en l'àmbit artístic. Apareixen tota una sèrie de moviments artístics que proposen canvis formals i nous enfocaments estètics.

El **Constructivisme rus**, el **Suprematisme**, el **Cubisme**, el **Futurisme**, el **Dadaisme**, **De Stijl** o el **Surrealisme** són moviments que, englobats dins del que s'ha anomenat les avantguardes artístiques, aporten noves possibilitats per a la producció artística.

Aquest moviments repercutiran de manera decisiva també en el camp del disseny, especialment en el camp del disseny gràfic.


Per un costat es crearan les condicions conceptuals necessàries perquè el disseny gràfic incorpori tot un nou repertori formal

Per l'altre costat molts artistes explotaran les possibilitats comunicatives dels elements gràfics, experimentaran amb la tipografia i incorporaran en la seva producció formats i suports propis de l'àmbit del disseny gràfic, com el disseny de llibres, fulletons, cartells, entre d'altres.

Amb aquesta situació es crearà el marc idoni perquè el disseny gràfic comenci a ser considerat com una disciplina més dins del camp artístic i es doni així peu a introduir-la en els ensenyaments artístics.

La tipografia serà un dels elements amb el qual més experimentaran els artistes durant les primeres dècades de segle XX. Es dissenyaran nous repertoris d'estils tipogràfics, d'acord amb l'estètica de cada grup. Es començarà a jugar amb la combinació de diferents tipus i a trencar amb els paràmetres tradicionals de la composició. I, per sobre de tot, s'explotaran les possibilitats expressives i comunicatives de la lletra impresa. Podem dir que es reivindica la condició artística de la lletra i les significacions que les seves característiques formals i compositives poden aportar.

La revista De Stijl, fundada per Van der Doesburg i Mondrian. És un clar exemple dels postulats del moviment artístic **De Stijl**. "Despullem a la naturalesa de totes les seves formes, i només quedarà l'estil" Van der Doesburg.

 Theo van Doesburg, **logotip De stijl**, 1917



Coberta per a la revista De Stijl, 1917



Vilmos Huszar, Coberta per a la revista De Stijl, 1917



5. L'escola de la **bauhaus**: el disseny com a disciplina.

L'escola de la **Bauhaus** fou la que adopta el disseny gràfic com a disciplina a ser ensenyada.

L'escola influirà de manera decisiva en la renovació de la tipografia i de l'aplicació de la fotografia en publicitat.

A part del disseny gràfic, a l'escola s'hi ensenyaven altres disciplines artístiques, entre elles el disseny d'objectes.

Un dels seus directors, l'arquitecte Walter Gropius, pretenia aplicar clarament l'art a la producció industrial i consegüentment al consum. Seguint aquestes premisses, el disseny gràfic ocupà un paper molt rellevant per la seva importància en la producció de productes dedicat a la comunicació, la publicitat o l'edició.

Abans del 1923, durant la primera etapa de l'escola, ja s'imparteixen coneixements d'escriptura i construcció de lletres.

En la segona etapa ja es produiran cartells, manifestos, fulletons o d'altres impresos als tallers de l'escola. Herbert Bayer, Paul Renner, László Moholy-Nagy, entre d'altres seran alguns dels artistes i professors que donaran un nou enfocament al disseny tipogràfic, fent un ús imaginatiu de les bases de la tipografia, atribuint un nou caràcter a la forma i ubicació del text en els disseny gràfics.

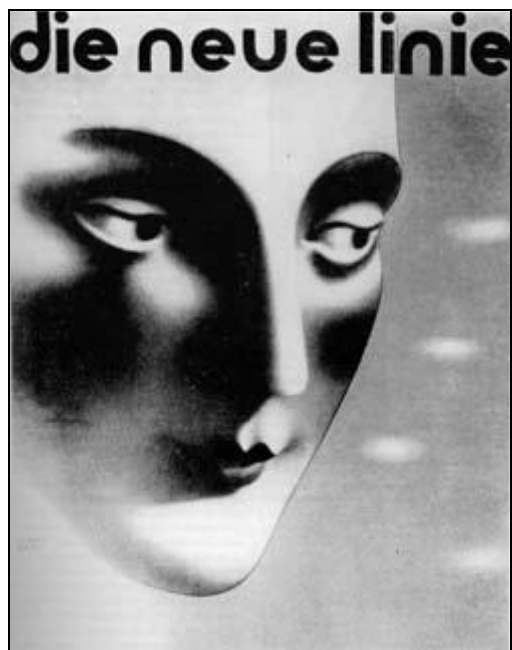
 *Joos Schmidt, Logotip de l'escola de la Bauhaus, 1925*



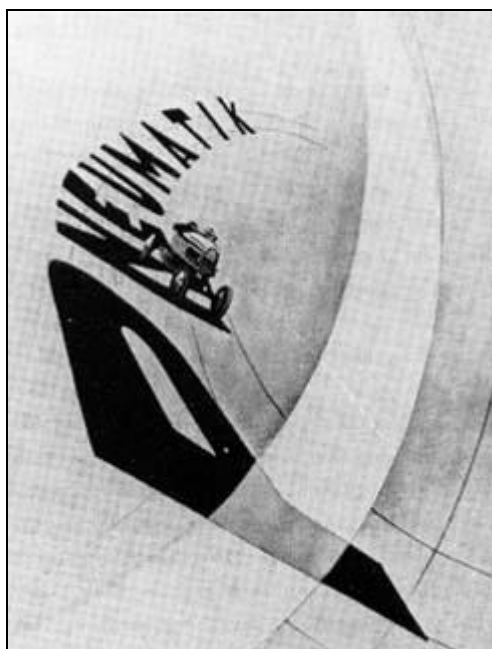
 *Herbert Bayer, alfabet Universal, 1925-28*



☐ *Herbert*, coberta de revista, 1928-30



☐ *Lászlo Moholy-Nagy*, *Cartell*, 1925



□ Paul Renner, *Esbós de la tipografia de la Futura*, 1925



Unitat **4** Material annex

Bidimensió: Disseny Gràfic (1)

Dins de l'apartat de **Matèria d'estudi** trobaràs altres fonts i documents que també formen part del material necessari per estudiar el Lliurament4.. Aquest material complementa i amplia els apunts de la Unitat1.

Els recursos i les seves fonts

Els materials que podeu trobar en aquests apunts han estat confeccionats a partir de diferents fonts:

- ✓ Recursos propis de la professora Montserrat Vallverdú
- ✓ Material web
- ✓ *Batxillerat d'arts, materials i recursos* , M. Planellas