

**ART CATALÀ DEL SEGLE XIX. DEL ROMANTICISME AL
POSTMODERNISME**

INTRODUCCIÓ.

L'evolució de les arts del segle XIX inclou la fase final del Neoclassicisme, el Romanticisme, els diversos historicismes i el Modernisme així com el Realisme, l'Impressionisme i el Postimpressionisme pictòrics.

Entre les circumstàncies històriques que emmarquen aquest període destaquen el reflux de l'expansió napoleònica; la confrontació política entre absolutisme i liberalisme derivada de la Revolució Francesa; la configuració dels estats liberals i nacionals; l'imparable procés d'industrialització amb totes les tensions socials que genera; la posició hegemònica de la classe burgesa i la creixent organització de la classe treballadora.

Durant el segle XIX la burgesia desplaça la vella aristocràcia i, fins i tot, els sectors eclesiàstics del seu paper tradicional com a promotors de realitzacions artístiques. Això comporta profundes transformacions del gust i dels paper dels artistes a la societat. Paral·lelament, les ciutats industrials registren una gran expansió al temps que la creixent mecanització planteja el conflicte entre art i indústria.

L'art català vuitcentista reflecteix puntualment tots aquests processos així com també la voluntat de definir una identitat catalana propiciada per la Renaixença i una creixent obertura cap als horitzons artístics europeus que abocarà en el Modernisme; un moviment, aqeu, que situarà l'art català de vell nou en una posició destacada en el panorama artístic internacional.

I. EL NEOCLASSICISME (Vegeu el que se'n diu en el text corresponent a la quinzena anterior)

II. EL ROMANTICISME.

El Romanticisme és el corrent cultural que predomina a Europa durant la primera meitat del segle XIX o, més concretament, des de la dècada dels anys vint fins la dels anys cinquanta o seixanta.

Els seus orígens es remunten a les poètiques pintoresques i visionàries de finals del segle XVII; però la seva difusió és paral·lela al reflux de l'expansió napoleònica.

En oposició al culte a la racionalitat, a les normes acadèmiques i a l'art clàssic que defineixen l'estètica neoclàssica, l'art romàntic exalta la percepció subjectiva, la fantasia, el redomini dels sentiments per damunt de la raó i reivindica la llibertat de l'artista davant de la mentalitat acadèmica.

Els artistes romàntics exploren apassionadament la natura com a font d'inspiració i consagren el paisatgisme com un nou gènere pictòric. També redescobreixen l'Edat Mitjana; en ella troben l'antítesi al món clàssic i, per tant, dels ideals neoclàssics. Així mateix mitifiquen la saviesa popular en front dels cultismes historicistes.

A Catalunya, el Romanticisme està directament relacionat amb l'eclosió de la Renaixença al temps que té un component medievalista molt acusat per tal com aquesta manera de fer va unida a la recuperació dels orígens medieval del país o, si voleu, en termes renaixentistes, de la nació catalana.

III. EL PRIMER URBANISME DEL SEGLE XIX.

Les grans operacions urbanístiques que Napoleó va impulsar a París amb la finalitat de prestigiar i de renovar la imatge de la capital del seu imperi va tenir una repercussió considerable a moltes altres ciutats europees i també a les catalanes.

Un dels aspectes més característic d'aquest primer urbanisme d'inspiració parisenca, les alineacions porxadades ideades pels arquitectes Percier i Fontaine a la Rue de Rivoli parisenca, van ser adoptades en l'ordenació de nous espais urbans a la Barcelona de la primera meitat del segle XIX. Aquests són, per exemple els Porxos d'En Xifré al Pla del Palau i a la Plaça Reial de Barcelona..



Porxos d'En Xifrà (Pla del Palau, Barcelona)



Plaça Reial, Barcelona.

Molts d'aquests nous espais urbans van se guanyats mitjançant la supressió de vells cementiris i, sobretot, enderrocant nombrosos convents afectats per les lleis desamortitzadores contràries als ordes religiosos.

La conseqüència de tot plegat va se r la pèrdua irreparable d'edificis de gran valor històric, però també una apreciable millora de la qualitat de vida en una Barcelona completament saturada i encara envoltada per les antigues muralles.

Naturalment, aquestes actuacions urbanístiques responien a un inequívoc impuls progressista, igualment palès en l'estètica d'inspiració classicista adoptada i en els traçats rectilinis.

La incidència de l'urbanisme parisenc a Catalunya –i particularment a Barcelona- també s'ha de valorar com una de les primeres del prestigi de París com a principal punt de referència de l'art internacional i, naturalment, en el que s'emmirallen els artistes catalans del vuitcents. Els artistes catalans del segle XIX , i a mesura que avança el segle cada cop més, es fixen sobretot en París en detriment de Madrid o Roma.

IV. L'HISTORICISME.

El Romanticisme incideix amb molta més força en aquells camps d'expressió artística com la pintura, la literatura o la música on és més fàcilment possible l'efusió directa dels sentiments.

En arquitectura la incidència historicista romàntica es reflecteix en els estils neomedievals (neoromànics i neogòtics) en la mesura que responen a la nova percepció de l'Edat Mitjana propiciada pel Romanticisme.

Dins d'aquest ambient general, l'apreciació de l'art medieval –fins aleshores menystingut- unida a la Renaixença donen lloc a la restauració o reconstrucció de nombrosos monuments com ara el monestir de Ripoll. Aquestes intervencions es fan seguint els criteris de l'arquitecte restaurador francès E. Viollet-le-Duc.



Monestir de Ripoll



Juntament amb l'Edat Mitjana, la natura és l'altra gran font d'inspiració dels artistes romàntics. La pintura de paisatge esdevé un vehicle idoni per a l'expressió d'estats d'ànim o de sentiments de tal manera que per damunt dels criteris purament descriptius predominen els enfocaments pintorescos, les ruïnes o les llums crepusculars.

L'efusió directa dels sentiments que movia els artistes romàntics també va donar lloc a l'exploració d'una nova tècnica gràfica, la litografia, que la facilitava. La litografia no solament facilitava l'expressió dels sentiments, sinó que millorava considerablement també les prestacions de les tècniques gràfiques tradicionals. D'aquí que la litografia tingués una incidència tan gran dins la indústria editorial del moment.

Entre els artistes d'aquest moment foren anomenats nazarens un grup de pintors alemanys establerts a Roma a començaments del segle XIX. Vivien en comunitat en un monestir en ruïnes –tot molt romàntic- i els movia la voluntat de renovar l'art a partir de l'exaltació del sentiment religiós, en oposició al caràcter civil propi

de l'art neoclàssic, i la revaluació de l'estètica del Quattrocento en front dels models del ple classicisme renaixentista.

Van exercir una influència considerable a Alemanya, Itàlia – especialment en els anomenats Puristes- a Anglaterra –allí el seu model bva ser seguit posteriorment pels Prerafaelites- i també a Catalunya.

Alguns dels artistes catalans que van anar a Roma cap al 1830, com Pau Milà i Fontanals, Claudi Lorenzale o Pelegrí Clavé van entrar en contacte amb els nazarens i van adquirir alguns dels seus plantejaments. Principalment van fer seva el seguiment d'una estètica volgutament arcaitzant i l'exaltació del sentiment patriòtic mitjançant la recreació d'episodis llegendaris de la història de Catalunya.



Pelegrí Clavé: *El bon samarità*, 1838 (Reial Acadèmia de Belles Arts de Sant Jordi)



Claudi Lorenzale: *Mort de Xifré el Pilós* o també *Origen de l'escut del casal de Barcelona* (1843) (Reial Acadèmia Belles Arts de Sant Jordi)

V. EL REALISME.

Les greus crisis socials que van esclatar arreu d'Europa cap a mitjans del segle XIX van donar lloc a un nou tipus d'artista que s'apartava intencionadament de l'idealisme i de l'individualisme romàntics tot assumint posicions més solidàries i compromeses amb els sectors més desfavorits de la societat com els treballadors, camperols, gent de poble, dones etc.

En oposició a l'historicisme que impregnava l'art neoclàssic i romàntic, aquestes actituds del nou tipus d'artista anaven aparellades a l'interès dels artistes per explorar els aspectes més prosaics de la realitat quotidiana i a una decidida voluntat d'esdevenir testimonis fidels del seu temps i de la seva època.

A causa d'aquesta suposada manca d'idealisme que se'ls atribuïa van ser qualificats de *realistes*; concepte, aquest, que en art pot arribar a ser extremadament equívoc i que sovint va derivar cap al simple anecdotisme; és a dir, cap a la recreació d'escenes de la vida quotidiana des d'una perspectiva amable i conformada als gustos de les classes dominants.

Així les coses, durant la segona meitat del segle XIX la pintura catalana va registrar una expansió molt considerable, parlant del desenvolupament del consum cultural per part de la burgesia. En temes més propis del gust burgès eren el retrat, les escenes de gènere o anecdòtiques i, per sobre de tot, els paisatges i les marines. Mentrestant, els quadres d'història, és a dir, les grans composicions que representaven episodis històrics es destinaven a les institucions i organismes oficials.

A la pintura catalana, el capdavanter del realisme va ser Ramon Martí i Alsina qui va incidir també amb molta força en la temàtica paisatgista.



Ramon Martí i Alsina: *El sometèn del Bruc*, 1866 (MNAC)



Ramon Martí i Alsina: *La migdiada*, 1884 (MNAC)



Ramon Martí i Alsina: *Vista de Barcelona*, 1889. (MNAC)

Deixeble de Ramon Martí i Alsina fou **Joaquim Vayreda**, figura central de l'anomenada **Escola d'Olot**, centrada en la recreació del paisatge natural i humà de la Garrotxa amb plantejament equivalents a l'Ecole de Barbizon francesa.



Joaquim Vayreda: *Paisatge d'Olot*, c. 1880

El pintor català que durant el segle XIX va assolir una major **projecció internacional** va ser el reusenc **Marià Fortuny** (1838-1874). És autor de composicions de gènere o retrospectives resoltes amb una extraordinària habilitat i un gran domini del dibuix que van ser molt apreciades pels col·leccionistes europeus i americans del seu temps. Amb un estil preciosista, els darrers anys de la seva vida –va morir molt jove– va concedir un importància preferent als efectes atmosfèrics lumínics, apropant-se als plantejaments impressionistes.



Marià Fortuny: *La batalla de Tetuán*. (1864-73) (MNAC)



Marià Fortuny: *La Vicaria* (1870) (MNAC)



Marià Fortuny: *Batalla de Wad Ras* (1860-62)
(Museo del Prado, Madrid)



Fortuny: *Platja de Portici*
(1874). (Meadows Museum,
Dallas)

VI. L'URBANISME DE LA SEGONA MEITAT DEL SEGLE XIX.

A mitjans del segle XIX, Barcelona era una ciutat pràcticament saturada i al límit de les seves possibilitats. Així les coses, la necessitat d'enderrocar les muralles que l'encerclaven i que en limitaven seriosament la capacitat de desenvolupament era generalment sentida. Amb l'enderroc de les muralles, Barcelona podia eixamplar-se, créixer, modernitzar-se. Començava així la construcció de l'Eixample; un Eixample que es fa configurar segons el Pla Urbanístic ideat per l'enginyer Ildefons Cerdà. Un pla amb un inequívoc accent progressista que ha esdevingut un dels grans senyals d'identitat de la Barcelona contemporània i que és considerat entre els principals exponents de l'urbanisme europeu del segle XIX.



Ildefons Cerdà: *Plano de Barcelona y sus cercanías. Proyecto de su reforma y ensanche*. Abril 1859.

De fet, Cerdà va imaginar una ciutat nova, desvinculada de l'antiga i en situava el centre a la Plaça de les Glòries Catalanes. L'aspecte més característic del Pla Cerdà és el traçat rectilini dels carrers que componen una gran quadrícula amb illes de 113 x 113 metres.

Altres aspectes remarcables del Pla Cerdà són:

-La presa en consideració del paral·lel i meridià terrestres de Barcelona com a traçar dues de les vies que comuniquen Barcelona amb el seu entorn. Ens referim a les avingudes del Paral·lel i Meridiana.

-La integració del ferrocarril en la xarxa viària.

-La preocupació per la **higiene** i la salut públiques.

-La reserva d'espais verds, la distribució equitativa dels serveis i un marcat esperit igualitarista.

VII. CONFLICTE ENTRE ART I INDÚSTRIA.

El conflicte entre art i indústria constitueix un dels principals temes de debat intel·lectual de la segona meitat del segle XIX.

L'origen d'aquest conflicte rau en la imparable mecanització dels processos productius, conseqüència directa de la industrialització, que anava en detriment de la producció manual i dels procediments artesans tradicionals.

A més a més, aquest procés comportava sovint una minva de la qualitat estètica i material dels productes destinat a la decoració o al parament de la llar, com poden ser mobles, objectes de ferro i bronze, vaixelles, peces d'argenteria, etc. L'ur qualitat material se'n ressentia per l'adopció cada vegada més freqüent de materials que imitaven els bons sense ser-ho (fustes tenyides, banys de plata, aliatges metal·lics, etc.), mentre la qualitat estètica decreixia a causa de la imitació dels estils històrics passats, com més pomposos millor.



Antoni Gaudí: *Tirador* (Can Batlló, Barcelona)



Lluís Masriera: *Joc de te*.

Davant d'aquest panorama decadent es van plantejar arreu d'Europa iniciatives de regeneració de les indústries artístiques, generalment basades en el tractament acurat dels materials i l'aposta per la innovació estètica, comptant sovint amb la participació de dissenyadors.

A Catalunya, el capdavanter d'aquestes iniciatives va ser Francesc Vidal i Jevellí. Amb les **Indústries Artístiques de F. Vidal**, va crear una puixant empresa que abastava tots els aspectes de la decoració domèstica que s'anticipava a moltes altres iniciatives que amb la mateixa finalitat es van donar amb el Modernisme.



Francesc Vidal: *Taula* (c. 1899-1904). Fusta, cloissoné, marbre i metall aplicat.



Francesc Vidal: *Plafó*. (c. 1900-1905). Caoba, metall aplicat i cloissoné.

VIII. LES ARTS GRÀFIQUES.

La incidència dels procediments mecànics i de les tècniques industrials que va afectar tant els àmbits de la creació artística del segle XIX també es va deixar sentir sensiblement en el món del dibuix i de la imatge impresa.

L'aparició de les noves tècniques d'impressió i de reproducció de les imatges (xilografia a testa, litografia, galvanoplàstia, fotomecànica...) va donar lloc a un consum molt més massiu d'imatges mitjançant llibres, publicacions il·lustrades, cartells, impresos publicitaris, etc.



Alexandre de Riquer i Ynglada



Idem: *Revista Joventut*

Calia, naturalment, la col·laboració de nombrosos dibuixants especialitzats que, dotats d'una habilitat extraordinària que van treballar al servei de la pujant indústria editorial catalana, de revistes humorístiques com *La Campana de Gràcia* o *L'Esquella de la Torratxa* o de publicacions com *La Il·lustració Catalana*, *La Ilustración Española y Americana* o *La Ilustración Artística*.

Al llindar del Modernisme destaca en aquest camp de la il·lustració la figura polifacètica d'Apel·les Mestres



Apel·les Mestres



Apel·les Mestres (1907)

IX. EL MODERNISME.

El Modernisme és el moviment artístic que abasta des la darrera dècada del segle XIX i els quinze o vint anys primers del segle XX.

La seva incidència és més acusada en els camps de l'arquitectura i les arts decoratives. La pintura i l'escultura no són alienes al seu influx, però segueixen dinàmiques evolutives independents.

El Modernisme és l'art que representa el triomf de la burgesia i que fa visible la seva presència a les ciutats mitjançant edificis singulars que es diferencien clarament de les construccions del tipus historicista contemporànies tant per l'estil i les formes com pel tractament dels elements decoratius.

La ciutat de Barcelona i moltes altres poblacions de Catalunya conserven testimonis de primera fila de l'art modernista perfectament equiparable als dels altres grans nuclis del modernisme europeu: Busel.les, París, Glasgow, Viena o Munich.

Per a l'art i cultura catalanes el període modernista representa un dels moments més fecunds i brillants de tota la història (juntament amb el període medieval) que es prolonga amb les aportacions catalanes als moviments d'avantguarda del segle XX.

Malgrat que la figura del modernisme català més coneguda internacionalment és l'arquitecte **Antoni Gaudí**, hi ha també una llarga llista de creadors de primera fila en tots els àmbits de les arts. Del modernisme català també en surt projectat cap a París i l'avantguarda de l'art internacional el geni de Pablo Picasso.

1. L'ARQUITECTURA. DE LES EXPOSICIONS INTERNACIONALS AL MODERNISME.

Les grans **Exposicions Universals** van néixer amb la finalitat de ser aparadors internacionals del nivell de **desenvolupament industrial i cultural** dels països. La primera va ser la de Londres de 1851 i durant el segle XIX se'n van celebrar a moltes altres ciutats com ara París, Munich, Viena, Filadèlfia, Chicago, etc. Barcelona ha acollit dues d'aquestes grans exposicions: la Universal de 1888 i la Internacional de 1929.

L'**Exposició Universal de 1888** és el primer dels grans esdeveniments culturals que han tingut lloc a Barcelona. Es va celebrar al recinte del **Parc de la Ciutadella**, que va ser urbanitzat i monumentalitzat amb aquest motiu. El recinte de l'Exposició incloïa **palaus de la Indústria, les Arts i les Ciències** (desapareguts) així com diversos pavellons, una sala de màquines i el restaurant, que encara subsiteix.

L'**obertura al món** que va representar l'Exposició Universal de 1888 va impulsar la plena sintonia de l'art català amb els corrents europeus i va preparar la gran **eclosió del Modernisme**.

Així, doncs, de l'historicisme n'adopta formes i tipologies. De l'arquitectura del ferro, els grans espais diàfans i els tancaments amb vidre. I del naturalisme, un extens repertori decoratiu.

De fet, la **sobreabundància decorativa** és un dels trets distintius de l'arquitectura modernista catalana.

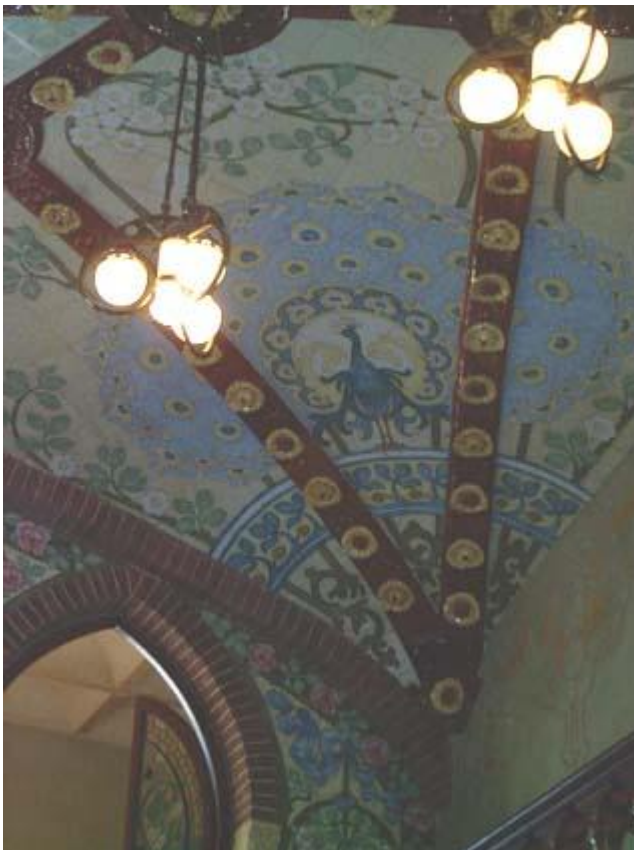
Sota la direcció d'arquitectes com Lluís Domènech i Montaner, Antoni Gaudí o Puig i Cadafalch treballen una gran munió d'industrials i artesans que realitzen revestiment ceràmics, paviments, mosaics, esgrafiats, treballs de fusteria i ebenesteria, escultura decorativa, vitralls, reixes... D'aquesta manera la figura de l'arquitecte modernista, que també és l'autor de la dels dissenys que executen els artesans, assoleix un gran protagonisme.



Disseny de Gaudí: *Drac de la porta dels pavellons Güell de Pedralbes*. Barcelona



Jeroni Granell: *Vidres del sostre de Casa Navàs*, de Reus. Dibuixos de Gaspar Homar (arquitecte Lluís Domènech i Montaner)



Lluís Bru i Salelles: *Ceràmica en els sostres de l'Institut Pere Mata*, Reus. (arquitecte: Lluís Domènech i Montaner)



Casas i Bardés: *Portes de can Batlló*, Barcelona (arquitecte dissenyador Antoni Gaudí)

Protagonisme que va molt més enllà de l'àmbit estrictament artístic per a projectar-se en l'esfera cívica. Arquitectes com Domènech i Montaner o Puig i Cadafalch sobresurten igualment per les seves actuacions com a polítics o historiadors. Malgrat el seu tarannà solitari, la figura d'Antoni Gaudí també va assolir popularitat i projecció cívica, al mateix temps que desenvolupava una obra que constitueix el màxim exponent del modernisme català.

2. LES ARTS DECORATIVES DEL MODERNISME.

Segons els llocs el Modernisme es denomina de formes diferents. En francès en diuen **Art Nouveau**; en anglès, **Modern Style**; a Itàlia se'l coneix com a **Liberty**; a Alemanya, **Jugendstil**, etc.

La diversitat de denominacions també és un reflex de les variants del Modernisme que abasten des de les formes florides i curvilínies de l'Art Nouveau fins a les formes abstractes i rectilínies que caracteritzen, per exemple, el Modernisme vienès.

Ingredients típics del Modernisme Art Nouveau són les línies contínues i sinuoses (anomenades *cop de fuet*), les figures femenines que es transformen en libèl·lules o en papellones o que ho embolcallen tot amb els seus cabells, les tipografies fantasioses, etc.

Manifestacions d'aquest gust abunden en el camp de les arts del llibre (relligadures, il·lustracions, tipografies...), les arts gràfiques (cartells, ex-libris, programes, postals...) o les arts decoratives.

A Catalunya en són conreadors destacats el joier Lluís Masriera, el ceramista Antoni Serra o els moblistes Joan Busquets i Gaspar Homar, aquest darrer autor d'excel·lents peces de marqueteria.



Gaspar Homar: *Cadires* (c. 1900)



Gaspar Homar: *Trinxant* (c. 1904). Fusta, marqueteria, metalls i vidres emplomats.



Joan Busquets: *Escriptori femení*
(c. 1900)



Joan Busquets: *Plafó de marqueteria*
(c. 1900)



Lluís Masriera: *Joia*



Antoni Serra Fiter: *Gerro*.
(Masia Museu Serra)

3. LA PINTURA MODERNISTA.

Coincidint amb l'eclosió del Modernisme, la pintura catalana viu una profunda transformació principalment deguda a les novetats que Santiago Rusiñol i Ramon Casas van introduir-hi arran dels seus viatges a París, on l'impressionisme començava a ser superat pels corrents postimpressionistes o simbolistes.

Durant aquest temps, Rusiñol van recrear atmosferes grises i vagues que traduïen un cert estat d'ànim genuïnament modernista: laxitud, malenconia, abandonament...



Santiago Rusiñol: *Il·le Saint Louis de Paris*
(1890) (Abadia de Montserrat)



Ramon Casas: *Plein aire*, 1890-91.
(MNAC)

Al mateix temps vivien una bohèmia daurada que va inspirar la creació de la cerveseria Els Quatre Gats, nucli essencial del Modernisme català. Un altre dels llocs essencials del modernisme és el Cau Ferrat, la casa-taller que Santiago Rusiñol va fer-se a Sitges.

L'evolució posterior de la pintura de Casas i de Rusiñol registra un progressiu abandonament dels accents bohèmics i transgressors per a acostar-se a uns gustos més decididament burgesos. Aquests gustos són palesos a les composicions que Ramon Casas va realitzar per al Cercle del Liceu o en els típics jardins de Rusiñol.



Ramon Casas: *Saló de descans*
(1901-1902) (Cercle del Liceu)



Santiago Rusiñol: *Jardí*
(Col·lecció particular)

Paral·lelament a la línia oberta per Casas o Rusiñol, altres pintors catalans coetanis segueixen més fidelment l'impressionisme (lluminositat, colors clars) o s'apropen al simbolisme.

Pel que fa a questa última tendència, els pintors simbolistes van escorcollar la mitologia, la religió i el món dels somnis per trobar un llenguatge visual per representar l'ànima, produint obres evocadores que submergeixen la ment en un món extàtic i silenciós. Els símbols pictòrics no s'extreuen de la iconografia corrent, sinó que es tracta de referències personals, íntimes, fosques i ambigües evocadores d'idees immaterials o suscitar emocions espirituals, a través d'imatges, colors i formes allunyades de tota descripció física i real. Els simbolistes recuperen l'interès cap al misticisme enfront del natural, de l'enigmàtic enfront del comprensible, i, sobretot, de l'intel·lectual enfront del sensorial. Entre els pintors que conreen aquesta tendència a casa nostra destaquen l'introduïdor del moviment Alexandre de Riquer, Josep Maria Tamburini, Joan Brull i Adrià Gual, entre altres.



Joan Brull: *Nimfes de l'Ocàs*, 1899.
(Museu Comarcal de la Garrotxa)



Joan Brull: *Somni* (MNAC)



Alexandre de Riquer: El ball de la primavera. Plafó decoratiu de l'Institut Industrial de Terrassa (Museu Alegre de Sagrera)



Josep Maria Tamburini: Harmonies del bosc.

4. L'ESCULTURA MODERNISTA.

L'escultura catalana del període del Modernisme es mostra molt atenta a les novetats que es donen a París i acusa molt especialment la influència de Rodin, el gran renovador del llenguatge escultòric de finals del segle.



August Rodin: Danae (1889) (Musée Rodin)

La figura femenina esdevé la protagonista d'una gran quantitat d'escultures que tracten de representar especialment sentiments i estats d'ànim. Són figures nues que es repleguen sobre elles mateixes, que adopten actituds pensaroses, lèngüides o

contemplatives i que generalment són acabades amb formes suaument esfumades, a to amb la vaguetat que impregna tot l'esperit modernista.

L'obra de Josep Llimona, el més important dels escultors modernistes catalans, n'ofereix exemples prou significatius.



Josep Llimona: *Desconsol*. (MNAC)



Josep Llimona: *Desconsol* (perfil)
(MNAC)



Josep Llimona: *Desconsol* (dors)
(Còpia en Parc de la Ciutadella. Barcelona)



Josep Llimona: *Escultura funerària*.
(Cementiri d'Arenys de Mar)

X. EL POSTMODERNISME. LA PINTURA.

D'acord amb el que hem dit, Ramon Casas i Santiago Rusiñol són els patriarques de la pintura modernista catalana. Darrere d'ells hi ha una segona generació, més jove, anomenada postmodernista, en la qual s'integren artistes que segueixen camins molt més personals i originals. Entre ells podem citar **Anglada Camarassa**, **Joaquim Mir**, **Isidre Nonell**, el jove **Picasso** o l'escultor **Manolo Hugué**.*



Hermen Anglada Camarasa: El casino de París (1900)
(Col·lecció privada)



Isidre Nonell: Dues gitanes, 1903 (MNAC)



Hermen Anglada Camarasa: La danza española (1904)
(Col·lecció privada)



Joaquim Mir: La catedral dels pobres,
1898 (MNAC)

Característiques d'aquest corrent postmodernista (cal no confondre'l amb la postmodernitat de finals dels segle XX) és una presència més notable dels temes suburbials i marginals (els pobres de Mir, les gitanes de Nonell, els vells de Picasso ...) així com una denúncia més vigorosa del naturalisme en benefici de plantejaments de caràcter més expressionista.

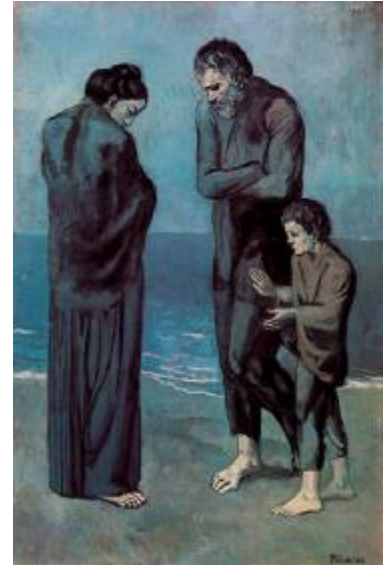
Malgrat l'originalitat de la seva pintura i la popularitat que van assolir a Catalunya, Mir i Nonell –mort molt jove- no van tenir projecció internacional, a diferència d'Anglada Camarassa o de l'escultor Manolo Hugué. Tanmateix, l'artista que farà el salt més important serà inqüestionablement Pablo Picasso. A la seva etapa barcelonina correspon l'anomenada època blava.



Pablo Picasso: *Pobresa*, 1903
(Witworth Gallery, Manchester)



Pablo Picasso: *Vell guitarrista cec*, 1903. (Chicago Art Institute)



Pablo Picasso: *Pobres vora el mar*, 1903
(National Gallery, Washington)



Manolo Hugué: *Maternitat*,
1897-1900
(Museu Cau Ferrat, Sitges)



Manolo Hugué: *Totote*, 1909
(etapa parisina)
(Col·lecció Particular)



Manolo Hugué: *La llobera*, 1910-11
(primera etapa a Ceret)
(Museu Europeu d'Art Modern, BCN)

XI. EL NAIXEMENT DEL CINEMA A CATALUNA.

Els cinema va ser inventat pels germans Lumière l'any 1895, però la seva arribada va estar precedida d'una gran quantitat d'experiències precinematogràfiques basades en jocs de llums, projeccions, obres, etc. Així, els **diorames animats**, consistents en un escenari on s'aconseguia que l'espectador tingués la il·lusió de trobar-se en altre

lloc mitjançant imatges molt grans que es movien i es combinaven amb un joc de llum i sons, eren espectacles molt concorreguts. Però encara hi ha més, no hem d'oblidar que un dels nuclis essencials del Modernisme català, els Quatre Gats, acollia representacions d'ombres xineses.

El pioner del cinema a Catalunya va ser **Fructuós Gelabert**, a qui van seguir altres capdavanters entre els qui trobem figures destacades del Modernisme com **Adrià Gual**.

Paral·lelament, van aparèixer també les primeres sales de projecció, sovint decorades amb gran profusió d'ornaments modernistes.

A propòsit de la vinculació entre modernisme i cinema serveix d'exemple la Sala Mercè*, establerta a la Rambla barcelonina. La va impulsar el pintor Lluís Graner, la va decorar Antoni Gaudí i a més a més de pel·lícules també oferia unes visions musicals que responien a aquella aspiració tan modernista de síntesi de totes les arts.

XII. LA VALORACIÓ DEL PATRIMONI ARTÍSTIC CATALÀ. ELS MUSEUS.

L'estudi crític i historiogràfic de l'art català així com la seva valoració patrimonial requerien una infraestructura museística que va començar a adquirir solidesa durant el període modernista.

El panorama museístic català del segle XIX era, en general, bastant modest. Per absència de la iniciativa estatal i per manca de grans col·leccions. Destacaven tan sols algunes iniciatives puntuals de col·leccionistes privats i de les Acadèmies.

L'embranchida dels museus catalans dels museus catalans coincideix amb la nova actitud davant el fet artístic que comença amb l'Exposició del 88 i el Modernisme. Apareixen aleshores iniciatives institucionals com les de l'Ajuntament de Barcelona i d'alguns bisbats. L'Ajuntament de la Ciutat Comtat crearà l'any 1891 el Museu Municipal de Belles Arts de Barcelona, l'embrió del que amb el temps esdevindria Museu Nacional de Catalunya (MNAC). D'entre els museus diocesans, el precursor va ser-ne el bisbe de Vic Josep Morgades, qui després de culminar la restauració del monestir de Ripoll, va crear el Museu Episcopal de Vic, inaugurat l'any 1891.



Palau de Belles Arts de l'Exposició Universal de 1888. Primera seu del *Museu Municipal de Belles Arts de Barcelona*