

A. L'ART GÒTIC: ELS INICIS I EL SEGLE XIV.

1. GENERALITATS.

El gòtic és l'estil que predomina a Europa durant els segles XIII, XIV i XV, és a dir, la fase final de l'Edat Mitjana.

En la història de Catalunya, els segles del gòtic coincideixen amb el moment que el nostre país es troba al centre d'un estat, la Corona d'Aragó, esdevingut una de les principals potències del Mediterrani oriental.

L'expansió de la cultura catalana a d'altres territoris de la Corona d'Aragó (sobretot els regnes de Mallorca i València) comporta l'extensió del gòtic català més enllà de Catalunya.

L'art gòtic català participa plenament dels corrents internacionals de la seva època i hi fa aportacions d'alt nivell, principalment una arquitectura d'acusada originalitat.

En el rerafons històric de l'art gòtic hi ha la consolidació de l'autoritat reial, la creixent institucionalització dels estats, el protagonisme de la societat urbana (burguesia, gremis, mercaders..) o la influència determinan t dels sectors eclesiàstics.

La catedral gòtica és una de les majors creacions de la cultura occidental i el paradigma de l'estil.

La creixent valoració de la component sensible de les obres d'art és una altra gran conquesta del gòtic i es tradueix en un refinament estètic cada vegada més gran que podem veure reflectit en els retaules, les miniatures, les escultures, els objectes preciosos....

2. L'ART GÒTIC. SEGLE XIII: ELS INICIS

Durant el segle XIII es construeixen les grans catedrals que constitueixen el paradigma de l'estil gòtic (Paris, Chartres, Reims...) tant per la seva arquitectura com per l'escultura de les portades o pel desenvolupament que hi assoleixen els vitralls.

Aquest tipus de catedral gòtica definit al nord de França i ben acollit a Castella, per exemple (Burgos, León, Toledo...) no troba acceptació a Catalunya, on s'acusa molt més la influència de l'arquitectura dels ordes religiosos, primer el Cister i més endavant els mendicants, franciscans i dominics. La influència dels ordes religiosos en l'art i la cultura d'aquest segle és molt intensa.

Per contrast amb aquest protagonisme dels ordes religiosos com a promotors de realitzacions artístiques, la iniciativa dels comtes-reis roman en un pla secundari i no es comença a desvetllar fins després de la mort de Jaume I.

En conjunt, l'art català del segle XIII es caracteritza per una transició gradual cap al gòtic mitjançant la progressiva superació de les fórmules del romànic tardà i la recepció de novetats. D'aquesta manera a la segona meitat del segle ja apareixen les primeres esglésies plenament gòtiques (les dels ordes mendicants), es comença a plantejar la primera de les grans catedrals gòtiques catalanes (la de Barcelona), el mestre Bartomeu introdueix l'estil en l'escultura i en pintura es desenvolupa el gòtic lineal.

3. L'ART GÒTIC. SEGLE XIII, L'ARQUITECTURA.

L'arquitectura catalana del segle XIII s'apropa gradualment al gòtic i ho fa mitjançant la progressiva superació de la tradició romànica i la introducció de novetats tal com l'arc apuntat o la volta de creueria, o l'ús dels arcs diafragma.



Arcs diafragma que sostenen un enteixinat

Les catedrals de Tarragona i Lleida es van iniciar des d'una concepció romànica però van ser cobertes amb volta de creueria.

Els monestirs cistercencs (Poblet, Santes Creus, Vallbona) van constituir un gran laboratori per a l'experimentació amb la volta de creueria, que hi fou usada majoritàriament.

L'arquitectura catalana del segle XIII va renunciar a l'adopció del model catedralici francès, de manera que les primeres esglésies construïdes segons una tipologia plenament gòtica no van ser les catedrals si no les dels convents dels ordes mendicants.

La primera de les grans catedrals gòtiques catalanes és la de Barcelona, iniciada a la fi del segle, l'any 1298.

Tot i que no representa un trencament sobtat amb la tradició romànica, l'arquitectura del segle XIII no n'és una simple continuació d'inèrcia. Al contrari, desenvolupa algunes experiències que

conduïxen a la maduració de l'arquitectura gòtica catalana. La doble influència dels ordes cistercenc i mendicants hi té un pes determinant.

4. L'ART GÒTIC. SEGLE XIII, ESCULTURA I PINTURA.

Les arts plàstiques del segle XIII representen un progressiu acostament al gòtic partint de les formules del romànic tardà. Així, la pintura sobre taula segueix desenvolupant-se als paraments d'altar si bé es registren canvis significatius en la seva estructura i composició com la col·locació del frontal rere l'altar que dona pas a l'aparició dels primers retaules.

Un retaule és la taula o el conjunt de taules (pintades, esculpides, etc.) que decoren la part de darrere l'altar d'una església.

Els retaules comencen a aparèixer coincidint amb la introducció de l'estil gòtic i a partir d'aleshores assoleixen un desenvolupament creixent. De fet constitueixen un dels formats més habituals de la pintura i de l'escultura gòtiques. La seva estructura acostuma a ser presidida per una imatge del sant al qual és dedicat, envoltada d'altres escenes que fan referència a la seva vida, als seus miracles o al seu martiri. A la part inferior s'hi troba el bancal mentre el coronament pot ser constituït per pinacles.

Els retaules pintats són realitzats amb la tècnica de la pintura al tremp mentre els fons de les escenes acostumen a omplir-se de daurats.

Una de les peculiaritats del gòtic català és l'important presència de retaules esculpits en pedra o alabastre.

La novetat més significativa en el camp de la pintura mural és l'aparició de nous temes i de noves formules iconogràfiques, unes de caràcter religiós aportades pels ordes mendicants i d'altres de caràcter profà entre les quals en destaquen les que representen conquestes i gestes militars segons s'aprecia en les pintures murals de la conquesta de Mallorca.

L'estil d'aquestes pintures ha estat anomenat gòtic lineal per la importància de la línia cal·ligràfica que dibuixa els perfils i construeix els volums, com al frontal de Sant Miquel de Soriguerola.



Lateral de l'altar de Toses

L'evolució de l'escultura cap al gòtic es percep clarament a través de la imatgeria, que no trenca amb els tipus iconogràfics del romànic (Crist, Marede Déu, Davallament) però els interpreta de manera molt més humanitzada, segons la sensibilitat gòtica, deixant traslluir més notòriament els sentiments humans com el dolor, l'alegria, etc.

La decoració de les façanes de les esglésies també reflexa la mateixa evolució gradual cap al gòtic. Les portades de l'anomenada escola de Lleida són encara d'arcs de mig punt però amb elements innovadors.

La primera de les grans portades gòtiques catalanes és la de la catedral de Tarragona, obra del mestre Bartomeu, un escultor que amb la seva posterior intervenció a la tomba del rei Pere el Gran a

Santes Creus va assolir un gran protagonisme com a introductor del gòtic madur.

5. L'ART GÒTIC. SEGLE XIV, L'ARQUITECTURA.

Si les línies mestres de l'art del segle XIII van ser marcades per l'inici de la construcció de les grans catedrals gòtiques i les realitzacions de caràcter monumental, durant el segle XIV és molt més acusat el protagonisme de les arts plàstiques i figuratives, així com dels objectes de caràcter moble.

Des d'Itàlia i particularment des de la Toscana es generen aportacions importantíssimes a la pintura i l'escultura protagonitzades per artistes com els pintors Giotto –florentí- o Duccio –sienès- i per l'escultor Giovanni Pisano –pisà-. La influència de les arts del *Trecento* italià s'estén arreu d'Europa generant un corrent italianitzant que té una incidència molt notable a Catalunya de tal manera que constitueix una de les línies dominants en la plàstica catalana del segle XIV.

Aquest segle també és el del gran desplegament de l'arquitectura gòtica catalana, amb la construcció d'una quantitat molt important d'edificis civils i religiosos que comporten una profunda transformació de les ciutats i del paisatge monumental del país. Per contrast amb els models canònics de l'estil, l'arquitectura gòtica catalana defineix un llenguatge original i assoleix una difusió amplíssima, de manera que constitueix un dels capítols més sobresortints de la història de l'art català.

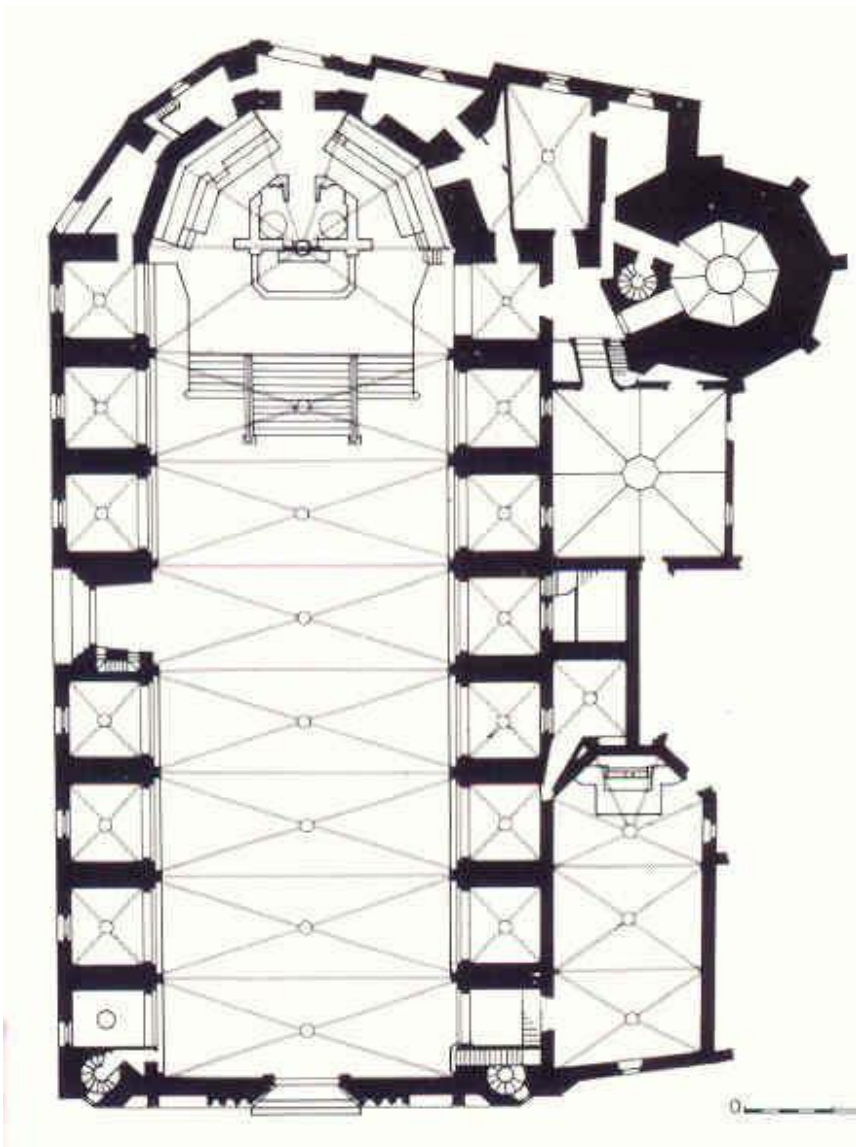
La construcció d'una gran quantitat d'edificis arreu del país fa ressaltar al importància i l'originalitat de l'arquitectura gòtica catalana i constitueix un testimoni de la vitalitat de les ciutats i de les societats urbanes.

La renovació de cases i palaus, les obres públiques o les noves muralles contribueixen a la monumentalització de les ciutats juntament amb l'obra de les catedrals o d'esglésies importants, que no pertanyen exclusivament a les iniciatives dels sectors eclesiàstics si no que responen a un veritable impuls col·lectiu.

La gran quantitat d'obres que es duen a terme durant el segle XIV perfila l'extraordinària riquesa de l'arquitectura gòtica catalana i les seves característiques. Unes característiques com la sobrietat i la racionalitat que responen a valors típicament burgesos.

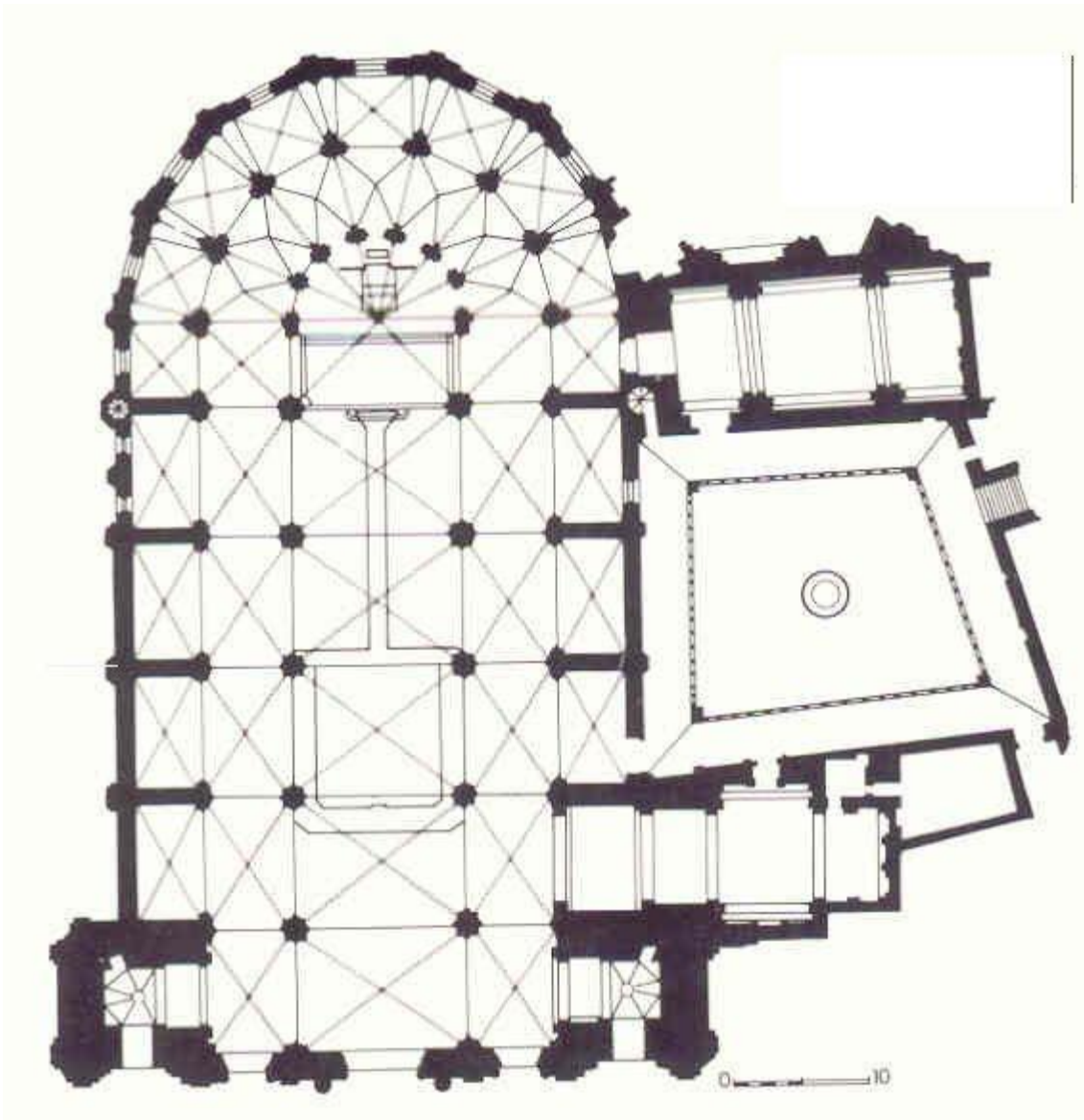
Es en l'arquitectura religiosa on aquestes característiques es perceben amb més nitidesa, doncs es ceneix a uns tipus i a uns models molt més concrets que l'arquitectura civil.

Així, si es comparen les catedrals i les esglésies gòtiques catalanes amb els models canònics de l'estil –les catedrals franceses del segle XIII- es posen de manifest alguns dels principals trets definidors de l'arquitectura gòtica catalana tal com la preferència per les línies horitzontals (teulades planes), el tractament unitari de l'espai (naus úniques), la multiplicació de capelles que s'integren entre els contraforts o l'austeritat decorativa.



Planta de Santa Maria del Pi: nau única, capelles entre contraforts.

Durant el segle XIV es construeixen les catedrals de Barcelona, Girona, Mallorca o Tortosa.



Planta catedral de Tortosa: tres naus, capelles entre contraforts.

Sobresurten igualment tres esglésies d'envergadura quasi catedralícia (Santa Maria del Mar, Manresa, Castelló d'Empúries) mentre l'arquitectura civil ofereix un extens ventall de tipologies, en el que predomina la resolució de grans espais per mitjà dels arcs diafragma com en el Saló del Tinell del Palau Reial Major o les Drassanes, de Barcelona.

6. L'ART GÒTIC. SEGLE XIV, ESCULTURA I PINTURA.

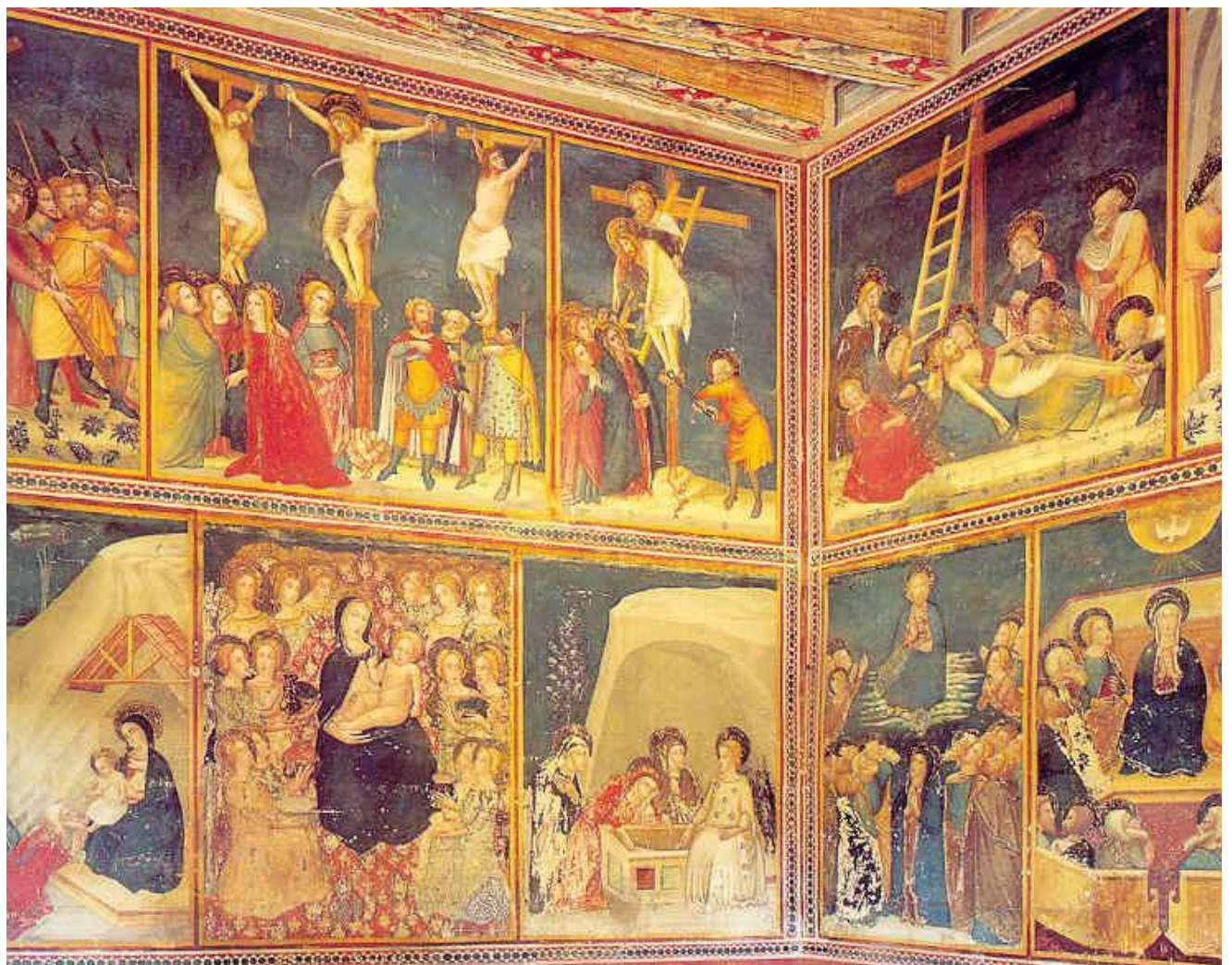
A les arts plàstiques del segle XIV hi predomina l'italianisme, que tanmateix s'entrecrua amb altres línies d'influència, per exemple del gòtic francès. Les influències del gòtic italià s'introdueixen

primerament en les arts de l'objecte i en l'escultura per manifestar-se posteriorment en la pintura, on assoleixen la màxima intensitat.

Entre les característiques de la pintura italianitzant sobresurten una execució més atenta als detalls que la del gòtic lineal, la presència de fons daurats o els esforços per dotar les figures d'expressivitat i d'ubicar-les en espais dotats d'una certa versemblança.

Tenim documentada la presència a Catalunya d'artistes d'origen italià com l'escultor Lupo di Francesco, autor del Sepulcre de Santa Eulàlia. L'introduïdor de l'italianisme en la pintura és Ferrer Bassa, l'art del qual denota afinitats amb l'obra de pintors italians, preferentment sienesos, com Duccio, Simone Martini o els Lorenzetti.

Ferrer Bassa i el seu fill Arnau formen part del grup d'artistes directament afavorits pels encàrrecs del rei Pere el Cerimoniós, entre els que cal nomenar Ramon Destorrents i els germans Serra.



Ferrer Bassa: Pintures murals de la capella de S.Miquel (Pedralbes)

A l'escultura es fonen la influència francesa (mestre **Aloi de Montbrai** o **Pere de Guines**) i la italiana, i se'n fa la síntesi a l'entorn dels escultors catalans **Jaume Cascalls**, **Pere Moragues** i **Jordi de Déu**, que amb els abans citats constitueixen el nucli del **Taller Reial** vinculat a l'execució del **Panteó Reial de Poblet**. D'aquest nucli deriven tota una sèrie d'escoles locals que es manifesten especialment en la realització de retaules de pedra.

Jaume II i **Pere el Cerimoniós** van afavorir molt positivament les arts i la cultura i amb les seves iniciatives van consagrar uns referents que van actuar com un factor d'unitat artística entre els diversos regnes i territoris que governaven. Durant la segona meitat del segle XIV la producció de retaules s'intensifica de manera considerable gràcies a l'augment de la demanda i a l'organització de tallers capaços d'agilitar-ne la producció, com el dels germans **Serra** o els que conformen l'anomenada escola de **Lleida**.

B. L'ART GÒTIC DEL SEGLE XV

1. GENERALITATS.

En el context artístic del segle XV conviuen les últimes manifestacions del gòtic amb les primeres del Renaixement. El món medieval es dissol per deixar pas al món modern.

La fase final de l'art gòtic és dominada per l'arquitectura flamígera, l'anomenat estil **gòtic internacional** i sobretot els nous corrents generats als Països Baixos i particularment a **Flandes** (estil **flamenc**), que són paral·lels a l'art i la cultura humanístiques del *Quattrocento* italià..

Els pintors flamencs, encapçalats pels germans **Van Eyck**, fan ús de la pintura a l'oli i n'exploren totes les possibilitats creant obres plenes de lluminositat i de detalls minuciosos.

Els pintors del primer Renaixement italià, en canvi, s'interessen pel món clàssic, la mitologia o les lleis de la perspectiva.

L'influència d'aquests en l'art català és pràcticament inexistent, a diferència de la dels pintors flamencs, clarament perceptible.

La societat catalana del segle XV, tocada per la crisi, es mostra cada vegada més reticent davant de les novetats i s'inclina obertament per la reafirmació de les tendències **goticistes**.

Durant el **segle XV** la societat catalana viu una profunda crisi que també repercuteix en les arts. Però malgrat la seva intensitat, la incidència de la crisi no es tradueix en una minva apreciable del nivell qualitatiu o de la intensitat de les produccions artístiques, que en conjunt mantenen la mateixa importància i la mateixa qualitat del segle precedent.

Es cert que les **dificultats de finançament** comprometen la continuïtat d'algunes obres importants, però les repercussions de la crisi són principalment d'ordre estructural.

Per exemple, afecten de forma important les condicions de **mecenatge** i la promoció de les arts, de tal manera que la iniciativa reial passa a tenir molta menys incidència a Catalunya que la dels estaments eclesiàstics o els gremis i les **corporacions burgeses**.

També comporten canvis substancials en els gustos majoritaris, doncs la incidència de la crisi accentua el **conservadorisme** en detriment del risc i de la innovació. D'aquesta manera ens trobem que l'art català del segle XV es complau en la recreació d'allò sumptuós i dels daurats mentre roman pràcticament insensible als avenços del Renaixement.

2. L'ART GÒTIC. SEGLE XV, L'ESTIL INTERNACIONAL.

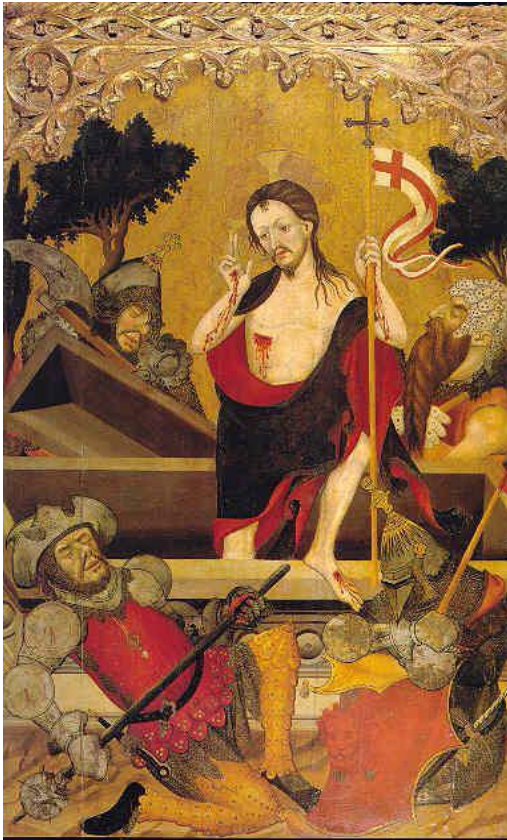
A l'entorn de 1400 s'introdueix en les arts plàstiques del gòtic català un nou corrent, el **gòtic internacional**, que deixa enrere l'italianisme del segle XIV i esdevé hegemònic durant tota a primera meitat del segle XV.

Se l'anomena gòtic internacional perquè es manifesta simultàniament en diversos punts d'Europa i respon a l'**intercanvi d'influències** entre tots ells, generalment afavorit per les relacions entre els respectius nuclis cortesans.

Algunes de les característiques que el defineixen són el **cromatisme intens** de les pintures, la **persistència dels daurats** com a fons dels retaules, la tendència a embolcallar les figures amb **vestits sumptuosos** o a enriquir les imatges amb **detalls i complements**, una certa nostàlgia pels ideals cavallerescos i una clara inclinació pel preciosisme i l'artificiositat.

Durant el temps del gòtic internacional la producció de retaules i pintures manté un ritme molt intens en diversos punts de Catalunya. En són representants destacats els pintors **Lluís Borrassà** i **Bernat Martorell**, que representen la línia troncal de l'escola pictòrica

catalana. La producció de retaules de pedra també s'enriqueix amb les obres dels escultors Pere Joan i Pere Oller, autors respectivament del retaule de Santa Tecla de Tarragona i del de Vic.



a) Lluís Borrassà: Resurrecció de Crist.



b) Jaume Ferrer II: Sant Jeroni

3. L'ART GÒTIC. SEGLE XV, L'ARQUITECTURA.

L'arquitectura gòtica catalana del segle XV es segueix desenvolupant sobre les mateixes bases d'austeritat i racionalisme consolidades al segle anterior.

De tota manera s'hi introdueixen certes dosis d'experimentació formal i de fantasia decorativa patents en les traceries i ornaments flamígers, en la construcció de grans voltes estrellades o en la potenciació del protagonisme de les façanes. Destaca així mateix l'extraordinària importància que hi adquireix l'arquitectura civil, representada per palaus, llotges, hospitals, etc.

El Palau de la Generalitat n'és un dels principals exponents i un dels millors exemples del tipus de palau urbà català, amb pati, escala i galeria porxada. També és una representació del protagonisme que la institució de la Generalitat assoleix en el marc històric del segle XV.

La **Llotja** és l'edifici comercial per excel·lència i al segle XV adopta una forma monumental que sempre inclou una gran sala amb columnes o pilars. Les de Palma (obra de Guillem Sagrera), Barcelona, València o Perpinyà en són bells exemples.

L'evolució de la societat medei val comporta polítiques assistencials que arquitectònicament es concreten en la construcció dels **hospitals** com el de la Santa Creu de Barcelona o el de Santa Magdalena de Montblanc.

En l'àmbit religiós l'obra més important és la construcció de la monumental **nau única de la catedral de Girona**, segons una solució adoptada després de consultar els principals arquitectes actius a Catalunya.

Un d'ells era el mallorquí **Guillem Sagrera**, arquitecte i escultor, un dels més importants del seu temps. Va treballar a gairebé tots els dominis de la Corona d'Aragó i al servei del rei Alfons el Magnànim en la construcció del **Castell Nou de Nàpols**.

4. L'ART GÒTIC. SEGLE XV, ESCULTURA I PINTURA.

La **celebració del culte i de la litúrgia** cristiana ha estat des de sempre un potentíssim motor de la creació artística, amb repercussions que van molt més enllà de l'arquitectura o de les arts plàstiques i que incideixen amb igual intensitat en les arts aplicades, la creació musical o fins i tot el mon teatral.

Així, la forma de dir la missa en l'època gòtica està directament relacionada amb el desenvolupament que hi assoleixen els **retauls** que troben la seva culminació en els ja citats de Vic i Tarragona. També es desenvolupa amb major magnificència l'**escultura funerària** que pren un caràcter més monumental com s'aprecia en el sepulcre del bisbe **Bernat de Pau** a la catedral de Girona, o el del bisbe **Escales** a Barcelona.

Anàlogament, la introducció de la festa del **Corpus Christi** al segle XIV dona lloc a un riquíssim ritual processional i a la realització de les monumentals **custòdies**.

Durant el segle del gòtic també es generalitza el costum de situar els **cors catedralicis** al centre de les naus, la qual cosa es tradueix en una de les manifestacions més característiques de l'escultura gòtica: els **cadirats de cor**. El de la catedral de Barcelona, iniciat per **Pere Sanglada** va significar la introducció de l'estil internacional a l'escultura catalana.

Moltes obres com aquestes (retaules, custòdies, cors...) es van poder realitzar gràcies al **mecenatge de bisbes i de canonges**, que en altres casos també van donar llibres i ornaments litúrgics o bé creus, calzes, reliquiàries i altres peces d'argenteria.

Durant el segle XV, i a causa del retraïment de la iniciativa reial i nobiliària, aquest mecenatge eclesiàstic assoleix un protagonisme destacadíssim.

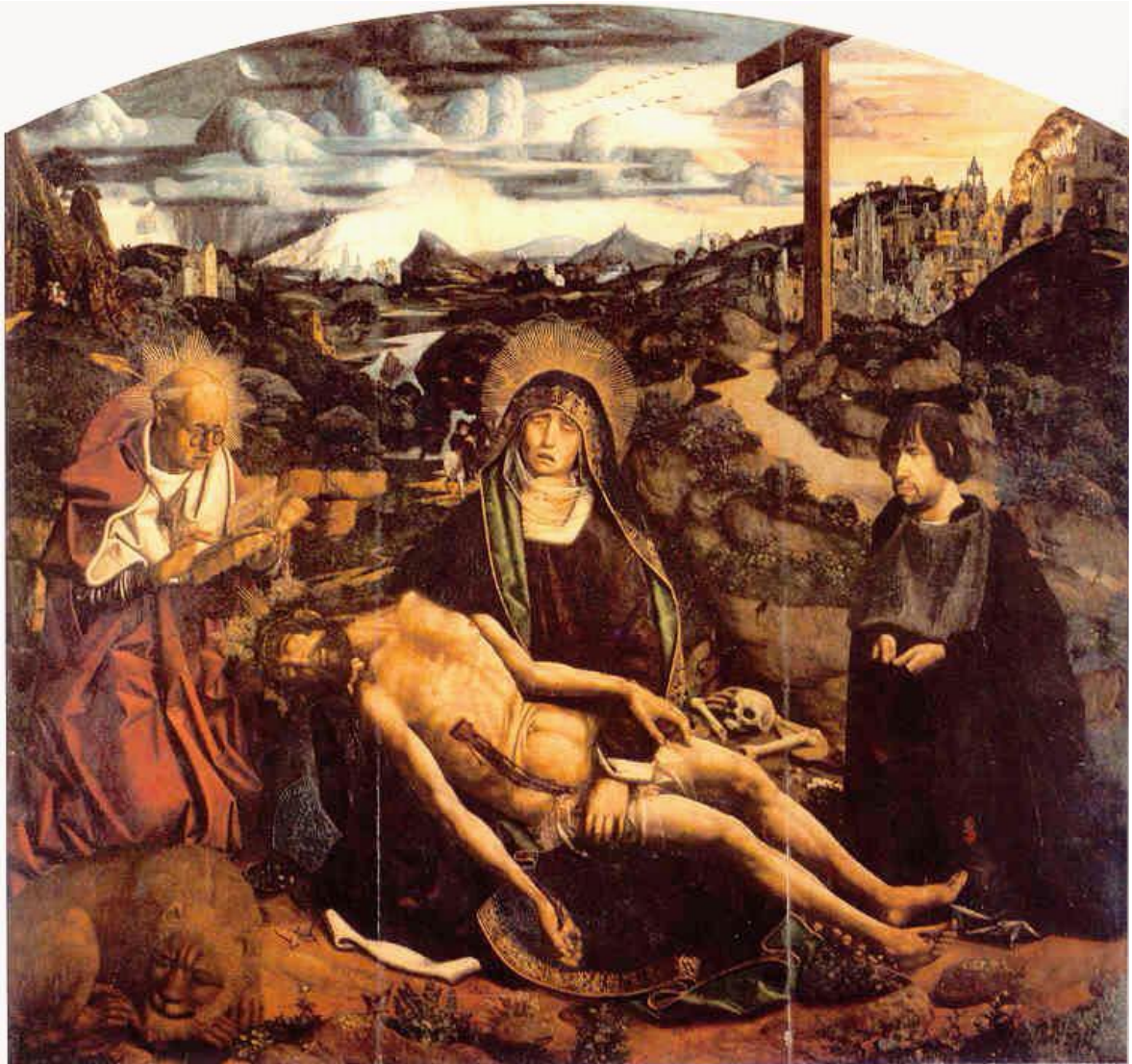
5. L'ART GÒTIC. FINALS DEL SEGLE XV: LA INFLUÈNCIA FLAMENCA.

La recepció de les **influències de la pintura flamenca** és un dels fets més remarcables de la situació artística a la segona meitat del segle XV.

Entre els seus efectes cal remarcar l'extensió de l'ús de la **pintura a l'oli**, el gust pels detalls o l'interès per les **llums**, el **retrat** i el **paisatge**.

El seu introductor és el pintor valencià **Lluís Dalmau**, que va conèixer de primera mà l'obra dels germans Van Eyck tal com és ben palès en la seva obra mestra, la **Mare de Déu dels Consellers**.

L'altre exponent destacat del flamenquisme pictòric és **Bartolomé Bermejo**, autor de l'anomenada **Pietat Desplà** per a l'ardiaca Lluís Desplà, un dels principals mecenes del seu temps.



Bartolomé Bermejo: "Pietat" del Canonge Desplà.

Però al mateix temps que es dona l'influència flamenca també es constata la persistència del gòtic internacional, tal com és palès en l'obra de **Jaume Huguet**, considerat el més important dels pintors gòtics catalans (retaule de **Sant Agustí**). Huguet va treballar per encàrrec de gremis i de confraries que romanien ancorades en els gustos tradicionals i reclamaven insistentment retaules amb profusió de daurats.

Hi ha un aparent contrasentit entre aquest gust per les coses sumptuoses i la crisi que es vivia a Catalunya al final de l'Edat Mitjana. Però només és aparent perquè més que un signe de riquesa és, en el fons, una expressió de conservadorisme i de temor davant dels canvis que conduïen al mon modern.

C. L'ART GÒTIC. LA POSTERIOR CONTINUÏTAT D'AQUEST ESTIL.

El fort arrelament del goticisme en els gustos i les mentalitats de la societat catalana determinen la seva llarga continuïtat molt més enllà de la frontera de 1500. De fet, la introducció de les formes renaixentistes no suposa l'anul·lació de la tradició goticista si no que moltes vegades s'hi superposa.

La substitució de moltes obres i retaules gòtics per uns altres de nous comença a produir-se durant l'època barroca.

Tanmateix, durant els segles del barroc també són dutes a terme les catedrals de Tortosa i Girona.

Les guerres napoleòniques, les lleis de desamortització i exclaustació dels ordes religiosos i les revoltes del segle XIX van tenir repercussions molt negatives per al patrimoni artístic medieval., però immediatament es van començar a generar iniciatives de salvament i protecció, moltes de les quals van donar lloc a la formació de museus i col·leccions.

De la mateixa manera que els edificis gòtics tenen una presència molt significativa en els nuclis antics de les ciutats i viles de Catalunya, les obres d'art medieval i particularment les d'art gòtic constitueixen un dels punts més forts del patrimoni museístic català.