

Ins Morelló

MEMÒRIA ANUAL

Curs 20-21

ÍNDEX:

1. Introducció pàg.2

2. Valoració i anàlisi dels objectius de centre programats en la PGAC pàg.2

3. Valoració i anàlisi de l'evolució del rendiment acadèmic dels alumnes durant el curs. pàg. 9

4. Valoració i anàlisi dels paràmetres d'inclusió, atenció a la diversitat i cohesió social. Pàg.38

5. Valoració i anàlisi d'alguns apartats de les NOFC. Pàg. 39

6. Valoració del confinament i la reobertura del centre. Pàg 40

1.- Introducció:

Aquesta memòria és l'instrument que ens permetrà de valorar i mesurar amb precisió les actuacions previstes en la PGAC. De la reflexió sobre els resultats en sortirà les propostes de millora i consolidació per al curs vinent.

La valoració numèrica dels indicadors de control de la PGAC ens continua permetent una millor concreció de l'assoliment dels objectius de centre, així com dels de les diferents àrees. També analitzem amb indicadors quantitius les actuacions de millora proposades per les diferents àrees didàctiques.

L'estructura del document és:

- Indicadors de Funcionament i convivència de centre (referits a la PGAC)
- Resultats acadèmics generals i per àrees concretes
- Resultats de la prova externa de CB de 4t d'ESO
- Altres aspectes a valorar.

En general fem una valoració molt positiva del curs malgrat haver estat condicionat per totes les mesures de funcionament que hem hagut d'adoptar per la covid-19. Cal esmentar l'estricta compromís de la comunitat educativa en el seguiment d'aquestes mesures la qual cosa ha contribuït en la baixa incidència de casos al centre.

La presencialitat de l'alumnat que ha estat quasi del 100% i la manca de baixes de professorat han fet, d'aquest, un curs relativament normal en l'àmbit acadèmic. No oblidem, però, que l'aplicació del decret d'avaluació ha permès la promoció d'algun alumne amb resultats justos en algunes matèries.

Com a novetat durant aquest curs, s'ha aprovat el P d D que regirà en el període 21-25.

2.- Valoració dels objectius de centre proposats en la PGAC:

L'equip directiu va proposar-se a l' inici de curs valorar l'assoliment de nou objectius de centre:

- 1.- Consolidar la vinculació de la prova de CB de 4t d'ESO en el procés d'avaluació per obtenir el GESO.**
- 2.- Ajudar acadèmicament l'alumnat de 1r d'ESO amb NESE i baix assoliment de CB des de l'inici de curs i cercar la complicitat de les seues famílies.**
- 3.- Coordinar i condicionar que les activitats extraescolars vinculades al centre siguin coherents amb el Pla d'obertura de centre.**
- 4. Minimitzar el risc de contagi de COVID-19 dins el centre.**
- 5. Implementar sistemes informàtics de comunicació per poder fer classes online en cas de confinament de grup.**
- 6. Consolidar els tallers d'educació sexual i afectiva en tots els cursos de l'ESO, en coordinació amb l'oficina jove.**
- 7.- Consolidar l'estratègia de ser centre formador de professorat dins la comarca.**
- 8. Completar els documents de centre que resten per elaborar i actualitzar els que estan desfasats.**
- 9.- Potenciar l'espai de transparència del centre incorporant-hi tota la documentació pública publicable.**

Valoració dels objectius/indicadors/actuacions:

Objectiu 1: Consolidar la vinculació de la prova de CB de 4t d'ESO en el procés d'avaluació per obtenir el GESO.	Valoració grau d'assoliment de l'objectiu			
	Gens	Poc	Bastant	Molt
Indicadors:				
1) Percentatge d'alumnat de 4t d'ESO que obté el graduat gràcies a la revisió dels resultats de les proves de CB.	0%			
2) % alumnat que suspèn dos o més matèries a 4t d'ESO	0%			
ACTUACIONS	Actors	Temporització		
<ul style="list-style-type: none"> • Informar al claustre de la vigència i importància d'aquest objectiu. • Comunicar a l'alumnat i famílies de 4t d'ESO que aquesta novetat els pot afectar en l'obtenció del GESO. • Conscienciar l'alumnat de la importància de fer la prova de CB de forma seriosa i responsable. 	Equip directiu + tutoria	Durant tot el curs		

✓ Objectiu 2 : Ajudar acadèmicament l'alumnat de 1r d'ESO amb NESE i baix assoliment de CB des de l'inici de curs i cercar la complicitat de les seues famílies.	Valoració grau d'assoliment de l'objectiu			
	Gens	Poc	Bastant	Molt
				X
Indicadors: <ul style="list-style-type: none"> • % de famílies que responen positivament a les propostes de AD individualitzades. • % d'alumnat de 1r que rep ajuts individualitzats que promociona de curs sense informe de l'EAP • % d'alumnat de 1r que rep ajuts individualitzats que promociona de curs amb informe de l'EAP. • Nombre de Kindles adquirits. 	100%	100%	100%	3
ACTUACIONS		Actors	Temporització	
<ul style="list-style-type: none"> ▪ Comunicar a les famílies les NE dels seus fills/es. 		Equip directiu	Durant el curs	
<ul style="list-style-type: none"> ▪ Coordinar amb l'orientador i professorat que disposa d' AD les hores d'ajut a l'alumnat amb problemes. 		Equip docent		
<ul style="list-style-type: none"> ▪ Reunions periòdiques amb l'EAP per coordinar esforços i per rebre indicacions didàctiques concretes 		Orientador		
<ul style="list-style-type: none"> ▪ Adquisició de lectors digitals per facilitar la lectura a l'alumnat amb dislèxia 		Equip directiu		

✓ Objectiu 3: Coordinar i condicionar que les activitats extraescolars vinculades al centre siguin coherents amb el pla d'obertura de centre	Valoració grau d'assoliment de l'objectiu			
	Gens	Poc	Bastant	Molt
			X	
Indicadors: <ul style="list-style-type: none"> • % d'activitats que s'ajusten a la normativa de centre. 	100%			
<ul style="list-style-type: none"> • Nombre de reunions de coordinació 	4-5 contacte telefònic			
ACTUACIONS		Actors	Temporització	

<ul style="list-style-type: none"> • Coordinar amb l'AMPA els detalls organitzatius de les extraescolars 	Equip directiu	1r trimestre
<ul style="list-style-type: none"> • Vetllar perquè les extraescolars no organitzades per l'AMPA compleixin amb les normes covid-19 del centre. 	Equip directiu	1r trimestre

✓ Objectiu 4: Minimitzar el risc de contagi de COVID-19 dins el centre.	Valoració grau d'assoliment de l'objectiu			
	Gens	Poc	Bastant	Molt
				X
Indicadors. <ul style="list-style-type: none"> • Nombre de positius de covid-19 durant el curs • % d'alumnat a qui han fet una PCR. • Fulls d'incidència per incompliment de normes Covid-19. • Nombre de comunicats de centre relacionats amb la Covid-19 enviats a les famílies. 	3 66% 0 7			
ACTUACIONS		Actors	Temporització	
<ul style="list-style-type: none"> ▪ Vetllar pel compliment estricte de les normes Covid-19 del centre ▪ Instar a les famílies que més enllà de l'horari escolar l'alumnat tingui un capteniment coherent amb la feina de protecció contra el virus feta al centre. 		Tutor Orientador Professorat i equip directiu	Tot el curs	

Objectiu 5: Implementar sistemes informàtics de comunicació per poder fer classes online en cas de confinament de grup.	Valoració grau d'assoliment de l'objectiu			
	Gens	Poc	Bastant	Molt
				X
Indicadors: <ul style="list-style-type: none"> • % d'àrees que usen habitualment el google classroom sense que hi hagi confinament. • % d'alumnat que lliura les tasques des del Classroom • % d'alumnat que no té accés a internet ni ordinador a casa seua. • % de professorat que ha fet la formació 	90% 95% 0% 100%			
ACTUACIONS:		Actors	Temporització	
<ul style="list-style-type: none"> ▪ Formar el professorat en l'ús del Google Classroom • Formar l'alumnat en l'ús del Google Classroom • Promoure el lliurament de tasques via telemàtica. 		Equip directiu	Primer trimestre.	

Objectiu 6: Consolidar els tallers d'educació sexual i afectiva en tots els cursos de l'ESO, en coordinació amb l'oficina jove.		Valoració grau d'assoliment de l'objectiu			
		Gens	Poc	Bastant	Molt
				X	
Indicadors:					
• Nombre de tallers fets (òptim 4)	4				
• % d'alumnat que en fa una valoració positiva	80%				
ACTUACIONS		Actors		Temporització	
▪ Coordinar esforços amb l'oficina jove		EQ. DIRECTIU		Durant el curs	
▪ Facilitar que des de l'oficina jove s'implementin projectes que impliquin directament els adolescents pel que fa al tema de la sexualitat i l'afectivitat.		EQ. DOCENT			

✓ Objectiu 7: Consolidar l'estratègia de ser centre formador de pràcticums de màster de professorat dins la comarca.		Valoració grau d'assoliment de l'objectiu			
		Gens	Poc	Bastant	Molt
					X
Indicadors:					
• % d'augment de pràcticums respecte el curs passat	0% Sempre en fem un per any.				
• % de tutors que fan una valoració positiva de l'experiència	100%				
ACTUACIONS		Actors		Temporització	
▪ Informar el claustre dels beneficis de ser centre formador a nivell de professorat i de centre		Equip directiu		Tot el curs	
▪ Promoure que des dels diferents departaments es tutoritzin pràcticums					

Objectiu 8 : Completar els documents de centre que resten per elaborar i actualitzar els que estan desfasats.		Valoració grau d'assoliment de l'objectiu			
		Gens	Poc	Bastant	Molt
			X		
Indicadors:					
<ul style="list-style-type: none"> % de documents de centre que no s'han elaborat a final de curs.(ideal zero) Nombre de projectes elaborats. 	30%				
	3				
ACTUACIONS		Actor	Temporització		
<ul style="list-style-type: none"> Fer una diagnosi acurada de l'estat dels documents de centre Elaborar els documents de centre que no estan fets Modificar els documents de centre que estan desfasats 		Equip directiu	Tot el curs		

Objectiu 9 : Potenciar l'espai de transparència del centre incorporant-hi tota la documentació pública publicable.		Valoració grau d'assoliment de l'objectiu			
		Gens	Poc	Bastant	Molt
					X
Indicadors:					
<ul style="list-style-type: none"> % de documents de centre penjats a final de curs Comptabilitats dels darrers cinc anys penjades a final de curs. 	100%				
	100%				
ACTUACIONS		Actor	Temporització		
<ul style="list-style-type: none"> Donar visibilitat a l'espai de transparència a la web del centre. Omplir l'espai de transparència amb les comptabilitats dels darrers 5 anys. Penjar en l'espai de transparència tots els documents de centre. 		Equip directiu	Tot el curs		

Si bé és cert que la majoria dels objectius tenen un bon assoliment, n'hi ha un, el 8, que haurem de millorar de cara a l'any vinent. L'actualització d'alguns documents de centre s'haurà de revisar i millorar.

3. Valoració i anàlisi del rendiment acadèmic de l'alumnat.

3.1 Mesures de millora adoptades durant el curs d'acord amb la programació anual i valoració final.

Aquest curs són 7 les àrees que han fet propostes estratègiques de millora .

MATEMÀTIQUES :

Valoració de les estratègies de millora MA:

Objectiu 1 : Millorar el càlcul amb nombres enters: Proporcionar a l'alumnat de 1r i 2n d'ESO estratègies i eines funcionals per fer els càlculs de forma fluida amb els nombres enters.	Valoració grau d'assoliment de l'objectiu			
	Gens	Poc	Bastant	Molt
				x
Indicadors % d'alumnat que supera els exercicis d'operacions amb nombres enters	90			
% alumnat que supera l'avaluació d'aquesta unitat.	98			
ACTUACIONS:	Professional	Temporització		
Elaborar exercicis amb resultats negatius per tal que s'habituin als nombres negatius.	Professorat de MA de 1r i 2n	Tot el curs		
Elaborar exercicis i problemes amb operacions combinades , alternant sumes-restes així com multiplicacions divisions per tal tinguin clar les operacions amb els signes en cada cas.		Tot el curs		
Treballar amb models reals de la vida diària on els nombres enters són necessaris.		Tot el curs		

Objectiu 2 : Proporcionar a l'alumnat de tota l'ESO estratègies i eines funcionals per resoldre problemes aritmètics i algebrics		Valoració grau d'assoliment de l'objectiu			
		Gens	Poc	Bastant	Molt
				X	
Indicadors					
% d'alumnes que resol correctament els problemes plantejant les equacions	70				
% alumnes de 1r que resolen problemes aritmètics amb solvència.	90				
ACTUACIONS:		Professional	Temporització		
Saber identificar què demana el problema		Professorat de MA	Tot el curs		
Fer lectura comprensiva de la informació continguda en un enunciat i respondre			Tot el curs		
Escriure i resoldre de forma correcta l'equació o l'algoritme de càlcul i interpretar el resultat			Tot el curs		
Dedicar una sessió setmanal a la correcció a la pissarra de tots els problemes seguint la pauta de resolució de problemes			Tot el curs		
Realitzar diferents pràctiques de problemes abans de cada prova d'avaluació per tal d'incentivar la resolució dels mateixos.			Tot el curs		

Resultats de la prova de CB de 4t d'ESO:

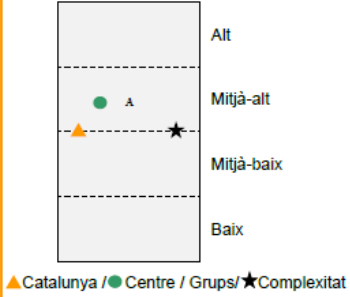
Els resultats de la prova de CB en aquesta matèria s'emmarquen dins els bons resultats dels darrers anys.

Per àmbits, la millora és substancial en tots destacant molt canvi i relacions i estadística. La millora és menor en espai forma i mesura.

Es recomana als professors de l'àrea que programin objectius que consolidin les fites assolides i les millorin en la mesura del possible.

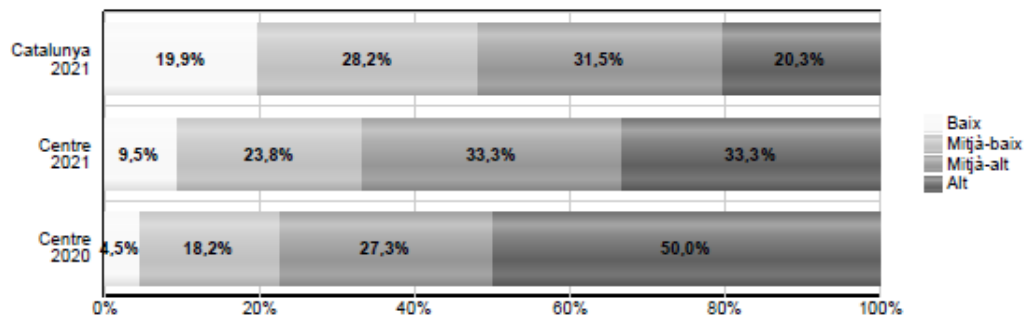
COMPETÈNCIA MATEMÀTICA

En competència matemàtica s'avalua la capacitat de comprendre, utilitzar i relacionar nombres, informacions numèriques i aspectes espacials de la realitat. Inclou operacions bàsiques, símbols i formes d'expressió i de raonament matemàtic, situacions i problemes relacionats amb la vida quotidiana.



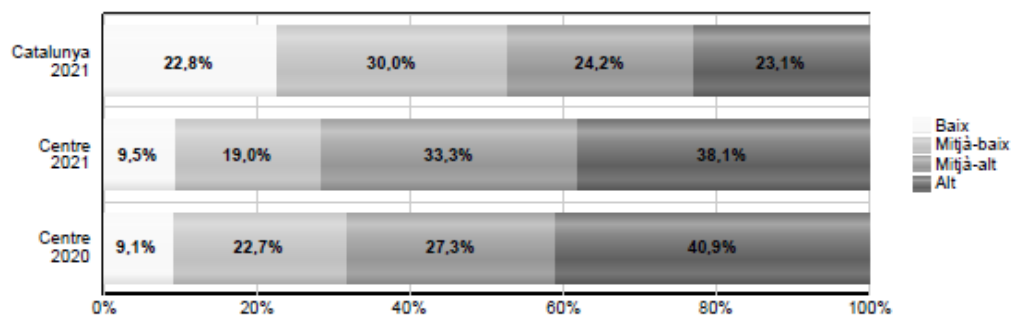
▲ Catalunya / ● Centre / Grups / ★ Complexitat

Global

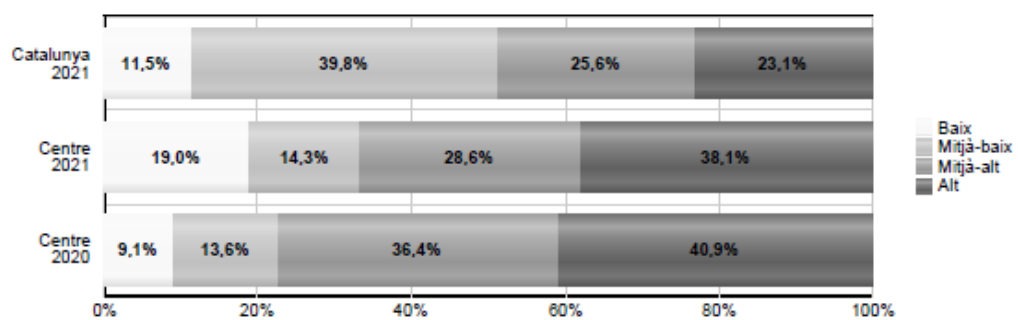


Pels diferents àmbits:

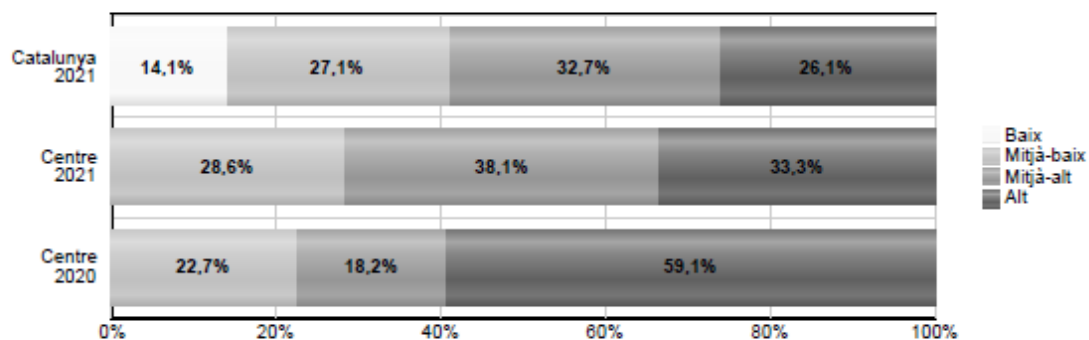
Numeració i càlcul



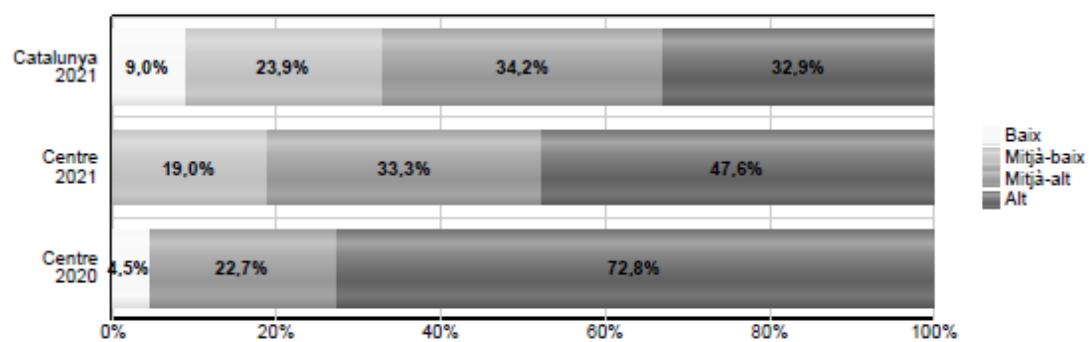
Espai, forma i mesura



Canvi i relacions



Estadística



LLENGUA ANGLESA:

<p>Objectiu 1: Consolidar la millora en la competència lingüística en llengua anglesa, comprensió i expressió oral i comprensió lectora, i superar la mitjana de Catalunya en les proves de CB de 4t ESO.</p>	<p>Valoració grau d'assoliment de l'objectiu</p>			
	<p>Gens</p>	<p>Poc</p>	<p>Bast</p>	<p>Molt</p>
				<p>X</p>
<p>Indicador: % d'alumnes que supera la mitjana catalana en les proves de CB de 4t d'ESO 19-20. (òptim +5% en global)</p>	<p>92%</p>			
<p>ACTUACIONS:</p>	<p>Professional</p>	<p>Temporització</p>		
<ul style="list-style-type: none"> Treballar els diferents estils textuais a l'aula per millorar la capacitat d'entendre el missatge i trobar la informació que necessiten per evidenciar la comprensió, amb una primera lectura i escanejant el text després. 	<p>Professora d'anglès</p>	<p>TOT EL CURS 3r i 4t</p>		
<ul style="list-style-type: none"> Practicar els diàlegs que trobem a les unitats oralment, uns 20 minuts cada 2 classes. 		<p>TOT EL CURS 3r i 4t</p>		
<ul style="list-style-type: none"> Realitzar una exposició oral per trimestre sobre temes socials, culturals i de drets humans. Amb el suport d'audiovisuals i altres suports informàtics. Treball transversal. 		<p>1 COP PER TRIMESTRE</p>		
<ul style="list-style-type: none"> Llegir 2 novel·les, si és possible, fent les activitats corresponents, resums i opinió sobre les mateixes 		<p>2n i 3r TRIMESTRE</p>		

Objectiu 2: Reduir substancialment el percentatge de nivell baix d'expressió escrita	Valoració grau d'assoliment de l'objectiu			
	Gens	Poc	Bastant	Molt
				X
Indicadors: % d'alumnes que té un assoliment de CB baix. (Òptim nul)	0%			
ACTUACIONS:	Professional		Temporització	
<ul style="list-style-type: none"> Realitzar diferents tipus de texts al final de cada tema, narrativa, descripció, e-mails formals i informals, etc seguint un model. Utilitzar els connectors que corresponent a cada text, per tal de millorar l'escriptura. 	Professora de llengua anglesa		Tot el curs	
<ul style="list-style-type: none"> Realitzar descripcions habitualment de fotos, imatges i llocs diferents, per tal de millorar la seva capacitat d'observació i detall, la utilització de tot tipus d'adjectius i adverbis. 			Tot el curs	
<ul style="list-style-type: none"> Treballar texts amb errades habituals per a que ells puguin identificar-les i així ser conscients dels errors que ells mateixos farien. 			Tot el curs	

Valoració de les estratègies de millora IA:

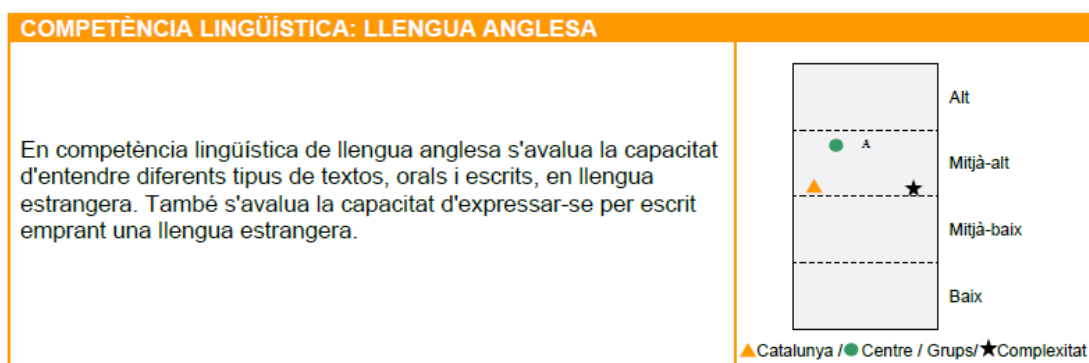
Des de l'àrea de Llengua anglesa es van proposar en la programació anual treballar i estudiar dos objectius relacionats amb la millora dels resultats en la prova de CB. Pel que fa a l'objectiu 1, l'assoliment és molt gran ja que només dos alumnes estan per sota la mitjana de Catalunya.

L'objectiu 2 també s'assoleix amb escreix ja que no hi ha cap alumne amb la competència escrita en la franja baix de CB.

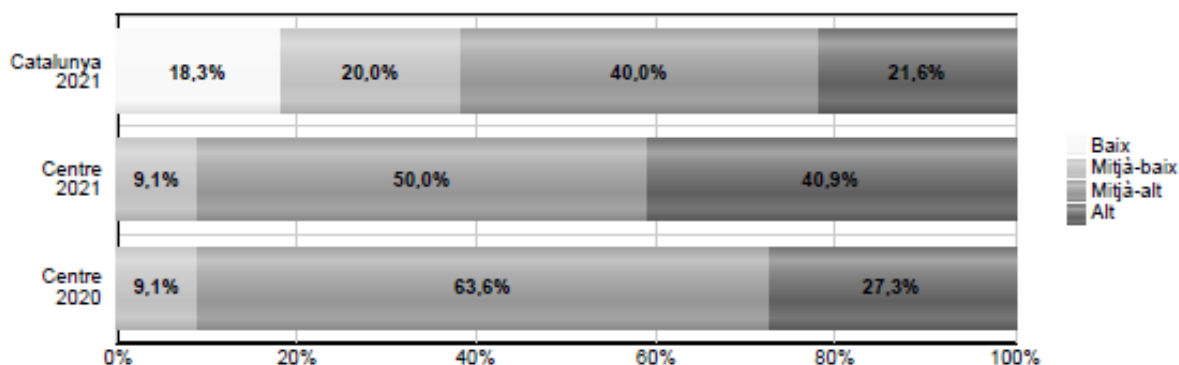
Anàlisi dels objectius proposats a inici de curs:

Resultats de la prova de CB de 4t d'ESO:

Els resultats de la prova de CB continuen sent molt bons amb la consolidació de les franges més altes de la gradació. És significatiu el percentatge d'alumnes que en expressió escrita estan enguany en l'ítem alt (72%) enfront del que es va assolir l'any passat (13%). Continuem pensant que l'estabilització de la plaça d'anglès és determinant per aconseguir aquests resultats.

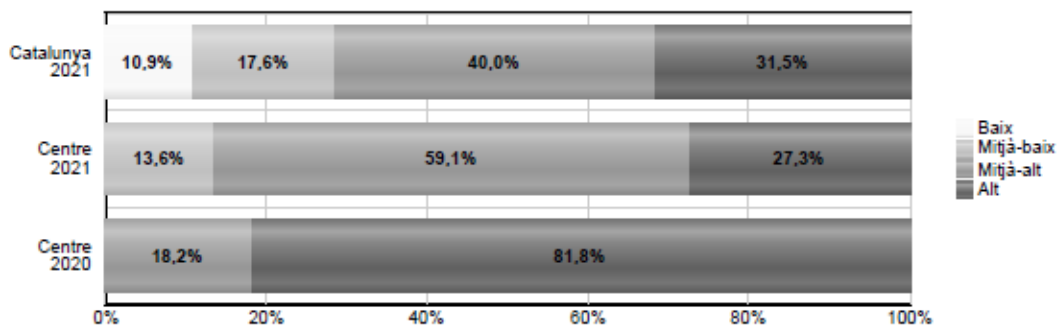


Global

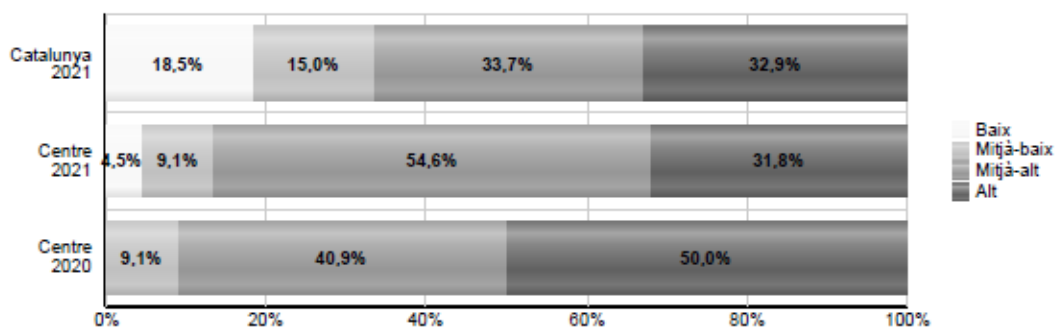


I per àmbits:

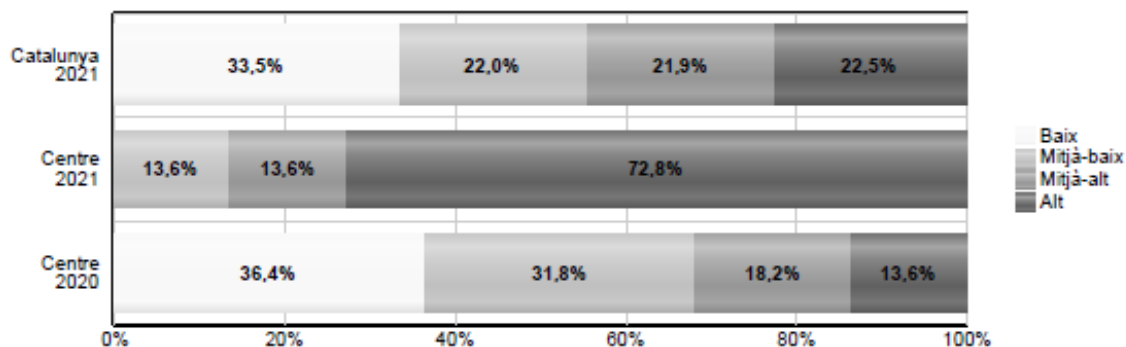
Comprensió oral



Comprensió lectora



Expressió escrita



LLENGUA CATALANA

Proposta de millora de l'àrea de **LLENGUA CATALANA I LITERATURA**

Objectius

Objectiu 1: Reduir el nombre de faltes d'ortografia en les produccions escrites dels alumnes	Valoració grau d'assoliment de l'objectiu			
	Gens	Poc	Bastant	Molt
			X	
Indicadors <ul style="list-style-type: none"> % d'alumnes que superen la prova d'ortografia 	70%			
ACTUACIONS:	Professional	Temporització		
<ul style="list-style-type: none"> Elaborar d'un llistat de faltes d'ortografia a partir de les produccions escrites dels alumnes. Avaluació inicial 	Professor LC	1r trimestre		
<ul style="list-style-type: none"> Treballar aquest llistat a través d'exercicis específics. 		2n i 3r trimestre		
<ul style="list-style-type: none"> Realitzar una prova escrita per observar la millora dels alumnes en aquest àmbit. 		3r trimestre		

Objectiu 2: Planificar les produccions escrites dels alumnes abans de fer-ne la redacció definitiva.		Valoració grau d'assoliment de l'objectiu			
		Gens	Poc	Bastant	Molt
				X	
Indicadors: % d'alumnes que al final de curs planifiquen els seus escrits.	60%				
ACTUACIONS:		Professional	Temporització		
<ul style="list-style-type: none"> Reflexionar sobre qui intervé i quina finalitat persegueix un acte de comunicació escrita. 		Professora LC	Tot el curs		
<ul style="list-style-type: none"> Incidir en la importància de la planificació d'un text escrit per aconseguir el seu objectiu. 					
<ul style="list-style-type: none"> Avaluació inicial a través d'una prova sense incidir en una planificació prèvia. 					
<ul style="list-style-type: none"> Avaluació final per comprovar si l'alumnat ha incorporat aquesta estratègia. 					

Valoració de les estratègies de millora LC

En general, els objectius programats han tingut un resultat acceptable.

Pel que fa a l'objectiu 1, s'han continuat projectant a l'aula les redaccions dels alumnes i s'han treballat, entre tots, les faltes d'ortografia més habituals a fi que no es tornin a cometre. També s'ha fet l'exercici amb dictats. El fet de fer una posada en comú dels motius que generen la realització d'una falta ortogràfica n'ha fet prendre consciència i ha contribuït a millorar les produccions escrites.

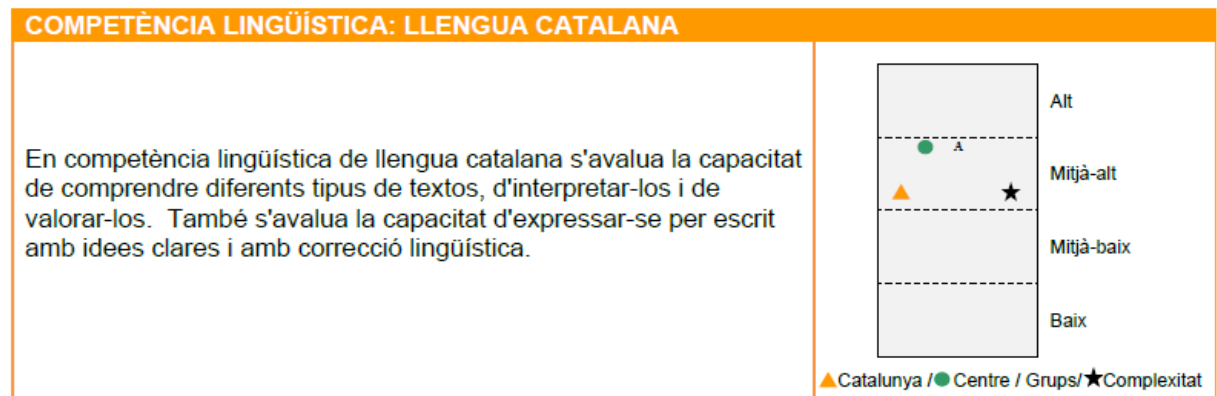
L'objectiu 2 s'ha treballat amb intensitat a tots els cursos i es constata que les produccions escrites planificades assoleixen millor els objectius proposats tant en coherència com en cohesió.

El curs següent es continuarà treballant l'objectiu relacionat amb l'ortografia ja que és un dels aspectes que més negativament influeix en l'exercici de redacció de la prova de CB.

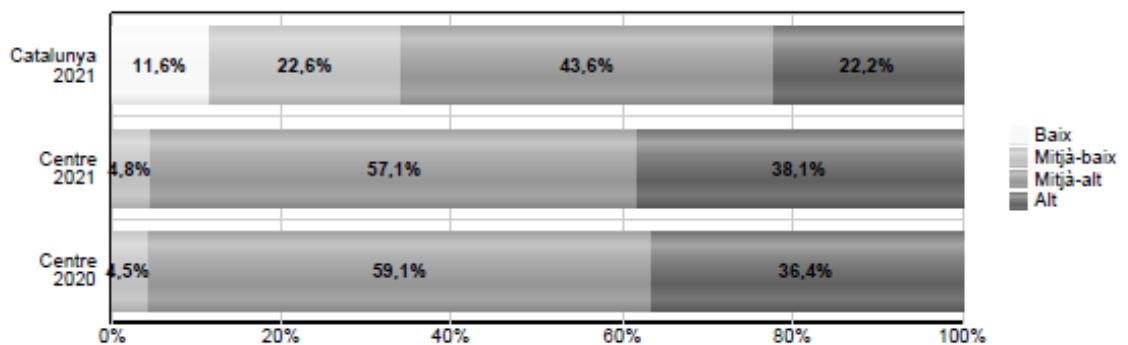
Insistiré també en l'objectiu de planificació del text en tots els cursos.

Resultats de la prova de CB de 4t d'ESO:

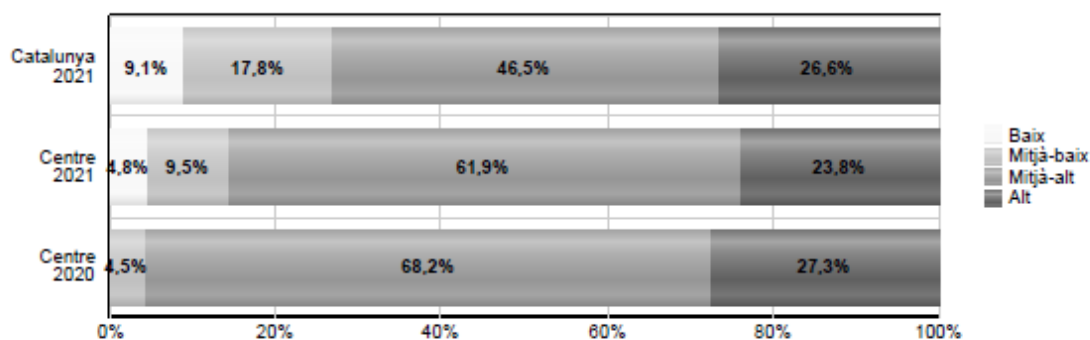
Els resultats globals d'enguany són força similars als de l'any anterior. Es manté la tendència a la consolidació de les franges mitjana-alta i alta en la majoria de l'alumnat i l'absència de la franja baixa en el resultat global. S'ha de continuar treballant en aquesta línia.



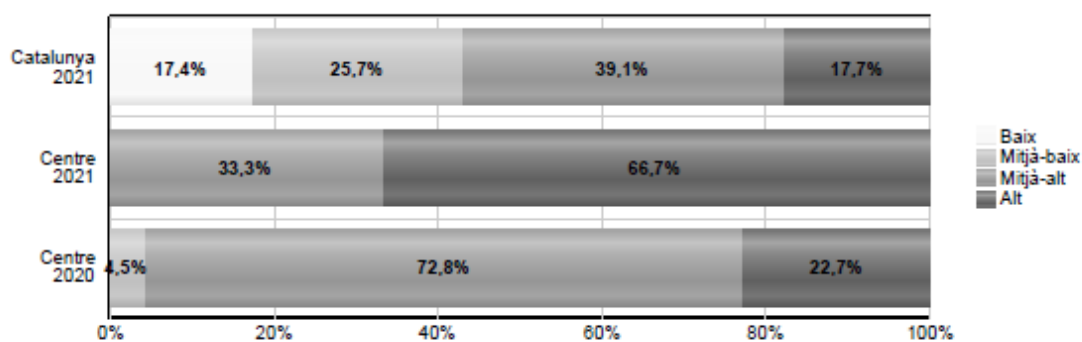
Global



Comprensió lectora



Expressió escrita



CS : Geografia i Història

CS- història

En general es valora positivament l'objectiu ja que tant en geografia com en història l'alumnat ha utilitzat significativament les TIC. Malgrat tot, s'ha de continuar treballant aquest objectiu per acabar d'implementar-lo en la matèria. Els objectius de cara al curs vinent s'hauran d'adaptar al nou perfil de la plaça.

CS (geografia)

Objectiu 1 : Familiaritzar i potenciar l'ús digital de les TIC en la matèria de Ciències Socials de 1r i 3r ESO	Valoració grau d'assoliment de l'objectiu		
	Gens	Poc	Bastant
			X
Indicadors Índex d'alumnes que utilitzen amb certesa les TIC com a recurs de la matèria (òptim 90%)	70%		
ACTUACIONS:	Professional	Temporització	
- Realitzar diferents activitats en suport digital ja siguin activitats inicials, de reforç i/o avaluatives per cada UD	prof de la matèria	Tot el curs	
- Elaboració d'un glossari amb vocabulari específic de la matèria			
- Elaboració d'un mapa conceptual al finalitzar la UD			

CS (història)

Objectiu 2: Familiaritzar i potenciar l'ús digital de les TIC en la matèria de Ciències Socials de 2n i 4r ESO		Valoració grau d'assoliment de l'objectiu			
		Gens	Poc	Bastant	Molt
				X	
Indicadors Índex d'alumnes que utilitzen amb certesa les TIC com a recurs de la matèria (òptim 90%)	80%				
ACTUACIONS:		Professional	Temporització		
- Realitzar diferents activitats en suport digital ja siguin activitats inicials, de reforç i/o avaluatives per cada UD		prof de la matèria	Tot el curs		
- Elaboració d'un glossari amb vocabulari específic.			Tot el curs		
- Elaboració d'una línia del temps en format digital per ubicar cronològicament els continguts de cada UD			Tot el curs		

LLENGUA CASTELLANA

Objectiu 1. Planificar, revisar i corregir qualsevol tipus de text (oral o escrit) abans de presentar-lo.		Valoració			
		Gens	Poc	Bastant	Molt
				X	
Indicadors Percentatge d'alumnes que a final de curs planifiquen i revisen els seus textos	80%				
ACTUACIONS		Professional	Temporització		
• Reflexionar sobre qui intervé i quina finalitat persegueix un acte de comunicació determinat.		Professora de llengua espanyola i literatura	Al llarg de curs		
• Incidir en la importància de la planificació d' un text per aconseguir el seu objectiu.			Al llarg del curs		
• Avaluació inicial a través d' una prova sense incidir en una planificació prèvia.			A l'inici de curs		
• Avaluació final per comprovar si l'alumnat ha incorporat aquesta estratègia.			Al final de curs		

Objectiu 2. Reconèixer amb precisió les diferents categories gramaticals que apareixen en un text	Valoració				
	Gens	Poc	Bastant	Molt	
			X		
Indicadors	70%				
Percentatge d'alumnes del grup que saben reconèixer totes les categories gramaticals al tercer trimestre, respecte a l'avaluació inicial.					
ACTUACIONS		Professional		Temporització	
<ul style="list-style-type: none"> Avaluació inicial (coneixements previs). 		Professora de llengua espanyola i literatura		Primer trimestre	
<ul style="list-style-type: none"> Identificar les categories gramaticals dins d'una oració. 				Al llarg del curs	
<ul style="list-style-type: none"> Saber les característiques que determinen cada categoria gramatical. 				Al llarg del curs	
<ul style="list-style-type: none"> Avaluació continuada: activitats graduals d'anàlisi morfològic. 				Al llarg del curs	

Objectiu 3. Millorar la comprensió lectora: llegir, comprendre i interpretar textos escrits, captant el sentit global, identificant la informació més rellevant i fent inferències.	Valoració			
	Gens	Poc	Bastant	Molt
				X
Indicadors Percentatge d'alumnes del grup que milloren gradualment la comprensió i l'anàlisi de les lectures proposades.	80%			
Percentatge d'alumnes del grup que milloren la nota de l'apartat de comprensió lectora de les proves d'avaluació del tercer trimestre respecte a l'avaluació inicial.	80%			
ACTUACIONS				
<ul style="list-style-type: none"> Reflexionar sobre la intenció comunicativa i l'actitud de l'emissor en textos de diferent tipologia textual. 	Professora de llengua espanyola i literatura		Al llarg de curs	
<ul style="list-style-type: none"> Destriar les idees principals i secundàries de textos de qualsevol tipologia textual. 			Al llarg del curs	
<ul style="list-style-type: none"> Realitzar un seguiment mensual amb activitats de consolidació de comprensió lectora de textos i fragments de les diferents tipologies textuais (a mesura que es van treballant a l'aula), d'un mateix text, a diferents nivells de concisió. 			Al llarg del curs	

Valoració: Els objectius plantejats s'assoleixen satisfactòriament. De cara a l'any vinent es continuarà insistint en l'objectiu de comprensió lectora per millorar aquest aspecte de les CB.

Resultats de les CB de 4t d'ESO:

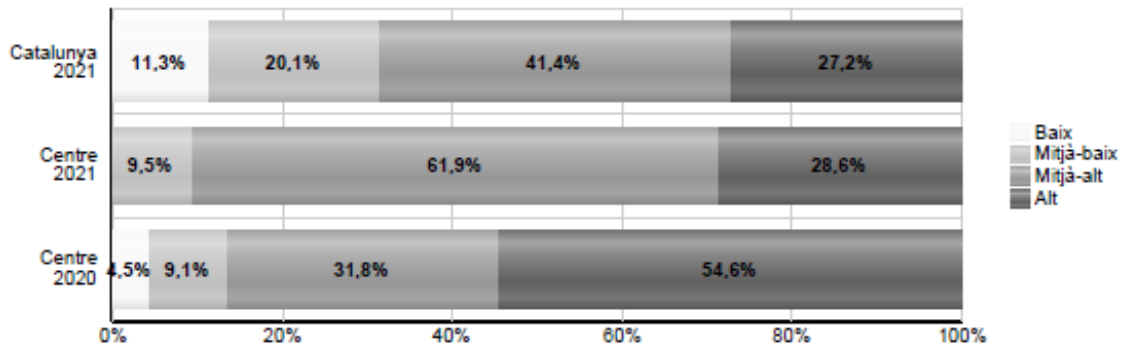
Enguany es consolida també la millora en llengua castellana ja que la majoria de l'alumnat es troba en les franges altes del barem. Desapareix igualment l'ítem baix en la gràfica. Continuem pensant que la presència de la mateixa professora al centre afavoreix aquests bons resultats.

COMPETÈNCIA LINGÜÍSTICA: LLENGUA CASTELLANA

En competència lingüística de llengua castellana s'avalua la capacitat de comprendre diferents tipus de textos, d'interpretar-los i de valorar-los. També s'avalua la capacitat d'expressar-se per escrit amb idees clares i amb correcció lingüística.

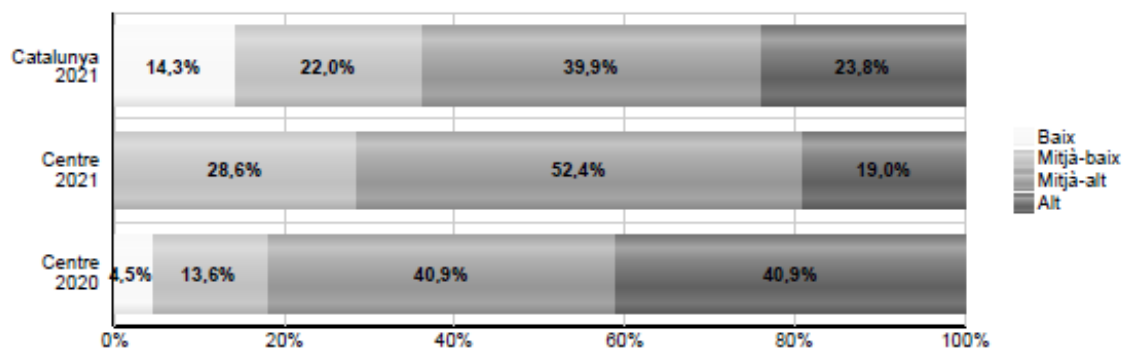
▲ Catalunya / ● Centre / Grups / ★ Complexitat

Global

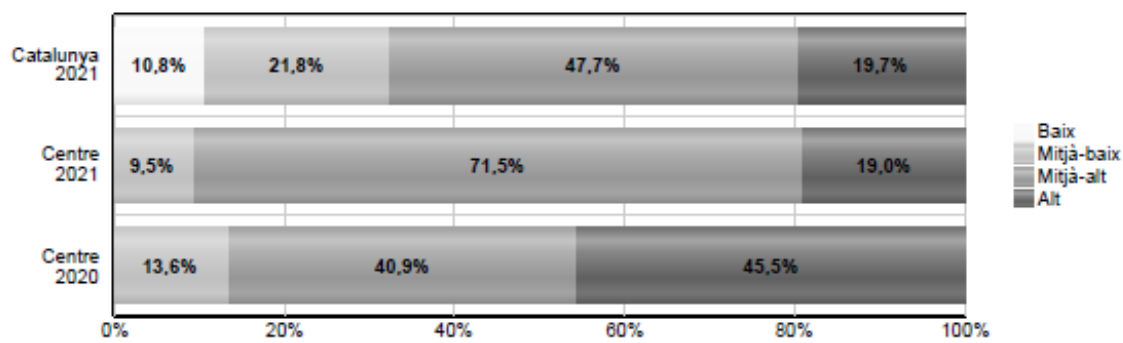


I per àmbits:

Comprensió lectora



Expressió escrita



Àmbit científic i tecnològic:

Objectiu 1: Lectura i interpretació de circuits elèctrics, a partir de 2n d'ESO.	Valoració grau d'assoliment de l'objectiu			
	Gens	Poc	Bastant	Molt
				X
Indicadors Nombre d'activitats pràctiques a l'aula-taller de tecnologia en que els alumnes interpreten o munten un circuit elèctric.(Òptim 10)	9			
Percentatge d'alumnes que ha millorat la nota de les memòries de projectes o informes de pràctiques respecte el curs anterior.	60%			
ACTUACIONS:		Professional	Temporització	
<ul style="list-style-type: none"> Correcció de les memòries de projectes o informes de pràctiques en que l'alumne haurà d'explicar d'una manera entenedora el funcionament del circuit 		professor	Al llarg del curs	
<ul style="list-style-type: none"> Avaluació del muntatge individual dels circuits elèctrics seguint l'esquema. 			Al llarg del curs	

Objectiu 2: Utilització de la pauta de resolució de problemes científicotecnològics.	Valoració grau d'assoliment de l'objectiu			
	Gens	Poc	Bastant	Molt
				X
Indicadors Nombre d'activitats d'exemple en les que es resolen problemes fent tots i cadascun dels passos de la pauta de resolució.	26			
Percentatge d'alumnes que ha millorat respecte de la situació inicial.	70%			
ACTUACIONS:		Professional	Temporització	
<ul style="list-style-type: none"> Correcció a la pissarra de tots els problemes seguint la pauta. 		professor	Al llarg del curs	
<ul style="list-style-type: none"> Comprovació de que les feines de l'alumne s'acomoden a la pauta de resolució de problemes. 			Al llarg del curs	
<ul style="list-style-type: none"> Donar a l'alumnat la pauta de resolució de problemes consensuada amb les altres àrees científica-matemàtiques. Coordinació amb altres àrees per seguir la mateixa pauta de resolució 			A l'inici de curs	

Resultats de la prova de CB:

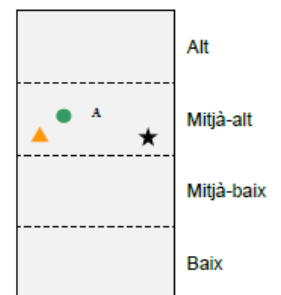
Després de quatre anys de resultats poc estables en aquesta prova, aquest cop els resultats són més bons que l'any anterior.

Cal destacar el treball de coordinació dels 5 professionals que fan matèries d'aquest àmbit, cosa que no sempre és fàcil. Igualment un factor determinant en els bons resultats és la consolidació de la plantilla docent i la sua estabilitat en el temps.

Proposem de cara al curs vinent de pujar el resultats de centre encara més a munt en el gràfic general.

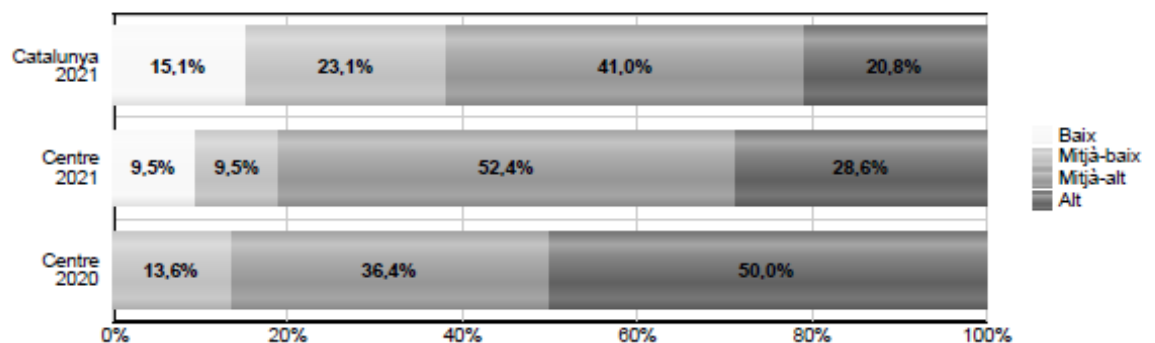
COMPETÈNCIA CIENTIFICOTECNOLÒGICA

En competència científicotecnològica s'avalua la capacitat de resoldre problemes, explicar fenòmens naturals i tecnològics, interpretar dades, comprendre la metodologia científica i analitzar i avaluar aplicacions tecnològiques en contextos específics, a partir dels coneixements científics i tecnològics, així com del domini dels processos de l'activitat científica.

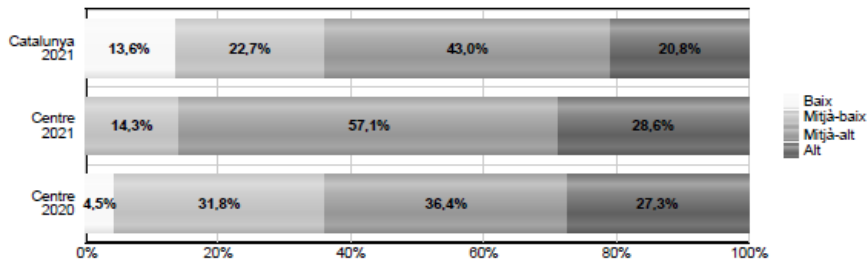


▲ Catalunya / ● Centre / Grups / ★ Complexitat

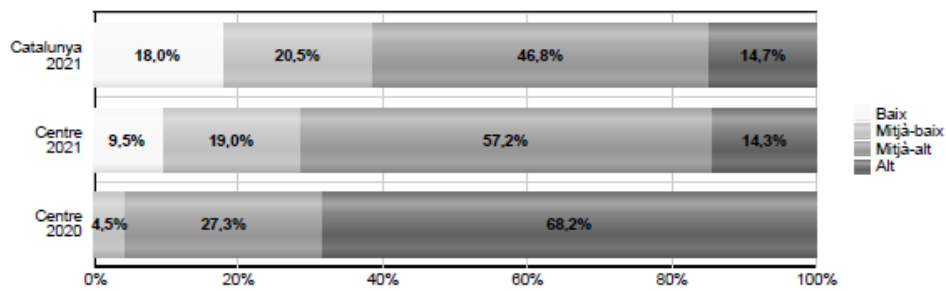
Global



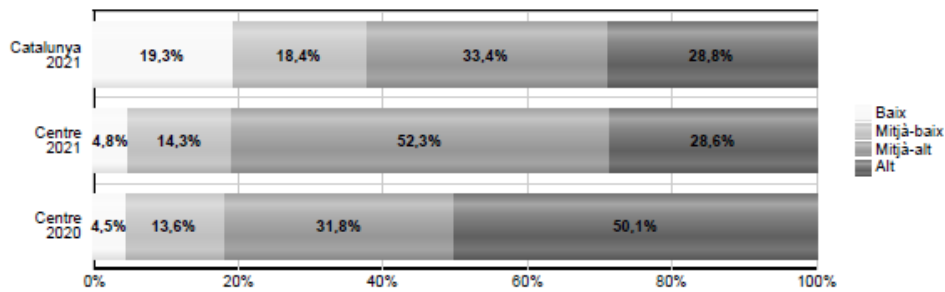
Explicar fenòmens naturals i aplicacions tecnològiques utilitzant coneixements científics i tecnològics



Reconèixer els aspectes principals de la investigació científica



Interpretar informació de caràcter científic/tecnològic proporcionada en forma de dades i proves



Biologia –geologia/ FQ:

Objectiu 1: Coordinar les programacions d'àmbit o matèria per 1r i 2n, per consensuar continguts comuns amb altres matèries per tal de no repetir-los	Valoració grau d'assoliment de l'objectiu			
	Gens	Poc	Bastant	Molt
			X	
Indicadors. % continguts comuns de BG i Socials a 1r ESO % Continguts comuns de FQ i Tecnologia a 2n ESO	15%			
	20%			
ACTUACIONS:		Professional	Temporització	
<ul style="list-style-type: none"> Compartir continguts de 1r de BG i 1r de Socials 		Professorat	Al llarg del curs	
<ul style="list-style-type: none"> Compartir continguts de 2n FQ i 2n de Tecno 			Al llarg del curs	

Objectiu 2: Fomentar l'ús de les pràctiques del laboratori per a 3r ESO, tant de BG com FQ.	Valoració grau d'assoliment de l'objectiu			
	Gens	Poc	Bastant	Molt
			X	
Indicadors. Núm de pràctiques de BG Núm de pràctiques FQ	6			
	6			
ACTUACIONS:		Professional	Temporització	
<ul style="list-style-type: none"> Descriure les pràctiques adients per BG 		Professorat	Al llarg del curs	
<ul style="list-style-type: none"> Descriure les pràctiques adients per FQ 			Al llarg del curs	

Proposta de millora de l'àrea d'Educació Física :

Objectiu 1. Aplicar un pla de treball de millora o manteniment de la condició física individual en relació a la salut.	Valoració grau d'assoliment de l'objectiu			
	Gens	Poc	Bastant	Molt
			X	
Indicadors Percentatge d'alumnes que coneixen les capacitats físiques bàsiques, els exercicis i mètodes d'entrenament propis de cada qualitat i sap aplicar-los de manera adequada.	70%			
ACTUACIONS:	Profession al	Temporització		
<ul style="list-style-type: none"> ▪ Realitzar test de valoració de la condició física i de la salut (qüestionaris, test i proves) a principi i final de curs. 	Professor d'educació física	Primer trimestre i tercer trimestre.		
<ul style="list-style-type: none"> ▪ Saber els principis de l'entrenament. 		Al llarg del curs.		
<ul style="list-style-type: none"> ▪ Aplicar els sistemes i mètodes d'entrenament. 		Al llarg del curs.		
<ul style="list-style-type: none"> ▪ Descriure les capacitats físiques: concepte i característiques. 		Al llarg del curs.		
<ul style="list-style-type: none"> ▪ Fer una valoració crítica de la imatge del cos en la societat actual. 		Al llarg del curs.		
		Al llarg del curs.		

Objectiu 2. Conèixer i saber utilitzar diferents eines digitals aplicades a l'àmbit de l'Educació Física.	Valoració grau d'assoliment de l'objectiu			
	Gens	Poc	Bastant	Molt
			X	
Indicadors Percentatge d'alumnes que coneixen i saben utilitzar diferents eines digitals aplicades a l'Educació Física.	80%			
ACTUACIONS:	Professional	Temporització		
<ul style="list-style-type: none"> ▪ Saber utilitzar diferents eines per a conèixer i controlar les pulsacions. 	Professor d'educació física	Primer trimestre.		
<ul style="list-style-type: none"> ▪ Saber utilitzar eines per a visualitzar i dissenyar rutes i/o caminades. 		Al llarg del curs.		
<ul style="list-style-type: none"> ▪ Saber utilitzar eines per controlar distàncies, velocitats i desnivells de les caminades. 		Al llarg del curs.		
<ul style="list-style-type: none"> ▪ Ser crític en les aplicacions i/o vídeos de la xarxa que proposen activitats d'entrenament. 		Al llarg del curs.		

3.2 Resultats acadèmics generals i gràfics:

1r ESO:

Aquest és un grup de 21 alumnes bastant equilibrat nois-noies, molt bo acadèmicament. Presenta 3 alumnes NESE amb dislèxia. Es continuarà amb l'estratègia de l'any passat d'afavorir la lecto-escriptura d'aquests alumnes proporcionant-los lectors de llibres electrònics per facilitar-los la lectura. A nivell de promoció, els resultats han estat òptims ja que tot l'alumnat ha promocionat en l'avaluació final ordinària.



2n ESO:

Aquest és un grup de 23 alumnes molt divers: un conjunt d'alumnes que segueixen el ritme acadèmic sense problemes i un altre que té més problemes de base i que se'ls ha atès amb adaptacions del currículum i amb hores d'AD en petit grup. Hi ha tres alumnes amb informe NESE amb dislèxia.

La promoció del grup ha estat del 100% malgrat que hi ha hagut alumnat que han passat al curs següent amb matèries pendents. Un d'aquests alumnes s'incorporarà a la UEC del Pallars el proper curs.



3r ESO:

És un grup nombrós de 26 alumnes força heterogeni. Durant el curs ha tingut alts i baixos pel que fa al rendiment acadèmic i s'han mantingut de l'any anterior diversos subgrups dins de l'aula que n'ha dificultat la cohesió. La promoció ha estat quasi del 100% però hi ha hagut alumnat que ha passat amb matèries pendents la qual cosa farà que l'any vinent hagin de cursar, obligatòriament, una optativa d'assoliment de competència bàsica.

A més cal esmentar que l'alumne que ha cursat el CAM n'ha aconseguit la promoció i l'any vinent podrà cursar un cicle formatiu de grau mitjà que era l'objectiu que ens havíem fixat a inici de curs. Finalment comentaria el cas d'un alumne amb més de setze anys que ha deixat d'assistir al centre l'últim trimestre i per tant no ha pogut promocionar.



4t ESO:

És un grup de 23 alumnes molt treballador. Hi ha hagut dues alumnes que no han pogut obtenir el graduat perquè són novingudes, una de l'Índia i una altra del Perú, i es van incorporar al nostre centre el curs 19-20 dies abans del tancament per la pandèmia. Per aquest motiu i després de parlar amb les famílies, es va decidir a principi de curs que aquest hauria de ser un curs per aprendre la llengua vehicular i poder fer un 4t d'ESO amb garantia l'any vinent.

Pel que fa a la resta del grup, l'alumnat ha obtingut el GESO malgrat que dos alumnes ho hagin fet amb una matèria pendent.



4.- Valoració i anàlisi dels paràmetres d'inclusió, atenció a la diversitat i cohesió social.

4.1 Atencions a la diversitat:

L'atenció a la diversitat té com a objectiu principal atendre l'alumnat que presenta problemes d'aprenentatge en l'assoliment de les competències bàsiques.

Continuem valorant positivament les hores invertides en atendre l'alumnat amb NE (atencions individualitzades en petit grup i preparació de la prova de cicles) perquè el nivell de promoció i d'èxit en les proves d'accés a CFGM és elevat i perquè l'efecte en l'assoliment de CB de l'alumnat que rep l'ajut és gran.

Valorem la promoció de l'alumne que ha cursat el CAM aquest curs acadèmic perquè tindrà l'oportunitat de cursar un CFGM l'any vinent. Aquest era un cas greu d'exclusió del sistema educatiu i pensem que se li obre, d'aquesta manera, una porta per poder encarar l'accés al món laboral amb un mínim de garantia.

4.2 Paràmetres d'inclusió i cohesió social.

Els paràmetres principals que ens permeten una valoració comparativa sobre l'equitat del nostre centre són l'absentisme d'alumnat i professorat, l'índex d'abandonament i cohesió social, la diversitat i inclusió.

La tipologia del nostre centre un cop analitzats els resultats és de complexitat mitjana, com el 80% dels centres de secundària catalans. Destriant els índexs :

- **Índex d'abandonament d'estudis(ESO):** molt baix, cosa que fa que l'índex de cohesió social sigui màxim. Històricament tenim un índex d'abandonament molt baix.
- **Índex absències alumnat :**

L'absentisme en el nostre centre continua sent molt baix, per no dir inexistent . Totes les faltes són justificades. També continuem detectant el darrers anys dos fenòmens que incideixen negativament en aquest aspecte. Per un costat famílies del ram de l'hostaleria que durant la tardor fan les seues vacances i s'hi enduen els fills, i per un altre, alguna família de fora de Catalunya que passa les vacances de Nadal al seu país d'origen i hi allarguen l'estada, perdent els alumnes dies lectius.

Índex absències professorat: 0,75 % en cap cas no concebem que hi pugui haver una absència no justificada del professorat. No planificarem mesures de millora de cara al curs vinent.

- **Índex d'alumnat de nacionalitat estrangera:** 17% Aquest índex ha augmentat lleugerament. L'adaptació al sistema educatiu català d'aquest alumnat és òptima i per tant el seu rendiment acadèmic també. Això és així per la situació geogràfica i demogràfica del centre. És important ressaltar també el fort arrelament d'aquestes famílies en la nostra comarca.

5.- Valoració i anàlisi d'algun apartat de les NOFC

Funcionament del centre :

- **Valoració, anàlisi horaris i criteris utilitzats per a l'elaboració.**

L'horari **intensiu matinal**, que aquest és el 7è curs que està establert, continua sent valorat positivament per tot el Claustre i pel Consell Escolar perquè redueix l'índex de conflictivitat i augmenta el d'aprofitament acadèmic. Acabar les classes a les 15h fa que l'alumnat que va a menjador (66%) a escola llar pot dinar amb el temps suficient.

L'esbarjo únic de trenta minuts conjumina perfectament amb la idiosincràsia del centre i les seues característiques organitzatives.

La reunió setmanal de tot el professorat és l'eina bàsica de coordinació que ens permet treballar com un equip dinàmic i ens permet fer un seguiment exhaustiu de les incidències del curs. Aquesta reunió és una de les claus del que valorem com un bon funcionament de centre.

- **Valoració sobre la convivència al centre i fulls d'incidència.**

El registre d'incidències s'ha reduït de forma lleugera en aquests últims anys. Venim, però, d'una època de baixa conflictivitat i per tant valorem de forma positiva les estratègies de mediació de conflictes.

La conflictivitat relacionada amb l'ús inadequat de les xarxes socials ocasiona conflictes que ens acaben repercutint al centre. Pensem que en els cursos vinents s'ha de fer pedagogia des de tutoria per mirar de reduir aquests tipus de conflictes. És important la col·laboració que tenim en aquest àmbit per part dels Mossos d'Esquadra ja que cada any ens fan una xerrada de prevenció d'aquests casos.

Cal esmentar també que aquest any hem iniciat la **mediació** de conflictes a l'aula entre iguals. Els tutors n'han supervisat el procediment i ho valorem positivament.

La **modificació de conductes sancionables** a les NOFC per aconseguir-ne una bona adaptació al dia a dia del centre mereix la nostra valoració òptima. El canviant món adolescent fa que haguem d'estar sempre amatents per posar al dia les normes de centre.

- **Valoració sobre les activitats, projectes i sortides**

La pandèmia ha condicionat les activitats , projectes i sortides que cada any programa el centre. El Pla d'Obertura s'ha aplicat estrictament i totes les activitats s'han fet amb els grups bombolla establerts.

Treballs de Síntesi:

- ✓ 1r ESO Sortida geològica Enviny, Estac i Rubió.
- ✓ 2n ESO Sortida al Museu Hidrològic de Capdella.
- ✓ 3r ESO Visita Ecomuseu amb activitat Tik-tok.

Tallers al centre:

- ✓ 1r ESO Taller de biologia sobre les roques.
- ✓ 1r ESO Taller Mossos d'Esquadra
- ✓ Tots els cursos, tallers inclosos en el novembre de les sexualitats

Altres activitats:

- ✓ Projecte ràdio 4t
- ✓ Sortida BTT Montgarri 3r i 4t ESO
- ✓ Sortida lúdica a la Torrassa 1r i 2n ESO
- ✓ Sortida orientació 3r i 4t ESO
- ✓ Curt Àneu Tots els cursos.
- ✓ Lluerna, activitat d'ajust emocional 3r ESO

- **Valoració serveis escolars**

Menjador :

El Pla d'Obertura de Centre ha fet que cada curs d'ESO s'hagi establert com a grup bombolla i que hagi tingut una monitora que ha fet l'acompanyament de cada grup. Valorem molt positivament la feina de les monitores.

La novetat enguany ha estat que l'alumnat quan surt a les 15 h deixa les motxilles a l'armari exterior habilitat per aquest menester.

D'aquesta manera s'evita que l'alumnat torni a entrar al centre havent dinat. Valorem, igualment, aquesta millora.

La conflictivitat enguany ha estat baixa. Només en una ocasió l'Equip directiu va haver d'intervenir per resoldre un conflicte entre l'alumnat.

Transport escolar:

La coordinació amb xofers i monitors fa que es redueixin sensiblement els conflictes dins el transport escolar. Aquest any, a causa de la Covid, la conflictivitat s'ha reduït molt més ja que la mobilitat dins del transport ha desaparegut.

- **Valoració aspectes generals**

Per primer cop, aquest curs acadèmic, les comunicacions del centre amb les famílies s'ha fet majoritàriament a través de Whatsapp. Valorem molt positivament aquesta iniciativa ja que pensem que és una forma ràpida i segura de comunicació per incidents puntuals o informacions més genèriques. Cal puntualitzar que les comunicacions mai es fan en grup, totes són bidireccionals família-institut amb l'objectiu de preservar les dades personals.

La comunicació i coordinació amb l'AFA, aquest curs 20-21 ha estat molt positiva. Aquesta entitat ha facilitat la compra de 3 impressores 3D i això reforça encara més la recíproca i necessària col·laboració entre nosaltres. És bo poder continuar així.

Continuem com **a centre formador** de pràctiques per a alumnat del màster de didàctica de la secundària en el període 2018/22. Aquest any hem tingut una alumna de l'especialitat de Biologia.

6.Valoració del Pla d'obertura de Centre

En general, fem una valoració molt positiva del Pla d'Obertura de Centre. La implicació del professorat i l'alumnat així com tota la comunitat educativa ha estat decisiva per mantenir els grups bombolla tant a l'institut com al menjador escolar i per utilitzar la mascareta en tot moment.

Només s'ha produït el confinament del grup de 4t d'ESO 1 dia en tot el curs, el dia abans de l'inici de les vacances de Setmana Santa malgrat que a Esterri s'hagin produït diversos focus importants del virus.

Per tant, podem dir que a efectes acadèmics i de presencialitat ha estat un any relativament normal malgrat el context de pandèmia en el qual estàvem immersos.