

Ins Morelló

MEMÒRIA ANUAL

Curs 17-18

ÍNDEX:

1. Introducció pàg.2

2. Valoració i anàlisi dels objectius de centre programats en la PGAC
pàg.2

3. Valoració i anàlisi de l'evolució del rendiment acadèmic dels alumnes
durant el curs. pàg. 9

4. Valoració i anàlisi dels paràmetres d'inclusió, atenció a la diversitat i
cohesió social. Pàg.38

5. Valoració i anàlisi d'algun apartat de les NOFC. Pàg. 39

1.- Introducció:

Aquesta memòria pretén descriure d'una forma senzilla i efectiva els resultats i actuacions de centre fetes en el curs 17-18 en el nostre Institut.

Com a novetat tenim la valoració numèrica dels indicadors de control de la PGAC que ens han permès una millor concreció de l'assoliment dels objectius de centre, així com dels de les diferents àrees. També, per primer cop, analitzem amb indicadors quantitius les actuacions de millora proposades per les diferents àrees didàctiques.

L'estructura del document és:

- Indicadors de Funcionament i convivència de centre (referits a la PGAC)
- Resultats acadèmics generals i per àrees concretes
- Altres aspectes a valorar.

Sense entrar en detalls, genèricament fem una bona valoració dels resultats acadèmics obtinguts i del clima de centre, malgrat ser un curs on s'han produït molts canvis en la plantilla.

2.- Valoració dels objectius de centre proposats en la PGAC:

L'equip directiu va proposar-se a l' inici de curs valorar l'assoliment de deu objectius de centre. Ací en fem la valoració:

✓ Objectiu 1: Incloure la prova de CB de 4t d'ESO en el procés d'avaluació per obtenir el GESO.	Valoració grau d'assoliment de l'objectiu			
	Gens	Poc	Bastant	Molt
			X	
Indicadors: Percentatge d'alumnat que obté el GESO amb matèries pendents gràcies a la revisió del resultat de les proves.	0% . L'única alumna que va obtenir el títol amb una matèria suspesa no va fer les proves de CB. Vam valorar positivament el fet que aprovés les proves d'accés a CFGM.			
ACTUACIONS	Actors	Temporització		
<ul style="list-style-type: none"> • Informar al claustre de la importància d'aquest objectiu. • Comunicar a l'alumnat i famílies de 4t d'ESO que aquesta novetat els pot afectar en l'obtenció del GESO. 	Equip directiu	Durant el primer trimestre.		

✓ Objectiu 2: Descarregar en tot el possible de tasques burocràtiques els tutors i tutores.	Valoració grau d'assoliment de l'objectiu			
	Gens	Poc	Bastant	Molt
				X
Indicadors:				
<ul style="list-style-type: none"> Percentatge d'incidències comunicades per la secretaria del centre a les famílies 	100%			
<ul style="list-style-type: none"> Percentatge de mediacions fetes per l'equip directiu en conflictes greus. 	100%			
ACTUACIONS	Actors	Temporització		
<ul style="list-style-type: none"> Comunicar als tutors/es les accions que s'emprenen en cas de conflicte. Comunicar a les famílies els fulls d'incidència que es generen. 	Equip directiu.	Tot el curs		
<ul style="list-style-type: none"> Coordinar i tramitar activitats per a les hores de tutoria (tallers, xerrades, conferències, sortides...). 				

✓ Objectiu 3: Implicar activament les famílies dels alumnes amb dificultats en el procés d'aprenentatge.	Valoració grau d'assoliment de l'objectiu			
	Gens	Poc	Bastant	Molt
				X
Indicators: <ul style="list-style-type: none"> • % de famílies que responen positivament a les propostes de Ad'S individualitzades. • % d'alumnat que rep ajuts individualitzats que promociona de curs. 	100%	100%		
ACTUACIONS		Actors	Temporització	
▪ Comunicar a les famílies les NE dels seus fills/es.		Equip directiu	Durant el curs	
▪ Coordinar amb l'orientador i professorat que disposa d' AD'S les hores d'ajut a l'alumnat amb problemes.		Equip docent		
▪ Avaluar a final de curs l'assoliment dels objectius marcats.		Equip docent		

✓ Objectiu 4: Treballar perquè l'alumnat que presenti dificultats per obtenir el graduat en Secundària pugui superar amb èxit la prova d'accés a CFGM.	Valoració grau d'assoliment de l'objectiu			
	Gens	Poc	Bastant	Molt
				X
Indicators: <ul style="list-style-type: none"> • % d'alumnes que compleixen els 17 el 2018 o abans que fan la preparació específica de la prova. 	50%			

<ul style="list-style-type: none"> • Nombre d'hores setmanals dedicades a la preparació(de desembre fins a maig) 	4h		
<ul style="list-style-type: none"> • % d'alumnes que superen la prova. 	100%		
<ul style="list-style-type: none"> • % d'alumnat de 4t que es gradua després de fer la prova. 	3,4 %		
ACTUACIONS		Actors	Temporització
<ul style="list-style-type: none"> • Comunicar a les famílies la importància de fer la preparació específica de la prova. 		Equip directiu i tutors	1r trimestre
<ul style="list-style-type: none"> • Implicar activament l'alumnat en la preparació de la prova. 		Equip directiu i tutors	1r / 2n trimestre
<ul style="list-style-type: none"> • Motivar l'alumnat que supera la prova perquè no abandoni els estudis obligatoris un cop sap que és apte. 		Equip directiu i tutors	3r trimestre

✓ Objectiu 5: Evitar, d'acord amb els principis de l'escola inclusiva, que l'alumnat amb necessitats socioeconòmiques mai quedi exclòs de les activitats de centre per raons econòmiques.	Valoració grau d'assoliment de l'objectiu			
	Gens	Poc	Bastant	Molt
				X
Indicadors. <ul style="list-style-type: none"> • % d'alumnat que no participa en activitats per qüestions econòmiques. 	0%			
<ul style="list-style-type: none"> • % d'alumnat que s'acull a les facilitats de pagament d'activitats. 	3%			
<ul style="list-style-type: none"> • % d'alumnat que no paga alguna activitat. 	0%			

ACTUACIONS	Actors	Temporització
<ul style="list-style-type: none"> ▪ Informar les famílies que en cas de problemes per fer efectius els pagaments poden espaïar-los segons necessitat. 	Tutor	Tot el curs
	Orientador	
<ul style="list-style-type: none"> ▪ Coordinar amb els serveis socials la tramesa d'informació sobre les famílies amb aquesta circumstància. 	Professorat i equip directiu	
<ul style="list-style-type: none"> ▪ Detectar, si s'escau, problemàtiques esdevingudes durant el curs. 		

Objectiu 6: Consolidar la presentació en termini de la Breu informació de cada àrea.	Valoració grau d'assoliment de l'objectiu			
	Gens	Poc	Bastant	Molt
			X	

Indicadors:	
<ul style="list-style-type: none"> • % d'àrees que presenten en termini la breu informació de l'àrea 	80%
<ul style="list-style-type: none"> • % d'àrees que s'ajusten al model normalitzat. 	100%

ACTUACIONS:	Actors	Temporització
<ul style="list-style-type: none"> ▪ Comunicar al professorat nou -vingut la importància d'elaborar la breu informació de l'àrea. 	Equip directiu	Primer trimestre.
<ul style="list-style-type: none"> • Proporcionar al professorat el model normalitzat d'aquest document. 		

✓ Objectiu 7: Valorar l'evolució de l'ús del llibre de text en les diferents àrees.	Valoració grau d'assoliment de l'objectiu			
	Gens	Poc	Bastant	Molt

			X	
Indicadors:				
<ul style="list-style-type: none"> % d'àrees que fan adquirir a l'alumnat el llibre de text. 	40%			
<ul style="list-style-type: none"> % d'augment o disminució d'àrees que usen llibre de text respecte a l'any anterior. 	-5%			
ACTUACIONS		Actors	Temporització	
<ul style="list-style-type: none"> Informar les famílies dels llibres de text que han d'adquirir abans de començar el curs. 		Equip directiu	Al llarg del curs	
<ul style="list-style-type: none"> Valoració de cada departament didàctic sobre la necessitat real d'usar llibre de text. 		Professorat		

✓ Objectiu 8: Consolidar estratègies de prevenció de les drogodependències en el pla de prevenció que el centre segueix conjuntament amb el Projecte Home.	Valoració grau d'assoliment de l'objectiu			
	Gens	Poc	Bastant	Molt
		X		
Indicadors:				
<ul style="list-style-type: none"> Índex de tutors que participa en el programa online (Joc de Claus) 	25%			
<ul style="list-style-type: none"> Grau de satisfacció del professorat amb el material online que proporciona el projecte home. 	10%			
ACTUACIONS		Actors	Temporització	

▪ Coordinar la transmissió dels materials de PH a les tutories.	EQ. DIRECTIU	Durant el curs
▪ Promoure que tutors/-es valorin la qualitat dels materials de PH.	EQ. DOCENT	
▪ Tractar la problemàtica de les drogues en tots els cursos d'ESO.	TUTORIA	

✓ Objectiu 9: Coordinar i promoure les reunions del consell de delegats amb el servei de Joventut del Consell comarcal.	Valoració grau d'assoliment de l'objectiu			
	Gens	Poc	Bastant	Molt
				X
Indicadors:				
<ul style="list-style-type: none"> • Nombre de reunions anuals(5 òptim) 	6			
<ul style="list-style-type: none"> • Nombre d'activitats fetes i coordinades des del Centre proposades pel Servei de Joventut. 	3			
ACTUACIONS	Actors	Temporització		
<ul style="list-style-type: none"> ▪ Promoure les reunions de coordinació entre tècnics de joventut i equip directiu. 	Equip directiu	Tot el curs		
<ul style="list-style-type: none"> ▪ Potenciar des de la tutoria la figura del delegat/-a. 				
<ul style="list-style-type: none"> ▪ Promoure la col·laboració de l'alumnat amb les activitats proposades des de Joventut. 	Tutors/-es			

Objectiu 10: Mantenir un bon clima de centre entre el professorat.		Valoració grau d'assoliment de l'objectiu			
		Gens	Poc	Bastant	Molt
				X	
Indicadors: Resultat de l'enquesta del professorat. (*veure enquesta a l'annex)	Valoració positiva del 100% del professorat i propostes de millora que l'equip directiu anota i valorarà de cara al curs vinent.				
ACTUACIONS		Actor	Temporització		
<ul style="list-style-type: none"> ▪ Acollir de forma propera i exhaustiva el professorat de nova incorporació. 		Equip directiu	Tot el curs		
<ul style="list-style-type: none"> ▪ Comunicar al professorat totes les novetats normatives que afectin al centre 					
<ul style="list-style-type: none"> ▪ Promoure el debat dins el claustre sobre l'aplicació de les normes i criteris. 					
<ul style="list-style-type: none"> ▪ Intentar conciliar l'horari laboral del professorat amb les necessitats personals/familiars 					
<ul style="list-style-type: none"> ▪ Compartir, per part de l'equip directiu, responsabilitats pròpies de tot el professorat. 					
<ul style="list-style-type: none"> ▪ No imposar criteris metodològics uniformes al professorat. 					
<ul style="list-style-type: none"> ▪ Adequar a la nova realitat del Centre l'enquesta del curs passat. 					

3. Valoració i anàlisi del rendiment acadèmic de l'alumnat.

3.1 Mesures de millora adoptades durant el curs d'acord amb la programació anual i valoració final.

Aquest curs són 7 les àrees que han fet propostes estratègiques de millora .

MATEMÀTIQUES :

Valoració de les estratègies de millora MA:

Objectiu 1: Proporcionar a l'alumnat de 1r d'ESO estratègies i eines funcionals per perdre la por sistemàtica a la resolució de problemes.		Valoració grau d'assoliment de l'objectiu				
		Gens	Molt poc	Poc	Bastant	Molt
					X	
Indicadors						
El % d'alumnat que superen les diferents proves d'avaluació que continguin problemes. (Òptim 75%)	82%					
El % d'alumnat que assoleixen la competència de resoldre problemes usant el mètode proposat a l'aula.	75%					
ACTUACIONS:				Professional	Temporització	
<ul style="list-style-type: none"> ▪ Fer lectura comprensiva de la informació continguda en un enunciat i respondre a les preguntes: <ul style="list-style-type: none"> - Què ens demana? - Quines dades disposem? - Com podem resoldre el problema (càlculs a realitzar)? - Resultat obtingut és coherent i/o lògic? - Es pot comprovar la validesa de la solució obtinguda? 				Professorat de MA	Al llarg del curs	
<ul style="list-style-type: none"> ▪ Dedicar una sessió setmanal a la correcció a la pissarra de tots els problemes seguint la pauta de resolució de problemes 					Al llarg del curs	
<ul style="list-style-type: none"> • Realitzar diferents pràctiques de problemes aritmètics abans de cada prova d'avaluació per tal d'incentivar la resolució dels mateixos. 					Al llarg del curs	

Objectiu 2: Millorar els resultats de l'àmbit de relació en els diferents cursos.		Valoració grau d'assoliment de l'objectiu				
		Gens	Molt poc	Poc	Bastant	Molt
					X	
Indicadors						
% d'alumnat que supera els temes relacionats amb l'àmbit de relació.	85%					
Nombre de pràctiques amb models del món real realitzades amb l'alumnat (òptim 10 per curs)	12					
ACTUACIONS:				Professional	Temporització	
<ul style="list-style-type: none"> ▪ Incloure en el desenvolupament pràctic de l'àmbit gràfics reals extrets de premsa i internet 				Professorat de MA	Al llarg del curs	
<ul style="list-style-type: none"> ▪ Creació de models funcionals amb full de càlcul (3r i 4t d'ESO) 					Al llarg del curs	

Objectiu 3: .Mantenir els resultats i l'assoliment de l'àmbit d'estadística en tots els cursos.		Valoració grau d'assoliment de l'objectiu				
		Gens	Molt poc	Poc	Bastant	Molt
					X	
Indicadors						
% d'alumnat que supera els temes d'estadística.	95%					
Variació de % d'assoliment de grup de l'àmbit estadístic en la prova de CB de 4t d'eso respecte l'any anterior	+2%					
ACTUACIONS:			Professional	Temporització		
<ul style="list-style-type: none"> Treballar tota l'estadística de forma pràctica amb full de càlcul (2n,3r i 4t) 			Professorat de MA	Al llarg del curs		
<ul style="list-style-type: none"> Us de models i exemples pràctics extrets de la premsa i Internet. 				Al llarg del curs		
<ul style="list-style-type: none"> Introduir en altres temes conceptes com la mitjana aritmètica i la moda. 				Al llarg del curs		

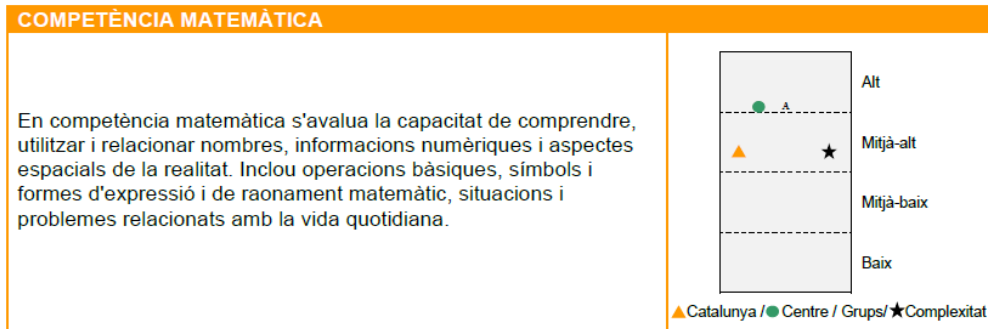
Valoració:

Les estratègies proposades han suposat una millora quantificable en tots els cursos excepte tercer d'ESO. Tradicionalment en aquest curs l'alumnat que no supera la matèria és estadísticament significatiu i provoca un biaix en la mitjana del centre.

Dels tres objectius treballats el d'estadística és el que ha tingut un resultat millor. La millora dels alumnes en un tema tant important com l'estadística és patent en les qualificacions de centre.

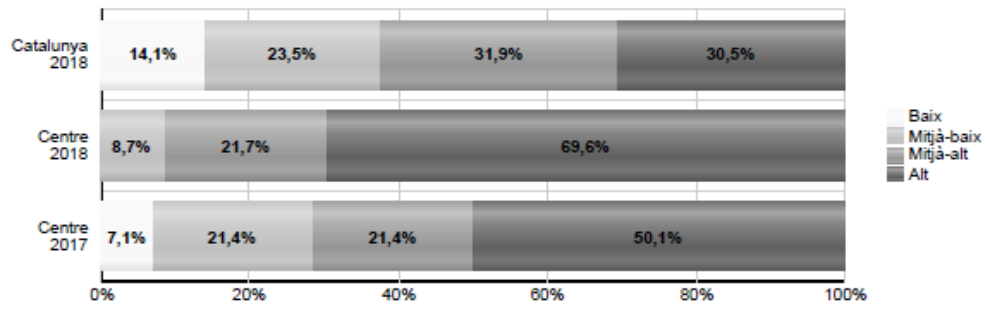
Proposem per al curs vinent continuar treballant la modelització 3d per aconseguir solidificar la millora sensible de resultats obtinguda en l'àmbit de forma i mesura i proposar un objectiu concret en aquest àmbit. També s'aconsella mantenir els objectius en estadística per mirar d'aconseguir una millora més substancial a les proves externes. Cal fixar nous objectius per millorar l'àmbit de Canvi i relacions.

Els resultats de la prova de CB són molt bons, per sobre de la mitjana del país i superiors a la dels altres anys. La causa és la tipologia de grup respecte el grup de 4t d'ESO de 2016-17. Aquest era un grup molt més competent i molt més treballador. Destaca sobremanera el resultat en l'àmbit de càlcul i mesura.

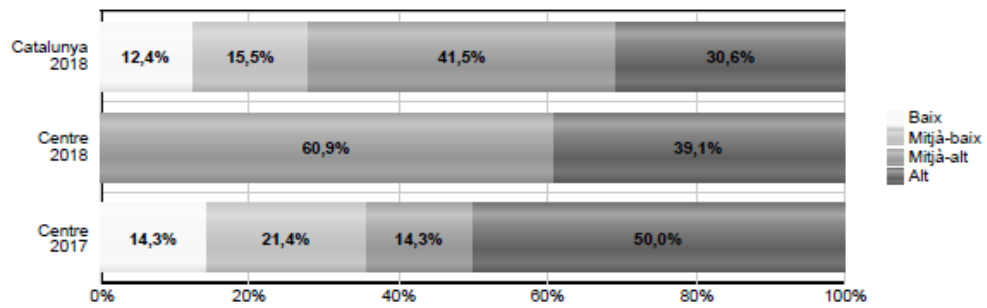


Pels diferents àmbits:

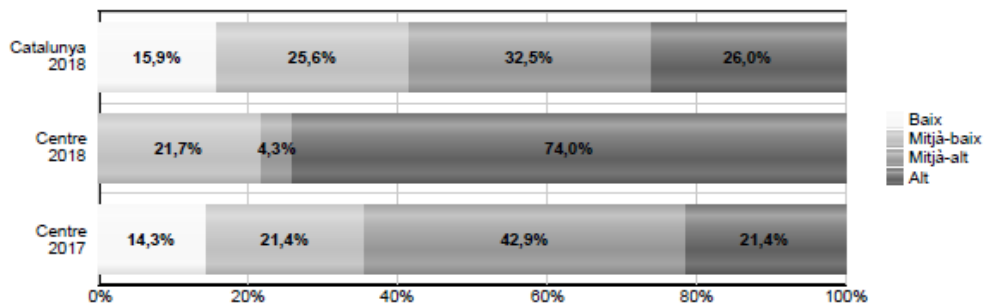
Global



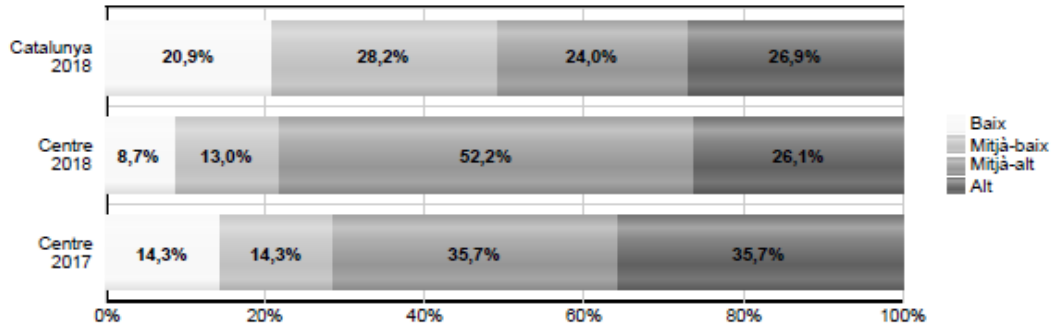
Numeració i càlcul



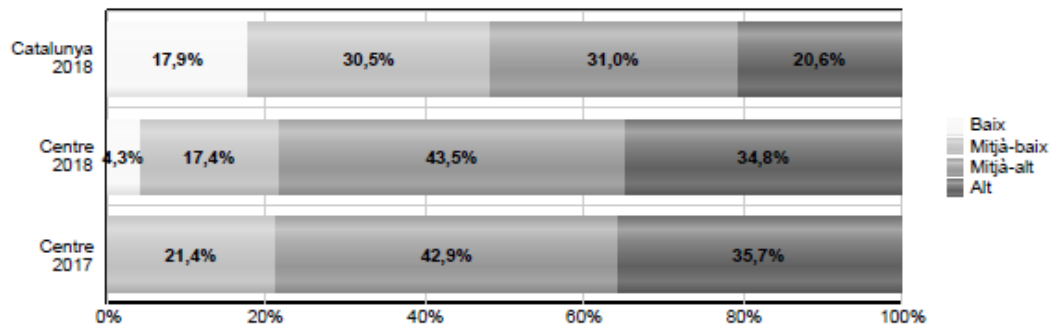
Espai, forma i mesura



Canvi i relacions



Estadística



LLENGUA ANGLESA:

Valoració de les estratègies de millora IA:

Des de l'àrea de Llengua anglesa es van proposar en la programació anual treballar i estudiar dos objectius de millora relacionats amb els àmbits d'expressió oral i escrita.

Els resultats són similars a l'any anterior. Pel que respecta als resultats de la prova externa estan una mica per sota dels esperats.

El departament d'Anglès té l'handicap de no fixar professorat els darrers anys i això dificulta l'aplicació de mesures concretes que es puguin perllongar en el temps seguint un criteri semblant i unipersonal.

Anàlisi dels objectius proposats a inici de curs:

Objectiu 1: Millorar els resultats acadèmics relatius a la tipologia textual.		Valoració grau d'assoliment de l'objectiu				
		Gens	Molt poc	Poc	Bastant	Molt
					X	
Indicadors						
Percentatge d'alumnes que ha millorat respecte de la situació inicial	30%					
Taxa d'alumnes de quart que superen la competència	95%					
ACTUACIONS:			Professional	Temporització		
<ul style="list-style-type: none"> Redactar diferents tipus de texts, incidint fonamentalment amb l'estructura i riquesa lèxica, amb i sense ajut de diccionaris. 			Professora de llengua anglesa	Tot el curs		
<ul style="list-style-type: none"> Fer resums del llibre de lectura al segon trimestre i de vídeos vistos a l'aula. 				Tot el curs		
Objectiu 2: Incrementar les activitats que impliquin l'expressió oral per part del alumne		Valoració grau d'assoliment de l'objectiu				
		Gens	Molt poc	Poc	Bastant	Molt
					X	

Indicadors			
Nombre d'exposicions orals realitzades	120 (entre els quatre cursos)		
Percentatge d'alumnes que supera la prova interna d'expressió oral	85%		
ACTUACIONS:	Professional	Temporització	
<ul style="list-style-type: none"> Fer una exposició oral per trimestre individualment d'uns 3 minuts amb suport informàtic, d'un tema en concret. 	Professora de llengua anglesa	Tot el curs	
<ul style="list-style-type: none"> Treballar la parla informal i els diàlegs mitjançant la realització de vídeos amb vocabulari relacionat amb el del temari de classe. 		Tot el curs	

Valoració objectiu 1:

Totes les actuacions s'han dut a terme i s'ha notat una millora en la expressió escrita de quasi tots els alumnes.

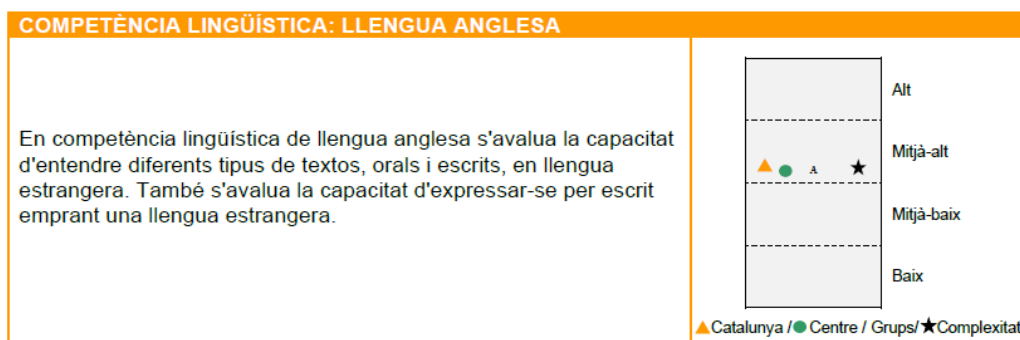
Malgrat haver intentat consolidar l'objectiu de millorar l'expressió escrita, amb algun grup(3r d'ESO) ha estat més complicat per la mala predisposició al treball que tenen.

Valoració objectiu 2:

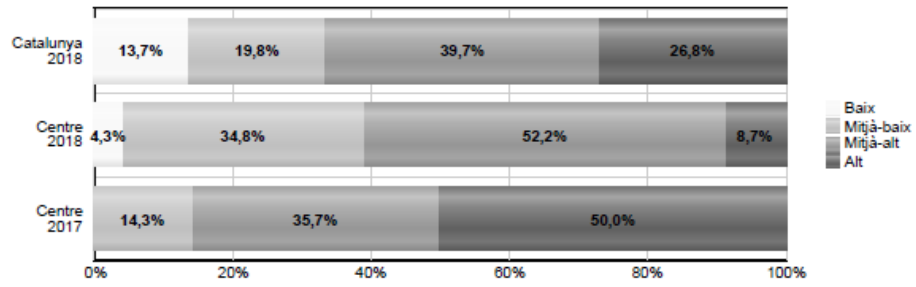
Les dos actuacions s'han dut a terme. L'alumnat de 3r i 4t d'ESO han fet exposicions en forma vídeo que van gravar i editar a casa o amb les càmeres del centre. Va ser molt frutífer exposar públicament els vídeos amb tot el grup. Destacar que dos vídeos de molta qualitat de 4t d'ESO van participar en un concurs internacional sobre ecologia i escola.

Gràfics justificatius dels resultats :

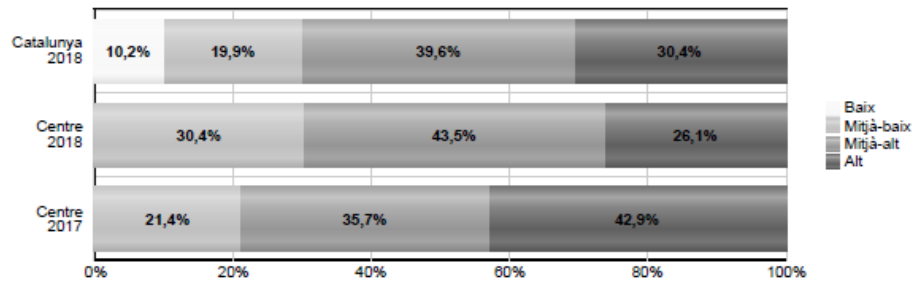
Resultats prova CB 4t ESO (Febrer 2017)



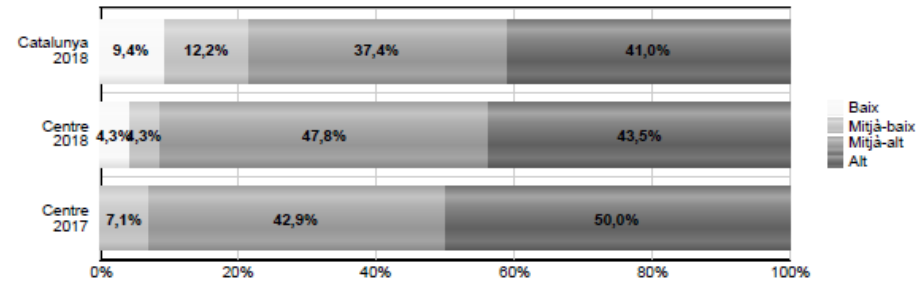
Global



Comprensió oral



Comprensió lectora



Resultat Global Llengua anglesa:

Els resultats de la prova de CB en Llengua anglesa no suposen una millora significativa respecte l'any passat. En alguns aspectes hi ha una baixada. Els resultats de centre estan en la mitjana del país, cosa que considero, vista la complexitat del centre, per sota de les possibilitats on podem arribar.

De cara a l'any vinent recomano que un dels objectius de millora sigui millorar els resultats de la prova de CB, treballant específicament els aspectes que allà s'hi demanen.

LLENGUA CATALANA

Proposta de millora pel curs 16-17 de l'àrea de **LLENGUA CATALANA I LITERATURA**

Objectius

Objectiu 1: Reduir el nombre de faltes d'ortografia en les produccions escrites dels alumnes	Valoració grau d'assoliment de l'objectiu					
	Gens	Molt poc	Poc	Bastan	Molt	Molt bé
				X		
Indicadors						
% d'alumnes que superen la prova d'ortografia després d'haver treballat les faltes a partir de les seves produccions.	80%					
ACTUACIONS:					Professional	Temporització
<ul style="list-style-type: none"> ▪ Elaborar d'un llistat de faltes d'ortografia a partir de les produccions escrites dels alumnes. ▪ Avaluació inicial 					Professor LC	1r trimestre

<ul style="list-style-type: none"> Treballar d'aquest llistat a través d'exercicis específics. 		2n i 3r trimestre
<ul style="list-style-type: none"> Realitzar una prova escrita per observar la millora dels alumnes en aquest àmbit. 		3r trimestre

Objectiu 2: Reconèixer amb precisió les diferents categories gramaticals que apareixen en un text.	Valoració grau d'assoliment de l'objectiu					
	Gens	Molt poc	Poc	Bastan	Molt	Molt bé
				X		
Indicadors: % d'alumnes que al final de curs saben reconèixer totes les categories gramaticals	60% 2n ESO 90% 4t ESO					
ACTUACIONS:	Professional	Temporització				
<ul style="list-style-type: none"> Saber les característiques que defineixen cada categoria gramatical. Identificar les categories gramaticals dins d'una oració. Avaluació inicial a través d'una prova. Avaluació a final de cada trimestre. 	Professor LC	Tot el curs				

Valoració de les estratègies de millora LC

En general, els objectius programats han tingut un resultat acceptable.

Pel que fa a l'objectiu 1, s'han projectat a l'aula les redaccions dels alumnes i s'han treballat, entre tots, les faltes més habituals a fi que no es tornin a cometre. També s'ha fet l'exercici amb dictats. El fet de fer una posada en comú dels motius que generen la realització d'una falta ortogràfica n'ha fet prendre consciència i ha contribuït a millorar les produccions escrites.

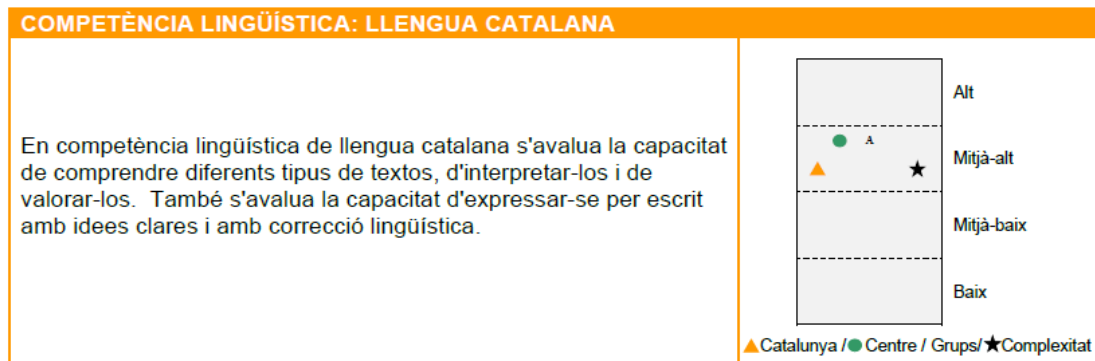
L'objectiu 2 s'ha treballat amb més intensitat als cursos de 1r i 2n d'ESO, malgrat que no s'ha descuidat a 3r i 4t. A final de 2n, es constata que categories com la conjunció i els pronoms febles encara costen de reconèixer mentre que a 3r i sobretot 4t es consolida el seu reconeixement.

El curs següent continuaré treballant l'objectiu relacionat amb l'ortografia ja que és un dels aspectes que més negativament influeix en l'exercici de redacció de la prova de CB.

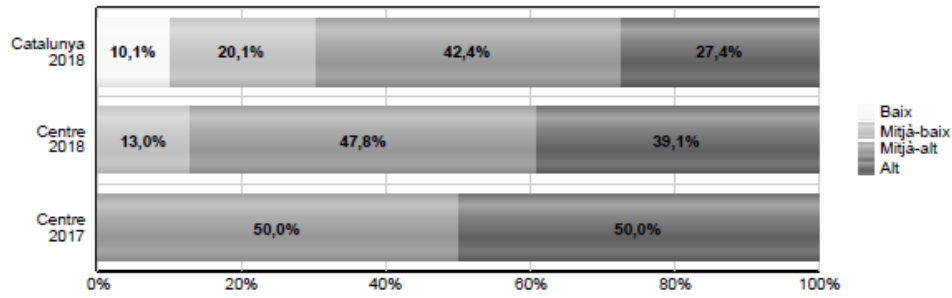
Pel que fa a les CB de 4t d' ESO cal remarcar que els resultats han estat bons.

Gràfics justificatius dels resultats :

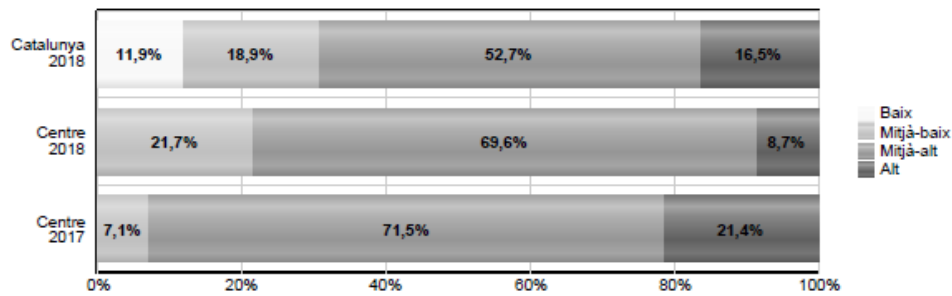
Resultats prova CB 4t ESO (febrer 2017)



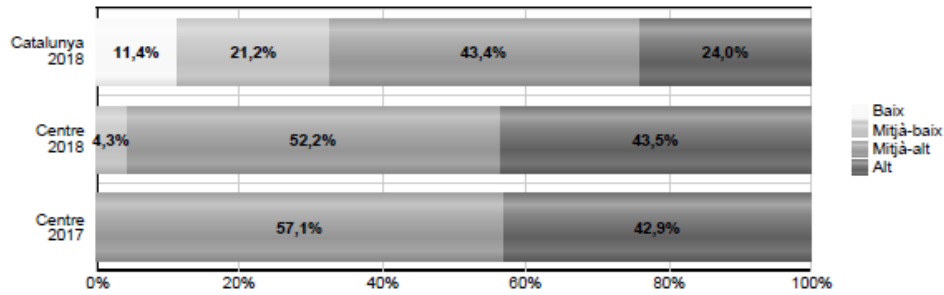
Global



Comprensió lectora



Expressió escrita



Resultats assoliment global CB llengua catalana 4t ESO :

Els resultats de les proves de CB estan per sobre la mitjana de Catalunya. Malgrat tot ha disminuït, respecte a l'any anterior, el percentatge d'alumnes de la franja alta en comprensió lectora. Es proposarà com a proposta de millora per al curs següent tasques més específiques per treballar aquest àmbit.

Pel que fa a l'expressió escrita, es mantenen els bons nivells de l'any anterior. Només a 1 alumne no li van corregir la redacció per una cal·ligrafia força dolenta i això ha fet aparèixer la franja mitjana baixa.

CS : Geografia i Història

CS- història

Objectius marcats

Història és una matèria amb un currículum molt extens. L'experiència d'impartir aquesta matèria m'ha demostrat que si no es consoliden adequadament els conceptes més bàsics, l'alumnat no sap història. Obviant un debat si s'ha de saber o no història davant la facilitat de consultar amb les noves tecnologies, jo crec que sí, que els **conceptes més bàsics** del passat de l'humanitat **s'han de saber**. I que també la matèria d'història, menys estructural que la geografia, ha de servir per consolidar **la competència de l'estudi diari** (memorització), de **l'autoregulació del propi aprenentatge**, prenent consciència d'allò que se sap i del que falta per aprendre. Així doncs, com a millora en la programació del curs 2016-17, i d'acord amb els resultats el curs 15-16, continuem intentant de consolidar els següents objectius:

Objectiu 1: Millorar l'aprenentatge de continguts bàsics de cada etapa de la història competències bàsiques, (polítics, econòmics, socials i culturals), amb la cronologia correcta.	Valoració grau d'assoliment de l'objectiu			
	Gens	Poc	Bastant	Molt
Indicadors:				
Índex d'alumnes que superen la matèria al juny.				
Índex d'alumnes que superen la matèria al setembre.				
ACTUACIONS		Professional	Temporització	
<ul style="list-style-type: none"> Elaboració d'esquemes i resums que serveixin per memoritzar i recuperar la informació treballada i que siguin útils per avaluar el nivell del coneixements adquirits. 		Professor/a	Tot el curs	
<ul style="list-style-type: none"> Elaboració d'un glossari específic i a la vegada senzill, abans d'explicar cada tema. 				

<ul style="list-style-type: none"> Avaluació continuada (tot el curs) dels conceptes bàsics adquirits. 		
-----------------------------------------------------------------------------------------------------------------------	--	--

Objectiu 2: Potenciar la competència d'estudi diari i a la vegada la competència d'autoregular el propi aprenentatge i prendre consciència d'allò que se sap i del que falta per aprendre.	Valoració grau d'assoliment objectiu			
	Gens	Poc	Bastant	Molt
Indicadors: Número de proves per trimestre.(entre 10 i 15)				
Taxa d'alumnes que superen la competència en aquest tipus de proves				
ACTUACIONS		Professional	Temporització	
<ul style="list-style-type: none"> Proves que requereixin el treball i responsabilitat d'estudi diari i autoavaluació dels continguts treballats a l'aula 		Professor/a	Tot el curs	

Valoro positivament l'acompliment dels 2 objectius marcats. L'alumnat aprèn història i la supera. El curs 17-18 continuaré amb els mateixos objectius. No podem baixar la guàrdia.

S-GEOGRAFIA

Objectius de Ciències Socials 1r d'ESO:

Objectius

Objectiu 1: Millorar la lectura i la interpretació de mapes, plànols i imatges de diferents característiques i suport.	Valoració grau d'assoliment de l'objectiu			
	Gens	Poc	Bastant	Molt
Indicadors				
Índex d'alumnes que extreuen informació bàsica de les fonts geogràfiques (òptim 80%)				
Índex d'alumnes que localitza els principals relleus en un mapa mundi (òptim 90%)				
ACTUACIONS:		Professional	Temporització	
<ul style="list-style-type: none"> ▪ Observació, interpretació i comparació de mapes de relleu del món ▪ Activitats específiques de recerca a classe ▪ Proves específiques 		Prof socials	Al llarg del curs	

Objectiu 2: Potenciar la descripció, l'explicació i la interpretació i argumentació de textos utilitzant vocabulari específic.	Valoració grau d'assoliment de l'objectiu			
	Gens	Poc	Bastant	Molt
Indicadors				

Índex d'alumnes que resumeixen idea principal del text (òptim 80%)		
Índex d'alumnes que extreuen causes i conseqüències respecte a la situació plantejada (òptim 80%)		
ACTUACIONS:	Professional	Temporització
<ul style="list-style-type: none"> ▪ Fer comentaris de textos i altres recursos digitals ▪ Presentar els treballs davant el grup 	Prof socials	Al llarg del curs

Geografia 3r ESO

Objectiu 3: Millorar els coneixements sobre l'organització política i territorial: local, nacional i internacional.	Valoració grau d'assoliment de l'objectiu			
	Gens	Poc	Bastant	Molt
Indicadors				
Índex d'alumnes que descriuen i coneixen la informació geogràfica local, nacional i internacional (òptim 90%)				
Índex d'alumnes que coneixen l'estructura i organització política i territorial del nostre país. (òptim 90%)				
ACTUACIONS:	Professional	Temporització		
<ul style="list-style-type: none"> ▪ Obtenció d'informació utilitzant premsa de l'actualitat i altres recursos ▪ Visionat d'alguns documentals sobre conflictes actuals i realitat mundial. 	Prof socials	Al llarg del curs		

VALORACIÓ:

En general la valoració és positiva encara que per les característiques de l'alumnat en un primer d'ESO s'hi detecta un petit grup d'alumnes amb una manca d'organització del treball i poc grau d'autonomia ja sigui en l'elaboració de les tasques com en l'estudi.

VALORACIÓ:

En general la valoració és positiva perquè els alumnes capten la idea principal d'un text encara que és difícil fer-ho de forma ordenada amb el vocabulari específic de l'assignatura. També els resulta complicat diferenciar entre causa i conseqüència.

PROPOSTA de millora :

Treballar activitats diverses per tal de millorar -mitjançant l'observació, l'organització i la contrastació de la informació- i desenvolupar un pensament crític.

Resultats en llengua castellana:

Pel que fa a l'assoliment de CB els resultats de centre són sensiblement similars a l'any anterior. Els objectius d'àrea s'han aconseguit de forma clara i han suposat una millora de notes respecte l'inici de curs.

Objectius

Objectiu 1. Millorar la comprensió lectora: llegir, comprendre i interpretar textos escrits, captant el sentit global, identificant la informació més rellevant i fent inferències.	Valoració grau d'assoliment de l'objectiu					
	Gens	Molt poc	Poc	Bastant	Molt	
				X		
Indicadors Percentatge d'alumnes del grup que milloren la comprensió i l'anàlisi de les lectures proposades gradualment.	80%					
Percentatge d'alumnes del grup que milloren la nota de l'apartat de comprensió lectora de les proves d'avaluació al tercer trimestre respecte a l'avaluació inicial.	90%					
ACTUACIONS:			Professional	Temporització		
<ul style="list-style-type: none"> ▪ Reflexionar sobre la intenció comunicativa i l'actitud de l'emissor en textos de diferent tipologia textual. 			Professora de llengua espanyola i literatura.	Al llarg del curs.		
<ul style="list-style-type: none"> ▪ Destriar les idees principals i secundàries de textos de qualsevol tipologia textual. 				Al llarg del curs.		
<ul style="list-style-type: none"> ▪ Realitzar un seguiment setmanal amb activitats de consolidació de comprensió lectora de textos i fragments de les diferents tipologies (a mesura que es van tractant a l'aula), d'un mateix text, a diferents nivells de concisió. 				Al llarg del curs.		
<ul style="list-style-type: none"> ▪ Facilitar una rúbrica d'autoavaluació (com a eina i guia complementària per als alumnes). 				Al llarg del curs.		

Valoració:

Al llarg del curs s'ha incidit especialment en la lectura i anàlisi de textos de diferents tipologies textuals per tal de fomentar i millorar la comprensió lectora. Gradualment s'ha millorat la capacitat de comprensió global de les lectures i la capacitat de

síntesis d'aquestes. Tanmateix, és necessari seguir incidint per tal d'aconseguir que l'alumne identifiqui i sàpiga extreure la informació més rellevant així com identificar les estructures bàsiques i elements de connexió dels diferents textos.

Com s'ha comentat anteriorment en referència al percentatge d'alumnes del grup que milloren la comprensió i l'anàlisi de les lectures proposades , gradualment i, en conseqüència, la nota de l'apartat de comprensió lectora de les proves d'avaluació o de procediments a l'aula han millorat notablement respecte de l'avaluació inicial..

Objectiu 2. Reconèixer amb precisió les diferents categories gramaticals que apareixen en un text.	Valoració grau d'assoliment de l'objectiu					
	Gens	Molt poc	Poc	Bastant	Molt	Molt bé
Indicadors Percentatge d'alumnes del grup que saben reconèixer totes les categories gramaticals al tercer trimestre, respecte a l'avaluació inicial.						
ACTUACIONS:	Professional			Temporització		
▪ Avaluació inicial (coneixements previs)	Professora de llengua espanyola i literatura.			Primer trimestre.		
▪ Identificar les categories gramaticals dins d'una oració.				Al llarg del curs.		
▪ Saber les característiques que determinen cada categoria gramatical.				Al llarg del curs..		
▪ Avaluació continuada: activitats graduals d'anàlisi morfològic setmanal.				Al llarg del curs.		

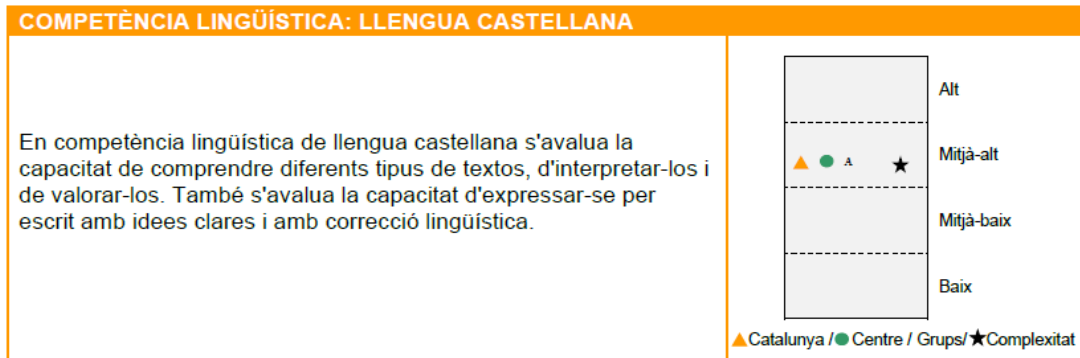
Objectiu 3. Incrementar el nombre d'activitats d'expressió escrita per tal d'incentivar, motivar i treballar la creativitat (i la reflexió per expressar la pròpia opinió vers diferents temes i àmbits tant literaris com no literaris).	Valoració grau d'assoliment de l'objectiu					
	Gens	Molt poc	Poc	Bastant	Molt	Molt bé

<p>Indicadors</p> <p>Percentatge d'alumnes del grup que milloren l'expressió escrita i ortogràfica de les seves presentacions, treballs i tasques d'expressió escrita al llarg del curs respecte al primer trimestre.</p>		
<p>Percentatge d'alumnes del grup que milloren la nota global de la matèria en el tercer trimestre, respecte a l'avaluació inicial.</p>		
<p>ACTUACIONS:</p>	<p>Professional</p>	<p>Temporització</p>
<ul style="list-style-type: none"> ▪ Realitzar una tasca setmanal amb activitats de consolidació (en l'àmbit de la creació literària) d'expressió escrita. 	<p>Professora de llengua espanyola i literatura.</p>	<p>Al llarg del curs.</p>
<ul style="list-style-type: none"> ▪ Planificar la producció de textos reflexionant prèviament sobre la seva tipologia, estructura i propòsit. Revisar i reescriure quan cal. 		<p>Al llarg del curs.</p>
<ul style="list-style-type: none"> ▪ Escriure textos propis a partir de models. 		<p>Al llarg del curs.</p>
<ul style="list-style-type: none"> ▪ Realitzar un taller d'escriptura literària al llarg del segon i tercer trimestre. 		<p>segon i tercer trimestre</p>
<ul style="list-style-type: none"> ▪ Corregir els textos aplicant els criteris d'adequació, coherència, cohesió i correcció. 		<p>Al llarg del curs.</p>

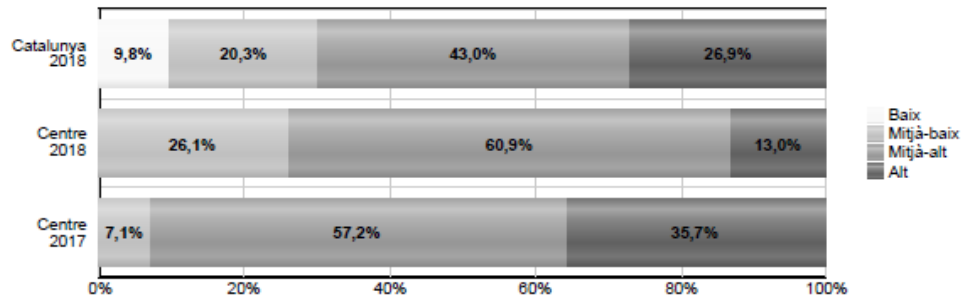
Valoració:

Al llarg del curs s'ha incidit especialment en l'àmbit morfològic de la llengua (categories gramaticals i formació lèxica) . Tanmateix, tot i que s'ha vist una evolució positiva per part dels alumnes en el reconeixement de les diferents categories gramaticals, es molt necessari seguir incidint, perquè se segueixen observant mancances de precisió en aquest àmbit.

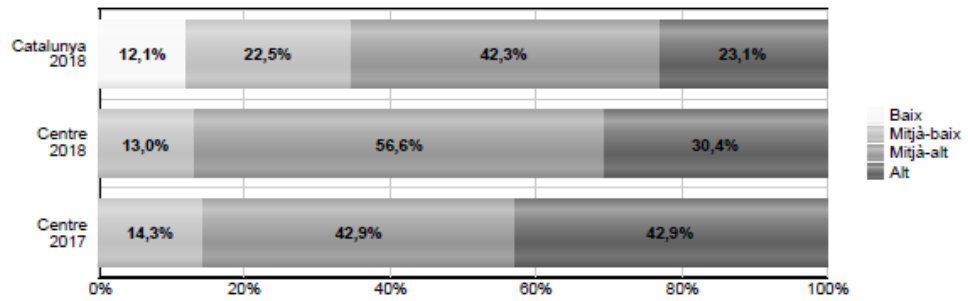
Resultats de les CB de 4t d'ESO:



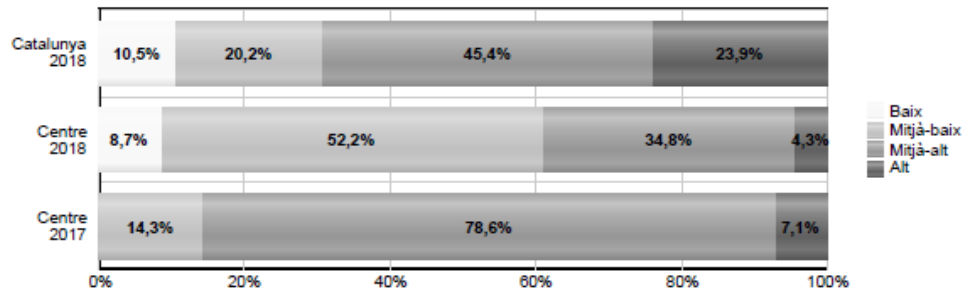
Global



Comprensió lectora



Expressió escrita



Els resultats de la prova de CB no suposen cap millora respecte l'any anterior. Caldrà doncs de cara al curs vinent proposar mesures i objectius que siguin efectius a l'hora d'aconseguir millores mesurables.

Àmbit científic i tecnològic:

Tecnologia

Objectiu 1: Lectura i interpretació de circuits elèctrics, a partir de 2n d'ESO.	Valoració grau d'assoliment de l'objectiu					
	Gens	Molt poc	Poc	Bastant	Molt	Molt bé
				X		
Indicadors						
Nombre d'activitats pràctiques a l'aula-taller de tecnologia en que els alumnes interpreten o munten un circuit elèctric.(Òptim 10)	9					
Percentatge d'alumnes que ha millorat la nota de les memòries de projectes o informes de pràctiques respecte el curs anterior.	40%					
ACTUACIONS:				Professional	Temporització	
<ul style="list-style-type: none"> Correcció de les memòries de projectes o informes de pràctiques en que l'alumne haurà d'explicar d'una manera entenedora el funcionament del circuit 				professor	Al llarg del curs	
<ul style="list-style-type: none"> Avaluació del muntatge individual dels circuits elèctrics seguint l'esquema. 					Al llarg del curs	

Objectiu 2: Utilització de la pauta de resolució de problemes científico-tecnològics.	Valoració grau d'assoliment de l'objectiu					
	Gens	Molt poc	Poc	Bastant	Molt	Molt bé
				X		

Indicadors			
Nombre d'activitats d'exemple en les que es resolen problemes fent tots i cadascun dels passos de la pauta de resolució.	29		
Percentatge d'alumnes que ha millorat respecte de la situació inicial.	40%		
ACTUACIONS:		Professional	Temporització
<ul style="list-style-type: none"> ▪ Correcció a la pissarra de tots els problemes seguint la pauta. 		professor	Al llarg del curs
<ul style="list-style-type: none"> ▪ Comprovació de que les feines de l'alumne s'acomoden a la pauta de resolució de problemes. 			Al llarg del curs
<ul style="list-style-type: none"> • Donar a l'alumnat la pauta de resolució de problemes consensuada amb les altres àrees científica-matemàtiques. 			

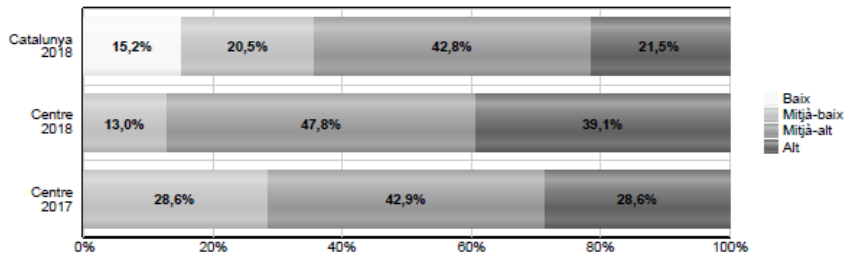
Biologia –geologia/ FQ

Objectiu 1: Incrementar l'experimentació en les classes de física i química, i biologia i geologia. Mínim 3 per trimestre per assignatura i curs.	Valoració grau d'assoliment de l'objectiu					
	Gens	Molt poc	Poc	Bastan	Molt	Molt bé
Indicadors:						
Número de sessions pràctiques (laboratori o camp) biologia i geologia 1r ESO						7
Número de sessions pràctiques (laboratori o camp) física i química 2n ESO						6
Número de sessions pràctiques (laboratori o camp) biologia i geologia 3r ESO						7

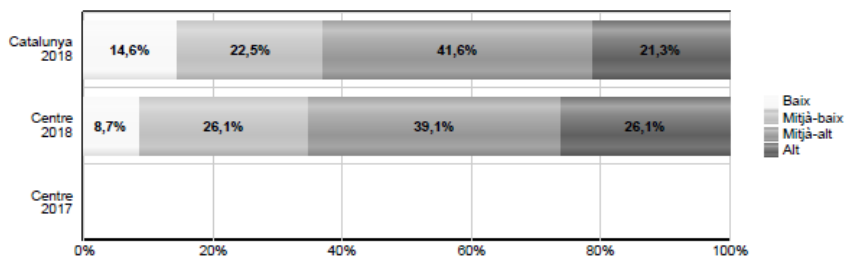
Número de sessions pràctiques (laboratori o camp) biologia i geologia 4t ESO	7		
Número de sessions pràctiques (laboratori o camp) física i química 4t ESO	8		
ACTUACIONS:		Professional	Temporització
▪ Pràctiques al laboratori del centre		Cristina Balp + Personal dels centres visitats	Al llarg del curs
▪ Sortides a centres d'investigació			Al llarg del curs
▪ Sortides de camp			Al llarg del curs

Objectiu 2: Preparar als alumnes de 4t d'ESO que fan tria d'optatives FQ i BiG pel Batxillerat	Valoració grau d'assoliment de l'objectiu					
	Gens	Molt poc	Poc	Bastan	Molt	Molt bé
			X			
Indicadors						
% d'alumnat que fara Batxillerat científic o tecnològic	60%					
% d'alumnat que supera la qualificació de 7 en ambdues matèries.	36%					
ACTUACIONS:		Professional	Temporització			
▪ Ampliar/complementar si s'escau el temari del llibre		Cristina Balp	Tot el curs			
▪ Explicar el temari amb esquemes a la pissarra i exemples reals.			Tot el curs			
▪ Augmentar el treball al laboratori.			Tot el curs			

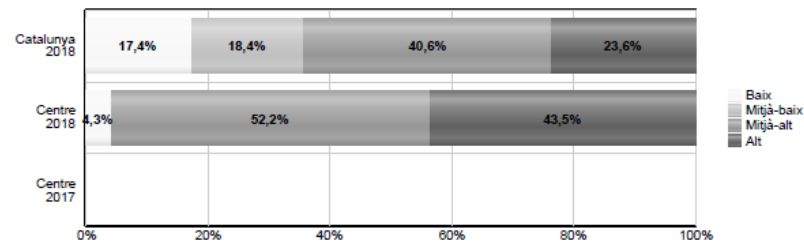
Global



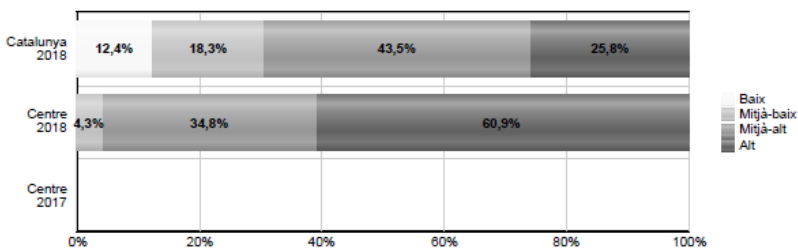
Explicar fenòmens naturals i aplicacions tecnològiques utilitzant coneixements científics i tecnològics



Reconèixer els aspectes principals de la investigació científica



Interpretar informació de caràcter científic/tecnològic proporcionada en forma de dades i proves

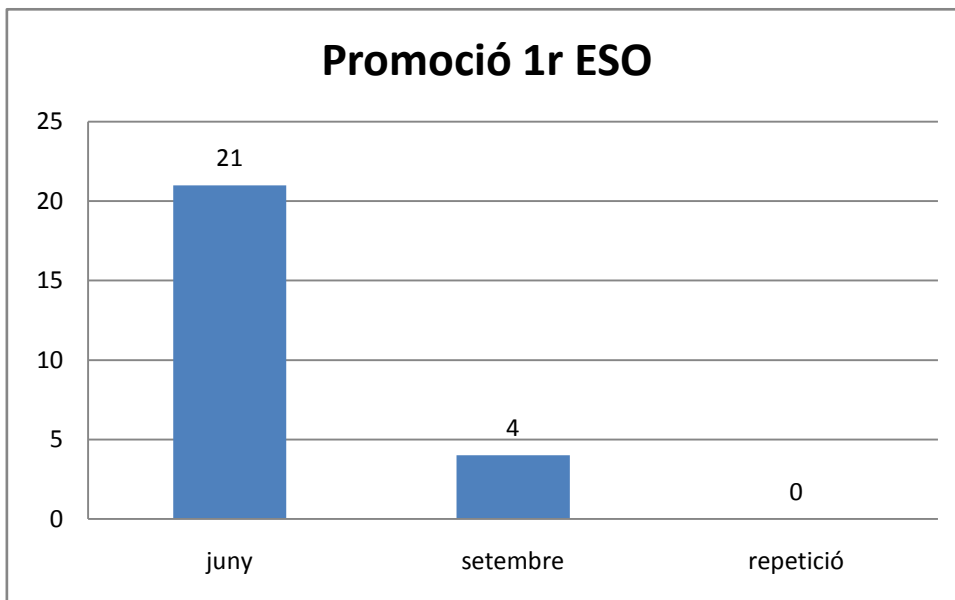


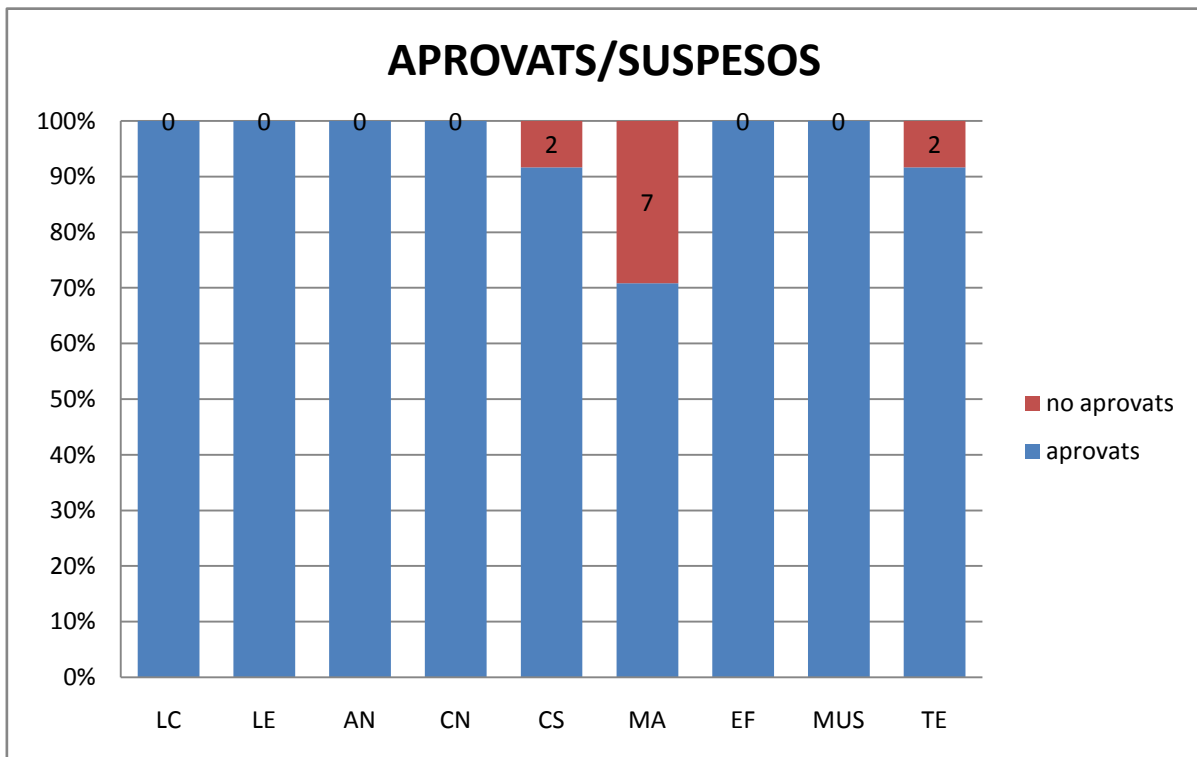
Els resultats de la prova de CB, en l'àmbit científic i tecnològic és poc representatiu en el sentit que s'ha canviat respecte l'any passat l'estructura de la prova. Els resultats estan per sobre de la mitjana del país, però cal més temps d'aplicació per arribar a inferir estratègies i objectius coherents.

3.2 Resultats acadèmics generals i gràfics:

1r ESO:

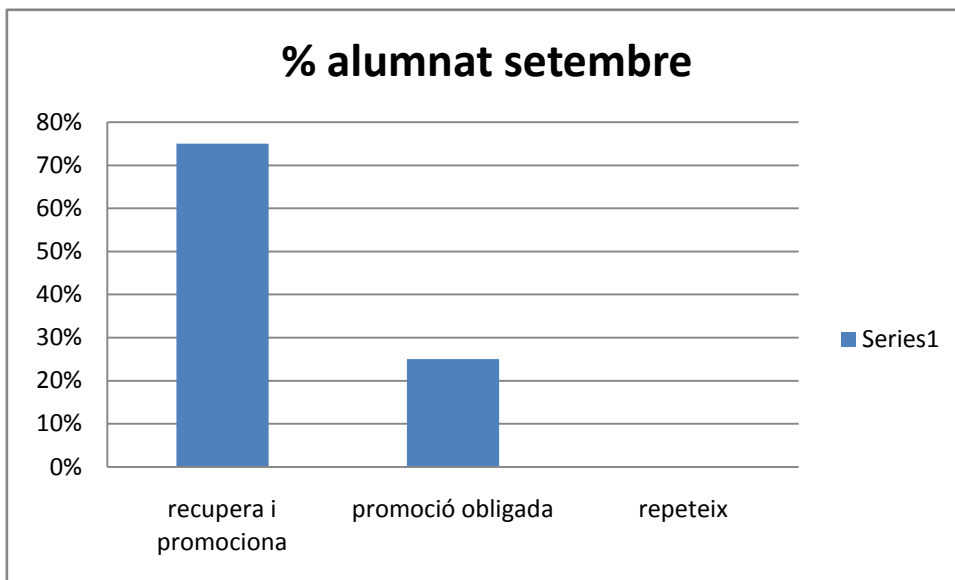
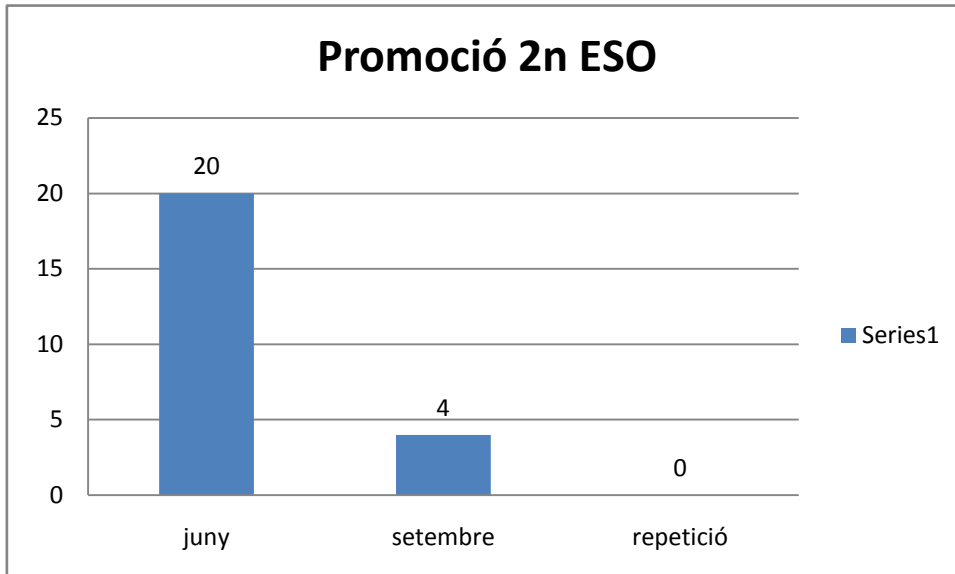
Presenta una repetició promoció del 100%. Cúriosament l'alumnat que promociona per imperatiu legal no es va presentar a totes les proves de setembre i han promocionat amb moltes matèries pendents. La valoració del grup és molt bona. Presenta un equilibri intern a tots nivells que fa que sigui un grup amb el que s'hi treballa molt bé.

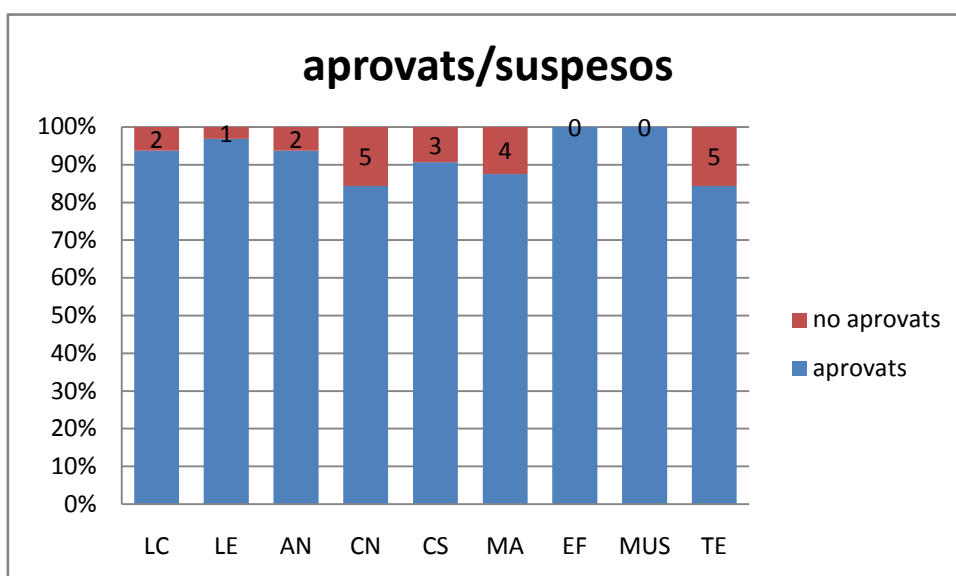




2n ESO:

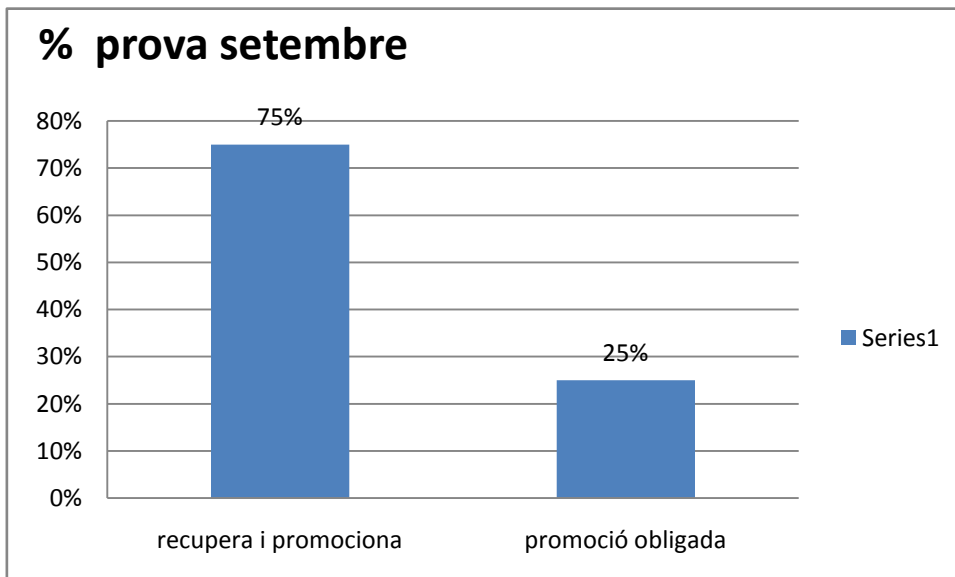
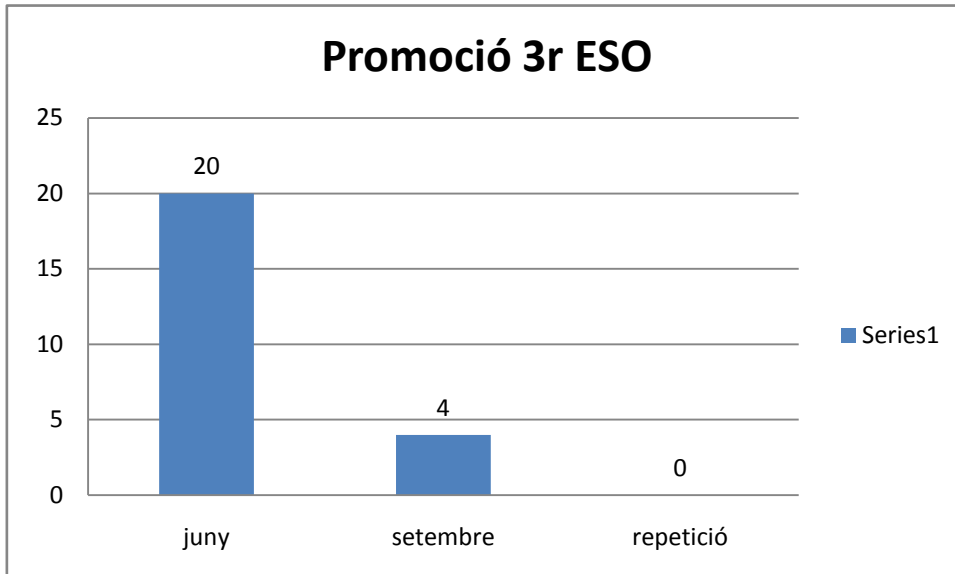
Pel que fa a la promoció de curs, un alumne de més de 16 anys no promociona i el curs vinent farà formació específica per a afer la prova d'accés a CFGM. Un altre alumne promociona per imperatiu legal sense haver assolit les competències treballades. El grup supera la majoria de matèries i promociona sense problema.

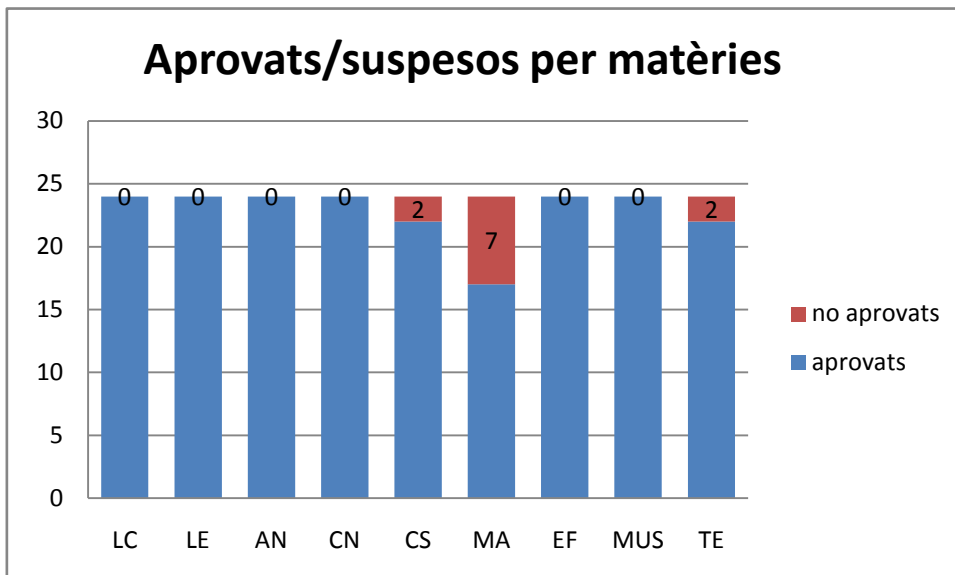




3r ESO:

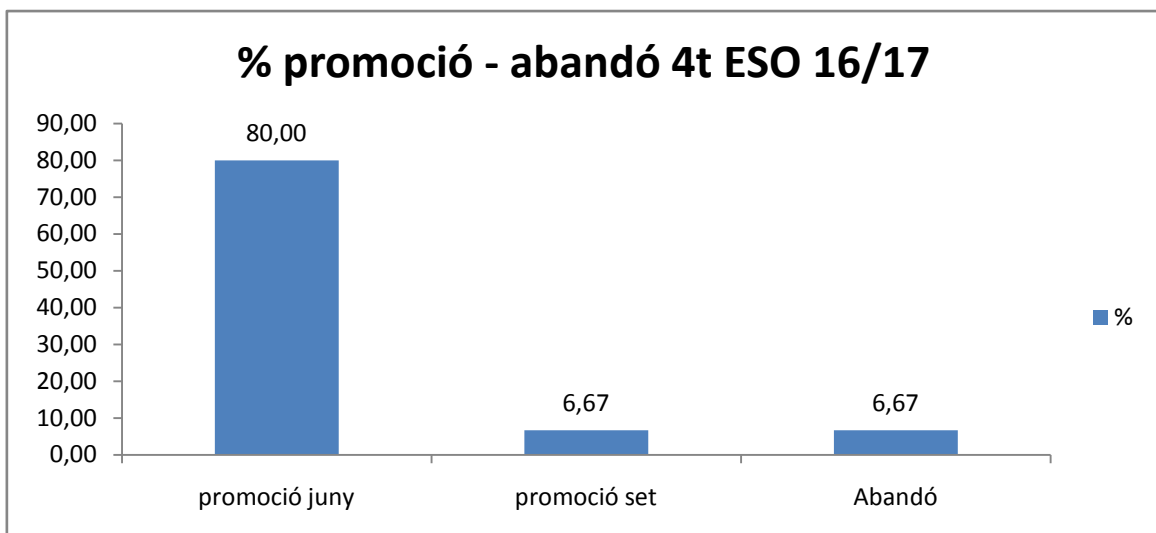
Per norma general en el nostre centre el curs on hi ha més repeticions és tercer. Aquest any també trenquem l'estadística i tot l'alumnat passa de curs.

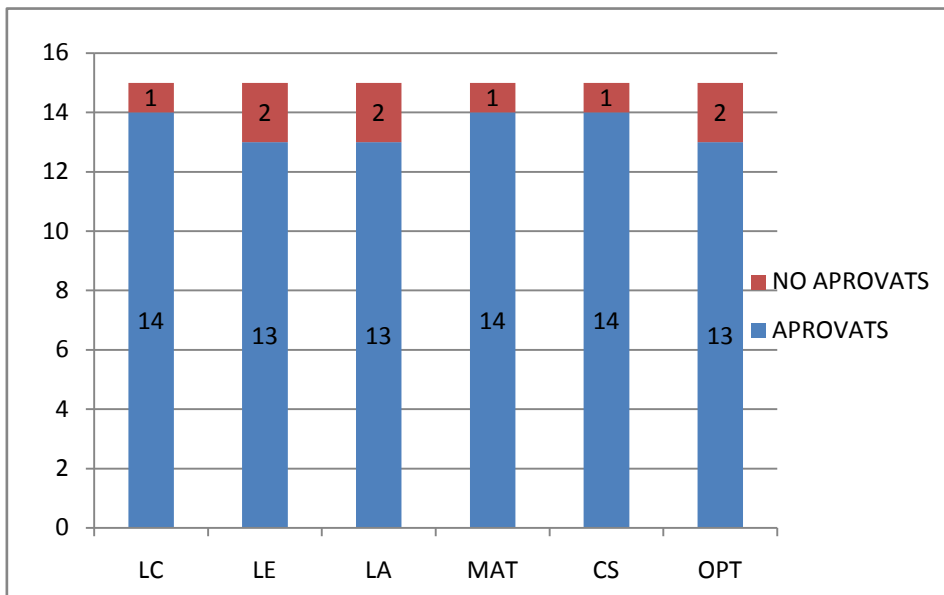




4t ESO:

Els resultats de grups són bons. Pel que fa a la promoció : un alumne repeteix curs i un altre que ha aprovat l'accés a cicles deixa els estudis el mes de juny per començar un CFGM al setembre.





4.- Valoració i anàlisi dels paràmetres d'inclusió, atenció a la diversitat i cohesió social.

4.1 Atencions a la diversitat:

L'atenció a la diversitat té com a objectiu principal atendre l'alumnat que presenta problemes d'aprenentatge en l'assoliment de les competències bàsiques.

Continuem valorant positivament les hores invertides en atendre l'alumnat amb NE perquè el nivell de promoció i d'èxit en les proves d'accés a CFGM és molt elevat. Amb tot continuem estant preocupats per l'abandó de l'ESO per part d'alumnat que aprova l'accés a cicles quan encara està cursant 4t d'ESO. (veure annex)

Aquest alumnat no pot comptar-se com abandó escolar perquè continua estudiant i finalitza, en molts casos, la formació professional.

Observem que l'acció directa i individualitzada d'ajut acadèmic a alumnes amb NE té una incidència important en la taxa de promoció de curs.

4.2 Paràmetres d'inclusió i cohesió social.

Els paràmetres principals que ens permeten una valoració comparativa sobre l'equitat del nostre centre són, l'absentisme d'alumnat i professorat, l'índex d'abandonament i cohesió social, la diversitat i inclusió.

La tipologia del nostre centre un cop analitzats els resultats és **tipus B**, com el 80% dels centres de secundària catalans. Aquesta tipologia ens col·locaria en la qualificació de centre *normal*.

Destriant els índexs :

- **Índex d'abandonament d'estudis(ESO):** molt baix. cosa que fa que l'índex de cohesió social sigui màxim. Històricament tenim un índex d'abandonament molt baix, concretament dos alumnes de tercer majors de 16 anys en aprovar la prova d'accés a CFGM van deixar els estudis a final de curs.
- **Índex absències alumnat :**

L'absentisme en el nostre centre continua sent molt baix, per no dir inexistent . Totes les faltes són justificades. També continuem detectant el darrers anys dos fenòmens que incideixen negativament en aquest aspecte. Per un costat famílies del ram de l'hostaleria que durant la tardor fan les seues vacances i s'hi enduen els fills, i per un altre, alguna família de fora del país que passa les vacances de Nadal al seu país d'origen i hi allarguen l'estada, perdent els alumnes dies lectius.

Índex absències professorat: 1,71%, en cap cas no concebem que hi pugui haver una absència no justificada del professorat. No planificarem mesures de millora de cara al curs vinent.

- **Índex d'alumnat de nacionalitat estrangera:** 16 %, Aquest índex ja fa uns anys que es va reduint. La adaptació al sistema educatiu català d'aquest alumnat és òptima i per tant el seu rendiment acadèmic també. Això és així per la situació geogràfica i demogràfica del centre. És important ressaltar també el fort arrelament d'aquestes famílies en la nostra comarca.

5.- Valoració i anàlisi d'alguns apartats de les NOFC

Funcionament del centre :

- **Valoració, anàlisi horaris i criteris utilitzats per a l'elaboració.**

L'horari **intensiu matinal**, que aquest és el 5è curs que està establert, continua sent valorat positivament per tot el Claustre i pel Consell Escolar perquè redueix l'índex de conflictivitat i augmenta el d'aprofitament acadèmic.

L'esbarjo únic de trenta minuts empasta perfectament amb la idiosincràsia del centre i les seues característiques organitzatives.

La reunió setmanal de tot el professorat és l'eina bàsica de coordinació que ens permet treballar com un equip dinàmic i ens permet fer un seguiment exhaustiu de les incidències del curs. Aquesta reunió és una de les claus del que valorem com un bon funcionament de centre.

- **Valoració sobre la convivència al centre i fulls d'incidència.**

El registre d'incidències s'ha reduït de forma lleugera respecte l'any anterior. Venim, però, d'una època de baixa conflictivitat i per tant valorem de forma positiva les estratègies de mediació de conflictes.

Destaquem l'actuació conjunta del professorat i de tot el centre en desactivar un inici d'assetjament escolar que va acabar en una jornada de reflexió i treball conjunt sobre l'assetjament i les seues conseqüències.

La conflictivitat relacionada amb l'ús inadequat de les xarxes socials és una de les claus per abordar l'assetjament escolar i pensem que en els cursos vinents s'ha de fer un especial incís en aquesta relació per mirar de reduir-ne els efectes negatius.

La **modificació de conductes sancionables** a les NOFC per aconseguir-ne una bona adaptació al dia a dia del centre mereix la nostra valoració òptima. El canviant món adolescent fa que haguem d'estar sempre amatents per posar al dia les normes de centre.

Acabat el curs, la comissió de convivència valora que un alumne de primer pugui ser derivat a la UEC de Tremp per la falta de medis i estratègies per atendre'l correctament al centre..

- **Valoració sobre les activitats i sortides**

Durant el curs es programen sortides a mesura que cada àrea les planteja segons les necessitats del programa. També, dins del centre, es fan activitats com tallers i conferències coordinades dins el programa salut i Escola o amb altres institucions. Els treballs de síntesi s'han inclòs dins les següents activitats.

- Teatre TNC BCN, Cosmocaixa, alumnat de 3r i 4t.
- Visita a les botigues de Salàs i al Museu dels Dinosauris d'Isona amb 1r i 2n d'ESO.

- **Valoració serveis escolars**

Menjador :

Davant l'augment de conflictivitat vam proposar al Consell Comarcal l'augment del nombre de monitors que assisteixen l'alumnat. Aquesta millora, si es produeix, serà de cara al curs vinent.

Transport escolar:

La millora de la coordinació amb xofers i monitors ha reduït sensiblement els conflictes dins el transport escolar. La nostra queixa davant els retards puntuals a inici de curs va fer que millorés la seua puntualitat.

- **Valoració aspectes generals**

Les dimensions del centre ens fan valorar positivament el seguiment telefònic de les comunicacions amb les famílies per incidents puntuals o informacions més genèriques. Això ha fet que desistim d'elaborar una base de dades més completa que ens permetés comunicar amb les famílies via correu electrònic.

La comunicació i coordinació amb l'Ampa, aquest curs 16-17 continua sent positiva. És bo poder continuar així.

Continuem seleccionats com a **centre formador** de pràctiques per a alumnes del màster de didàctica de la secundària en el període 2014/2018 . Aquest any no hem tingut alumnes.

