

Dossier de Recuperació

Nom i cognoms:

Grup:

Data:

Llegeix atentament les instruccions abans de començar!!!!

Aquest dossier conté dues parts:

La primera consta d'un seguit de conceptes teòrics que cal que llegeixis i entenguis per a poder fer els exercicis.

Per tant, en aquesta **primera part no has de respondre res!!!**

La segona part del dossier consta d'exercicis de tipus pràctic sobre continguts de llenguatge musical que pots resoldre fàcilment si has llegit la primera part.

És condició indispensable per a presentar-se a l'examen, la presentació d'aquest dossier.

Tanmateix, si fas aquest dossier et servirà per repassar i estudiar el que sortirà a l'examen. Tot el que surti a l'examen estarà en aquest dossier.

Ànims i endavant!

PART 1: CONTINGUTS TEÒRICS

1. Música, so, soroll i silenci

1.1. Que és la Música?

Si mai t'has preguntat que és la Música, intenta pensar durant un moment per a que serveix i com la fem servir els éssers humans.

Abans d'una definició que ens expliqui que és la Música, hem de saber que la Música és: **Art, Cultura i comunicació.**

La Música és **Art** perquè utilitzem i fem música només per gaudir d'escoltar-la. Diem que la Música és un art dinàmica, ja que aquesta transcorre en el temps.

La Música és **Cultura** perquè a cada país, regió, continent, ciutats, pobles, etc.; les seves societats utilitzen la Música per relacionar-se, per gaudir, per ballar, en rituals, es a dir, en moments molt importants de la vida de les persones.

La Música és **Comunicació** perquè aquesta permet transmetre d'una persona a un altre o a un col·lectiu de persones coneixement, idees, emocions, sentiments, etc.

1.2. De que es compona la Música?

Per a que existeixi Música, es necessita silenci i sons. D'aquesta manera podríem dir:

La Música es un art basat en l'ordenació de sons en el temps

Tanmateix, un altra definició sobre la Música que seria més reveladora seria la següent:

So o conjunt de sons humanament organitzats (Blacking)

1.3. El so

El so és el material que la música utilitza per expressar-se.

El **so** és la sensació que notem quan ens arriben a l'oïda les vibracions anomenades ones sonores.

Perquè existeixi so és necessari que hi hagi aquests tres elements:

| Font sonora | Medi de propagació | Receptor o oient |
|--|--|---|
| És allò que vibra i provoca les ones sonores | És el material que transmet les ones sonores | És qui rep les ones i per tant, sent el so. |

1.4. El soroll

Un so ens pot molestar per diverses raons. O el trobem massa fort, o té un timbre que ens sembla desagradable. O bé, interfereix en les activitats que estem fent en aquell moment.

Així doncs, la definició de soroll és totalment subjectiva, és a dir, personal: pot ser que allò que a nosaltres ens sembla un soroll per a altres persones sigui un so musical i agradable, i a l'inrevés.

Un **soroll** és un so que ens resulta molest

1.5. El silenci

Quan la nostra oïda no rep cap mena d'ona sonora es quan es produeix el silenci. El silenci és un recurs indispensable en la Música, ja que contrasta amb el so.

S'anomena **silenci** l'interval de temps en què no es produeix cap so ni soroll

2. Les Qualitats del so

Les qualitats del són quatre i ens serveixen per conèixer quines característiques té. Des del punt de vista musical les quatre qualitats del so són: altura, durada, intensitat, timbre.

2.1. Altura

L'altura és la qualitat del so que expressa si els sons són aguts o greus.

2.2. Durada

La durada és la qualitat del so que expressa si els sons són llargs o curts.

2.3. Intensitat

La intensitat és la qualitat del so que expressa si els sons són forts o fluixos.

2.4. Timbre

El timbre és la qualitat del so que expressa el seu color i de quina font prové.

CONCEPTES DE LLENGUATGE MUSICAL

1. El nom de les notes



2. Les figures i els silencis

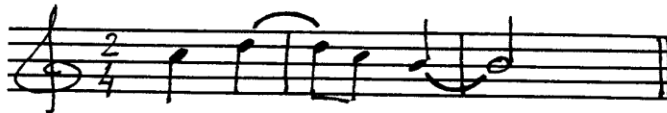
| Nom | Figura | Silenci | Durada |
|-------------|--------|---------|--------|
| Rodona | o | ■ | 4 |
| Blanca | ♩ | ■ | 2 |
| Negra | ♪ | ε | 1 |
| Corxera | ♫ | γ | 0.5 |
| Semicorxera | ♮ | γ | 0.25 |

3. Signes de prolongació

Puntet: allarga la figura la meitat del seu valor

| Nom | Figura | Silenci | Durada |
|------------------|--------|---------|--------|
| Rodona amb punt | o. | ■. | 6 |
| Blanca amb punt | ♩. | ■. | 3 |
| Negra amb punt | ♪. | ε. | 1,5 |
| Corxera amb punt | ♫. | γ. | 0,75 |

Lligadura: suma els valors de dues notes del mateix nom



Calderó: allarga la figura el temps que vol d'interpret



4. Equivalències

Les figures mantenen entre elles un ordre de proporcionalitat de manera que cadascuna equival a la meitat de l'anterior o al doble de la següent. Per exemple, una rodona (4 temps) equival a dues blanques (2 temps); o bé una corxera (0.5 temps) equival a dues semicorxeres (0.25 temps).

Seguint aquest ordre de proporcions, una rodona equival a dues blanques, però també a 4 negres, a 8 corxeres o a 16 semicorxeres.

El quadre de les equivalències és aquest:



5. Indicacions de pulsació (o moviment o tempo)

La pulsació és el batec o fons regular sobre el que es construeix la música. En definitiva, la velocitat a la que va. Hi ha dues maneres d'indicar la pulsació:

- amb el **metrònom**; aparell que indica de forma exacta la pulsació musical
- amb les indicacions en italià, que són les següents:

| Italià | Traducció | Variacions de la velocitat de pulsació | |
|----------------------|------------|---|---------------------------------------|
| <i>presto</i> | rapidíssim | | |
| <i>vivace</i> | molt ràpid | <i>accel.</i> (<i>accelerando</i>) | cada vegada més ràpid |
| <i>allegro</i> | ràpid | <i>rit. (ritardando)</i> | cada vegada més lent |
| <i>moderato</i> | moderat | <i>a tempo</i> | tornar a la velocitat anterior |
| <i>andante</i> | mitjà | <i>ad libitum</i> | llibertat en la mesura de la pulsació |
| <i>adagio</i> | força lent | <i>tempo rubato</i> | |
| <i>lento o largo</i> | lent | | |

6. Indicacions de dinàmica (o intensitat)

En música s'anomena dinàmica a la intensitat del so, és a dir, si el so és fort o fluix. Per indicar-la es fa amb terminologia italiana, que és la següent:

| Grafia | Italià | Traducció |
|------------------------------|--------------------|----------------------|
| <i>ff</i> | <i>fortissimo</i> | molt fort |
| <i>f</i> | <i>forte</i> | fort |
| <i>mf</i> | <i>mezzo forte</i> | mig fort |
| <i>mp</i> | <i>mezzo piano</i> | mig suau |
| <i>p</i> | <i>piano</i> | fluix |
| <i>pp</i> | <i>pianissimo</i> | molt fluix |
| Variacions graduals de volum | | |
| <i>cresc.</i> | <i>crescendo</i> | cada vegada més fort |
| <i>dim.</i> | <i>diminuendo</i> | cada vegada més suau |

7. El compàs

L'**accent musical** es produeix quan marquem més fort unes pulsacions que unes altres. S'indica amb el signe >

| | | | | | De les 6 pulsacions, 3 són accentuades
> > >

El **compàs** reparteix els accents regularment i ordena el ritme. S'indica al principi de la partitura, després de la clau, amb dues xifres en forma de fracció :

3 numerador : diu el nombre de pulsacions (temps) que té cada compàs

4 denominador : representa la figura rítmica que omple cada pulsació.

Normalment, el denominador és el 4 que representa la negra (perquè 4 negres són una rodona).

Les **línies divisòries** són línies verticals que travessen el pentagrama i que separen compassos.

Tipus bàsics de compàs

Aquells en què els accents són cada 2, 3 i 4 temps. Els més habituals són els que tenen la negra com a figura de referència i que omple una pulsació, per tant el 4 és sempre el denominador.

1. Binari : 1 - 2 1 - 2 1 - 2

> > >

indicació: **2/4**

2. Ternari : 1 - 2 - 3 1 - 2 - 3 1 - 2 - 3

> > >

indicació: **3/4**

3. Quaternari : 1 - 2 - 3 - 4 1 - 2 - 3 - 4 1 - 2 - 3 - 4

> > >

indicació: **4/4** o també C

PRINCIPALS FIGURES I GRUPS RÍTMICS

| Nom | Figura o grup | Durada |
|--------------------------------|---|--------------------------------------|
| negra |  | 1 pulsació |
| 2 corxeres |  | 1 pulsació |
| silenci de corxera i corxera |  | 1 pulsació |
| 4 semicorxeres |  | 1 pulsació |
| 1 corxera i 2 semicorxeres |  | 1 pulsació |
| 2 semicorxeres i 1 corxera |  | 1 pulsació |
| semicorx., corxera i semicorx. |  | 1 pulsació (síncope en 1 temps) |
| treset de corxeres |  | 1 pulsació |
| corxera, negra i corxera |  | 2 pulsacions (síncope en 2 temps) |
| negra amb punt i corxera |  | 2 pulsacions |
| corxera i negra amb punt |  | 2 pulsacions |
| corxera amb punt i semicorxera |  | 1 pulsació |
| semicorxera i corxera amb punt |  | 1 pulsació |

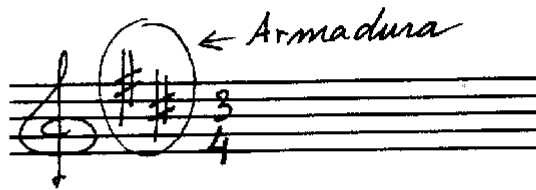
LES ALTERACIONS

El sistema musical occidental té 12 notes, 7 naturals (do, re, mi, fa, sol, la, si) i 5 alterades.

Les alteracions són signes que modifiquen l'altura de la nota. Parlem de tres tipus d'alteració:

- **sostingut** ♯: puja un semitò l'altura de la nota
- **bemoll** ♭: baixa un semitò l'altura de la nota
- **becaire** ♮: anul·la els efectes del sostingut i del bemoll

S'anomena **armadura** al conjunt d'alteracions col·locades al principi de la partitura, entre la clau i el compàs i que afecten a les notes del mateix nom que hi ha al llarg de la partitura.



TO I SEMITÒ

La distància més petita entre dues notes del nostre sistema musical s'anomena **semitò**. La suma de dos semitons és un **to**.

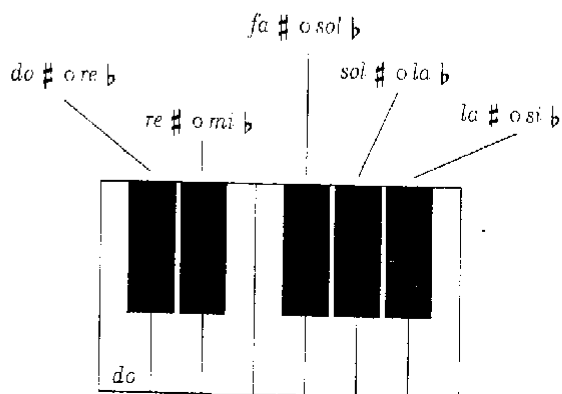
Si mirem un teclat, veurem que hi ha tecles negres i blanques. Totes són igual d'importantes però es col·loquen així per a poder tocar amb més facilitat. Les tecles blanques corresponen a les notes naturals i les negres a les alterades.

Mirant el teclat veiem que:

- entre les notes **mi-fa** i **si-do** hi ha semitò natural, és a dir, no hi ha cap tecla negra entre elles.
- les notes alterades reben dos noms. S'anomenen notes **enarmòniques** les que reben noms diferents però sonen igual, per exemple, Do ♯ i Re ♭



NOTES
NATURALS



♯ = sostingut ♭ = bemoll

NOTES ALTERADES

Veus en la música

La veu, possiblement va ser el primer instrument que van fer servir els éssers humans per fer música. És el instrument que tenim més a l'abast i amb el qual, abans de que podem parlar ja podem taral·lejar cançons.

A més a més és l'instrument més perfecte alhora de comunicar i expressar emocions i opinions, ja que amb la veu podem emetre paraules.

Per a que hi hagi veu, el cos humà necessita l'**aparell fonador**, que és l'encarregat de la producció i l'emissió de la veu. Tot i que, requereix l'ajut de l'**aparell respiratori**, els **ressonadors** i els **articuladors**.

Producció i emissió de la veu

Respiració. La produeix l'aparell respiratori i consta de dues fases:

- La **inspiració**. L'aire entra als pulmons a través del nas o la boca, circula per les fosses nassals i la tràquea i va a parar als pulmons, on els alvèols que es troben als bronquis intercanvien l'oxigen inspirat pel diòxid de carboni que expirem, fent el recorregut invers.
- La **expiració**. Una vegada fet l'intercanvi de oxigen per diòxid de carboni, l'aire surt dels pulmons pressionats pel diafragma, passant per la tràquea fins a la laringe, on hi ha les **cordes vocals**, que vibren quan passa l'aire.

Fonació

Es produïda per l'**aparell fonador** i consta de dues fases:

- **Vibració**. La vibració es produeix a la **laringe**, que és l'òrgan responsable de la producció de la veu. A la laringe es troben situades les cordes vocals, que són unes membranes que s'uneixen o separen de tal manera que obren o tanquen un orifici anomenat **glotis**. Quan volem produir veu, les cordes vocals s'ajunten i la glotis es tanca. En unir-se, les cordes vocals ofereixen

resistència al pas de l'aire i es posen a vibrar, produint d'aquesta manera el so.

- **Ressonància.**

Es produïda per l'**aparell ressonador** i la seva funció principal és ressonar el so produït per laringe a les **cavitats cranials, fosses nasals, boca i faringe**; per tal d'amplificar el so.

Articulació

El so produït per les cordes vocals, i posteriorment amplificat per l'aparell ressonador, és un so brut. Aquest so necessita dels **articuladors**, que modificaran el so quan arribi a la boca. Segons la posició que tinguin els **llavis, llengua, dents i paladar**, el so es transformarà en diferents fonemes que al seu torn formaran síl·labes i paraules.

Classificació de les veus

Hi ha moltes maneres de classificar les veus, però si fem una classificació per **tessitura**, que és el tipus de classificació més comuna en la música occidental, classificarem aquestes en veus masculines, femenines i **veus blanques** (veu dels infants). Dins de cada grup podem fer una subdivisió basada en el registre (agut, mitjà o greu) que té cada veu; és a dir, la distància màxima que va des de la nota més greu fins a la més aguda.

Així, podem establir la següent classificació:

| REGISTRE | GREU | MITJÀ | AGUT |
|------------------------|-------------|--------------|-------------|
| Veus femenines | Contralt | Mezzosoprano | Soprano |
| Veus masculines | Baix | Baríton | Tenor |

Els instruments musicals i la seva classificació

Un instrument musical és un objecte construït amb la finalitat de produir so, mitjançant la vibració d'algun sistema ressonador.

Existeix una classificació clàssica d'instruments musicals dividida en tres famílies: vent, percussió i corda. Encara que, aquest sistema és poc precís ja que es va pensar només pels instruments que formaven part d'una orquestra simfònica i la seva disposició en l'escenari.

Així que, al 1914, els musicòlegs **Erich M. Von Hornbostel i Curt Sachs** van idear una classificació molt més lògica i precisa, i a la vegada que pogués englobar tots els instruments existents. **Aquesta classificació es basa principalment en que és el que fa sonar als diferents instruments a partir de la seva vibració.**

D'aquesta manera s'estableixen cinc grans famílies d'instruments musicals:

- **Aeròfons:** el so es produït a partir de la vibració del aire. Exemples: trompeta, orgue, tuba, trombó, flauta, harmònica, acordió, saxòfon, etc.
- **Cordòfons:** el so es produït mitjançant la vibració de una o varies cordes. Exemple: guitarra, llaüt, piano, violí, contrabaix, arpa.
- **Idiòfons:** el so es produït a partir de la vibració del propi cos de l'instrument. Exemple: xilòfon, cajón, triangle, plats, campanes, güiro, etc.
- **Membranòfons:** el so es produït a partir de la vibració d'una membrana. Exemples: tambor, kazoo, djembé, darbooka, caixa, pandero, timbals...
- **Electròfons:** el so es produït mitjançant l'electricitat o bé, es produït de forma mecànica i després modificat elèctricament. Exemples: caixa de ritmes, sintetitzador, guitarra elèctrica, baix elèctric, theremin...

PART 2: ACTIVITATS PRÀCTIQUES

GLOSSARI

Busca en l'apartat de conceptes teòrics i completa les definicions següents:

A tempo:

Silenci:

Accelerando:

Adagio:

Soroll:

Allegro:

Andante:

Bemoll:

So:

Intensitat:

Compàs:

Crescendo:

Altura:

Decrescendo:

Timbre:

Escala pentatònica:

Escala diatònica:

Durada:

Escala cromàtica:

Forte:

Fortissimo:

Interval:

Lento o largo:

Lligadura:

Mezzoforte:

Mezzopiano:

Moderato:

Notes enharmòniques:

Piano:

Presto:

Pulsació:

Ritardando:

Semitò:

Sostingut:

To:

Exercicis:

- 1. Quins 3 conceptes engloben el que és la Música?**
- 2. Defineix el concepte de Música.**
- 3. De que és composta la Música?**
- 4. Per a que hi hagi so quins 3 elements necessitem?**
- 5. Quines són les 4 qualitats del so?**

ESCRIV EL NOM de les NOTES;

DO RE MI FA SOL LA SI DO' RE' MI' FA' SOL' LA'

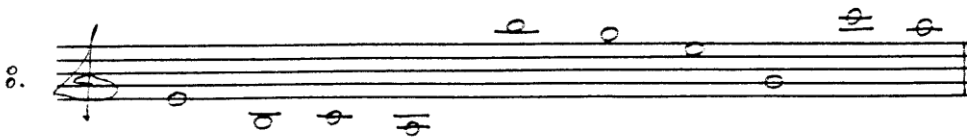
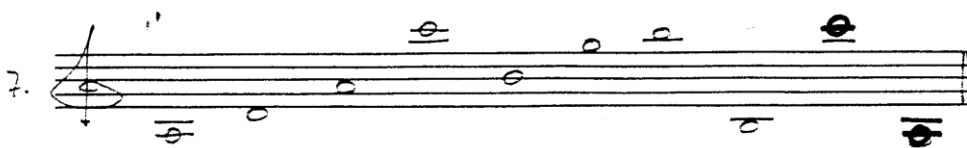
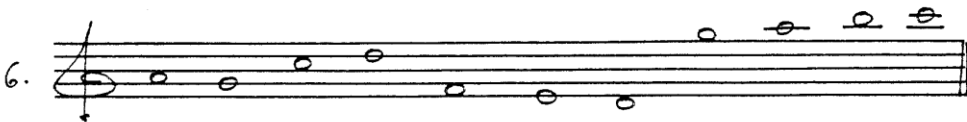
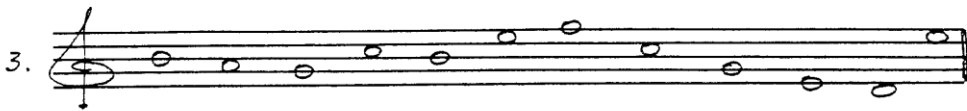
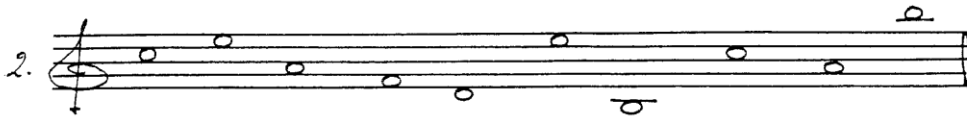
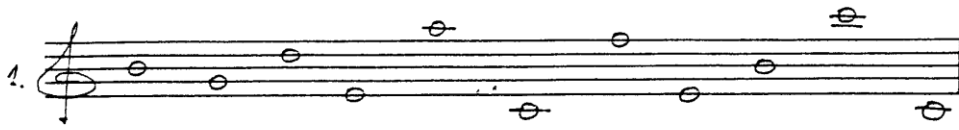
LÍNIES ADDICIONALS SUPERIORS

LÍNIES ADDICIONALS INFERIORS

FA' SOL' LA' SI' DO''

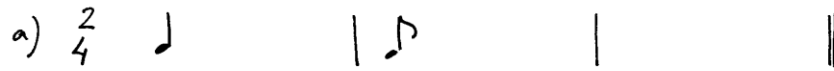
MI RE DO SI, LA,

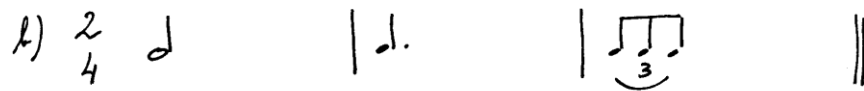
Escriu el nom d'aquestes notes

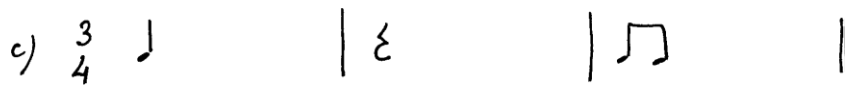


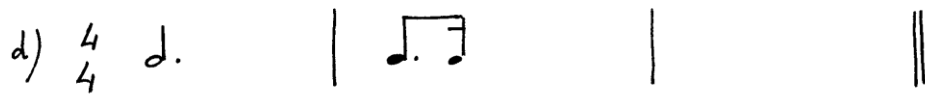
Handwritten musical notation on eight staves, numbered 9 through 16. Each staff begins with a treble clef and a common time signature. The notation consists of various note values (quarter, eighth, and sixteenth notes) and rests, with some notes marked with accents or slurs. The music is arranged in a vertical sequence on the page.

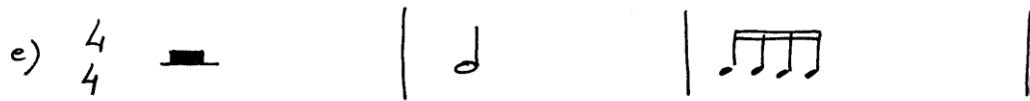
Completa aquests compassos amb els temps que falten.

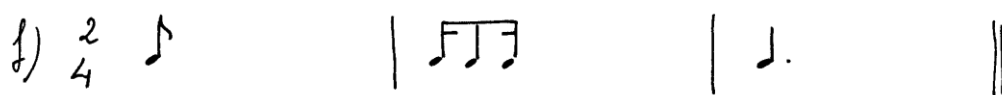
a) $\frac{2}{4}$ 


b) $\frac{2}{4}$ 

c) $\frac{3}{4}$ 

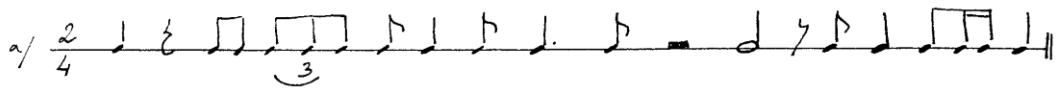
d) $\frac{4}{4}$ 

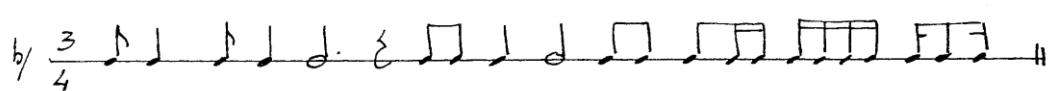
e) $\frac{4}{4}$ 

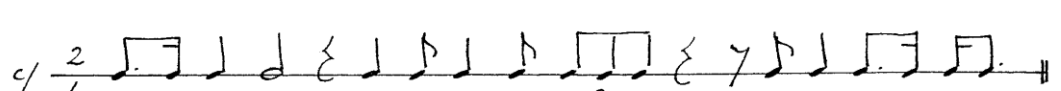
f) $\frac{2}{4}$ 

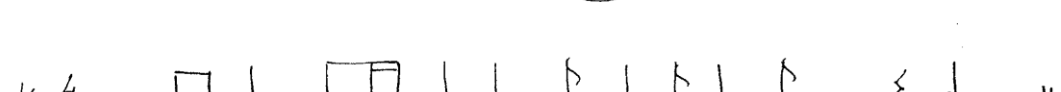
g) $\frac{3}{4}$ 


Posa línies divisòries:

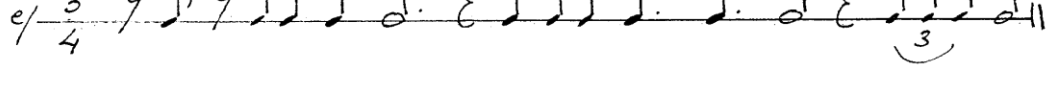
a/ $\frac{2}{4}$ 

b/ $\frac{3}{4}$ 

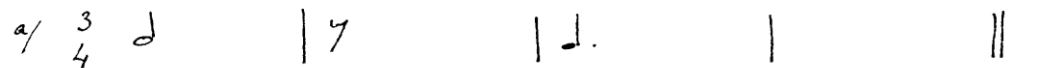
c/ $\frac{2}{4}$ 


d/ $\frac{4}{4}$ 


e/ $\frac{3}{4}$ 

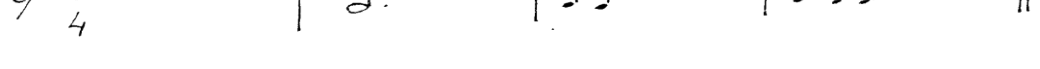
f/ $\frac{4}{4}$ 

Completa els compassos amb figures i silencis

a/ $\frac{3}{4}$ 

b/ $\frac{2}{4}$ 

c/ $\frac{3}{4}$ 

d/ $\frac{4}{4}$ 

LA VEU HUMANA

1. Completa el quadre dels diferents tipus de veus, tant masculines com femenines ordenades de més greus a més agudes. La més greu aniria a la fila de més a baix.

| | |
|--------------------|------|
| Veus femenines | |
| | |
| | |
| Veus masculines | |
| | |
| | baix |

2. Que necessita el cos humà per produir la veu?

3. Quines són les dues fases de l'aparell respiratori? Explica-les.

4. Quines són les dues fases de l'aparell fonador? Explica-les.

5. Que és l'articulació? Quines parts del cos són les que possibiliten l'articulació?

ELS INSTRUMENTS MUSICALS

1. Busca la definició d'instrument musical.
2. Busca informació sobre la classificació dels instruments de Hornbostel & Sachs i completa el quadre.

| <i>Grup</i> | <i>Definició</i> | <i>Exemple</i> |
|-------------|------------------|----------------|
| | | |
| | | |
| | | |
| | | |
| | | |

5. Observa aquestes imatges i escriu el nom dels instruments, el grup al que pertanyen i amb quin tipus de música relacionaries cadascun d'ells.

