



Josep Lluís Sert d'Arenys de Mar

Bernat Pérez Llabot

Professor tutor: Pere Planells
Departament d'Expressió
Gràfica i Artística de l'IES Els
Tres Turons d'Arenys de Mar

Índex

Introducció	3
Objectius	4
Crònica de treball	5
L'arquitectura racionalista	6
Le Corbusier	7
Josep Lluís Sert	8
Obres Significatives	9
Sert a Arenys de Mar Pavelló Sert d'Arenys de Mar	10
Característiques bàsiques del pavelló	11
Un pavelló racionalista regionalista	12
Història de l'edifici	13
L'escola	14
La casa	15
Evolució de l'edifici	16
Conclusions Agraïments	19
Bibliografia	20

Departament d'expressió
gràfica i artística

Fondo de les Creus, s/n
08350 Arenys de Mar
Tel. 93 7959603
Fax 93 7959604
a8035155@centres.xtec.es
<http://www.elstresturons.cat>





1. Introducció

El treball que he triat parla sobre l'edifici Sert d'Arenys de MAR començant des del racionalisme arquitectònic. Veure'm quines són les característiques de l'edifici i com ha anat canviant en el transcurs de la seva història, des de que Sert el va dissenyar fins avui en dia. Un edifici en mig de l'oblit, una petita joia de l'arquitectura.



He triat aquest treball pels meus interessos curriculars, en un futur m'agradaria estudiar arquitectura. A més, des de petit aquest edifici sempre m'havia provocat curiositat, ja que estava al costat de l'escola on vaig estudiar primària, i ara en tinc la millor oportunitat per conèixer-lo i estudiar-lo.

Penso que d'alguna manera o altre s'ha de donar a conèixer aquesta obra arquitectònica tan poc valorada, i la millor manera de fer-ho es començant per mi mateix.

Departament d'expressió gràfica i artística

Fondo de les Creus, s/n
 08350 Arenys de Mar
 Tel. 93 7959603
 Fax 93 7959604
 a8035155@centres.xtec.es
<http://www.elstresturons.cat>





2. Objectius



Conèixer, a través d'un edifici, algunes de les aportacions metodològiques de l'arquitectura racionalista.

En motiu d'estudiar l'edifici, comprendre i conèixer l'estètica del seu autor.

Veure els elements de l'edifici que identifiquen l'obra de Sert.

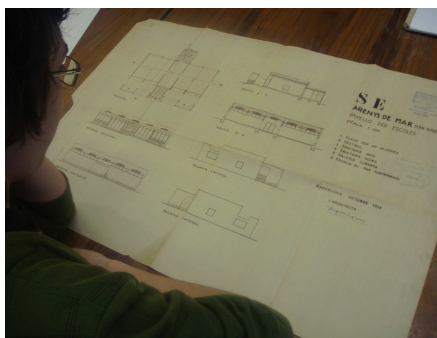
Estudiar els aspectes històrics de l'edifici i les seves successives remodelacions i canvis de funció.

Donar a conèixer l'aportació de Sert en el patrimoni arquitectònic de la vil·la d'Arenys de Mar.





3. Crònica de treball



- Unes setmanes abans de començar la redacció vaig anar a informar-me sobre l'edifici Sert a l'Arxiu Històric d'Arenys, on vaig poder veure els plànols i el projecte original, a la Biblioteca P. Fidel Fita, on vaig trobar informació sobre l'història d'aquest edifici, a l'ajuntament, on vaig sol·licitar els plànols de l'edifici actual mitjançant una instància (sense rebre cap mena de resposta), i al Centre de Documentació S. Espriu, l'edifici Sert.

- El divendres abans de la setmana programada per fer el treball vaig anar amb alguns companys del meu grup al Pavelló, que varen prendre les mides de l'edifici, per fer algunes fotografies i parlar amb l'arxivera del Centre de Documentació, la senyora Montserrat Caba.

- El dilluns dia 30 d'abril vaig començar la redacció del treball a l'institut i vaig tornar al Pavelló per observar-lo amb més atenció.

- El dimarts dia 31 vaig continuar confeccionant el dossier i vaig anar altre vegada al Centre Espriu, on vaig poder aconseguir els plànols actuals de l'edifici (de molta utilitat pels meus companys que treballaven amb l'Autocad) i em vaig posar amb l'escola Taller Sert, que havia realitzat una remodelació de l'edifici, que em van poder proporcionar alguns plànols del Pavelló d'alguns anys abans. A casa vaig fer un model en 3D del pavelló amb el programa SkechUp de Google,

- El dimecres 1 d'abril vaig acabar la redacció i la vaig passar al programa *PageMaker* per donar al treball una millor estètica.

- Avui, 2 d'abril, he fet l'anex digital i he fet fotografies a l'teuat del Pavelló Ser.

Departament d'expressió
 gràfica i artística

Fondo de les Creus, s/n
 08350 Arenys de Mar
 Tel. 93 7959603
 Fax 93 7959604
 a8035155@centres.xtec.es
 http://www.elstresturons.cat





Cos del treball

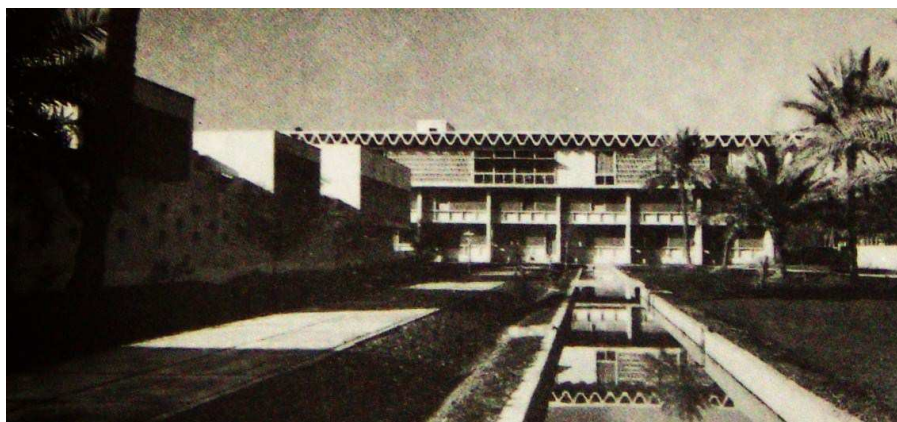
4.1. L'arquitectura racionalista

Aquest moviment arquitectònic va sorgir a Europa cap al 1918, després de la Primera Guerra Mundial. Les seves característiques bàsiques són:

- La lluita contra els elements superflus i innecessaris, substituint-los pel detall en la construcció i l'ús de color.
- L'adaptació dels edificis al terreny, tan en aspectes de clima, horografia i estètica del lloc.
- Disseny segons les necessitats funcionals.
- Ús d'elements prefabricats.
- Utilitza materials com l'acer, el formigó i el vidre (nous materials).

Alguns dels arquitectes més coneguts són: Bruno Zevi, Walter Gropius, Jacobus Johannes Pieter Oud, Erich Mendelsohn, Ludwig Mies van der Rohe.

Però, la figura internacional que més hi destaca és Le Corbusier. Com a arquitecte català conegut arreu del món hi destaca Josep Lluís Sert.



Departament d'expressió
 gràfica i artística

Fondo de les Creus, s/n
 08350 Arenys de Mar
 Tel. 93 7959603
 Fax 93 7959604
 a8035155@centres.xtec.es
 http://www.elstresturons.cat





4.1.1. Le Corbusier



Va néixer a La Chaux-de-Fonds, a la Suïssa amb ell nom de Charles Edouard Jeanneret-Gris. Als 29 anys es traslladà a París on va adoptar el pseudònim de *Le Corbusier*, variació humorística, que evoca a la paraula corb, del cognom del seu avi matern: *Lecorbésier*.

Va establir els cinc punts d'una nova arquitectura:

- Els "pilotis", perquè la l'edifici no s'enfonzés en el terra.
- La terrassa-jardí, que permet mantenir unes bones condicions d'aïllament sobre les lloses de formigó.
- La planta lliure, que fa innecessària l'ús de murs de càrrega.
- La finestra longitudinal, que també fa possible l'alliberació dels murs de càrrega externs.
- La façana lliure, els pilar retrocedeixen respecte la façan, lliurant-la de la seva funció estructural.



Vil-la Savoye

Les seves obres més conegudes són: la Vil-la Savoye (Poissy, França), la Capella de la Nostra Senyora (Ronchamp, França), la Firmity-Vert (Firmity, França), la Unitat d'Habitació de Firmity-Vert, l'esglési de Saint-Pierre Firmity-Vert, i la Casa Curchet.

També va publicar diversos volums en que destaca "Le Modulor".



Esglési de Saint-Pierre Firmity-Vert

Departament d'expressió
 gràfica i artística

Fondo de les Creus, s/n
 08350 Arenys de Mar
 Tel. 93 7959603
 Fax 93 7959604
 a8035155@centres.xtec.es
 http://www.elstresturons.cat





4.1.2. Josep Lluís Sert i López



Va néixer a Barcelona al 1902. Des de jove es va interessar en l'obra d'Antoni Gaudí i del seu oncle, el pintor Josep Maria Sert. Va estudiar arquitectura a l'Escola Superior d'Arquitectura de Barcelona.

Al 1926, durant un viatge a París va conèixer a Le Corbusier, amb qui començà a treballar-hi al 1927. Treballà amb ell durant diversos anys i junts iniciaren el pla Macià per la remodelació de la ciutat de Barcelona, juntament amb Pierre Jeanneret. Al 1930 començà a projectar els primers edificis, de caràcter mediterrani. Tots amb una tendència racionalista.

Fou cofundador del Grup d'Artistes i Tècnics Catalans per al Progrés de l'Arquitectura Contemporània (GATCPAC), creat al 1929, amb l'objectiu de promoure l'arquitectura d'avantguarda entroncant amb les corrents europees que es desenvolupaven aleshores.

Va ser professor d'arquitectura a la Universitat de Yale. L'any 1953 fou nomenat degà de l'Escola de Disseny de la Universitat de Harvard, càrrec que va exercir fins el 1969.

Al 1955 va fundar un nou despatx d'arquitectura amb diversos socis, que va realitzar projectes arreu dels Estats Units, tant comercials, com residencials, institucionals i d'oficines. A l'entorn de la Universitat de Harvard va dissenyar diversos edificis que formen part de les seves obres més representatives i en les quals es reflecteix l'atmosfera mediterrània que Sert va conservar en els seus dissenys al llarg de la seva vida professional.

Al 1981 va rebre la medalla d'Or de la Generalitat de Catalunya. Va morir al 1983, a Eivissa.

Departament d'expressió
 gràfica i artística

Fondo de les Creus, s/n
 08350 Arenys de Mar
 Tel. 93 7959603
 Fax 93 7959604
 a8035155@centres.xtec.es
 http://www.elstresturons.cat





Fundació Maeght

4.1.2.1 Obres significatives



Estudi J. Miró

Edifici d'habitatges del carrer Muntaner (Barcelona, 1930-1931)

Casa bloc (Barcelona, 1932-1936)

Joieria J. Roca (Barcelona, 1933-1934)

Dispensari Antituberculós (Barcelona, 1933-1935)

Ciutat de Repòs i de Vacances (Barcelona, 1934)

Pavelló de la República, Exposició Universal de 1937 (París, 1936-1937)

Estudi Joan Miró (Palma de Mallorca, 1955)

Centre de la Ciència i Holyoke (Boston, 1958-1965)

Ambaixada dels Estats Units (Bagdad, 1960)

Apartaments de la Universitat de Harvard (Boston, 1961-1963)

Fundació Maeght (Saint Paul de Vence, França, 1964)

Fundació Joan Miró (Barcelona, 1972-1975)

Departament d'expressió
gràfica i artística

Fondo de les Creus, s/n
08350 Arenys de Mar
Tel. 93 7959603
Fax 93 7959604
a8035155@centres.xtec.es
<http://www.elstresturons.cat>



Més fotografies a l'annex



4.2. Sert a Arenys de Mar



Josep Lluís Sert duagué a terme una sèrie de projectes a Arenys en els quals constaven una reforma completa a l'edifici del Xifré i el projecte d'una sèrie de pavellons per a utilitzar-los com a escola pública.

D'aquest dos projectes només es duagué a terme el de l'edifici Xifré, però sense gaire fidelitat, en el qual inclou la construcció del pavelló en el que ens interessem.

4.2.1 Pavelló Sert d'Arenys de Mar

L'edifici original sobre el que tractem, segons costa en el dossier original presentat per Josep Lluís Sert, s'anomenava Pavelló per a escoles, fou visat al 1935. Encarregat pel Segell Pro-Infància, la parcel·la en la qual es construí pertanyia als terrenys de l'Hospital Xifré.



Departament d'expressió
 gràfica i artística

Fondo de les Creus, s/n
 08350 Arenys de Mar
 Tel. 93 7959603
 Fax 93 7959604
 a8035155@centres.xtec.es
 http://www.elstresturons.cat





4.2.2. Característiques bàsiques del Pavelló

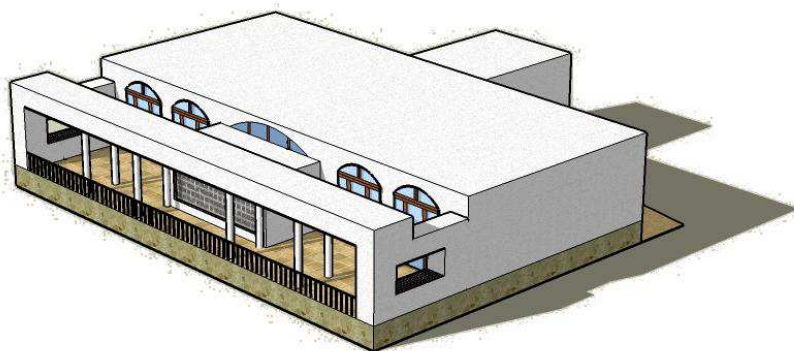


El Pavelló Sert és un dels primers edificis que va dissenyar l'arquitecte. És un edifici completament racionalista, com s'explica al següent apartat.

El cos principal està construït sobre un rectangle del qual parteixen quatre parets mestres. A la part posterior de l'edifici s'hi troba un altre espai més petit de forma cúbica.

A la part del Sud, exactament al Sud-Est, s'hi troben uns grans finestrals que donen a una terrassa porxada. A les parets laterals, orientades a l'Est i l'Oest, no hi trobem cap finestra. A la part posterior, al Nord, s'hi troba l'entrada, a la cara Oest del petit espai cúbic, en aquesta part de l'edifici i només hi han finestres a la part més alta del mur, no accessibles a peu pla.

En el següent model tridimensional podem veure com es l'edifici exteriorment (a l'annex hi ha més imatges 3D).



Departament d'expressió
 gràfica i artística

Fondo de les Creus, s/n
 08350 Arenys de Mar
 Tel. 93 7959603
 Fax 93 7959604
 a8035155@centres.xtec.es
<http://www.elstresturons.cat>





4.2.3. Un pavelló racionalista regionalista



El pavelló Sert té un estil totalment racionalista ja que s'adapta perfectament a les seves característiques, un edifici construït de dins cap enfora, on no hi trobem cap element innecessari. Estava projectat per un ús funcional molt concret, l'escola i veiem que els finestrals de vidre estan orientats cap al sud, cosa que fa que l'edifici estigui molt ven adaptat al medi i que les seves temperatures a l'hivern siguin més confortables.

Diem que és regionalista pel seu ús d'elements de la nostra terra com són la volta de catalana, la utilització de rajoles i el blanc en la pintura. Això li dona una personalitat molt pròpia del les terres mediterrànies i catalanes.

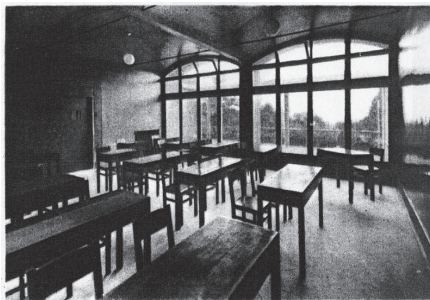
Aquestes característiques són presents a la majoria dels edificis de Josep Lluís Sert.



Departament d'expressió
 gràfica i artística

Fondo de les Creus, s/n
 08350 Arenys de Mar
 Tel. 93 7959603
 Fax 93 7959604
 a8035155@centres.xtec.es
 http://www.elstresturons.cat





4.2.4. Història de l'edifici

L'edifici Sert d'Arenys de Mar pertany a un dels primers encàrrecs que se li va fer al jove arquitecte Sert.

El pavelló, visat a l'octubre de 1935 per a un ús escolar, s'acabà de construir el 1937. L'edifici, encarregat pel Segell Pro Infància, havia de servir per impartir classes als nois i noies que estaven ingressats a l'Hospital preventori del Xifré durant llargues temporades, per no deixar el seu aprenentatge.



Al 1939 el preventori passà a formar part del *Patronato Nacional Antituberculoso* i seguidament al 1940 es cedí l'edifici a l'ajuntament per ubicar-hi l'alberg del *Centro de Juventudes Falangistas*. L'escola es convertí en un centre social on una aula s'utilitzava per a fer esport i l'altre per a les activitats de la falange. Fou aleshores quan es van realitzar els primers canvis a l'edifici, ja que es va afegir una xemeneia.

L'any 1962 l'escola es convertí en l'habitatge del director de l'alberg, el Sr Campuzano. Es van dur a terme reformes que van desdibuixar tant l'espai interior com l'aspecte exterior.

Al 1983, l'arribada de la democràcia, l'edifici tornà al seu ús públic per acollir els Serveis Socials d'Arenys de Mar. L'any 2003 es van començar unes obres de rehabilitació, per part de l'Escola Taller Sert. Durant la rehabilitació s'han reparat algunes patologies de l'edifici, a causa del pas dels anys, com ara filtracions, i s'han instal·lat els serveis (llum, sanejament, aigua, telèfon, calefacció...) pel terra. Finalment, s'ha pavimentat el terra i s'ha enguixat l'interior i arrebossat l'exterior. També s'ha renovat la il·luminació, la fusteria exterior, la pintura de l'edifici i l'enjardinament de l'entorn.

Actualment allotja el Centre de Documentació de Salvador Espriu.

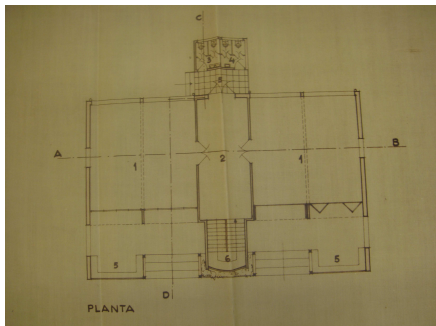
Departament d'expressió
 gràfica i artística

Fondo de les Creus, s/n
 08350 Arenys de Mar
 Tel. 93 7959603
 Fax 93 7959604
 a8035155@centres.xtec.es
 http://www.elstresturons.cat





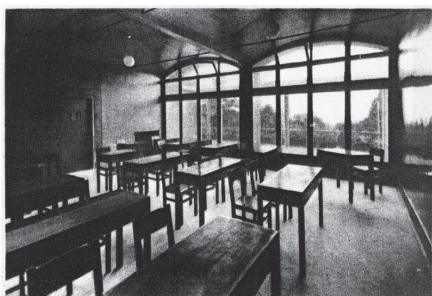
4.2.4.1 L'escola



L'edifici Sert, com ja hem dit abans, fou encarregat pel Segell Pro Infància com a escola per als nois i les noies que es trobaven ingressats a l'hospital Xifré.

El Segell Pro Infància era una organització encarregada de recaptar diners per a la construcció i el manteniment de centres infantils per a la prevenció de la tuberculosi. La seva finalitat era protegir nens amb la malaltia o que hi perillósament exposats, ja fos per causes socials o per debilitat des de naixement.

El Segell Pro Infància recaptava diners mitjançant la venda de segells de correus sense valor i de compra voluntària. (fotos segell)
 L'arquitectura de l'edifici està projectada d'una manera que l'aula s'estengui fins a fora, a la terrassa. D'aquesta manera Sert va aconseguir canviar el concepte de les antigues aules i el de l'ensenyament, ja que ara donava molt més de joc tant a professor com alumnes.



Sert en aquest edifici també dona importància a la llum, projectant amples finestrals. D'aquesta manera l'escola cobrava més vida i hi podia haver molta més ventilació, necessària per d'higiene del lloc.

L'escola es construeix encarada al sud i hi situa porticons de vidre, d'aquesta manera l'edifici estava sempre ple de llum tan a l'hivern com a l'estiu.

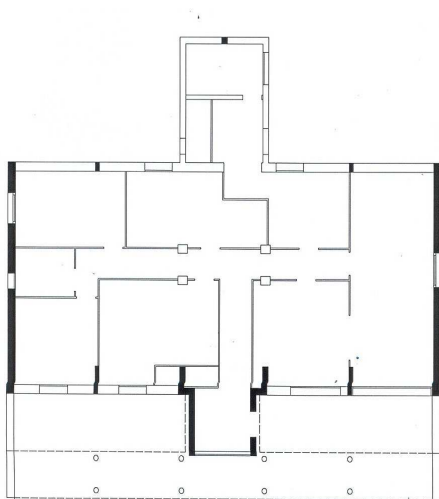
Departament d'expressió
 gràfica i artística

Fondo de les Creus, s/n
 08350 Arenys de Mar
 Tel. 93 7959603
 Fax 93 7959604
 a8035155@centres.xtec.es
 http://www.elstresturons.cat





4.2.4.2 La casa



Plànol de la casa

Al 1962, quan l'edifici Xifré funcionava com a alberg del *Centro de Juventudes Falangistas*, el director de l'alberg s'instal·là a viure a l'edifici i a conseqüència d'això es dugueren a terme obres de reforma a l'edifici.

Es van tapiar els accessos a les terrasses, es van obrir finestres noves als laterals, es va desplaçar l'accés a l'edifici a la terrassa, es van col·locar falsos sostres als interiors, tapant les voltes catalanes, i es van dividir les aules per encabir-hi els dormitoris, la cuina, i els serveis.



Fals sostre tapant la volta



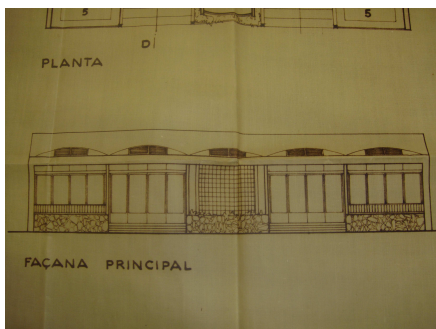
Departament d'expressió
 gràfica i artística

Fondo de les Creus, s/n
 08350 Arenys de Mar
 Tel. 93 7959603
 Fax 93 7959604
 a8035155@centres.xtec.es
 http://www.elstresturons.cat





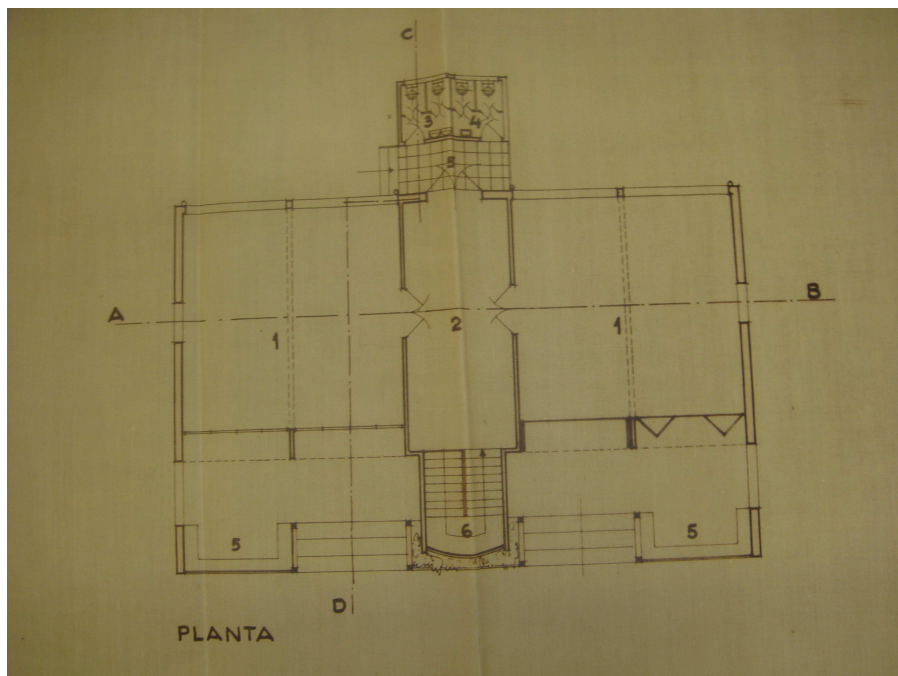
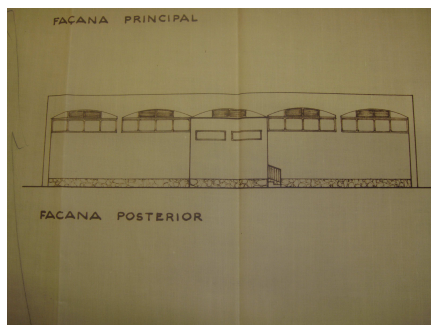
4.2.5. Evolució de l'edifici, a partir dels plànols



A partir del plànol original del Sert, cada una de les noves funcions que l'edifici ha tingut, ha derivat en diversos plànols que han modificat, no només la funció, sinó també els plànols de referència de l'edifici originals.

En el plànol original podem veure que l'edifici està organitzat en quatre espais, l'ample passadís, dues sales amples (les aules) amb uns grans finestrals, la terrassa i un altre on hi ha l'entrada i els serveis. La porta d'entrada es troba a la part posterior de l'edifici, és a dir a la banda oposada a la finestra. A les parets laterals no hi ha finestres, estan totes a la paret posterior i anterior. El sostre està format per voltes catalanes enrajolades.

Les parets mestres són marcades amb una línia més gruixuda que la resta.



Departament d'expressió
 gràfica i artística

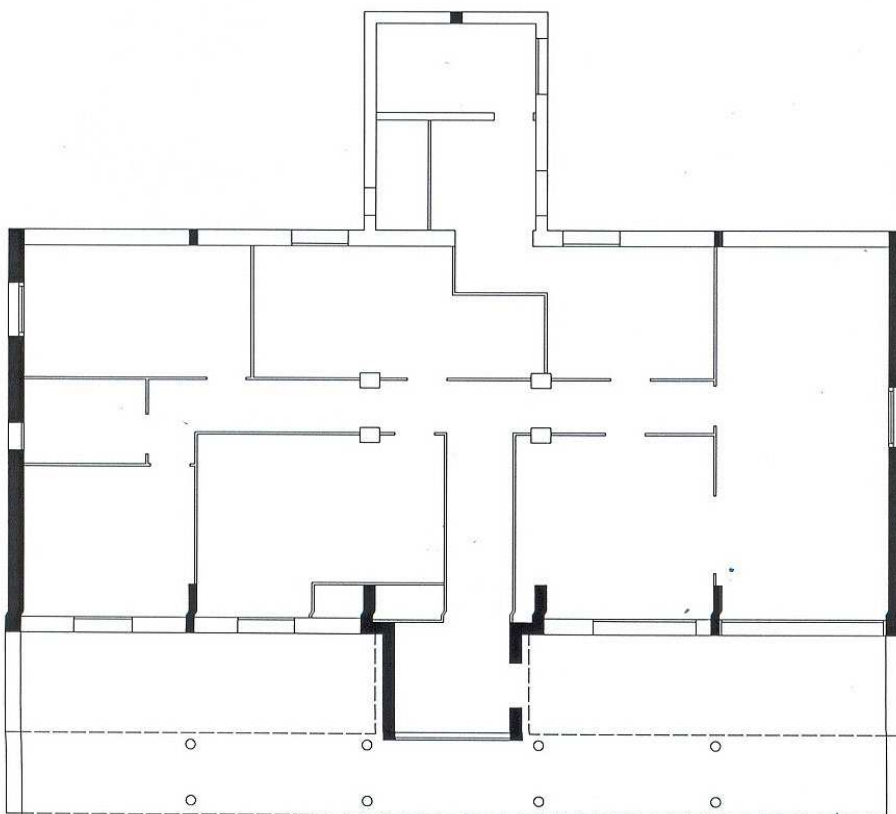
Fondo de les Creus, s/n
 08350 Arenys de Mar
 Tel. 93 7959603
 Fax 93 7959604
 a8035155@centres.xtec.es
 http://www.elstresturons.cat





Aquest és el plànol del pavelló quan era la casa del director de l'alberg del Xifré. Podem veure, tal com apreciem perfectament en el plànol, com s'ha reorganitzat de nou l'interior. Veiem que les parets mestres han estat canviades per donar nous espais. Les parets mestres interiors, que en el projecte inicial definien les aules, foren substituïdes per dues columnes, cada una d'elles. Es va posar un fals sostre per tancar les voltes i es van obrir finestres a les parets laterals.

Es va crear un accés a l'edifici per la terrassa, fet que va comportar un canvi molt gran en l'edifici, trencant completament la idea i el pensament de Sert en la manera de crear.



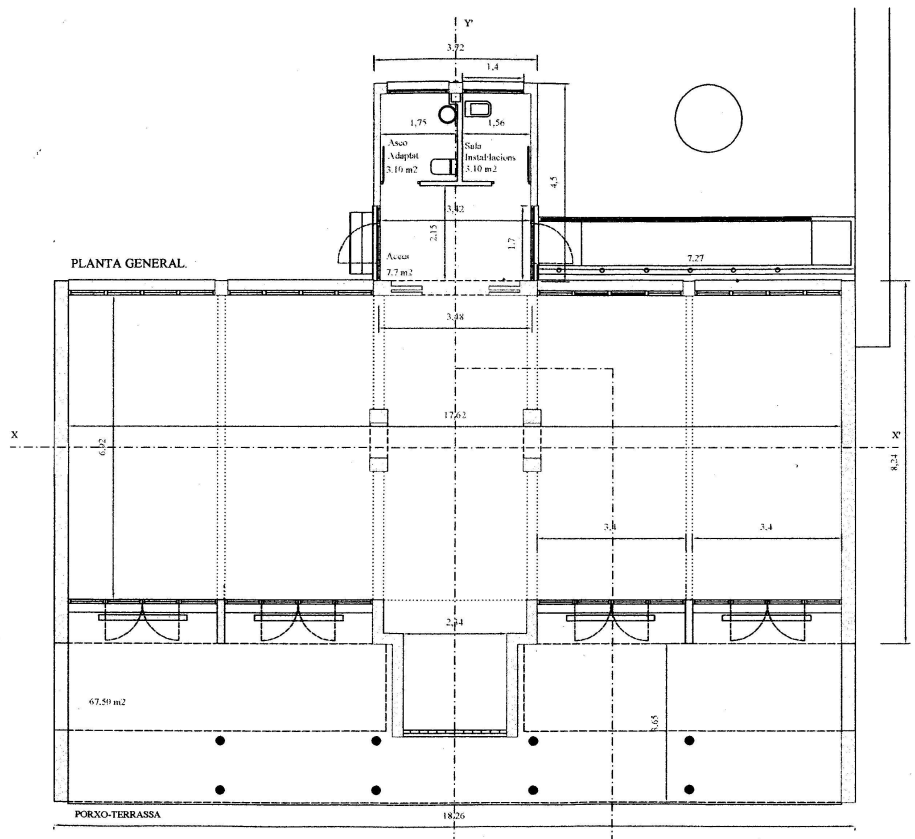
Departament d'expressió
 gràfica i artística

Fondo de les Creus, s/n
 08350 Arenys de Mar
 Tel. 93 7959603
 Fax 93 7959604
 a8035155@centres.xtec.es
 http://www.elstresturons.cat





Actualment s'ha dut a terme una remodelació de l'edifici per tornar-li a el seu aspecte origina, tal com cert l'havia dissenyat. S'ha eliminat el sostre falç i les finestres laterals. L'entrada per la terrassa també s'ha suprimit i només s'ha deixat l'original. El que no s'ha mantingut són les dues parets mestres i s'han deixat les columnes que aguantaven la casa, amb forma de U invertida, que li donen un toc de caràcter especial i una originalitat sorprenent. Ara l'edifici es conforma de tant sols de tres espais, l'espai interior que conforma el Centre de Documentació Espriu, la terrassa i l'entrada amb els serveis.



Departament d'expressió gràfica i artística

Fondo de les Creus, s/n
 08350 Arenys de Mar
 Tel. 93 7959603
 Fax 93 7959604
 a8035155@centres.xtec.es
 http://www.elstresturons.cat





5. Conclusions

Gràcies a aquest treball he pogut conèixer l'edifici menys conegut i de l'arquitecte Josep Lluís Sert. He pogut conèixer els seus orígens i la seva història, que per mi ha estat un descobriment ja que abans no en sabia res. He tingut, també, l'oportunitat de conèixer un edifici racionalista de primera mà. Durant el la realització del treball he pogut anar descobrint nous elements del qual en pensava una altre cosa en un principi, com per exemple el fet de que les columnes interiors són indispensables per al suport del pavelló.

Gràcies a la realització del dossier he pogut aprendre les funcions bàsiques del programa Page Maker d'edició de textos.



6. Agraïments

Voldria donar les gracies a la Montserrat Caba, arxivera del Centre de documentació Espriu, per la informació que ens ha pogut donar i per la dedicació que ha tingut per a nosaltres.

També haig de donar les gràcies a la Lourdes Anaya, arquitecte i coordinadora de l'Escola Taller Sert, que sense el seu ajut no me'n podria haver sortit.

Agraixo a la meva germaneta que m'hagi deixat la seva càmera de fotografier

Gràcies, també, a la meva família, companys de grup i tutor que m'han donat els anims necessaris per a poder fer aquest treball.

Departament d'expressió
 gràfica i artística

Fondo de les Creus, s/n
 08350 Arenys de Mar
 Tel. 93 7959603
 Fax 93 7959604
 a8035155@centres.xtec.es
 http://www.elstresturons.cat





7. Bibliografia

Documents

Martínez, P. "Pavelló Sert". A: Salobre núm 14, desembre 2003.

Sert, J. "Proyecto para escuelas".

Webs

Portes obertes al Pavelló Sert, nova seu del Centre Espriu d'Arenys de Mar. Ajuntament d'Arenys de Mar
<http://www.arenysdemar.cat/document.php?id=19613>

www.wikipedia.com / www.viquipedia.cat

Bases de dades

Arxiu Històric d'Arenys

Escola Taller la Raureta

Centre de Documentació S. Espriu

