

# Sant Feliu de Guíxols en xifres



**Ivan Ribas, Adrian Vegas, Ivan Trujillo, Rubén Rosales**

Tutora: Paula López

**Ins Sant Feliu de Guíxols**

# ÍNDIX

1.	INTRODUCCIÓ.....	3
2.	EL NOSTRE MUNICIPI: SANT FELIU DE GUÍXOLS .....	5
3.	LA CRISI ECONÒMICA ACTUAL .....	6
4.	RESULTATS DEL NOSTRE ESTUDI.....	7
4.1.	Població i densitat de població .....	7
4.2.	Població autòctona i estrangera .....	9
4.3.	Atur.....	13
4.4.	Sectors econòmics.....	16
5.	CONCLUSIONS .....	18
6.	BIBLIOGRAFIA.....	20

## 1. INTRODUCCIÓ

Al primer trimestre d'aquest curs, des del departament de matemàtiques, en van organitzar una xerrada sobre l'Idescat aprofitant que l'any 2013 va ser l'any internacional de l'Estadística i per si ens podia ser d'utilitat per consultar dades del Idescat pel projecte de recerca que havíem de fer durant aquest curs i pel treball de recerca de l'any vinent. Aquesta xerrada la coordinadora de servei d'atenció als usuaris de l'Idescat. Durant aquesta xerrada ens van explicar en què consistia l'Idescat, què feien, com es recollien les dades i els criteris que seguien a l'hora de publicar dades, també ens van presentar la web d'estadística [www.aprenestadistica.cat](http://www.aprenestadistica.cat). Durant tota la presentació va utilitzar exemples del nostre municipi (Sant Feliu de Guíxols) per tal de fer-nos més amena i propera la xerrada.

Amb aquesta xerrada ens vam adonar de tota la informació que podem extreure d'aquest portal web, en particular sobre el nostre municipi. Hi havia dades que ens van sorprendre molt com poder arribar a saber la tipologia d'estudis de la població del nostre municipi o el nombre de població autòctona i estrangera.

Quan més endavant ens vam haver de plantejar el tema del nostre projecte de recerca DE 4rt d'ESO, vam creure interessant utilitzar tota la informació que ens proporciona l'Idescat per poder comparar dades del nostre municipi amb la nostra província o amb la comunitat autònoma on vivim per tal d'entendre i conèixer millor la ciutat on vivim. Quan vam proposar el tema a la nostra tutora de matemàtiques ens va comentar la possibilitat de presentar-ho al concurs que organitza la facultat d'estadística de la UPC anomenat "Planter de Sondeig". Quan vam mirar les bases del concurs vam veure que hi havia un apartat específic pels treballs que utilitzaven dades de l'Idescat i vam creure convenient presentar-nos.

Primerament volíem tenir en compte totes les dades que es pot trobar sobre un municipi al Idescat però de seguida ens vam adonar que havíem de delimitar el nostre treball pel gruix de dades que hi ha. D'entre tots els possibles temes que hi ha, vam considerar que podia ser interessant estudiar i analitzar les dades

que ens poguessin donar informació de com ha afectat la crisi al nostre municipi. També vam considerar que seria interessant comparar les dades del nostre municipi i comarca (Baix Empordà) amb les altres comarques de la nostra província com amb la nostra província (Girona) i la comunitat autònoma (Catalunya). Per tant, els objectius principals del nostre treball són:

- a) Estudiar com ha afectat la crisi a Sant Feliu de Guíxols a partir de les dades proporcionades per l'Idescat.
- b) Comparar alguns ítems estudiats amb les altres comarques del Baix Empordà així com les dades generals de la nostra província i comunitat autònoma.

En aquest treball primerament hi ha una petita explicació dels trets més característics de Sant Feliu de Guíxols així com de la crisi econòmica que ha afectat al nostre país. En la segona part del treball es presenten les dades que hem tingut en compte, amb l'explicació dels ítems que hem considerat importants per tractar el tema de l'atur, així com els gràfics que resumeixen les dades presentades. Els resultats s'han organitzat per temes, i en cada subapartat s'ha inclòs les dades del municipi, de la comarca i de la comunitat autònoma. Per últim es presenten les conclusions del treball. Per últim cal dir que totes les dades que s'han utilitzat són les darreres publicades al Idescat, però, degut a que cada any no es fa cens ni que cada any es publiquen estadístiques de tots els àmbits, els anys d'alguns ítems poden ser diferents entre altres ítems del treball. En cada cas hem afegit com a peu de taula la font de les dades i l'any d'aquestes.

## 2. EL NOSTRE MUNICIPI: SANT FELIU DE GUÍXOLS

Sant Feliu de Guíxols és una ciutat de la comarca del Baix Empordà a la província de Girona (Catalunya) tocant ja a la comarca de la Selva. La ciutat de Sant Feliu de Guíxols se situa al centre de la Costa Brava, entre els municipis de Castell-Platja d'Aro i Santa Cristina d'Aro. Tradicionalment se l'ha considerat la capital de la Costa Brava.



Imatge 1. Mapa de Catalunya amb la situació de Sant Feliu de Guíxols

Es troba a 34 km de Girona i a 105 km de Barcelona. El cap de municipi s'enclava a la badia de Sant Feliu, entre els puigs de Sant Elm i de les Forques. El seu clima és mediterrani i les temperatures són suaus tot l'any. És un important enclavament turístic per la seva condició de ciutat marinera.

Segons Joan Coromines, la paraula que usarien els ibers per designar el lloc on estaven és Kuixsalos. D'aquest mot iber del qual en desconeixem el significat, n'han derivat Jecsalis, Guessalis, Guissalis i, finalment, l'actual Guíxols.

La ciutat de Sant Feliu va ser un dels centres més importants de la indústria del suro tapera del Baix Empordà i fins a la crisi dels anys 30 del segle XX va ser l'activitat econòmica dominant. Amb l'inici del "desarrollismo franquista", Sant Feliu no s'incorporà de ple al turisme de masses, tal com feren les seves poblacions veïnes de Platja d'Aro o Tossa de Mar. A la llarga, la indústria que quedava ha anat tancant i finalment, Sant Feliu s'ha encarat al turisme com a activitat econòmica principal.

### 3. LA CRISI ECONÒMICA ACTUAL

La crisi econòmica actual es va iniciar al 2008 i actualment continua. També anomenada Gran Recessió, és d'abast mundial i va començar als Estats Units d'Amèrica.

La crisi financera espanyola, es va iniciar com a part de la crisi financera global del 2007-2012 i ha continuat com a part de la crisi del deute sobirà europeu que ha afectat principalment als estats del sud d'Europa i Irlanda.

A Espanya, durant aquest període, es van generar préstecs hipotecaris de llarg termini (per 40 anys), el mercat de la construcció va caure i això va provocar la fallida de grans empreses del sector i un augment greu de l'atur, que arriba al 25,3% a març de 2014.

Els principals factors que la van causar van ser principalment: els alts preus de les matèries primeres deguda a una elevada inflació a tot el món, una sobrevaloració del producte, una crisi alimentaria mundial i energètica, l'amenaça d'una recessió en tot el món, a més de la crisi hipotecaria i de crèdits, afectant principalment als països més desenvolupats, on les conseqüències d'aquesta han estat més significatives.

Com a conseqüència d'aquesta crisi financera, s'ha produït una atmosfera de desconfiança en tota la població, ja que aquesta delicada situació afecta directament als ciutadans i a les empreses. La por d'un possible empitjorament de l'economia del país produeix la reducció del consum per part de les

persones. Amb aquesta reducció s'origina també la desconfiança de les empreses i una incidència perjudicial en el creixement econòmic, agreujant així la crisi. Per això, moltes empreses han fet fora a gran part del seu planter de treballadors. Tot això es converteix en un espirall negatiu que es va autoalimentant contínuament.

## 4. RESULTATS DEL NOSTRE ESTUDI

A continuació es presenten alguns indicadors més característics de la població de Sant Feliu per tal de poder fer-nos una idea més precisa del nostre municipi.

### 4.1. Població i densitat de població

En aquest apartat s'han inclòs algunes dades sobre la població del nostre municipi comparant-les amb els altres municipis de la nostra comarca, així com amb el total de la província de Girona i de tot Catalunya.

- **Població**

	Sant Feliu de Guíxols	Baix Empordà	Girona	Catalunya
Homes	10895	66999	382685	3725318
Dones	11050	66788	378947	3828332
Total	21945	133787	761632	7553650

Taula 1. Població per sexe 2013. Font: Idescat. Padró municipal

La taula anterior ens mostra la població total del nostre municipi amb un total de 21.945 habitants. És la segona població del Baix Empordà amb més població després de Palafrugell que el supera amb 1.000 habitants. Dins de la nostra comarca, el nostre municipi representa el 16,4% de la població total; de la província de Girona representa el 2,9% i de tot Catalunya només el 0,3%.

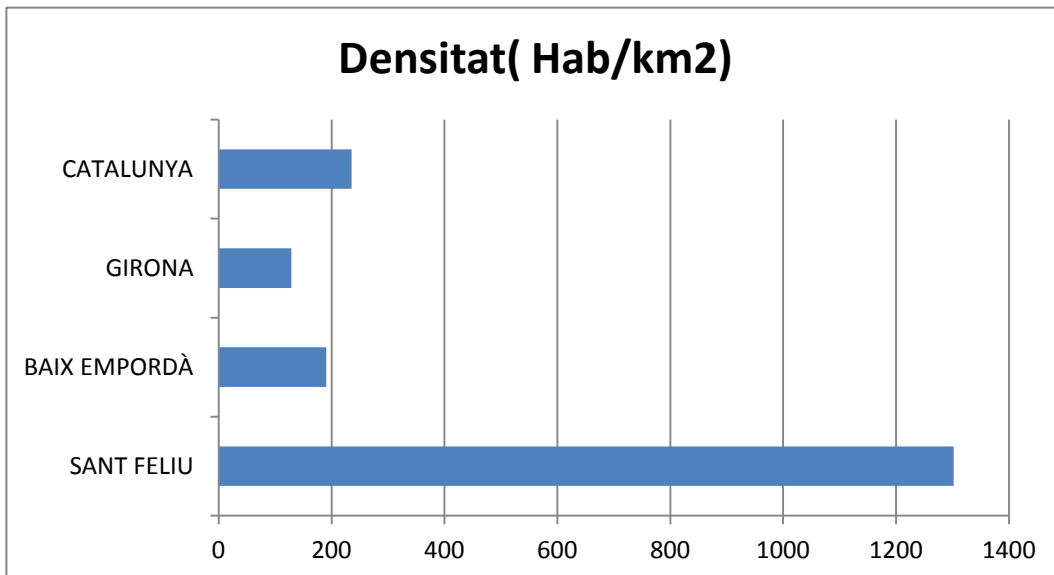
La distribució entre homes i dones és força semblant.

- **Densitat de població**

La **densitat de població** és la relació entre el nombre d'habitants i la superfície d'una regió, expressada en habitants per quilòmetre quadrat.

	Sant Feliu de Guíxols	Baix Empordà	Girona	Catalunya
<b>Densitat</b>	1302,1	190,7	129	235,3

Taula 2. Densitat de població del 2013 (Font: Idescat. Padró Municipal d'Habitants)



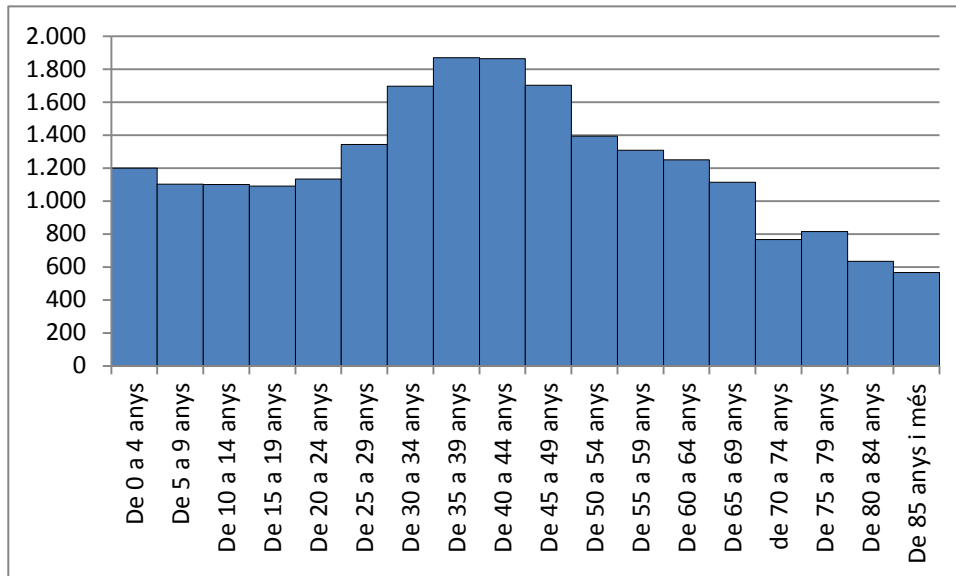
Gràfic 1. Densitat de població del 2013

Tal com mostra el gràfic anterior, la densitat de població de Sant Feliu és molt elevada en comparació a la resta del nostre territori. Per tant, hi ha poques terres per cultiu perquè tal com hem dit anteriorment i com veurem més endavant, aquest municipi està principalment dedicat al turisme. De fet, si comparem la nostra comarca amb les 41 comarques de Catalunya, el Baix Empordà se situaria a la posició 11 si les ordenéssim de major a menor densitat de població.



- **Població per grups d'edat**

El gràfic següent mostra la distribució de la població per grups d'edat del nostre municipi. Es pot observar com tendeix a una distribució normal però amb més valors a l'esquerra, per tant no podem dir que sigui una població envellida.



Gràfic 2. Distribució de la població de Sant Feliu de Guíxols per grups d'edat. Font: Padró municipal 2013.

## 4.2. Població autòctona i estrangera

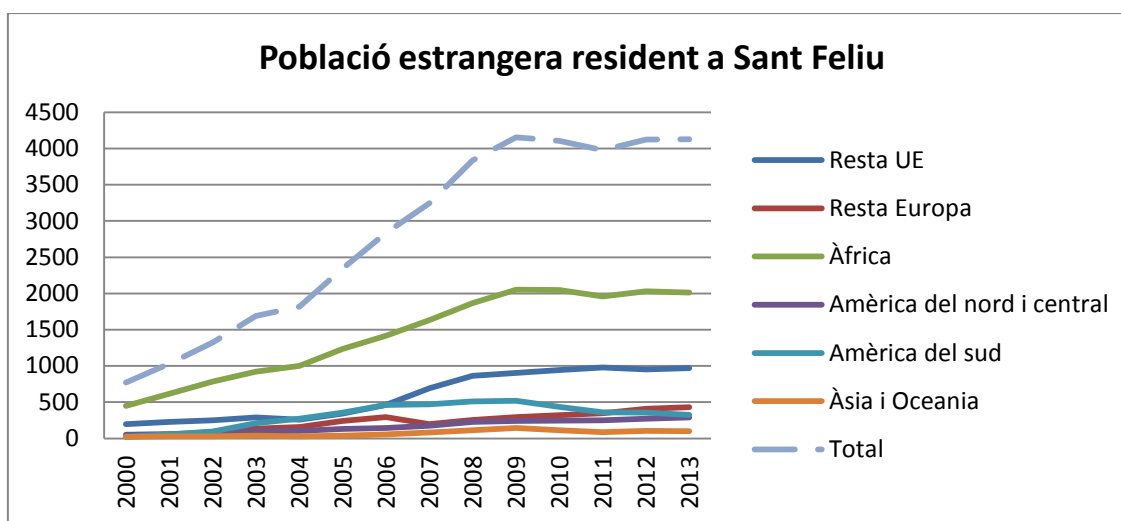
En aquest apartat s'ha volgut estudiar les migracions de la població per veure si ha influenciat la crisi. Per això hem estudiat primerament l'evolució de la població estrangera i seguidament l'evolució de la població del nostre municipi que ha hagut d'emigrar a l'estranger.

- **Població estrangera**

La taula que mostrem a continuació ofereix informació relativa a la població estrangera resident a Sant Feliu segons la seva nacionalitat.

	Resta UE	Resta Europa	Àfrica	Amèrica del nord i central	Amèrica del sud	Àsia i Oceania	Total
<b>2000</b>	199	26	447	52	26	21	<b>771</b>
<b>2001</b>	229	46	616	59	55	27	<b>1.032</b>
<b>2002</b>	249	89	784	76	97	29	<b>1.324</b>
<b>2003</b>	289	137	923	96	208	39	<b>1.692</b>
<b>2004</b>	257	157	999	103	271	31	<b>1.818</b>
<b>2005</b>	343	241	1.233	132	354	39	<b>2.342</b>
<b>2006</b>	460	296	1.414	145	463	57	<b>2.835</b>
<b>2007</b>	690	197	1.632	174	473	81	<b>3.247</b>
<b>2008</b>	864	255	1.866	228	512	111	<b>3.836</b>
<b>2009</b>	905	292	2.053	242	518	145	<b>4.155</b>
<b>2010</b>	942	321	2.049	247	436	112	<b>4.107</b>
<b>2011</b>	978	345	1.959	249	359	88	<b>3.978</b>
<b>2012</b>	951	408	2.030	274	357	105	<b>4.125</b>
<b>2013</b>	970	432	2.011	291	325	98	<b>4.127</b>

Taula 3. Població estrangera per nacionalitat resident a Sant Feliu de Guíxols, Font: Idescat. Padró municipal.



Gràfic 3. Evolució de la població estrangera a Sant Feliu de Guíxols.

Tot i que la població total estrangera no ha disminuït en els darrers anys, si que podem observar que la tendència ha canviat. Durant els anys 2000-2008 es veu un gran augment de la població estrangera que va venir a Sant Feliu de Guíxols però, en els darrers anys, aquest augment no ha sigut tant gran, i fins i

tot, en alguns grups (Àfrica, Amèrica del Sud i Àsia) que són els que majoritàriament venen per treball, han disminuït en els darrers anys.

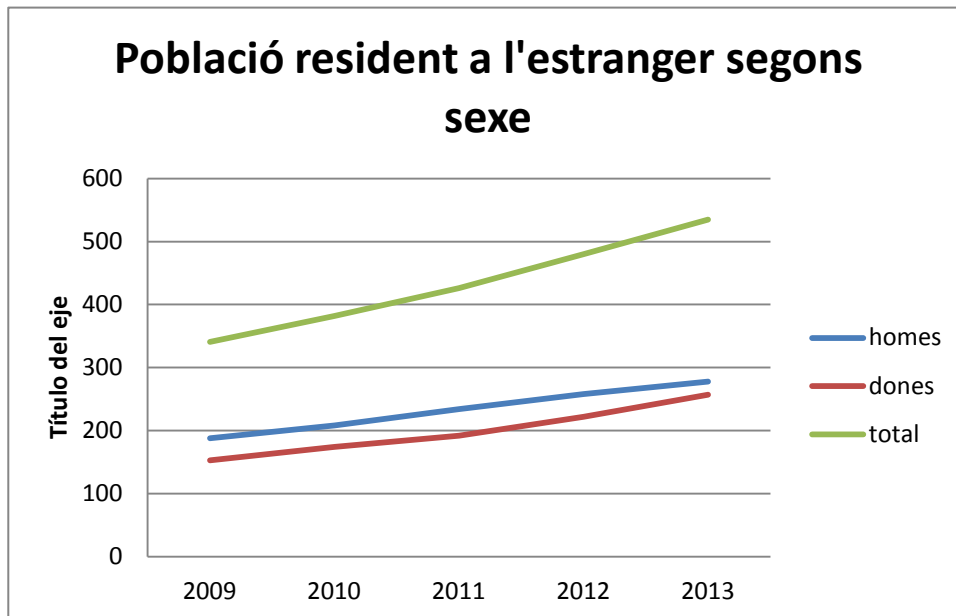
- **Població resident a l'estranger**

Aquesta estadística ofereix informació relativa a la població resident a l'estranger segons lloc de residència.

Any	homes	dones	total
2009	188	153	341
2010	208	174	382
2011	234	192	426
2012	258	222	480
2013	278	257	535

Taula 4. Població de Sant Feliu de Guíxols resident a l'estranger. Font: Idescat, Padró municipal.

A continuació mostrem el gràfic de l'evolució de la població de Sant Feliu de Guíxols resident a l'estranger:



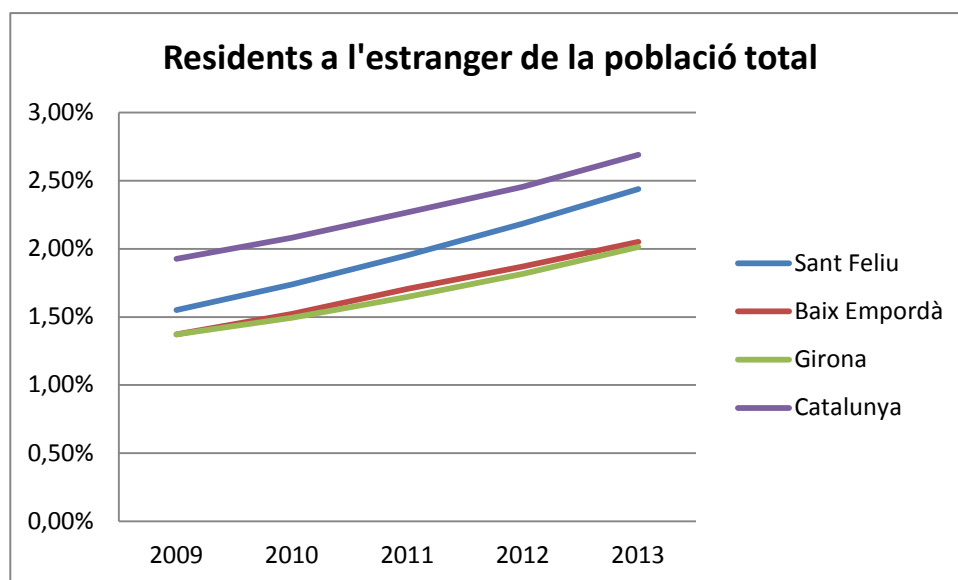
Gràfic 4 .Evolució de la població de Sant Feliu resident a l'estranger.

Aquest gràfic ens mostra com clarament, en els darrers anys hi ha hagut un augment de la gent de Sant Feliu de Guíxols que ha hagut de marxar a l'estranger, sent més els homes que les dones.

També hem volgut veure si el nostre municipi pateix més migració o menys que la resta de Catalunya. Per això hem comparat la població resident a l'estranger amb la població total i així hem obtingut una proporció que ens ha permès fer comparatives amb les dades de la nostra comarca, província i tot Catalunya:

	Sant feliu	Baix Empordà	Girona	Catalunya
2009	1,55%	1,37%	1,37%	1,93%
2010	1,74%	1,52%	1,49%	2,08%
2011	1,95%	1,71%	1,65%	2,27%
2012	2,19%	1,87%	1,82%	2,45%
2013	2,44%	2,05%	2,01%	2,69%

Taula 5. Percentatge de la població que resideix a l'estranger en funció de la població total. Font: Idescat, Padró municipal.



Gràfic 5. Evolució de la població resident a l'estranger.

Tal com mostren les dades anteriors i el gràfic, en tots els casos la població resident a l'estranger ha anat augmentant al llarg d'aquests últims anys. Però, si comparem el nostre municipi amb la nostra comarca i província, veiem que

estem per sobre, és a dir, a Sant Feliu de Guíxols hi ha més gent resident a l'estranger en proporció que a la província de Girona. En canvi, si ho comparem amb tot Catalunya, estem per sota.

### 4.3. Atur

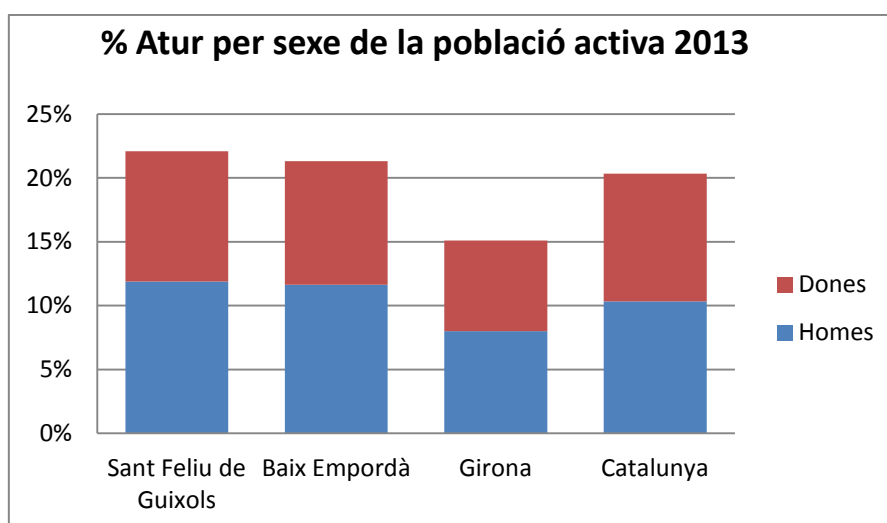
S'enten com **atur registrat** al nombre de persones de 16 anys i més que busquen ocupació, hagin treballat amb anterioritat o no, registrades a les Oficines de Treball de la Generalitat o del Servei Públic d'Ocupació Estatal. Actualment està regulat per l'Ordre ministerial d'11 de març de 1985 (BOE del 14 de març).

- **Atur per sexe**

A partir del nombre d'aturats i la població activa, hem confeccionat la següent taula fent el quocient entre aquests dos paràmetres.

	Sant Feliu de Guixols	Baix Empordà	Girona	Catalunya
<b>Homes</b>	11,90%	11,64%	7,99%	10,32%
<b>Dones</b>	10,19%	9,68%	7,10%	10,00%
<b>Total</b>	22,09%	21,32%	15,09%	20,33%

Taula 6. Atur registrat (aturats/població activa) 2013. Font: Idescat.



Gràfic 6 . Distribució dels aturats per sexe.

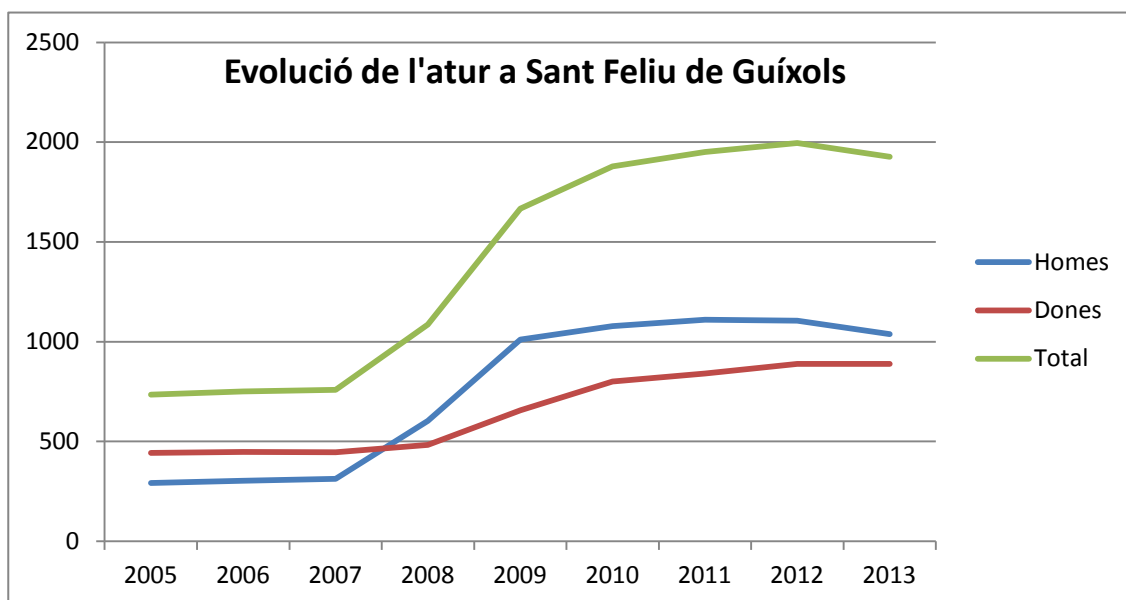
Tant en el nostre municipi com en la resta de territori català, el percentatge de dones aturades és lleugerament inferior que el d'homes.

- **Evolució de l'atur**

A continuació hem volgut veure com ha afectat la crisi econòmica a Sant Feliu de Guíxols al llarg dels anys estudiant el nombre d'aturats que hi ha hagut durant els anys 2006 fins l'actualitat al nostre municipi.

Any	Homes	Dones	Total
2005	291,7	442,6	734,3
2006	303,2	447,6	750,8
2007	313	445,8	758,8
2008	603,5	482,9	1.086,40
2009	1.010,20	656,8	1.667,00
2010	1.077,90	800,7	1.878,60
2011	1.110,00	840,7	1.950,70
2012	1.106,20	888,8	1.995,10
2013	1.037,30	888,7	1.926,00

Taula 7. Atur registrat per sexe. Font: Idescat a partir de les dades del Departament d'Empresa i Ocupació.

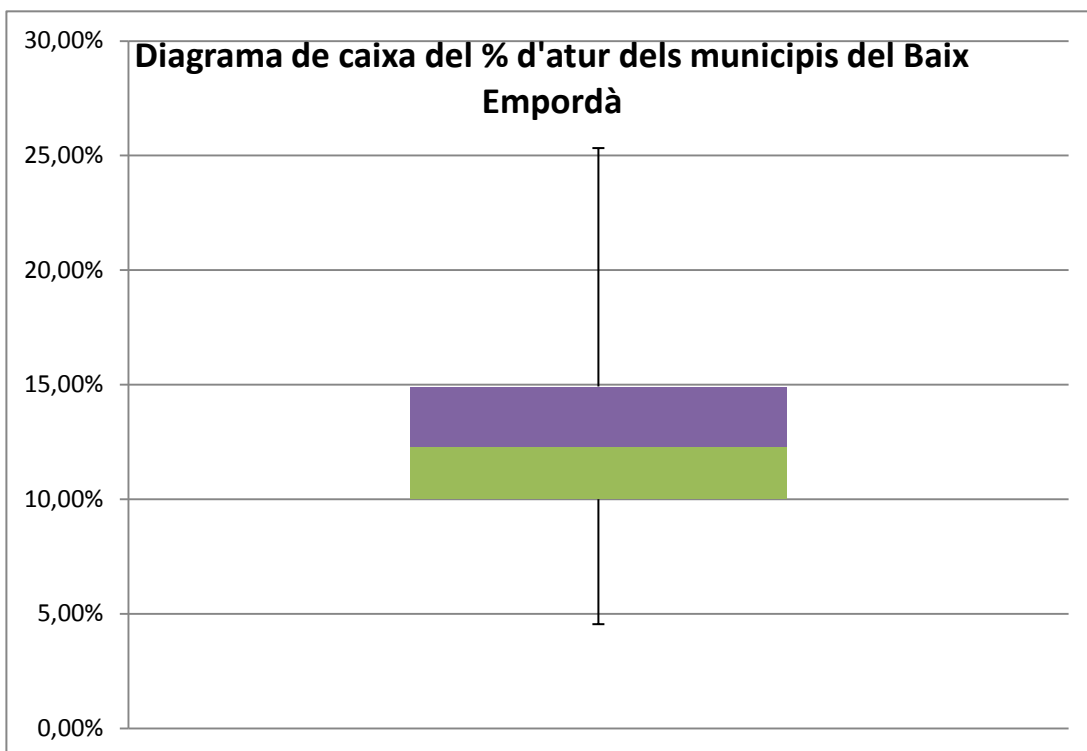


Gràfic 7. Atur a Sant Feliu de Guixols al llarg dels anys.

Tal com mostra el gràfic anterior, l'atur a Sant Feliu de Guíxols ha augmentat molt entre els anys 2007 i 2010. A partir del 2010 fins l'actualitat s'ha mantingut, fins i tot hi ha un lleuger descens l'últim any. En el cas dels homes, l'atur va augmentar molt més que en el cas de les dones els primers anys de la crisi, possiblement perquè pertanyen al sector de la construcció.

- **Atur als municipis del Baix Empordà**

Per últim, dins aquest apartat, hem volgut veure si el nostre municipi presenta molt més aturats en relació a la població activa, que els altres municipis de la nostra comarca, o menys. Per mostrar els resultats trobats, hem fet el següent diagrama de caixa:



Gràfic 8. Percentatge d'atur dels municipis del Baix Empordà.

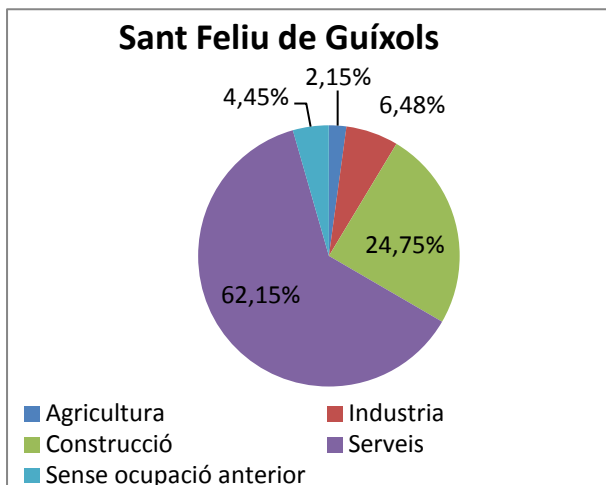
Aquest diagrama de caixa ens mostra la distribució del tant percent d'atur dels municipis de la nostra comarca. Tenint en compte que el nostre municipi té un 22,09% d'atur, ens trobem en la part alta del gràfic. De fet, mirant totes les dades, són el quart municipi del Baix Empordà amb més atur, després de Palafrugell, La Bisbal d'Empordà i Ullastret.

#### 4.4. Sectors econòmics

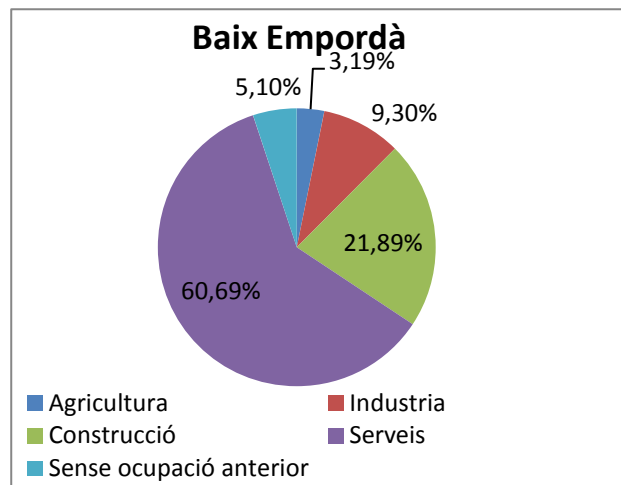
També hem volgut estudiar si l'atur ha afectat més a uns sectors que d'altres. Per això hem desglossat l'atur per sectors econòmics.

	Sant Feliu de Guíxols		Baix Empordà		Girona		Catalunya	
<b>Agricultura</b>	41,5	2,15%	342,4	3,19%	1767	3,10%	12.865,4	2,01%
<b>Indústria</b>	124,8	6,48%	968,8	9,30%	7121	12,50%	93.945,3	14,74%
<b>Construcció</b>	476,8	24,75%	2.349,10	21,89%	9805	17,21%	92.349,5	14,49%
<b>Serveis</b>	1197,2	62,15%	6.512,60	60,69%	35297	61,98%	406.914,6	63,85%
<b>Sense ocupació anterior</b>	85,8	4,45%	556,6	5,10%	2955	5,19%	31.220,0	4,89%
<b>Total</b>	1.926,0	100%	10.729,4	100%	56946	100%	637.294,8	100%

Taula 8. Atur per sectors econòmics. Font: Idescat

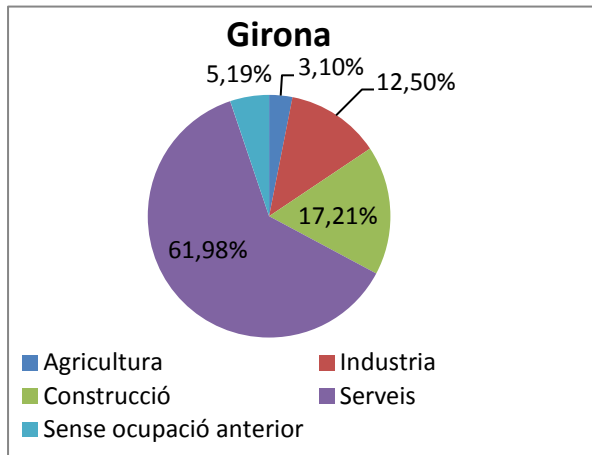


Gràfic 9. Atur per sectors econòmics a Sant Feliu de Guíxols

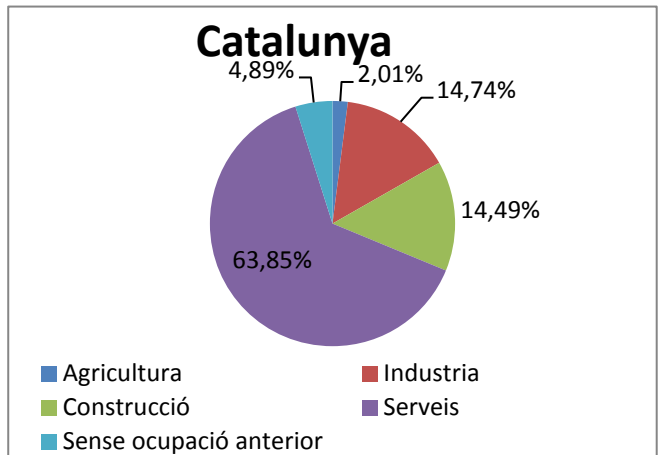


Gràfic 10. Atur per sectors econòmics al Baix Empordà





Gràfic 11. Atur per sectors econòmics a Girona



Gràfic 12. Atur per sectors econòmics a Catalunya

Com mostren els gràfics següents, la crisi sobretot ha afectat a la població que treballava al sector serveis i a la construcció. En el cas de Sant Feliu de Guíxols podem veure que el percentatge dels aturats procedents de la construcció és força més elevat que a Catalunya.

## 5. CONCLUSIONS

Un cop ja tenim totes les dades reflectides en les gràfiques o taules respectives i una vegada ja hem analitzat estadísticament tots els resultats que hem obtingut, és el moment de fer un balanç total del nostre treball. Per obtenir aquest balanç ens hem de fer una pregunta important, ha afectat la crisi a la població realment com es diu o només són rumors?

Un gran indicador del moment que viu un país o una regió determinada és la quantitat de població estrangera que conté dins del seu àmbit territorial, és a dir, com més gran és el nombre d'immigrants normalment és millor el benestar econòmic de la població. Aquesta arribada massiva d'immigrants que va patir la nostra ciutat entre el període de 2000 – 2008 contrasta amb el bon moment que vivia la població espanyola en general. Amb l'arribada de la crisi es pot observar que l'arribada d'immigrants ha disminuït notablement, ja que trien altres llocs amb un nivell de treball superior.

Un altre indicador molt important és el nombre de població espanyola que emigra a altres països. Aquest fenomen d'emigració havia disminuït a finals del segle XX i principis del XXI però amb l'arribada de la crisi, aquest fenomen ha tornat a aparèixer i amb molta força. Un 2,44% de la població del nostre municipi, Sant Feliu de Guíxols va marxar fora d'Espanya a l'any 2013. Aquest fet juntament amb la disminució de l'arribada d'immigrants pot arribar a provocar una disminució de la població si continua aquesta tendència durant un període llarg de temps.

Un aspecte negatiu per al nostre municipi és que en gran majoria la població treballa en el sector serveis ja que és un municipi amb un gran nivell turístic i a la construcció, donat que en els darrers anys s'han fet moltes segones residències a pobles costaners com el nostre. La crisi actual ha afectat amb major gravetat al sector serveis i a la construcció per això podem veure que, des de l'arribada de la crisi econòmica al 2008 fins l'actualitat, l'atur ha anat augmentant fins al punt que, en l'actualitat, la nostra ciutat té una quantitat d'aturats que està per sobre de la mitjana de Catalunya, situant-se com el quart municipi amb més quantitat d'aturats de la província de Girona amb un 22,09% de la població en situació d'atur. En quan a les diferències entre sexes, l'atur,

en el nostre municipi, ha afectat més als homes que a les dones, sobretot en els primers anys de la crisi.

Amb aquests aspectes comentats juntament amb la resta d'elements estudiats prèviament, podem afirmar que la crisi econòmica actual està afectant molt greument a tota la població de Sant Feliu de Guíxols i si aquest fenomen continua durant un període de temps més gran pot tenir unes conseqüències catastròfiques.

## 6. BIBLIOGRAFIA

- <http://www.idescat.cat>
- [http://ca.wikipedia.org/wiki/Recessi%C3%B3\\_global\\_2008-2012](http://ca.wikipedia.org/wiki/Recessi%C3%B3_global_2008-2012)
- [http://ca.wikipedia.org/wiki/Sant\\_Feliu\\_de\\_Gu%C3%ADxols](http://ca.wikipedia.org/wiki/Sant_Feliu_de_Gu%C3%ADxols)
- <http://www.fme.upc.edu/planter>