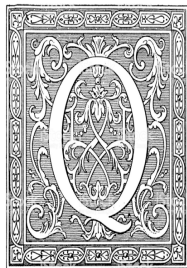


LA PESTA NEGRA A L'EDAT MITJANA

DADES I FACTORS IMPORTANTS SOBRE AQUESTA PANDÈMIA

En aquest article us podreu informar al complet sobre una pandèmia que va marcar la història com va ser la Pesta Negra durant l'Edat Mitjana. Per una altra part hem afegit algunes curiositats sobre aquesta pandèmia perquè sigui més interessant i aprengueu coses noves.



Quan parlem de l'origen de la pesta negra o bubònica, ens hem de situar geogràficament a Àsia. Concretament, al desert de Gobi en el segle XIV, i entre els anys 1331 – 1334. En aquests anys allà van ocórrer els primers casos d'aquesta pandèmia històrica a l'Edat Mitjana .



Timetoast timelines



Aquesta pandèmia es va estendre des dels primers casos d'infecció al desert de Gobi, per la Xina, després va passar a l'Índia i finalment a Rússia. Però més tard es va propagar per les rutes de comerç i als ports mediterranis d'Europa a l'any 1346, i va aconseguir el seu punt màxim entre 1347 - 1353, matant a més d'un terç de la població europea. Per una altra part també va afectar a una part d'Àfrica.

Llibre de Socials

La pesta negra, tenia una simptomatologia extremadament mortal causada per la bactèria *Yersinia Pestis*, que usualment es troba a les puces i els polls d'alguns rosegadors. És per això que es van adjudicar a les rates i a les seves puces com els agents transmissors del bacteri. Existeixen tres tipus de pesta: la bubònica, la septicèmica i la pulmonar. Els símptomes que compartien eren: febre alta, mal de cap, dolors al cos i debilitació del cos. Per una altra part, els símptomes que les diferenciaven eren:



Infobae

La bubònica, que era la forma més freqüent de la malaltia i alguns dels símptomes eren: els limfàtics (bubons) inflats que poden estar situats a l'engonal, l'aixella o el coll, tenir aproximadament la mida d'un ou de gallina, ser sensibles i fermes a la palpació, calfreds i dolors musculars.



Viquipedia

La septicèmica, ocorre en el 10-20% dels afectats. La majoria de vegades és una complicació de la pesta bubònica, encara que en un de cada deu casos el pacient no té bubons. Aquests pacients tenen molt mal estat general i alguns dels símptomes eren: diarrea i vòmits, dolor abdominal. Tenen la tensió arterial molt baixa i acaben desenvolupant una fallada multiorgànica, amb alteració de la funció de múltiples òrgans. La mortalitat en aquests casos arriba a el 50%.



hsbnoticias



Per últim, la neumònica o pulmonar, que era el tipus menys freqüent de pesta, però era el més perillós, perquè es podia transmetre de persona a persona a través dels signes i els símptomes apareixien a les poques hores de la infecció i podien incloure: tos amb sang a l'expectoració (esput), manca d'alè, nàusees i vòmits, dolor al pit. La pesta pulmonar avançava amb rapidesa i podia causar insuficiència respiratòria i xoc dins dels dos dies de la infecció. La pesta pulmonar s'havia de tractar dins de les 24 hores posteriors a l'aparició dels signes i els símptomes, o era possible que la infecció fos mortal.

Depositphotos

Els doctors de la pesta utilitzaven la sangria i altres remeis, com ara posar gripaus o sangoneres sobre els papus, per a «reequilibrar els humors» com a rutines tradicionals. Aquests metges per regla general no podien interactuar amb el públic en general a causa de la naturalesa del seu treball i la possibilitat d'encomanar la

malaltia a altres; també podien ser subjectats a quarantena.

Viquipedia



No acaba d'haver-hi acord entre els historiadors, metges i biòlegs sobre quin agent infecciós va causar la malaltia. Per tant, no hi ha consens sobre si va ser o no una varietat de la pesta bubònica o una altra malaltia diferent, com el carboncle, l'anomenada pesta negra. En aquell temps la medicina no estava preparada, no ja per tractar la malaltia, sinó que ni tan sols per a investigar-la, tot i els heroics esforços i sacrificis de persones com Juan Tomás Porcell. No obstant això, la majoria de varietats de *Yersinia pestis* s'han trobat a la Xina, el que suggereix que l'epidèmia podria haver-se



originat en aquesta regió...

El extremo sur

La pesta negra va afectar l'economia en gran mesura, ja que hi havia escassetat de personal per la pandèmia, però després de la pandèmia tot va anar a millor, ja que la població es va reduir entre un 30% i un 50% i per això la població va tenir llocs amb salaris més alts, i més terres i hi van haver aliments disponibles per als camperols.



Pinterest



Segons l'historiador de la Medicina, Francesc Cremades, de la Universitat d'Alacant, el metge lleidatà va ser el primer que va compondre un tractat de prevenció de la pesta. "Van ser diversos els llibres que van abordar el tema de la pesta de 1348, però la seu Regiment és el primer escrit en català i amb un ànim d'utilitat pública i el primer de tots els que van abordar la Mort Negra".

academia.edu