

**PROJECTE  
EDUCATIU  
DE CENTRE  
(PEC)**

# ÍNDEX

1. Introducció i referents normatius	3
2. Definició institucional	4
2.1.- Identitat del centre	4
2.2.- Plantejaments educatius	
2.2.1.- Valors	4
2.2.2.- Missió	4
2.2.3.- Visió	4
3. Context	5
4. Trets definitoris i objectius	6 a 11
5. Objectius i currículums per etapes d'escolarització	12
5.1.- Educació Secundària Obligatòria (ESO)	12 a 13
5.2.- Batxillerat	14 a 15
5.3.- Cicle Formatiu de Grau Mig de Perruqueria i Cosmètica Capil·lar	16
5.4.- Cicle Formatiu d'Estètica i Bellesa	17
6. Estructura organitzativa	18 a 21
7. Model de gestió i presa de decisions	22
8. Plantilla i perfils estructurals	23
9. Pla d'atenció a la diversitat	24 a 27
10. Projecte lingüístic de centre	28
11. Indicadors de progrés	29

# 1.- INTRODUCCIÓ I REFERENTS NORMATIUS

La Llei 12/2009, del 10 de juliol, d'educació ([article 91](#)) estableix que tots els centres vinculats al Servei d'Educació de Catalunya han de disposar de projecte educatiu.

Els centres del sistema educatiu català han de recollir els principis rectors del sistema educatiu que s'estableixen a l'[article 2](#) de la Llei 12/2009. A més, els centres de titularitat pública han d'incloure els principis específics que s'estableixen a l'article de la Llei 12/2009.

El projecte educatiu, que és la màxima expressió de l'autonomia dels centres, recull la identitat del centre, n'explicita els objectius, n'orienta l'activitat i hi dóna sentit amb la finalitat que els alumnes assoleixin les competències bàsiques i el màxim aprofitament educatiu, d'acord amb el marc proporcionat pel [Decret 102/2010](#), de 3 d'agost, d'autonomia dels centres educatius, que situa la presa de decisions en l'àmbit del centre per enfortir la institució escolar i el lideratge educatiu.

Així doncs, el projecte educatiu de centre és el document estratègic marc de la institució escolar que en defineix el funcionament en l'àmbit curricular, l'organitzatiu, de gestió econòmica i de gestió de personal, adaptat a la realitat dels alumnes i a l'entorn. En aquest sentit, concreta, interpreta i aplica les previsions de la normativa vigent als trets característics del centre, d'acord amb les necessitats educatives dels alumnes i els objectius del centre.

De manera sintètica, el projecte educatiu de centre ha d'incloure els elements següents:

- Definició institucional: la identitat del centre, el caràcter propi, les seves característiques, els elements de context i les necessitats educatives dels alumnes.
- Objectius del centre: les prioritats i els plantejaments educatius en termes d'equitat i d'excel·lència, coeducació, convivència, inclusió i atenció a la diversitat.
- Criteris per a la concreció i el desenvolupament dels currículums, l'organització pedagògica, l'estructura organitzativa pròpia, els aspectes relacionats amb la singularitat dels ensenyaments del centre, l'aprenentatge de la convivència, la col·laboració entre els sectors de la comunitat educativa, la relació del centre amb l'entorn social i, en el cas dels centres públics, les seves implicacions en la definició de llocs de la plantilla docent amb perfils professionals singulars.
- Projecte lingüístic de centre: el tractament de les llengües al centre d'acord amb la normativa vigent, que es concreta a partir de la realitat sociolingüística de l'entorn.
- Els criteris per a la planificació del desplegament i la inserció de les tecnologies digitals en els àmbits educatiu, administratiu i comunicatiu, com a referent per a l'elaboració del pla TAC.
- Avaluació que es fonamenta en els indicadors de progrés que proporcionen informació rellevant i ajuda en la presa de decisions de context (permeten la interpretació i la correlació dels altres indicadors), de recursos (mesuren l'eficiència en l'ús i la gestió), de processos (mesuren l'eficàcia i l'eficiència en relació amb els resultats) i de resultats (mesuren el grau d'assoliment dels objectius del centre).

## **2.- DEFINICIÓ INSTITUCIONAL**

### **2.1.- Identitat del centre**

L'Institut Ramon Turró i Darder és un centre públic de Malgrat de Mar que forma part de la xarxa de centres públics del Departament d'Ensenyament de la Generalitat de Catalunya. És un centre docent arrelat a l'entorn i al context social i cultural, amb un projecte educatiu propi, centrat en les persones, obert a la col·lectivitat i amb autonomia de gestió i de funcionament.

### **2.2.- Plantejaments educatius**

#### **• 2.2.1.- Valors**

La responsabilitat, la participació, la col·laboració/cooperació, el ser reflexiu i generador de coneixement, la innovació i adaptació a la realitat social canviant, la integració, el contacte i relació amb l'entorn, el respecte, els valors humans i l'ús de les noves tecnologies són els principis que defineixen la forma d'actuar de l'INS Ramon Turró i Darder.

#### **• 2.2.2.- Missió**

L'objectiu del centre és la formació integral de nois i noies perquè esdevinguin ciutadans responsables, solidaris, respectuosos amb els altres, amb l'entorn i el medi ambient, i competents en les habilitats socials i personals, que els permetin incorporar-se profitosament a la societat i al món laboral.

La nostra tasca educativa és també aconseguir la implicació de les famílies en el procés educatiu dels seus fills, vetllant per una escolarització inclusiva, on la llengua catalana és l'eina vehicular, d'ensenyament i aprenentatge, per a aconseguir la cohesió social dintre d'un context multicultural. Tanmateix, el centre garantirà un bon nivell de coneixement i d'ús de la llengua catalana i de la llengua castellana i de comunicació en les llengües estrangeres que es determinen en el Projecte Lingüístic de Centre (PLC).

El nostre centre és no confessional i respectuós amb totes les creences, implicat en l'ús de les noves tecnologies, l'aplicació de projectes d'innovació educativa potenciat per les diverses administracions educatives nacionals i europees, on es procura facilitar als alumnes l'orientació acadèmica pertinent i la seva integració i orientació en el món laboral.

#### **• 2.2.3.- Visió**

L'INS Ramon Turró i Darder és l'únic centre públic dels estudis d'Educació Secundària Obligatòria i el centre referent de Batxillerat i Cicles Formatius al municipi de Malgrat de Mar, amb un compromís de qualitat i excel·lència.

### 3.- Context

L'INS Ramon Turró i Darder és un centre públic de secundària que imparteix estudis d'ESO, Batxillerat i Cicles Formatius. Es troba situat a la confluència de l'Avinguda de Tarragona i l'Avinguda Costa Brava del municipi de Malgrat de Mar.

Els centres públics d'Educació Infantil i Primària de Malgrat de Mar, Escola Marià Cubí i Soler i Escola Montserrat, tenen relació d'adscripció amb el centre, així com els l'Escola Santa Susanna i l'Escola Montagut de la població veïna de Santa Susanna. Pel que fa als estudis de Secundària Obligatoria hi ha al municipi tres centres privats concertats: Escoles Fonlladosa (laic), Col·legi Chanel (religiós – Maristes) i Col·legi Vedruna (religiós - Carmelites), els quals també imparteixen Educació Infantil i Primària.

En el municipi de Malgrat de Mar, curs 2015-2016, en l'etapa d'Educació Secundària Obligatoria el 56% de l'alumnat està matriculat en centres privats concertats i un 44% a l'INS Ramon Turró i Darder. Aquesta realitat, invertida en relació a la mitjana catalana, és conseqüència de la forta tradició dels centres concertats al municipi.

Els estudis de Batxillerat al municipi compten amb l'oferta del nostre centre i del Col·legi Vedruna. La majoria dels alumnes que es graduen en Secundària a l'Escola Fonlladosa i al Col·legi Chanel continuen estudis de Batxillerat al nostre centre. Els darrers cursos s'observa una disminució del nombre d'alumnes provinents del Col·legi Vedruna, com a conseqüència de polítiques globals d'adscripció d'aquest centre educatiu conjuntament amb el Col·legi Vedruna de Tordera. L'IES Ramon Turró i Darder té un prestigi consolidat en aquests estudis i uns bons resultats acadèmics que es consoliden amb els resultats obtinguts a les P.A.A.U. al llarg dels diversos cursos.

Els estudis de Cicles Formatius al municipi només són presents al nostre centre. Després d'aproximadament quinze anys oferint el Cicle Formatiu de Grau Míig d'Instal·lacions i Manteniment Electromecànic, aquests estudis es van deixar d'impartir el curs 2012-2013. En paral·lela a l'extinció del Cicle Formatiu abans esmentat, el curs 2011-2012 es va posar en marxa el Cicle Formatiu de Grau Mitjà de Perruqueria i Cosmètica Capil·lar i, posteriorment, curs 2015-2016, el Cicle Formatiu de Grau Mitjà d'Estètica i Bellesa, consolidant l'oferta de la família professional d'Imatge Personal.

En l'actualitat el municipi no participa en les xarxes de caràcter comarcal sobre prevenció de drogodependències i absentisme escolar i no té pla educatiu d'entorn.

Es realitzen amb caràcter mensual reunions de comissió social amb els serveis de Benestar Social dels Ajuntaments de Malgrat de Mar i Santa Susanna. Tanmateix, els casos que es deriven als serveis de Benestar Social no tenen, de vegades, una resolució favorable, fins i tot en casos d'absentisme escolar.

D'altra banda, hi ha un projecte singular (Aula oberta "La Pilona") que ha obtingut des de la seva posada en marxa uns molt bons resultats.

## 4.- TRET'S DEFINITORIS I OBJECTIUS

TRET DEFINITORI	OBJECTIUS	ACTIVITATS
<p>La voluntat de l'IES Ramon Turró i Darder és fomentar l'esperit crític dels seus alumnes, el capacitar-los per a prendre decisions, inculcar una actitud responsable en la feina i respectuosa vers la societat i l'entorn i també el sentir-se satisfet i predisposat en l'aprenentatge continu.</p>	<p>Potenciar la participació dels alumnes a classe, en l'elecció de delegat, en les eleccions dels representants del Consell Escolar i propiciar la participació col·lectiva.</p>	<ul style="list-style-type: none"> <li>• Elecció de delegats/des</li> <li>• Elecció al Consell Escolar</li> <li>• Participació en la Junta de delegats/des</li> <li>• Aplicar metodologies que facilitin actituds a classe favorables a la participació de l'alumnat</li> <li>• Facilitar la creació d'associacions d'alumnes i d'exalumnes</li> </ul>
	<p>Fomentar actituds i comportaments que impliquin un esperit crític per prendre decisions de manera responsable</p>	<ul style="list-style-type: none"> <li>• Aplicació d'enquestes on es recullin els suggeriments dels diferents sectors del centre</li> <li>• Anàlisi i valoració dels suggeriments</li> <li>• Participació en la revista, pàgina web del centre</li> </ul>
	<p>Responsabilitzar els alumnes en la feina: puntualitat, ordre, neteja, i rigor</p>	<ul style="list-style-type: none"> <li>• Aplicació de metodologies i d'actituds a classe favorables a aconseguir l'objectiu</li> <li>• Control sistemàtic de l'assistència i de les tasques escolars.</li> <li>• Recollir en les programacions les actituds que es volen assolir i donar-les un pes en els criteris d'avaluació</li> <li>• Donar exemple en l'actuació diària a classe</li> </ul>
	<p>Fomentar la convivència al centre.</p>	<ul style="list-style-type: none"> <li>• Fer conèixer a tota la comunitat educativa el Reglament d'Organització i Funcionament (ROF), en particular els apartats referits a les normes de convivència</li> <li>• Crear un clima de cordialitat a les aules que eviti, en la mesura possible, l'aparició de conflictes.</li> <li>• Control sistemàtic de la convivència al centre.</li> </ul>

		<ul style="list-style-type: none"> <li>• Promoure el respecte dels béns personals i de les instal·lacions col·lectives.</li> <li>• Intentar resoldre els conflictes en estadis inicials, cercant estratègies que desactivin les previsiblespirals conflictives, basades en tècniques de resolució de conflictes i de mediació escolar, tant des del punt de vista formal com informal.</li> <li>• Aplicar mesures disciplinàries quan s'escaigui, les quals seran, inicialment, de caràcter educatiu i d'utilitat social.</li> </ul>
	<p>Estimular l'autoestima valorant les feines ben fetes, per tal de sentir-se satisfet amb allò que es fa.</p>	<ul style="list-style-type: none"> <li>• Correcció en el tracte personal, per tal d'afavorir l'interès per les feines que s'hi fan.</li> <li>• Interès de l'equip docent en el procés d'aprenentatge de l'alumne, per tal d'ajudar-lo a adonar-se d'aquells aspectes en què està millorant</li> <li>• Premis als millors alumnes de la promoció i als millors treballs/projectes</li> <li>• Presentació dels treballs ben fets a la comunitat educativa, com a eina d'aprenentatge</li> <li>• Publicació de treballs o articles a la revista i a la pàgina web del centre</li> <li>• Foment de la participació en convocatòries de premis externs: premis a treballs de recerca del Batxillerat, fires científiques, tutories externes de treballs de recerca, estades universitàries, olimpíades de formació professional,...</li> </ul>
	<p>Promoure la superació personal, per tal d'afrontar i donar solucions a les dificultats</p>	<ul style="list-style-type: none"> <li>• Atenció personalitzada a l'alumne amb mancances d'aprenentatge</li> <li>• Atenció psicològica</li> <li>• Facilitar l'accés a serveis de suport extern, si dificultats.</li> </ul>

<p>L'IES Ramon Turró i Darder vol transmetre als seus alumnes els valors bàsics d'una societat democràtica, plural i aconfessional: respecte, llibertat, responsabilitat, solidaritat, diàleg i participació.</p>	<p>Fomentar actituds i comportaments que suposin el desenvolupament dels valors de la solidaritat, el diàleg, la participació, el respecte i la responsabilitat</p>	<ul style="list-style-type: none"> <li>• Adopció d'actituds i pràctiques democràtiques a l'aula</li> <li>• Potenciació de conductes no discriminatòries, en el dia a dia</li> <li>• Fomentar la participació en concursos de debats (Xarxa Vives, Jovesfera,...)</li> <li>• Implantació del programa tutoria entre iguals (TEI).</li> </ul>
<p>L'IES Ramon Turró i Darder garanteix un ús normalitzador i no discriminatori de les dues llengües oficials. El català és la llengua de comunicació oral i escrita del Centre. Així mateix és facilitarà, dins del currículum ordinari (Llengua Anglesa) i del currículum optatiu (Llengua Alemanya), el coneixement de llengües estrangeres.</p>	<p>Aplicar el projecte lingüístic del centre</p>	<ul style="list-style-type: none"> <li>• Ús del català com a llengua vehicular a classe</li> <li>• Ús del català com a llengua de comunicació escrita interna i externa del centre.</li> <li>• Pla de lectura de centre.</li> <li>• Adopció d'estratègies per a la millora de la comprensió lectora (pla de lectura), l'expressió escrita i l'expressió oral, en totes les llengües del currículum.</li> <li>• Impuls de les llengües estrangeres</li> <li>• Participació, en els propers cursos, en programes d'innovació de plurilingüisme, programa Comènius, e-Twinning.</li> <li>• Promoció de l'obtenció per part de l'alumnat de titulacions de Cambridge (KET, PET, FIRST i ADVANCE) establint convenis amb entitats examinadores</li> </ul>
<p>L'educació que ofereix l'IES Ramon Turró i Darder vol potenciar les capacitats de cada alumne i es fonamenta en un tracte personalitzat que s'orienta a l'obtenció de les titulacions que s'imparteixen al centre, facilitar la inserció dels</p>	<p>Promoure la corresponsabilitat de l'alumnat implantant metodologies actives i que es constitueixin en subjectes actius del procés educatiu, promovent el treball autònom i l'autoaprenentatge</p>	<ul style="list-style-type: none"> <li>• Introducció del treball per projectes.</li> <li>• Foment de l'ús de noves tecnologies TeleTurró</li> <li>• Blocs de lectura</li> <li>• Facilitar, per a l'alumnat de Batxillerat, l'ús de la biblioteca en les estones d'esbarjo.</li> </ul>



<p>joves en el món laboral i a facilitar l'accés a la Universitat.</p>	<p>Fomentar que Departaments Didàctics i Equips Docents contemplin en les seves programacions l'avaluació del treball autònom de l'alumnat i incrementant la vessant pràctica dels coneixements</p>	<ul style="list-style-type: none"> <li>• Optimització de l'ús d'aules específiques, laboratoris, equipaments d'informàtica...,</li> <li>• Participació en la metodologia del treball per projectes.</li> <li>• Oferta de matèries optatives que fomentin l'esperit científic i tecnològic.</li> </ul>
	<p>Facilitar orientació educativa i laboral a l'alumnat del centre en les diverses etapes i tipus d'estudi.</p>	<ul style="list-style-type: none"> <li>• Pla d'orientació educativa: 3r i 4t d'ESO (informe orientador), Batxillerat (tests d'orientació, jornades de portes obertes de les diverses Universitats, xerrades i conferències informatives...), Cicles Formatius (visites a empreses, formació en centres de treball,...)</li> <li>• Cicles Formatius: Preparació de currículum, entrevistes i tècniques de recerca de treball</li> <li>• Gestió d'una borsa de treball per a alumnes i ex-alumnes del centre.</li> </ul>
<p>L'IES Ramon Turró i Darder és un centre escolar obert i participatiu en les activitats de caire social i dóna suport a iniciatives d'interès en relació amb d'altres centres escolars</p>	<p>Promoure contactes amb d'altres centres per aconseguir establir unes vies de participació vers a esdeveniments d'interès social i general</p>	<ul style="list-style-type: none"> <li>• Reunions de coordinació primària – secundària.</li> <li>• Aula oberta “La Pilona” (programa de diversificació curricular)</li> <li>• Participació conjunta en d'activitats patrocinades per l'Ajuntament de Malgrat de Mar i la Diputació de Barcelona.</li> </ul>
	<p>Participar en programes de suport als centres.</p>	<ul style="list-style-type: none"> <li>• Programa de prevenció de l'absentisme escolar (sol·licitud d'adscripció al programa del Consell Comarcal del Maresme).</li> <li>• Programa XIAF (Xarxa d'infància, adolescència i família) (sol·licitud d'adscripció al programa del Consell Comarcal del Maresme).</li> <li>• Comissions socials dels Ajuntaments de Malgrat de Mar i Santa Susanna.</li> </ul>

		<ul style="list-style-type: none"> <li>• Programa de prevenció de drogodependències (sol·licitud d'adscripció al programa del Consell Comarcal del Maresme).</li> <li>• Programa de prevenció de mutilacions genitals femenines.</li> </ul>
	Promoure la projecció del centre en la societat	<ul style="list-style-type: none"> <li>• Difondre les activitats del centre als mitjans de comunicació</li> <li>• Servei comunitari</li> </ul>
	Promoure la participació en esdeveniments de tipus social i general del municipi	<ul style="list-style-type: none"> <li>• Participació en activitats de caràcter cultural: concursos literaris, correllengües,.</li> </ul>
La gestió de l'IES Ramon Turró i Darderes fonamenta en la transparència i en la participació activa de tota la comunitat educativa i es promouen els mecanismes necessaris per fer-les efectives.	Gestionar el centre amb transparència	<ul style="list-style-type: none"> <li>• Comunicació de les decisions i informacions rebudes als sectors afectats</li> <li>• Convocatòria de reunions regulars amb Caps de Departament, claustres, Consell escolar...</li> <li>• Gestió econòmica transparent</li> <li>• Ús de la pàgina WEB del centre com a eina d'informació</li> </ul>
	Facilitar la participació dels diferents sectors escolars	<ul style="list-style-type: none"> <li>• Demanda de l'opinió sobre diferents temes als sectors afectats: enquestes de satisfacció (alumnes, famílies i professors)</li> <li>• Creació de comissions en el per al desenvolupament de diferents temes</li> </ul>
L'IES Ramon Turró i Darder crea condicions adequades per estimular el treball en equip i la relació personal de professors, alumnes i personal no docent	Estimular el treball en equip	<ul style="list-style-type: none"> <li>• Programar les reunions d'equips docents de forma que facilitin la presència de la majoria dels professors que imparteixen classe en els diferents grups.</li> <li>• Reunions de Departament.</li> <li>• Reunions de Caps de Departament.</li> </ul>

		<ul style="list-style-type: none"> <li>• Preparació conjunta dels crèdits de síntesi i treballs per projectes</li> </ul>
	Fomentar bones relacions entre el personal del centre	<ul style="list-style-type: none"> <li>• Afavoriment d'un clima cordial entre professor, alumnes i Pas</li> <li>• Foment d'activitats lúdiques, extraescolars</li> </ul>
L'IES Ramon Turró i Darder es preocupa per la planificació d'estratègies de millora dels resultats acadèmics i de la cohesió social	Millora dels resultats acadèmics	<ul style="list-style-type: none"> <li>• Anàlisi periòdic dels resultats i planificació d'estratègies de millora.</li> </ul>
	Millora de la cohesió social	<ul style="list-style-type: none"> <li>• Planificar els ensenyaments en funció de les necessitats de l'alumne/a, tenint en compte els nivells previs assolits, les seves capacitats i els diferents ritmes d'aprenentatge.</li> <li>• Avaluar cada alumne/a a partir del seu estat inicial, per tal de valorar la seva evolució, el seu progrés i l'esforç realitzat durant el procés d'aprenentatge.</li> <li>• Coordinar l'esforç de tots els agents que intervenen en l'atenció a la diversitat: professors, tutors, departaments didàctics (programacions, criteris d'avaluació, plans individualitzats...), EAP, serveis de l'Ajuntament etc</li> </ul>
El centre desenvoluparà, en el marc de la seva autonomia, els plans i accions que consideri adients per a l'assoliment d'aquests objectius i determinarà els mecanismes de seguiment, revisió i d'indicadors que permetin la seva avaluació. Els plans i accions previstos es concreten en el PLA D'ATENCIÓ A LA DIVERSITAT que forma part com a annex d'aquest mateix document.		

## **5.- OBJECTIUS I CURRÍCULUMS PER ETAPES D'ESCOLARITZACIÓ**

### **5.1.- EDUCACIÓ SECUNDÀRIA OBLIGATÒRIA**

#### **Objectius generals de l'Educació Secundària Obligatòria**

L'educació secundària obligatòria contribuirà a desenvolupar les habilitats i les competències que permetin als nois i a les noies:

1. Assumir amb responsabilitat els seus deures i exercir els seus drets respecte als altres, entendre el valor del diàleg, de la cooperació, de la solidaritat, del respecte als drets humans com a valors bàsics per a una ciutadania democràtica.
2. Desenvolupar i consolidar hàbits d'esforç, d'estudi, de treball individual i cooperatiu i de disciplina com a base indispensable per a un aprenentatge eficaç i per aconseguir un desenvolupament personal equilibrat.
3. Valorar i respectar la diferència de sexes i la igualtat de drets i oportunitats entre ells. Rebutjar els estereotips que suposin discriminació entre homes i dones.
4. Enfortir les capacitats afectives en tots els àmbits de la personalitat i amb la relació amb els altres, i rebutjar la violència, els prejudicis de qualsevol tipus, els comportaments sexistes i resoldre els conflictes pacíficament.
5. Desenvolupar l'esperit emprenedor i la confiança en si mateix, la participació, el sentit crític, la iniciativa personal i la capacitat per aprendre a aprendre, planificar, prendre decisions i assumir responsabilitats.
6. Conèixer, valorar i respectar els valors bàsics i la manera de viure de la pròpia cultura i d'altres cultures, i respectar-ne el patrimoni artístic i cultural.
7. Identificar com a pròpies les característiques històriques, culturals, geogràfiques i socials de la societat catalana, i progressar en el sentiment de pertinença al país.
8. Comprendre i expressar amb correcció, oralment i per escrit, textos i missatges complexos en llengua catalana, en llengua castellana i consolidar hàbits de lectura i comunicació empàtica. Iniciar-se en el coneixement, la lectura i l'estudi de la literatura.
9. Comprendre i expressar-se de manera apropiada en una o més llengües estrangeres.
10. Desenvolupar habilitats bàsiques en l'ús de fonts d'informació diverses, especialment en el camp de les tecnologies, per saber seleccionar, organitzar i interpretar la informació amb sentit crític.
11. Comprendre que el coneixement científic és un saber integrat que s'estructura en diverses disciplines, i conèixer i aplicar els mètodes de la ciència per identificar els problemes propis de cada àmbit per a la seva resolució i presa de decisions.
12. Adquirir coneixements bàsics que capacitin per a l'exercici d'activitats professionals i alhora facilitin el pas del món educatiu al món laboral.
13. Gaudir i respectar la creació artística i comprendre els llenguatges de les diferents manifestacions artístiques i utilitzar diversos mitjans d'expressió i representació.
14. Valorar críticament els hàbits socials relacionats amb la salut, el consum i el medi ambient, i contribuir a la seva conservació i millora.
15. Conèixer i acceptar el funcionament del propi cos i el dels altres, respectar les diferències, afermar els hàbits de salut i incorporar la pràctica de l'activitat física i l'esport a la vida quotidiana per afavorir el desenvolupament personal i social. Conèixer i valorar la dimensió humana de la sexualitat en tota la seva diversitat.

## Currículum de l'Educació Secundària Obligatòria (Curs 2017 – 2018)

	1 ESO	2 ESO	3 ESO	4 ESO
LLENGUA I LITERATURA CATALANA	4 (*)	3	3	3
LLENGUA I LITERATURA CASTELLANA	4 (*)	3	3	3
LLENGUA ANGLESA	3	3	3	3
CIÈNCIES SOCIALS	3	4	3	3
MATEMÀTIQUES	3	4	4	4
CIÈNCIES EXPERIMENTALS	4 (*)	4	4	
TECNOLOGIA	2	2	2	
EDUCACIÓ FÍSICA	2	2	2	2
EDUCACIÓ VISUAL I PLÀSTICA	2	2		
MÚSICA	2		2	
EDUCACIÓ ÈTICO – CÍVICA				1
OPTATIVES		2	3	10
TUTORIA	1	1	1	1
TOTAL	30	30	30	30

### (\*) Matèries lligades a pla de lectura i treball per projectes

La finalitat central de cadascuna de les matèries curriculars és el desenvolupament de les competències bàsiques, tot tenint en compte que cadascuna de les matèries contribueix al desenvolupament de diferents competències i, a la vegada, cada una de les competències bàsiques s'assoleix com a conseqüència del treball en distintes matèries.

### Estratègies per al desenvolupament del currículum

- Impulsar la lectura com a eina d'aprenentatge en totes les àrees del currículum, mitjançant l'aplicació d'un pla de lectura de centre.
- Millorar l'expressió escrita pautant estratègies concretes en cadascuna de les àrees lingüístiques i aplicant en les altres matèries el que es preveu en el PLC.
- Fomentar les exposicions orals en llengua catalana, llengua castellana i llengua anglesa.
- Potenciar i millorar la competència lingüística de l'alumnat en llengua anglesa
  - Fomentar la participació de l'alumnat en la preparació de proves externes de Cambridge (KET, PET, FIRST i ADVANCE).
  - Impartir alguna de les matèries optatives del currículum en llengua anglesa.
  - Participar en plataformes e-twinning i similars.
  - Fomentar els intercanvis dins del programa Comènius i/o intercanvis amb centres de l'estranger.
- Introduir paulatinament el treball per projectes.
- Incentivar l'interès per la ciència i la tecnologia mitjançant determinades matèries optatives als diversos cursos de l'etapa.

## **5.2.- BATXILLERAT**

### **Objectius del Batxillerat**

Els estudis de batxillerat, en les seves diferents modalitats, ha de tenir com a finalitat desenvolupar en l'alumnat les següents capacitats:

1. Dominar, tant en la seva expressió oral com escrita, la llengua catalana i la llengua castellana.
2. Comprendre amb eficàcia una o més llengües estrangeres i expressar-s'hi amb fluïdesa i correcció.
3. Conèixer i valorar críticament les realitats del món contemporani, els seus antecedents històrics i els principals factors de la seva evolució. Participar de manera solidària en el desenvolupament i la millora del seu entorn social.
4. Comprendre els elements i procediments fonamentals de la investigació i dels mètodes científics. Conèixer i valorar de manera crítica la contribució de la ciència i la tecnologia en el canvi de les condicions de vida, així com refermar la sensibilitat i el respecte vers el medi ambient.
5. Consolidar una maduresa i autonomia personals que els permeti actuar de forma responsable i creativa, participant de forma solidària i respectuosa en el desenvolupament i la millora del nostre entorn.
6. Accedir als coneixements científics i tecnològics fonamentals i dominar les habilitats bàsiques pròpies de la modalitat triada.
7. Desenvolupar la sensibilitat artística i literària, així com el criteri estètic, com a fonts de formació i enriquiment cultural que permetin la formació i l'enriquiment cultural.
8. Usar amb solvència i responsabilitat les tecnologies de la informació i la comunicació.
9. Utilitzar l'educació física i l'esport per afavorir el desenvolupament personal i social.
10. Exercir la ciutadania democràtica, des d'una perspectiva global, i adquirir una consciència cívica responsable, inspirada en els valors de la Constitució espanyola, de l'Estatut d'autonomia de Catalunya i en la Declaració Universal dels Drets Humans, que fomenti la corresponsabilitat en la construcció d'una societat justa i equitativa i afavoreixi la sostenibilitat.
11. Fomentar la igualtat efectiva de drets i oportunitats entre homes i dones, analitzar i valorar críticament les desigualtats existents i impulsar la igualtat real i la no-discriminació de les persones amb discapacitat.
12. Refermar els hàbits de lectura, estudi i disciplina, com a condicions necessàries per a l'aprofitament eficaç de l'aprenentatge i com a mitjà de desenvolupament personal.
13. Refermar l'esperit emprenedor amb actituds de creativitat, flexibilitat, iniciativa, treball en equip, confiança en si mateix i sentit crític

## Currículum del Batxillerat

		1r de Batxillerat		30	2n de Batxillerat		30			
Comunes		Llengua Catalana i Literatura - I		2	Llengua Catalana i Literatura - II		2			
		Llengua Castellana y Literatura - I		2	Llengua Castellana y Literatura - II		2			
		Llengua Estrangera (Anglès) - I		3	Llengua Estrangera (Anglès) - II		3			
		Filosofia		2	Historia		3			
		Ciències del Mon Contemporani		2	Història de la Filosofia		3			
		Educació Física		2						
		Tutoria		1	Tutoria		1			
				14			14			
Modalitat		Ciències i Tecnologia			Ciències i Tecnologia					
		Humanitats			Humanitats					
		Socials			Socials					
		Matemàtiques - I		4	Matemàtiques - II		4			
		Llatí - I			Llatí - II					
		Mates CCSS - I			Mates CCSS - II					
	Química - I	Tecnologia - I	Grec - I	Història Contemporània	4	Química - II	Tecnologia - II	Grec - II	Història de l'Art	4
	Biologia - I	Dibuix Tècnic - I	Lit. Universal	Economia d'Empresa - I	4	Biologia - II	Dibuix Tècnic - II	Lit. Castellana	Economia d'Empresa - II	4
	CTMA	Física - I	Economia o Lit. Catalana	4h	Geologia	Física - II	Geografia	4h	4	
			Alemany - I	2h			Alemany - II	2h	2h	
			Cultura Audiovisual I	2h			Cultura Audiovisual II	2h	2h	
			Sociologia	2h			Psicologia	2h	2h	
				16			16			

## ALTRES QÜESTIONS CURRICULARS AL BATXILLERAT

### Estada a l'empresa

Els alumnes de Batxillerat podran cursar la matèria optativa d'estada a l'empresa, que es realitzarà, normalment, al segon de Batxillerat. L'estada a l'empresa consistirà en un període de permanència i activitat de l'alumnat en una empresa que permeti l'aprofundiment en aspectes propis de la modalitat de Batxillerat cursada. L'estada a l'empresa tindrà una durada mínima de 70 hores.

Es pot utilitzar la matèria específica de centre (\*\*\*) amb una assignació horària de 2 hores setmanals per ampliar aquesta matèria. En aquest cas, en l'expedient de l'alumne hi han de constar dues qualificacions: estada a l'empresa i ampliació d'estada a l'empresa. Les diverses opcions curriculars contemplat la matèria d'estada en empresa seran les següents:

- o Estada en empresa + Ampliació d'estada en empresa
- o Estada en empresa + matèria específica de 2 hores.

En cap cas la matèria d'estada en empresa podrà substituir a una matèria de modalitat de 2n de Batxillerat si és té suspesa la mateixa matèria al 1r de Batxillerat.

Si el centre disposa d'una borsa d'empreses col·laboradores els oferirà a l'alumnat. En altre cas, serà el propi alumne/a qui se'n responsabilitzarà de la seva recerca i podrà proposar-la als responsables del centre educatiu que es determinin. Per tal de mantenir l'objectivitat en l'avaluació, no es podran fer aquestes estades en empreses on algun dels professionals tingui vincles familiars amb l'alumne/a.

### Desdoblaments i seguiment de matèries pendents al Batxillerat

Si la disponibilitat horària ho permet, s'efectuaran desdoblaments en aquelles matèries comunes o de modalitat que presentin una ratio més elevada. Si la disponibilitat horària ho permet, es preveuran hores d'atenció educativa als alumnes de 2n de Batxillerat amb matèries pendents de 1r de Batxillerat

### 5.3.- Cicle Formatiu de Grau Mig de Perruqueria i Cosmètica Capil·lar

Les competències i actuacions més rellevants que ha de manifestar el professional són:

1. Assessorar als clients sobre canvis en la seva imatge personal, mitjançant la cura i transformació estètica del cabell
2. Realitzar tractaments estètics de les alteracions capil·lars i aplicar tècniques d'higiene capil·lar
3. Canviar totalment o parcial el color del cabell
4. Tallar el cabell en funció de l'estil seleccionat i aplicar les tècniques d'arranjament i rasurat de barba i bigoti
5. Canviar de manera permanent i temporal la forma del cabell, pentinar-lo i recollir-lo en funció de l'estil seleccionat
6. Aplicar les tècniques de manicura i pedicura
7. Realitzar l'administració, gestió i comercialització en una petita empresa

CFGM Perruqueria i cosmètica capil·lar (Pla d'estudis LOE)											2015-2017					
Profe	Codi àrea	Nom assignatura	Hor.	Primer curs						Segon curs						
				h	s	T	1T	2T	3T	h	s	T	1T	2T	3T	
PT618	P01	Pentinats i recollits	264	4	33	132	X	X	X	4	33	132	X	X	X	
PT618	P02	Coloració capil·lar	198	2	33	66	X	X	X	4	33	132	X	X	X	
PS503	P03	Cosmètica per a perruqueria	99	3	33	99	X	X	X							
PS503	P07	Anàlisi capil·lar	99							3	33	99	X	X	X	
PT618	P04	Tècniques de tallada del cabell	165	2	33	66	X	X	X	3	33	99	X	X	X	
PT618	P05	Canvis de forma permanent del cabell	99	3	33	99	X	X	X							
PT618	P06	Perruqueria i estilisme masculí	66							2	33	66	X	X	X	
PT618	P08	Estètica de mans i peus	99	3	33	99	X	X	X							
PS503	P09	Imatge corporal i hàbits saludables	99	3	33	99	X	X	X							
PS503	P10	Màrqueting i venda en imatge personal	99							3	33	99	X	X	X	
PS505	FOL P11	Formació i orientació laboral	99	3	33	99	X	X	X							
PS505	P12	Empresa i iniciativa emprenedora	66							2	33	66	X	X	X	
PSAN	P13	Anglès tècnic *	99	3	33	99	X	X	X							
PS503/5 PT618	STS P14	Síntesi	99							3	33	99	X	X	X	
			1650	26		858				24		792				
	P15	Formació en centres de treball	350									350	X	X	X	
			2000			858						1142				

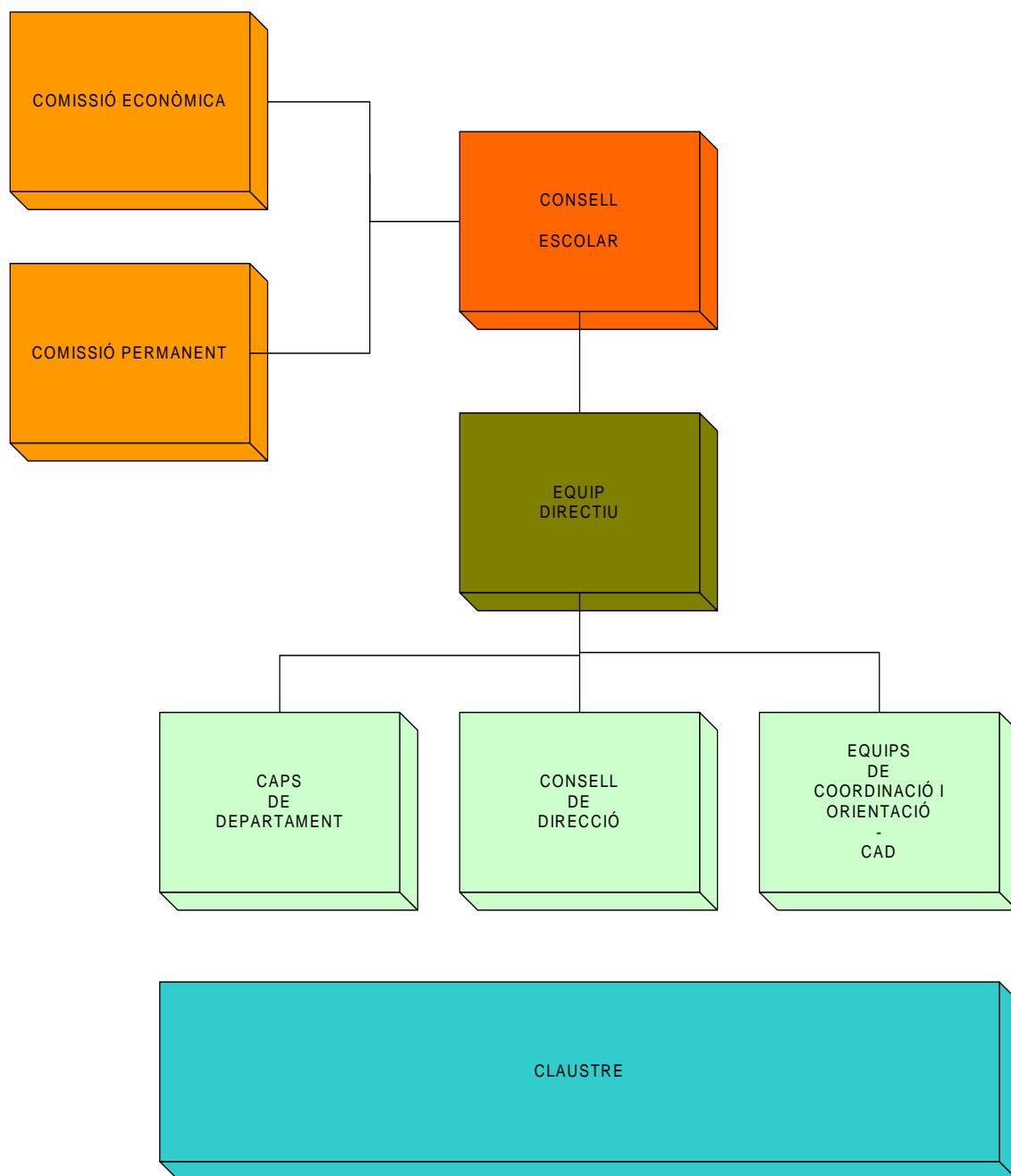


## 5.4.- Cicle Formatiu de Grau Mig d'Estètica i Bellesa

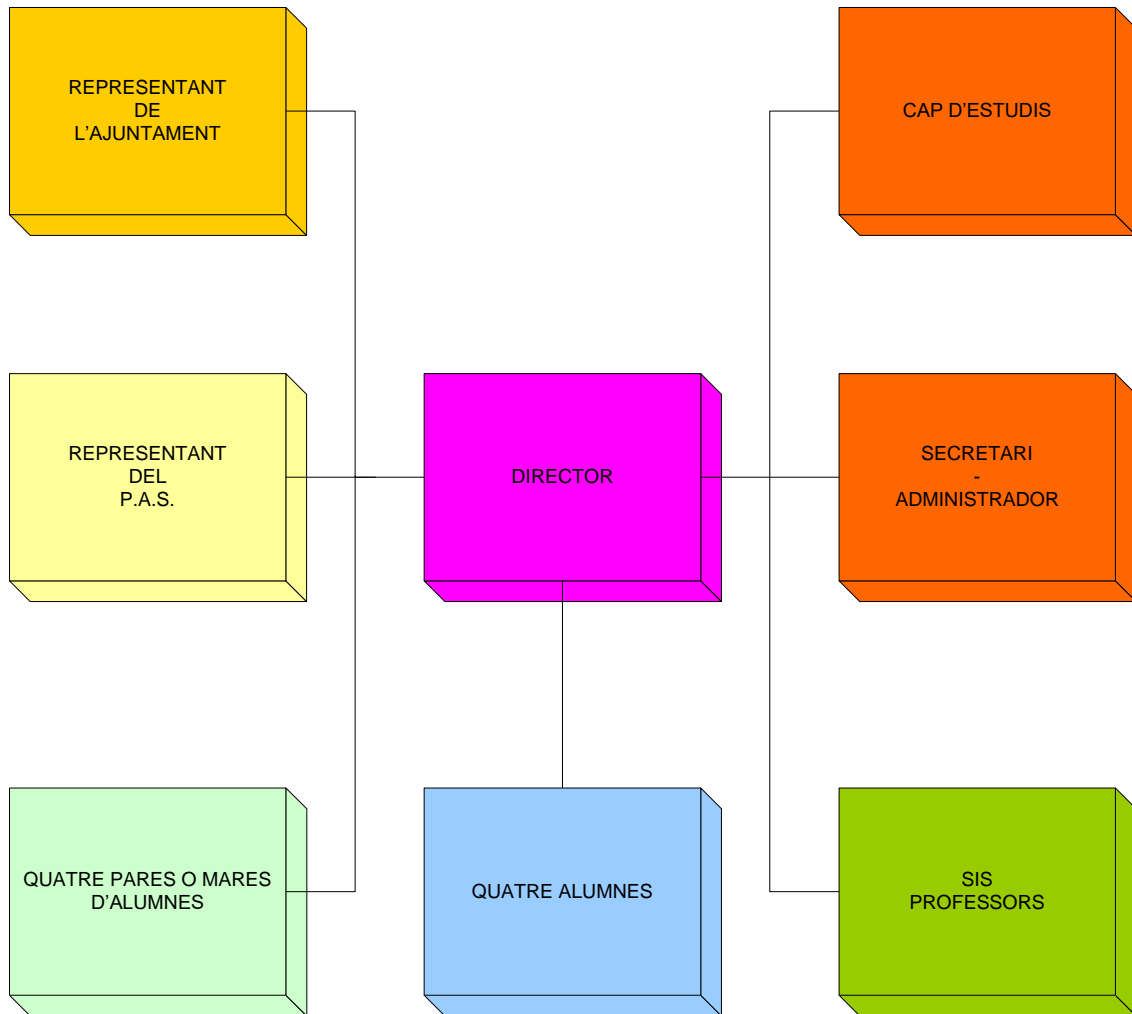
La competència general d'aquest títol consisteix a aplicar tècniques d'embelliment personal i comercialitzar serveis d'estètica, cosmètics i perfums, seguint els procediments de qualitat i els requeriments de prevenció de riscos laborals i de protecció ambiental establerts en la normativa vigent.

CFGM Estètica i bellesa (Pla d'estudis LOE)											2015-2017									
Profe	Codi àrea	Nom assignatura	Hor.	Primer curs						Segon curs										
				h	s	T	1T	2T	3T	h	s	T	1T	2T	3T					
PT603	E01	Tècniques d'higiene facial i corporal	198	6	33	198	X	X	X											
PT603	E02	Maquillatge	165							5	33	165	X	X	X					
PT603	E03	Depilació mecànica i decoloració del borrisol	99	3	33	99	X	X	X											
PT603	E04	Estètica de mans i peus	132	4	33	132	X	X	X											
PT603	E05	Tècniques d'ungles artificials	99							3	33	99	X	X	X					
PS503	E06	Anàlisi estètica	99	3	33	99	X	X	X											
PT603	E07	Activitats en cabina d'estètica	132							4	33	132	X	X	X					
PS503	E08	Imatge corporal i hàbits saludables	99	3	33	99	X	X	X											
PS503	E09	Cosmetologia per a estètica i bellesa	132							4	33	132	X	X	X					
PS503	E10	Perfumeria i cosmètica natural	66	2	33	66	X	X	X											
PS503	E11	Màrqueting i venda en imatge personal	99							3	33	99	X	X	X					
PSAN	E12	Anglès tècnic *	99	3	33	99	X	X	X											
PS505	FOL E13	Formació i orientació laboral	99	3	33	99	X	X	X											
PS505	E14	Empresa i iniciativa emprendedora	66							2	33	66	X	X	X					
PS503/5 PT603	STS E15	Síntesi	66							2	33	66	X	X	X					
			1650	27		891				23		759								
	E15	Formació en centres de treball	350									350	X	X	X					
			2000			891						1109								

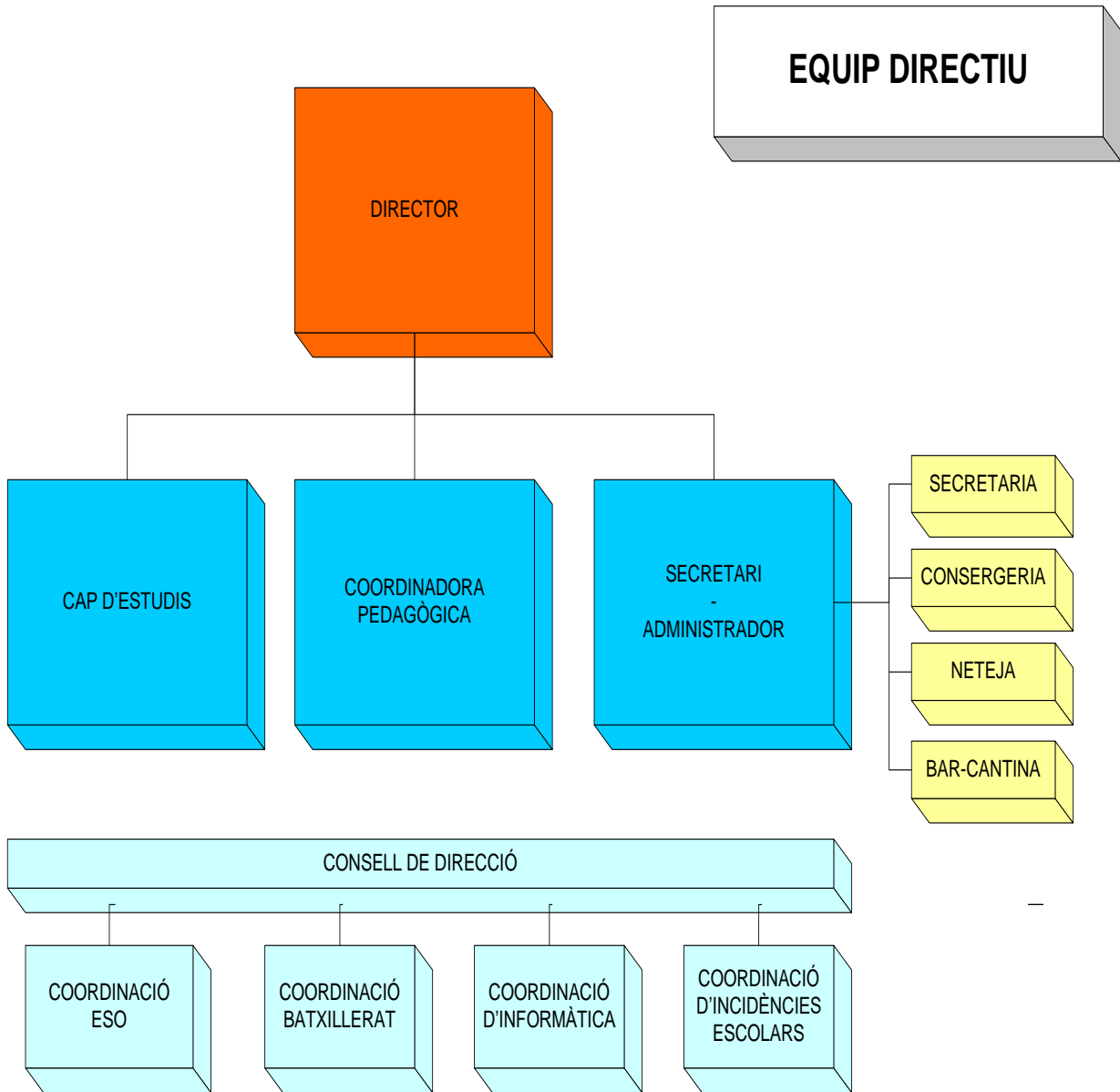
## 6.- ESTRUCTURA ORGANITZATIVA



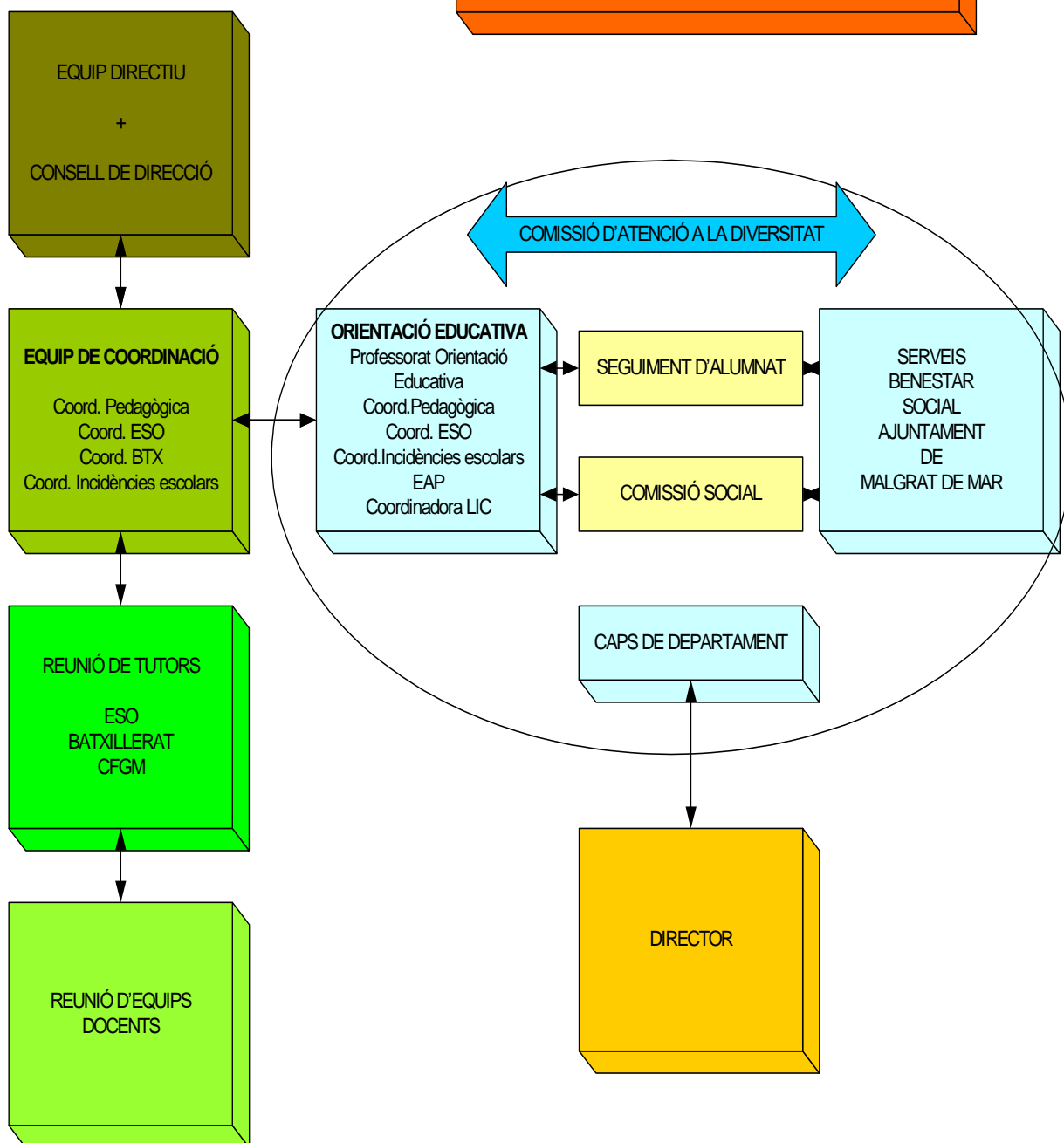
# CONSELL ESCOLAR



# EQUIP DIRECTIU



## CANALS DE COORDINACIÓ



Els Departaments didàctics tenen com a funció la coordinació de l'acció educativa del professorat, la programació dels continguts, la planificació de les activitats complementàries lligades al currículum, l'adopció de criteris d'avaluació, l'anàlisi dels resultats educatius per tal d'introduir, si s'escau, les modificacions corresponents, la selecció de materials per treballar a l'aula i per atendre la diversitat, la col·laboració en l'organització d'activitats complementàries i l'anàlisi de les necessitats formatives dels seus membres,...

La junta de Caps de Departament té per funció canalitzar informació i propostes entre l'equip directiu vers als Departaments. Aquest organ col·legiat no té capacitat decisòria, atès el seu caràcter consultiu.

Els Equips Docents tenen com a funcions la programació i coordinació conjunta de les diferents activitats d'aprenentatge, el seguiment global de la dinàmica dels grups - classe, el seguiment i avaluació dels resultats acadèmics, el seguiment individual de l'alumnat, l'adequació del currículum escolar als alumnes del grup concret, l'elaboració i aplicació de criteris comuns respecte a hàbits i actituds i la programació i execució del crèdit de síntesi.

La Comissió d'Atenció a la Diversitat (CAD) té com a funció la planificació i seguiment de les actuacions que es duguin a terme per atendre la diversitat de l'alumnat, determinar les actuacions que es duran a terme per atendre les necessitats educatives específiques de l'alumnat i els procediments que s'empraran per determinar aquestes necessitats educatives.

## **7.- MODEL DE GESTIÓ I PRESA DE DECISIONS**

El model de gestió i de presa de decisions ha de fomentar la participació constructiva i la implicació de tota la comunitat educativa. Per aconseguir-ho s'ha de vetllar per:

3. Crear un clima de diàleg, cohesió i cooresponsabilitat entre l'equip directiu, el claustre de professors, l'alumnat i les famílies.
4. Utilitzar mecanismes democràtics que garanteixin la claredat i transparència.
5. Fomentar l'anàlisi i reflexió sobre aquelles decisions i activitats que afectin el funcionament del centre, cercant el màxim consens possible.
6. Avaluar periòdicament els diversos programes i projectes que es desenvolupen al centre educatiu.

Les decisions que afectin a la totalitat del centre es fixaran amb una perspectiva de futur (per períodes de nomenament de l'equip directiu corresponent), garantint un marge temporal suficient per afavorir l'estabilitat organitzativa. Tanmateix, si l'equip directiu o bé la meitat més ú del Claustre de professors ho considera convenient es revisaran el/s programa/es que es consideri/n si s'interpreta de l'avaluació periòdica realitzada que és convenient una modificació.

A efectes indicatius, es consideren decisions estratègiques les següents:

- Estratègies d'atenció a la diversitat
- Pla de convivència
- Projecte lingüístic de centre
- Criteris d'avaluació de caràcter global
- Criteris organitzatius dels treballs de recerca del Batxillerat
- Criteris d'assignació de matèries i de continuïtat per cicles en l'adscripció de tutories: sempre i quant sigui possible, es procurarà la continuïtat dels tutors en un mateix cicle (1r a 2n d'ESO, 3r a 4t d'ESO, 1r i 2n BTX, 1r i 2n CF). En el cas de la continuïtat al 1r cicle de l'ESO aquesta qüestió es veu condicionada per les estratègies d'atenció a la diversitat a 2n d'ESO.

## 8.- PLANTILLA I PERFILS ESTRUCTURALS

### Llocs amb perfil estructural de diversitat

- **Missió**

Dissenyar i impartir la docència i dur a terme l'atenció directa als alumnes amb necessitats específiques de suport educatiu (PIM, grups de ritme d'aprenentatge mitjà - baix, aula oberta), d'acord amb el projecte educatiu del centre i el projecte de direcció per afavorir la participació prioritària d'aquests alumnes en entorns ordinaris sota el principi d'educació inclusiva i coeducació.

- **Funcions addicionals**

1. Impartir la docència i dur a terme l'atenció directa amb les metodologies d'aula que es considerin més idònies per atendre la diversitat dels alumnes.
2. Organitzar els recursos i les actuacions per a l'atenció a la diversitat, en el context del centre.
3. Col·laborar en el disseny, desenvolupament i avaluació d'estratègies i activitats relacionades amb el pla d'atenció a la diversitat del centre.
4. Fer el seguiment de l'evolució dels alumnes amb necessitats educatives específiques i, en general, dels alumnes amb necessitats específiques de suport educatiu.

### Llocs amb perfil estructural lingüístic

- **Missió**

Impartir l'ensenyament i aprenentatge en llengua anglesa en àrees no lingüístiques, ja sigui en el currículum comú o en el currículum optatiu, per augmentar la competència lingüística en aquesta llengua.

- **Funcions addicionals**

1. Assessorament al claustre sobre la metodologia AICLE.
2. Adequar les activitats de la matèria a la metodologia AICLE.
3. Col·laborar en la planificació d'actuacions dirigides a la implementació d'activitats d'impuls de l'ús de la llengua anglesa.

### Llocs estructurals definits (curs 2016 – 2017)

Es relacionen, a continuació, els llocs estructurals definits el curs 2016-2017 i, si s'escau, les funcions addicionals a les previstes indicades en els paràgrafs anteriors.

1. **Matemàtiques:** perfil estructural de diversitat.
2. **Ciències Socials:** perfil estructural de diversitat.
3. **Educació Visual i Plàstica:** perfil estructural de diversitat.
  - Col·laborar amb l'edició i maquetació de la revista del centre.
4. **Llengua Anglesa:** perfil estructural de diversitat.
  - Impartir docència en alguna de les agrupacions d'alumnat que preparin les proves de llengua anglesa de Cambridge (KET, PET, FIRST, ADVANCE).
5. **Ciències Experimentals:** perfil estructural lingüístic
6. **Orientació Educativa:** perfil estructural de diversitat.
  - Impartir docència i responsabilitzar-se de la tutoria dels alumnes participants en el projecte singular d'aula oberta "La Pilonà".
  - Responsabilitzar-se del seguiment de les estades formatives en empreses dels alumnes participants a l'aula oberta i de les gestions administratives, ja sigui de caràcter intern, amb les empreses o amb l'Ajuntament de Malgrat de Mar, associades al projecte singular.
  - Col·laborar en la supervisió dels plans individualitzats dels alumnes que els professors de les diverses àrees apliquin a l'alumnat amb dictamen de l'EAP.
  - Responsabilitzar-se de dissenyar les estratègies i metodologies d'aula més idònies en el context del projecte singular.

## 9.- PLA D'ATENCIÓ A LA DIVERSITAT

### *Aspectes generals*

La [Llei d'educació](#) (article 91) i el [Decret d'autonomia](#) (article 5) estableixen que entre els elements que ha de contenir el projecte educatiu del centre hi ha els procediments d'inclusió educativa, els criteris que orientin l'atenció a la diversitat i els que han d'orientar les mesures organitzatives, sempre d'acord amb els principis de l'educació inclusiva i la coeducació.

L'atenció a les necessitats educatives de tots els alumnes ha de plantejar-se des de la perspectiva global del centre i des de la participació prioritària dels alumnes en entorns ordinaris, i ha de formar part de la seva planificació.

És fonamental fer un bon traspàs d'informació entre els centres de primària i els de secundària per tal de facilitar el coneixement de les característiques de l'alumne o alumna que s'incorpora a secundària.

El centre adoptarà mesures per garantir l'adequada planificació, implementació i seguiment de les actuacions específiques d'atenció a la diversitat de necessitats educatives dels alumnes, i amb aquests efectes es programen reunions de coordinació d'actuacions amb participació de responsables de la direcció del centre i dels altres docents que tenen, per raó del càrrec o la funció, responsabilitats específiques. Seran les següents:

- Reunió equip de coordinació (Coord. Pedagògic/a – Coord. Nivell)  
Setmanal
- Reunió de tutors amb els/la coordinadors/es de nivell  
Setmanal
- Reunions d'equips docents  
Setmanal
- Reunió equip d'orientació educativa – EAP  
Setmanal

### *Atenció a la diversitat a l'ESO*

#### **Mesures específiques d'atenció a la diversitat**

El [Decret 143/2007](#), de 26 de juny, d'ordenació dels ensenyaments de l'educació secundària obligatòria, preveu a l'article 23.3 que cada centre ha d'establir els principis per a l'atenció a la diversitat dels alumnes.

Les mesures més específiques d'atenció a la diversitat han d'incidir fonamentalment en les estratègies didàctiques i metodològiques i en el procés d'avaluació dels alumnes i es basen, sempre tenint en compte les disponibilitats horàries, en les següents modalitats organitzatives:

- Atenció a la diversitat dels alumnes a l'aula ordinària
  - Mesures de reforç dels aprenentatges
  - Mesures d'ampliació d'aprenentatges
  - Plans individualitzats
  - Adaptació de continguts
- Programes de diversificació curricular
- Aula d'acollida



## Característiques de l'atenció a la diversitat dels alumnes a l'aula ordinària

Les mesures més específiques d'atenció a la diversitat poden ser la intervenció de dos professors a l'aula, els agrupaments flexibles i el suport en petits grups o de manera individualitzada preferentment dins l'aula ordinària o atenció fora de l'aula.

### Mesures de reforç al 1r d'ESO

Es planificaran mesures de reforç (PIM) d'aprenentatge per als alumnes que inicien l'etapa d'educació secundària obligatòria i presenten mancances en l'assoliment de les competències i els objectius de l'etapa d'educació primària. La detecció d'aquest perfil d'alumnat es basarà en els traspassos d'informació primària – secundària i en proves inicials de coneixements que podran realitzar els professors responsables els primers dies del curs.

Aquestes mesures de reforç es concreten en activitats en petit grup a les matèries de llengua catalana, llengua castellana i matemàtiques. L'assistència d'un determinat alumne a activitats de reforç pot ser temporal o al llarg de tot el curs.

Els criteris d'avaluació s'han d'establir d'acord amb els objectius programats específicament per a aquests alumnes, sempre amb l'objectiu d'assolir les competències bàsiques, diversificant els procediments i les activitats d'avaluació per facilitar l'avaluació contínua i regular el procés d'aprenentatge dels alumnes.

Les programacions redactades pel professorat es realitzaran a partir d'una selecció dels continguts existents a la programació de la matèria per al grup – classe ordinari.

### Plans individualitzats

- **Qui serà objecte de PI?:** S'elaborarà un pla individualitzat per als alumnes amb dictamen de l'EAP atès que es considera que per al seu progrés són insuficients les adaptacions incorporades a la programació ordinària i les mesures de reforç o ampliació previstes. També es redactarà un pla individualitzat per aquells alumnes que requereixin mesures personalitzades per progressar i aprendre, els alumnes de nova incorporació al sistema educatiu, els que pateixen una situació de malaltia, trastorn o discapacitat que requereixi una programació adaptada i els alumnes d'altres capacitats.
- **Què es un PI?:** El pla individualitzat recull el conjunt d'ajudes, suports i adaptacions que l'alumne/a pugui necessitar en els diferents moments i contextos escolars.
- **Qui informa, promou i supervisa el PI?:** La comissió d'atenció a la diversitat promourà les mesures d'informació general, ajuda i assessorament al tutor/a de l'alumne/a i a l'equip de professors per a la seva elaboració i aplicació. La comissió d'atenció a la diversitat supervisarà l'execució dels PI a partir de la documentació subministrada pel tutor/a, els professors de seguiment de PI que tinguin assignació d'alumnat i els responsables de les matèries objecte de PI, en particular els relatius a la concreció de programacions, el seguiment d'aula i els resultats trimestrals obtinguts per l'alumne/a. Les conclusions d'aquests seguiments seran comunicades als tutors, professors de seguiment de PI i equips docents corresponents, amb indicació, si s'escau, de suggeriment de suport i millora.
- **Quines són les característiques d'un PI?**
  - L'elaboració d'un pla individualitzat s'ha de fer sempre des de la perspectiva inclusiva i pot requerir la revisió de com s'organitzen els recursos disponibles de l'aula i del centre.
  - El pla individualitzat ha d'incloure els interessos i capacitats de l'alumne/a i les expectatives de la família per anar construint l'itinerari formatiu al llarg de l'etapa i facilitar l'orientació en finalitzar-la.
- **Quan es pot donar per finalitzat un PI?:** Es pot finalitzar un pla individualitzat en qualsevol moment i abans del temps inicialment previst, a proposta del tutor/a de l'alumne/a o del coordinador/a del pla i amb l'acord de l'equip que el porta a terme, i escoltada la família. Si és a demanda dels pares, mares o tutors legals, la comissió d'atenció a la diversitat del centre estudia la sol·licitud raonada de la família, i el tutor/a-coordinador/a informa al

director/a de la conveniència de continuar o no amb el pla individualitzat de l'alumne/a. La decisió motivada de finalitzar anticipadament un pla individualitzat l'ha de prendre i signar el director/a, hi ha de constar el coneixement de la família i es farà constar en el document del pla i en l'expedient acadèmic de l'alumne/a.

- **Pla individualitzat per als alumnes d'altres capacitats intel·lectuals i elevat rendiment acadèmic:** Per a alumnes amb altes capacitats intel·lectuals i elevat rendiment acadèmic, identificats mitjançant una avaluació psicopedagògica, per als quals les mesures d'ampliació previstes no hagin estat suficients, també es podran proposar plans individualitzats que comportin la reducció de la durada de l'etapa.

## **Programes de diversificació curricular**

Els programes de diversificació curricular tenen com a finalitat afavorir que els alumnes que ho requereixin puguin assolir els objectius i les competències bàsiques de l'etapa i obtenir el títol de graduat en educació secundària obligatòria mitjançant una organització de continguts i matèries del currículum diferent a l'establerta amb caràcter general i una metodologia específica i personalitzada.

E centre desenvoluparà un programa de diversificació curricular, anomenat Aula Oberta "La Piona", en el qual l'alumnat cursarà 18 hores al centre i altres 12 hores amb activitats externes al centre realitzant una estada formativa en una empresa.

En tot cas, la incorporació en un programa de diversificació curricular és voluntària, per la qual cosa requereix l'acceptació tant de l'alumne/a com dels seus pares o tutors legals. La participació en les activitats previstes en aquests programes es presentarà als alumnes com una oportunitat per millorar els seus aprenentatges i assolir les competències bàsiques i, per tant, sels requerirà el compromís d'aprofitar l'oportunitat que se'ls ofereix.

Els principis pedagògics, metodològics i organitzatius de l'aula oberta, així com els criteris i procediment d'assignació d'alumnes es detallen al conveni d'Aula Oberta "La Piona" formalitzat per l'Ajuntament de Malgrat de Mar, la Delegació Territorial d'Educació al Maresme i Vallès Oriental i el propi centre.

El programa de diversificació curricular Aula Oberta "La Piona" s'estructurarà en tres àmbits, per mitjà de projectes interdisciplinaris

- **Àmbit de caràcter lingüístic i social:** inclou els aspectes bàsics corresponents a les matèries de ciències socials, geografia i història, educació per a la ciutadania i els drets humans, llengua catalana i llengua castellana.
- **Àmbit científic i tecnològic:** inclou els aspectes bàsics corresponents a les matèries de matemàtiques, ciències de la naturalesa i tecnologies.
- **Àmbit pràctic:** consisteix en activitats estructurades de caràcter pràctic i funcional que promoguin l'adquisició de les habilitats personals necessàries per a la vida adulta i professional. Al mateix temps es desenvoluparan activitats que contribueixin a l'orientació professional dels alumnes.
- Els alumnes cursaran, també, dues hores d'educació física.
- Les programacions dels diversos àmbits preveuran accions específiques de preparació de les proves d'accés als Cicles Formatius de Grau Mig.

## MODEL D'ATENCIÓ A LA DIVERSITAT

El model d'atenció a la diversitat per als diversos cursos i nivells serà el següent:

- **Primer d'ESO:** Grups heterogenis, constituïts a partir de la informació disponible en els informes de traspàs primària – secundària. Els possibles alumnes repetidors es distribuïran equitativament entre els grups concedits. Es preveuen mesures específiques de reforç (PIM) en les matèries instrumentals (Llengua Catalana, Llengua Castellana, Matemàtiques) consistent en desdoblament en petit grup d'aquells alumnes que presentin més dificultats. D'altra banda, es preveuen mesures d'atenció educativa, fora d'horari lectiu, com a suport a l'organització personal, tècniques d'estudi i reforç específics.
- **Segon d'ESO:** El model que s'esculli dependrà dels resultats de la promoció al primer d'ESO. Es podrà donar continuïtat al model adoptat al 1r d'ESO o bé constituir grups de caràcter homogeni, en funció del nivell acadèmic de l'alumnat. En aquest darrer cas, s'establiran dos itineraris: ritme normal i ritme lent d'aprenentatge i es preveuran estratègies de disminució de ràtios, constituint un grup addicional.
- **Tercer i quart d'ESO:** Constitució de grups de caràcter homogeni, en funció del nivell acadèmic de l'alumnat. S'estableixen dos itineraris: ritme normal i ritme lent d'aprenentatge. Es preveuran estratègies de disminució de ràtios, constituint un grup addicional, sempre tenint en compte les disponibilitats horàries. D'altra banda, es constituirà un grup de diversificació curricular que podrà acollir alumnat de 3r i 4t d'ESO, en el marc del programa Aula Oberta "La Pilonà".

### Mobilitat de l'alumnat d'ESO entre els diversos itineraris

Atès que en certs moments pot ser convenient revisar l'assignació d'un determinat alumne a un itinerari concret, i amb l'objectiu de facilitar la mobilitat de l'alumnat si l'equip docent d'un determinat nivell ho considera convenient, es preveurà una reunió trimestral d'equip docent (tots els professors del nivell) a fi i efectes de tractar aquesta qüestió. Aquesta reunió es realitzarà, normalment, a finals del primer trimestre.

## 10.- PROJECTE LINGÜÍSTIC DE CENTRE

El Projecte Lingüístic de Centre s'ha d'entendre com l'instrument que possibilita que el centre organitzi, d'acord amb la normativa vigent, els aspectes relacionats amb l'ús de les llengües al centre – s'entén llengua vehicular i llengua d'aprenentatge – i al tractament de les diverses àrees que hi són presents.

El PLC de l'IES Ramon Turró i Darder de Malgrat de Mar vol ser el recull dels acords que sobre les propostes educatives per a l'ensenyament de les llengües i la comunicació elabora la seva comunitat educativa.

El PLC té com a funció garantir el dret de tots els alumnes del centre a:

Dominar la llengua catalana com a vehicle de comunicació oral i escrita, per a la construcció dels coneixements, per al desenvolupament personal i per a la cohesió social.

Dominar la llengua castellana com a vehicle de comunicació oral i escrita, per a la construcció dels coneixements en els registres escolars corresponents, per al desenvolupament personal i per a la cohesió social.

Conèixer una o dues llengües estrangeres per cercar i elaborar coneixements i per a la comunicació. Es determina l'anglès com a primera llengua estrangera i l'alemany com a segona llengua estrangera.

El PLC de l'IES Ramon Turró i Darder es regirà pels principis bàsics següents:

1. Comprensió i inclusivitat
  - Projectes que facin possible la participació de persones amb diferents competències lingüístiques orals i escrites.
  - Projectes que permetin augmentar l'ús social de la llengua catalana i involucrin l'entorn
  - Projectes que no generin exclusió social
2. Aprenentatge de la llengua a partir dels seus usos
  - La llengua s'aprèn fent-la servir per comunicar i reflexionar
  - La reflexió activa sobre les llengües en potencia l'aprenentatge i amplia les competències comunicatives, sempre que estigui al servei de la resolució de problemes de comunicació.

A més dels aspectes metodològics, el nostre projecte lingüístic vol tenir en compte també els aspectes socials per tal d'afavorir actituds positives de l'alumnat i les famílies envers les llengües i de generar expectatives respecte als beneficis que l'aprenentatge de les diferents llengües els pot oferir.

El Projecte Lingüístic de Centre de l'IES Ramon Turró i Darder es pot consultar a l'adreça WEB següent:

[http://agora.xtec.cat/iesmalgrat/moodle/pluginfile.php/17983/mod\\_resource/content/1/PLC\\_IES\\_Ramon\\_Turro\\_i\\_Darder.pdf](http://agora.xtec.cat/iesmalgrat/moodle/pluginfile.php/17983/mod_resource/content/1/PLC_IES_Ramon_Turro_i_Darder.pdf)

## 11.- INDICADORS DE PROGRÉS

Un indicador és una dada que ens dóna informació sobre l'estat del procés o objectiu educatiu que volem analitzar i que facilita la presa de decisions. Els indicadors:

- Permeten efectuar el seguiment dels processos.
- Permeten conèixer el grau d'assoliment dels objectius.
- Permeten observar l'evolució de determinats fenòmens.
- Permeten comparar-se amb els centres de la seva tipologia.

Hi ha diverses tipologies d'indicadors:

- Indicadors de context: mobilitat, absentisme, abandonament de l'alumnat, ajustament de la demanda i de l'oferta educativa, identificació de les persones amb el centre,...
- Resultats: superació de les diverses etapes, proves externes (CB i PAU), superació de les matèries, índexs de satisfacció dels components de la comunitat educativa, índexs de cohesió social.
- Recursos: ràtios alumne/professor, participació en plans i projectes, personal auxiliar, pla de formació de centre,...
- Processos: convivència, participació, acollida del professorat novell, coordinació, lideratge,...
- Aula: tutoria, metodologia, aplicació de criteris d'avaluació, gestió de la informació...

Els indicadors es concreten a les diferents Programacions Anuals de Centre, en base als que s'indiquen al Projecte de Direcció i es van revisant periòdicament a fi d'adequar-los a la realitat canviant del centre. Són dades importants en la redacció de les Memòries Anuals de Centre, les quals han de donar informació dels resultats assolits i dels objectius de millora que es presenten en les successives Programacions Anuals.

DOCUMENTS de Centre				
	PEC	PdD	PGA	Memòria
<b>Objectius</b>	Mínim 2 (Del Departament)	1. Resultats	2. Cohesió	
<b>Estratègies</b>	<b>Prioritats educatives</b> Molt àmplies; es concretaran en estratègies al PdD	<b>Estratègies</b> Prou àmplies per poder incloure actuacions si fos necessari	<b>Estratègies</b> Les mateixes establertes al PdD per al curs	<b>Estratègies</b> Valoració de les establertes a la PGA
<b>Activitats / actuacions</b>	<b>NO</b>	<b>SÍ.</b> Són la concreció de les estratègies. Podem afegir actuacions a les PGA associades a les estratègies del PdD	<b>SÍ.</b> Són la concreció de les estratègies d'aquell curs. Podem afegir actuacions a les PGA associades a les estratègies del PdD	<b>SÍ.</b> Valorarem les actuacions i les estratègies (indicadors de procés i de progrés) Amb la valoració dels indicadors de progrés podem oferir una valoració anual del PdD
<b>Indicadors</b>	<b>Progrés</b> - Context, - Recursos, - Resultats, - Processos <i>Aprofitar el SIC</i> Cal quantificar	<b>Progrés</b> - Context, Recursos, Resultats, Processos <i>SIC</i> <i>Increment o decrement</i> Sí quantificar <b>Procés (opcional)</b> <i>Aplicació, execució, impacte</i> <i>Els pot servir per tenir-los proposats i anar-los aplicant a cada PGA / memòria</i>	<b>Progrés (anual)</b> Proposats al PdD per aquell curs (increment anual) Més associats a les estratègies <b>Procés</b> Aplicació, execució, impacte <i>No cal un de cada tipus per a totes les activitats, prioritzar el que volem mesurar.</i> <i>Equilibri entre els tres tipus.</i>	<b>Progrés (anual)</b> Valoració del PdD per aquell curs (increment assolit) Més associats a les estratègies <b>Procés</b> Valoració dels indicadors de la PGA: aplicació, execució, impacte.

Els links als diversos documents de centre es poden trobar a la pàgina WEB del centre. S'enllacen, a continuació, els documents següents:

- [Projecte de Direcció 2016 – 2020](#)
- [Programació Anual 2016 – 2017](#)
- [Memòria Anual 2015 - 2016](#)