

PROJECTE DE CONVIVÈNCIA

IES RAMON TURRÓ I DARDER



Índex de continguts

1.- Introducció.....	4
2.- Normativa d'aplicació.....	5
3.- Actuacions previstes.....	6
3.1.- Valors i actituds.....	6
13.1.1.- Acollida.....	6
23.1.2.- Coeducació.....	6
33.1.3.- Mediació.....	7
3.1.3.1.- Processos de mediació.....	7
1Definició.....	7
2Àmbits d'aplicació.....	7
3Principis.....	7
4Inici del procés de mediació.....	8
5Procés de mediació.....	8
6Finalització del procés de mediació.....	9
3.1.4.- Educació emocional.....	10
3.1.5.- Educació per a la pau.....	10
3.1.6.- Inclusió.....	10
3.1.7.- Educació antiracista.....	11
3.1.8.- Comunicació.....	11
3.2.- Resolució de conflictes: absentisme, faltes lleus i faltes greus.....	12
3.2.1.- Absentisme.....	13
3.2.2.- Conductes contràries a les normes de convivència del centre i conductes greument perjudicials contra les normes de convivència del centre (faltes).....	16
3.2.2.1.- Normes d'aula.....	17
CONCRECIÓ DE LA NORMATIVA GENERAL I ESPECÍFICA DEL CENTRE: ACTUACIONS DAVANT DE FALTES DE DISCIPLINA DE L'ALUMNAT.....	18
ARTICLE 30 Llei d'Educació de Catalunya: DRET I DEURE DE CONVIVÈNCIA.....	18
ARTICLE 31 Llei d'Educació de Catalunya: PRINCIPIS GENERALS.....	18
ARTICLE 35 Llei d'Educació de Catalunya: TIPOLOGIA I COMPETÈNCIA SANCIONADORA.....	19
ARTICLE 36 Llei d'Educació de Catalunya: CRITERIS D'APLICACIÓ DE MESURES CORRECTORES I SANCIONS.....	19
ARTICLE 37 Llei d'Educació de Catalunya: FALTES I SANCIONS RELACIONADES AMB LA CONVIVÈNCIA.....	19
ARTICLE 25 Decret 102/2010 d'Autonomia de Centres: GARANTIES I PROCEDIMENT EN LA CORRECCIÓ DE FALTES GREUMENT PERJUDICIALS PER A LA CONVIVÈNCIA.....	20
Article 37 Llei d'Educació de Catalunya, apartat 4: MESURES CORRECTORES.....	21
Protocols d'actuació per comissió de faltes greument perjudicials contra les normes de convivència del centre.....	21
Protocols d'actuació per comissió de conductes contràries a les normes de convivència del centre.....	21
AULA DE CONVIVÈNCIA.....	23
Procediments d'actuació del professorat de guàrdia a l'aula de convivència.....	24

Horari de funcionament.....	25
Professorat de l'aula de convivència.....	25
3.3.- Organització.....	28
3.3.1.- Participació.....	28
3.3.2.- Estructura i gestió de recursos.....	28
3.3.3.- Normativa.....	28
ANNEX: IMPRÈS D'ANÀLISI I REFLEXIÓ.....	29

PROJECTE DE CONVIVÈNCIA

1.- Introducció

El Pla de Convivència té com a finalitat fonamental “educar íntegrament a l'alumnat i establir estratègies o d'intervenció que contribueixin a la millora de la convivència”.

- **Convivència:** Acció de conuiuere.
- **Conviure:** Viure plegats.

El Pla de Convivència està basat en tres pilars fonamentals:

1. L'educació ha de proporcionar a les persones la capacitat d'assumir els seus deures i exercir els seus drets dels principis democràtics de la convivència, basats en el respecte a la llibertat dels demés i l'ús responsable de la tolerància i la solidaritat.
2. L'INS té com a finalitat última l'educació integral del seu alumnat i un dels objectius fonamentals és “l'aprenentatge i el tractament dels conflictes des de la perspectiva d'una cultura pacífica, basada en el diàleg, la justícia, la solidaritat i la tolerància”.
3. Establir normes que no obstaculitzin ni incitin a la rebel·lia, sinó que, pel contrari, s'assumeixin com a pròpies i ajudin a enriquir, tant a nivell personal (exercint una llibertat responsable) com en les nostres relacions amb els demés (des del respecte a les llibertats dels demés).

El Projecte de Convivència (PdC) és un instrument de gestió que reflecteix les accions que el centre educatiu desenvolupa, de forma integral i global, per capacitar l'alumnat i la comunitat educativa en tres línies d'intervenció:

- Valors i actituds, afavoridores de la convivència perquè contribueixen a crear un bon clima escolar, ajuden a fer que l'alumnat sigui competent en la relació amb si mateix, amb els altres i amb el món, i propicien l'èxit acadèmic, personal, social i laboral. Els aspectes que es tracten en aquest apartat són els següents:
 - Acollida
 - Coeducació
 - Competència social
 - Comunicació
 - Educació antirracista
 - Educació emocional
 - Educació per a la pau
 - Inclusió
 - Mediació escolar
- Resolució de conflictes per abordar de manera efectiva les tensions inevitables del dia a dia i proposar accions i protocols per a la reconciliació entre les parts, reparar els danys i establir les bases per evitar-ne la repetició. Els aspectes que es tracten en aquest apartat són els següents:
 - Absentisme
 - Conflictes lleus
 - Conflictes greus i molt greus
- Un marc organitzatiu que gestioni, faciliti, articuli i doni sentit tant a les actuacions com als processos i que potenciï un clima participatiu, positiu i creatiu. Els aspectes que es tracten en aquest apartat són els següents:
 - Participació

- Estructura i gestió de recursos
- Normativa

Aquestes accions poden anar adreçades a la millora de la convivència a l'aula, al centre o a l'entorn, amb el benentès que la permeabilitat entre aquests tres àmbits d'intervenció afavoreix la transferència d'aprenentatges, valors, creences, actituds i hàbits relacionals.

L'elaboració d'aquest Projecte de Convivència s'ha realitzat a partir de l'aplicatiu accessible a la pàgina WEB del Departament d'Ensenyament <http://www.xtec.cat/lic/convivencia/projecte.html> que conté instruments de diagnosi, orientació i recursos per a la redacció del projecte.

El procediment desenvolupat a l'aplicatiu consisteix en contestar una sèrie d'enunciats sobre la qüestió tractada referides a l'aula, el centre i l'entorn que permeten realitzar una diagnosi de la situació inicial, identificant els punts forts i els punts febles. A continuació, es plantegen una sèrie de propostes d'actuació que es poden acceptar o no, sempre tenint en compte la diagnosi prèvia, a fi i efectes que, posteriorment, siguin desenvolupades definint propostes d'actuació, plans específics, terminis i responsables.

Diversos professors del centre han participat en l'elaboració de la diagnosi, responent als enunciats que es plantegen a l'aplicatiu, segons els seus àmbits de responsabilitat. La seva participació ha permès generar un INFORME GLOBAL que figura com a annex d'aquest document, el qual ha servit com a punt de partida per definir les actuacions que es preveuran per abordar els diversos punts del projecte.

El document concretarà actuacions, ja sigui a nivell d'aula, de centre o d'entorn en relació al tema que es tracti. La majoria d'elles ja són vigents al centre en el moment de la redacció d'aquest document i se n'afegeixen d'altres, que apareixen ressaltades, que seran d'aplicació en el futur, amb concreció de responsables i temporalització prevista.

2.- Normativa d'aplicació

[Decret 279/2006](#), de 4 de juliol, sobre drets i deures de l'alumnat i regulació de la convivència en els centres educatius no universitaris de Catalunya reforça el caràcter educatiu que han de tenir els processos i les accions que s'emprenguin, tant per prevenir com per corregir conductes inadequades, amb la finalitat de satisfer tant el dret al desenvolupament personal com el deure d'aprendre i mantenir actituds de responsabilitat per resoldre conflictes de convivència.

[Decret 143/2007](#), de 26 de juny, d'ordenació dels ensenyaments de l'educació secundària obligatòria, preveu a l'article 23.3 que cada centre ha d'establir els principis per a l'elaboració del pla de convivència del centre, integrat en el seu projecte educatiu.

[Llei 12/2009 d'Educació de Catalunya](#), de 10 de juliol articles 30 a 38 (DOGC núm. 5422, de 16.7.2009)

[DECRET 102/2010, de 3 d'agost, d'autonomia dels centres educatius](#) (DOGC núm. 5686 - 05/08/2010)

3.- Actuacions previstes

3.1.- Valors i actituds

1 3.1.1.- Acollida

	Actuacions	Temporalització	Responsables
Aula	Elaborar un repertori de recursos didàctics per atendre alumnat nouvingut	Al llarg del curs	Coord. LIC
	Establir mesures organitzatives i metodològiques per afavorir la integració de l'alumnat nou al grup - classe	Inici de curs (Projecte Educatiu)	Equip Directiu Coord. LIC
	Impulsar la participació de l'alumnat nou en el grup - classe	Al llarg del curs	Tutors
	Preveure activitats que ajudin al coneixement i valoració de la cultura de tot l'alumnat i més explícitament dels que pertanyen a grups minoritaris: presentacions orals relacionades amb la biografia personal, país de procedència i trets culturals de l'alumne/a, exposicions, murals...	Al llarg del curs	Tutors Coord. LIC
	Preveure, en el pla d'acció tutorial, actuacions per a l'acollida de l'alumnat nou en el centre i l'entorn	Inici de curs (Pla d'acció tutorial)	Coord. Pedagògica Coord. ESO Coord. BTX Coord. LIC Tutors
Centre	Concretar en el Pla Anual de Centre les actuacions d'acollida adreçades a tota la comunitat educativa	Inici de curs (Pla Anual)	Equip Directiu
	Elaborar actuacions específiques pel procés d'acollida, tant en el moment inicial com al llarg del curs (Pla d'acollida d'alumnat nouvingut)	Inici de curs (Pla d'acollida) Al llarg del curs	Coord. LIC Coord. ESO Coord. BTX EAP
	Incloure en el Pla d'Acció Tutorial la implicació i la corresponsabilització de tota la comunitat educativa en l'acollida i integració dels nous membres	Inici de curs (PAT) Al llarg del curs	Coord. Pedagògica Tutors
	Tenir en compte en el procés d'acollida instruments per detectar les necessitats acadèmiques o socioeconòmiques que es deriven del fet migratori: documentació d'entrevista inicial, documentació d'intervenció i seguiment d'alumnes amb risc de marginació social... www.xtec.net/crp-gava/gestio/.../seguiment/funcionsreferents.pdf	Entrevista inicial o al llarg del curs	Coord. LIC
Entorn	Conèixer els recursos del municipi per a l'acollida i facilitar l'aprofitament per part del centre (http://www.ajmalgrat.es/search?SearchableText=ajuts)	Entrevista inicial o al llarg del curs	Coord. LIC EAP
	Utilitzar els recursos de l'entorn per millorar el procés d'acollida: traductors, mediadors, entitats, associacions... segons necessitats específiques	Entrevista inicial o al llarg del curs	Coord. LIC EAP

2 3.1.2.- Coeducació

	Actuacions	Temporalització	Responsables
Aula	Introduir la coeducació i la prevenció de la violència masclista en el Pla d'Acció Tutorial	Inici de curs (Pla d'acció tutorial)	Tutors Talleristes externs
	Preveure un registre d'incidències i conflictes de caràcter de gènere	Al llarg del curs	Coord. d'incidències escolar
Centre	Incorporar en el Pla Anual de centre la reflexió i la participació en els esdeveniments i jornades que són referents coeducatius: dia internacional contra la violència envers les dones (25 de novembre), dia internacional de la dona (8 de març), dia internacional dels drets humans (10 de desembre)	Dies internacionals	Equip Directiu Tele - Turró

3 3.1.3.- Mediació

	Actuacions	Temporalització	Responsables
Aula	Animar a l'alumnat a formar part d'equips de mediació i a sol·licitar la mediació quan sigui adient	Al llarg del curs	Tutors Equip de mediació
	Dur un registre sistemàtic dels conflictes a l'aula	Al llarg del curs	Tutors Coord. d'incidències escolar
	Incorporar al Pla d'Acció Tutorial formació bàsica adreçada a l'alumnat sobre conflictes i mediació	Finals 1r trimestre	Coord. Pedagògica Isabel Bujalance
	Incrementar a la classe el treball cooperatiu i el treball per projectes	Al llarg del curs	Professorat
	Introduir l'assemblea de classe com a espai de diàleg on tractar conflictes vinculats a la convivència i al treball escolar (http://www.raco.cat/index.php/TempsEducacio/article/viewFile/140350/246237 pag. 15 i ss)	Bimensual	Tutors Isabel Bujalace (sessió formativa)
Centre	Analtzar les dades sobre tipologia de conflictes i fer-ne un retorn al professorat com a base d'actuació i reflexió	Al llarg del curs	Coordinació Tutors
	Clarificar i difondre els canals de gestió de conflictes del centre	Inici de curs	Equip Directiu Coord. d'incidències escolars Tutors
	Incloure dins del pla de formació assessorament per al professorat en formació sobre gestió d'aula	Juliol 2011	Equip Directiu Isabel Bujalance
	Incloure dins del pla de formació de centre la capacitat de l'equip de mediació (alumnat, docents, famílies, PAS)	1r trimestre curs 2011-2012	Equip Directiu Isabel Bujalance
	Promoure el servei de mediació escolar	Tot el curs	Servei de mediació Psicopedagogia
Entorn	Promoure la participació de les famílies en les activitats a favor de la gestió positiva de conflictes	Al llarg del curs	Equip Directiu Coord.d'incidències escolars

3.1.3.1.- Processos de mediació

1 Definició

La mediació és un procés educatiu per gestionar els conflictes de convivència que sorgeixen als centres en els quals hi són involucrats alumnes.

2 Àmbits d'aplicació

Els processos de mediació poden utilitzar-se com a estratègia preventiva en la gestió de conflictes interpersonals, que són freqüents en els centres docents, i no estan necessàriament tipificats com a conductes contràries a la convivència en el centre.

Qualsevol mena de conflicte pot ser mediable per les persones mediadores tret dels comportaments clarament delictius que, malgrat tot, poden ser susceptibles de ser tractats mitjançant la mediació encajant que hagin rebut un tractament sancionador segons l'aplicació de les lleis vigents. Ara bé, atès que el centre parteix d'una inexperiència manifesta al respecte, es descarten concretament aquells conflictes que impiquin dues parts excessivament heterogènies individu/institució.

3 Principis

- La mediació regulada en aquest títol, com a procés educatiu de gestió dels conflictes de convivència en els centres, es basa en els principis següents:
- La voluntarietat, segons la qual les persones implicades en el conflicte no solament són lliures d'acollir-se o no a la mediació, sinó també de desistir-ne en qualsevol moment del procés. La persona medidora també pot donar per acabada la mediació en el moment que aprecii manca de col·laboració en un dels participants o

l'existència de qualsevol circumstància que faci incompatible la continuació del procés de mediació amb els principis establerts en aquest títol.

- La imparcialitat de la persona mediadora, que ha d'ajudar als participants a assolir l'acord pertinent sense imposar cap solució ni mesura concreta ni prendre-hi part.
- La confidencialitat, que obliga a la persona mediadora i als participants a no revelar a persones alienes al procés de mediació la informació de caràcter confidencial que n'obtinguin en el curs del procés, llevat dels casos previstos a les lleis.
- El caràcter personal, que suposa que les persones que prenen part en el procés de mediació i la persona mediadora han d'assistir personalment a les reunions de mediació sense que es puguin valer de representants o intermediaris.
- Desenvolupament de la mediació

4 Inici del procés de mediació

Qualsevol alumne o alumna, per iniciativa pròpia o per recomanació d'altres persones del context on sorgeix el conflicte, pot sol·licitar prendre part en un procés de mediació per tal d'aclarir la situació i evitar la possible intensificació del conflicte.

Així mateix, un cop detectada una conducta contrària a les normes de convivència del centre es pot oferir a l'alumne o a l'alumna la possibilitat de resoldre el conflicte per la via de mediació, llevat dels casos esmentats a l'apartat anterior. Si el procés de mediació es duu a terme un cop iniciat un procediment sancionador, el centre ha de disposar de la confirmació expressa de l'alumne o alumna i, si és menor dels seus pares o tutors, en un escrit dirigit al director o a la directora del centre on consti l'opció per la mediació i la voluntat de complir l'acord a què s'arribi. En aquest cas, s'atura provisionalment el procediment sancionador i s'interrompen els terminis de prescripció i de les mesures provisionals adoptades i, des del moment de l'assumpció del compromís, no es poden adoptar mesures provisionals i en el cas d'haver-se adoptat se suspensen provisionalment.

5 Procés de mediació

Si la demanda sorgeix de l'alumnat, el procés de mediació serà gestionat directament per les persones de la comunitat educativa prèviament acreditades com a mediadors o mediadores.

Si el procés s'inicia a partir l'acceptació de l'ofertament de mediació feta pel centre en la gestió d'un conflicte, el director o la directora ha de nomenar, a proposta del coordinador de mediació escolar, en el termini màxim de dos dies hàbils, les persones mediadores (que actuaran per parelles) segons els criteris definits a la memòria del projecte de mediació escolar, d'entre els pares, mares, alumnes, personal docent i personal d'administració i serveis del centre, que disposin de capacitat i formació adequada per conduir el procés de mediació. La persona triada no pot tenir cap relació directa amb els fets. En tot cas, l'acceptació de participació com a mediador és voluntària.

La persona mediadora, després d'entrevistar-se amb l'alumne o l'alumna, s'ha de posar en contacte amb la persona perjudicada per exposar-li la manifestació favorable de l'alumne o de l'alumna de resoldre el conflicte per la via de la mediació i per escoltar la seva opinió pel que fa al cas. Quan s'hagi produït danys a les instal·lacions o al material dels centres docents o s'hagi sostret aquest material, el director o la directora del centre assessorarà en el procés de mediació en representació del centre.

Si la persona perjudicada accepta participar en el procés de mediació, la persona mediadora ha de convocar una trobada de les persones implicades en el conflicte per

concretar l'acord de mediació amb els pactes de conciliació i/o de reparació a què vulguin arribar.

6 Finalització del procés de mediació

Els acords presos en un procés de mediació s'han de recollir per escrit.

Si la solució acordada inclou pactes de reparació, s'ha d'especificar a quines accions reparadores en benefici de la persona perjudicada es compromet l'alumne o l'alumna i, si és el cas, els seus pares o tutors i, en quin termini s'han de dur a terme. Si la solució acordada inclou pactes de conciliació, aquesta s'ha de dur a terme en el mateix acte. Només s'entén produïda la conciliació quan l'alumne o l'alumna reconegui la seva conducta, es disculpi davant la persona perjudicada i aquesta accepti les disculpes; i només s'entén produïda la reparació quan l'alumne o l'alumna dugui a terme, de forma efectiva, les accions reparadores en benefici de la persona perjudicada a què s'hagi compromès. Aquestes accions poden ser la restitució de la cosa, la reparació econòmica del dany o la realització de prestacions voluntàries, en horari no lectiu, en benefici de la comunitat del centre. Si el procés de mediació es duu a terme un cop iniciat un procediment sancionador, un cop produïda la conciliació i, si n'hi haguessin, complerts els pactes de reparació, la persona mediadora ho comunicarà per escrit al director o a la directora del centre i l'instructor o instructora de l'expedient formularà la proposta de resolució de tancament de l'expedient disciplinari.

Si el procés de mediació finalitza sense acord, o si s'incompleixen els pactes de reparació per causes imputables a l'alumne o l'alumna o als seus pares o tutors, la persona mediadora ho ha de comunicar al director o directora del centre per tal d'iniciar l'aplicació de mesures correctores o el procediment sancionador corresponent. Si el procés de mediació es duia a terme un cop iniciat un procediment sancionador el director o la directora del centre ordenarà la continuació del procediment sancionador corresponent. Des d'aquest moment, es reprèn el còmput dels terminis i es poden adoptar mesures provisionals.

Quan no es pugui arribar a un acord de mediació perquè la persona perjudicada no accepti la mediació, les disculpes de l'alumne o l'alumna o el compromís de reparació ofert per aquest, o quan el compromís de reparació acordat no es pugui dur a terme per causes alienes a la voluntat de l'alumne o l'alumna, aquesta actitud ha de ser considerada com a circumstància que pot disminuir la gravetat de la seva actuació.

El procés de mediació s'ha de resoldre en un termini màxim de quinze dies des de la designació de la persona mediadora. Les vacances escolars de Nadal i de Setmana Santa interrompen el còmput del termini.

Un cop produïda la conciliació i, si n'hi haguessin, complerts els pactes de reparació, qui sigui competent procedirà al tancament del procediment sancionador, quan el procediment s'hagi obert per conductes contràries a les normes de convivència del centre. Si el procediment sancionador obert és per conductes greument perjudicials per a la convivència en el centre, la persona instructora de l'expedient formularà una proposta de resolució de tancament de l'expedient disciplinari al director o a la directora.

En qualsevol cas, l'acord de mediació a què s'hagi arribat es posarà en coneixement del consell escolar.

3.1.4.- Educació emocional

	Actuacions	Temporalització	Responsables
Aula	Incloure al Pla d'Acció Tutorial activitats que ajudin a la construcció sobre aprendre a pensar, raonar i prendre decisions (activitats relacionades amb l'educació sobre el consum, educació no discriminatòria, educació de l'afectivitat i la sexualitat, ús d'internet...) http://iespuigcastellar.xeill.net/activitats/educacio-emocional	Inici de curs Al llarg del curs	Coordinació Tutors Referents externs
	Instaurar activitats i esdeveniments que afavoreixin la creació de lligams afectius entre membres de tota la comunitat educativa (activitats de tutoria, treballs cooperatius,...)	Al llarg del curs	Professorat
Centre	Promoure la formació del professorat en educació emocional http://www.xtec.es/sgfp/licencies/200607/memories/1594m.pdf	Curs 2012-2013. Pla de formació centre	Assessors externs

3.1.5.- Educació per a la pau

	Actuacions	Temporalització	Responsables
Aula	Educar l'alumnat en la capacitat de l'esforç, de compromís i de lluita no violenta	Al llarg del curs	Professorat
	Identificar situacions d'injustícia per establir debats i reflexions a favor d'una societat millor durant les sessions de tutoria o bé preveure-les en la planificació de treballs cooperatius	Al llarg del curs	Tutors Professorat
	Incloure en el Pla d'Acció Tutorial la cultura de la pau	Al llarg del curs	Tutors
Centre	Formular la carta de compromís educatiu	Curs 2010-2011	Equip Directiu Claustre
	Incorporar la cultura de la pau al Projecte Educatiu i a la resta de documents del centre	2010-2012	Direcció
	Introduir pràctiques de consum responsable en la vida del centre (ús de paper reciclat, comerç just, consum energètic, recollida selectiva, ús de l'aigua etc.)	Al llarg del curs	Equip Directiu Professorat Alumnat
	Promoure accions concretes en favor de la pau (convidar persones que dediquen els seus esforços a construir la pau en un context de conflicte armat o bé associacions pacifistes autòctones, perquè expliquin el seu testimoniatge i la seva implicació)	Al llarg del curs	Equip Directiu I de coordinació
Entorn	Convidar agents educatius de l'entorn a participar en activitats formatives del centre	Al llarg del curs	Equip Directiu I de coordinació
	Planificar activitats comunicatives sobre la cultura de la pau	Al llarg del curs	Tele-Turró

3.1.6.- Inclusió

	Actuacions	Temporalització	Responsables
Aula	Aplicar metodologies inclusives per atendre la diversitat (treballs cooperatius, treball per projectes...)	Al llarg del curs	Professorat
	Incloure en el Pla d'Acció Tutorial activitats de participació i cohesió de grup	Inici de curs (PAT) Al llarg del curs	Coordinació Tutors
	Facilitar estratègies, recursos, materials i eines de suport per atendre la diversitat	Inici de curs	Equip Directiu
	Planificar activitats que permetin a l'alumnat demostrar les seves habilitats de maneres diferents: presentacions, debats, exposicions orals, treballs escrits, mitjans audiovisuals, ús de les TIC...	Al llarg del curs	Professorat
	Treballar la tutoria individual	Al llarg del curs	Professorat no tutor
	Fer participar a l'alumnat en la decoració i organització de la classe (concurs de neteja i decoració d'aules)	Al llarg del curs	Tutors Alumnat
Centre	Acordar estratègies per assegurar les competències bàsiques a l'alumnat i fer minvar els índexs de fracàs escolar	Inici de curs i seguiment al llarg del curs	Equips docents
	Desenvolupar, amb la participació de tota la comunitat educativa, estratègies per aconseguir recursos que permetin que tot l'alumnat del centre tingui el material i els llibres de text (documentar recursos públics, programa de reutilització de llibres de text...)	Inici de curs	Equip directiu
	Disposar de mecanismes perquè les famílies que ho necessitin tinguin accés a les informacions i a la presa de decisions que afecten els seus fills (missatgeria SMS, agendes de deures, AMIWEB...)	Inici de curs	Equip Directiu
	Incorporar els valors de la inclusió al Projecte Educatiu i a la resta de documents del centre	2010-2012	Direcció

3.1.7.- Educació antiracista

	Actuacions	Temporalització	Responsables
Aula	Implicar l'alumnat en actuacions diverses per millorar el clima de treball a l'aula i la resolució de problemes (formació en mediació, assemblees d'aula...)	Al llarg del curs	Professorat Tutors
	Incorporar al Pla d'Acció Tutorial continguts d'educació antiracista	Inici de curs	Coordinació
	Intervenir de manera immediata i amb fermesa per erradicar actituds i expressions discriminatòries i reaccionar davant de qualsevol actitud antiracista o xenòfoba	Al llarg del curs	Professorat
	Reorganitzar periòdicament els grups dins l'aula per fomentar la relació entre l'alumnat	Trimestralment	Tutors i equips docents
Centre	Elaborar i difondre un protocol d'actuació per als conflictes greus relacionats amb la xenofòbia i el racisme	Inici de curs	Equip Directiu
	Incorporar als plans intensius individualitzats estratègies d'avaluació que permetin a l'alumnat nouvingut al sistema educatiu català assolir uns bons resultats acadèmics	Al llarg del curs	Professorat Orientació educativa
	Garantir, si cal amb el servei de traducció i interpretació oral, que l'alumnat i la seva família conegui el funcionament del centre	Al llarg del curs	Equip Directiu
	Redactar periòdicament un informe personalitzat que reflecteixi de forma qualitativa el progrés individual de l'alumnat nouvingut	Trimestralment	Coord. LIC

3.1.8.- Comunicació

	Actuacions	Temporalització	Responsables
Aula	Incorporar a l'aula activitats d'interacció entre l'alumnat per a la millora de la competència de comunicació oral (conversar, escoltar, parlar).	Al llarg del curs	Professorat
	Planificar i seqüenciar els continguts d'educació la competència lingüística a les diferents àrees curriculars.	Inici de curs	Departaments Didàctics
	Treballar la llengua oral i la comunicació a totes les àrees.	Al llarg del curs	Professorat
	Promoure activitats que permetin expressar i argumentar opinions, pensaments, emocions i vivències	Al llarg del curs	Professorat Tutors
	Potenciar el treball cooperatiu entre iguals a l'aula	Al llarg del curs	Professorat
	Introduir elements de reflexió i anàlisi de material audiovisual per al tractament de la interculturalitat i la diversitat a l'aula.	Al llarg del curs	Professorat
	Formar l'alumnat en la comunicació audiovisual. Fer-lo capaç d'entendre els missatges audiovisuals i de crear els seus propis missatges	Al llarg del curs	Professorat
Centre	Incorporar els valors de la competència lingüística al projecte educatiu, al Projecte lingüístic i a la resta de documents interns del centre.	Inici de curs	Equip Directiu
	Preveure espais i canals de comunicació que facilitin la relació entre els membres de la comunitat educativa.	Inici de curs	Equip Directiu
	Establir un protocol que reculli la política comunicativa del centre i donar-lo a conèixer a tots els membres de la comunitat educativa.	Inici de curs	Equip Directiu
	Incloure propostes de creació i ús de revistes en suport paper o digital, blocs, webs i tot tipus de recursos telemàtics com a eines per a la millora comunicativa de la comunitat educativa	Al llarg del curs	Equip redactor revista Tutoria Tècnica manteniment pàgina WEB Equip Directiu Professorat
	Incorporar en el Pla anual de centre les actuacions per promoure les competències comunicatives i concretar-les en les programacions curriculars de cada cicle i nivell educatiu.	Inici de curs	Departaments Didàctics Equip Directiu
Entorn	Coordinar-se amb els mitjans de comunicació (ràdio, premsa, televisió) i utilitzar els recursos que ens poden oferir per millorar la competència comunicativa de l'alumnat.	Al llarg del curs	Tele - Turró
	Fer conèixer a les famílies el Pla educatiu de centre (PEC) i el Projecte lingüístic de centre (PLC).	Inici de curs	Equip Directiu
	Reflectir en actes i celebracions la diversitat lingüística del centre (per Sant Jordi produir textos narratius i poètics en les llengües d'origen de l'alumnat, fer recitals de poesia i lectura de textos en diferents llengües...)	Al llarg del curs	Departament Didàctics de les àrees lingüístiques

3.2.- Resolució de conflictes: absentisme, faltes lleus i faltes greus

La prevenció de l'absentisme escolar i de les conductes contràries a les normes de convivència del centre requereix una acció tutorial intensiva que impliqui a les famílies d'aquells alumnes que presentin aquest tipus de problemàtica. Per aconseguir aquests objectius s'han previst tres nivells d'actuació, en funció de la problemàtica existent.

1r nivell d'intervenció: TUTORIA

Si es detecten problemes lleus d'absentisme i de convivència, en una primera instància el tutor del grup intervindrà amb l'alumne/a afectat/da i/o la seva família, seguint el protocol previst a l'annex 1 i a l'annex 2.

S'ha de potenciar una tasca preventiva que implica actuar en els primers estadis del conflicte. El fet de concentrar tota la tasca informativa a les famílies en el tutor/a de grup genera una càrrega de feina que pot resultar excessiva i que es perdi l'oportunitat d'actuar amb rapidesa. La normativa d'organització de centres del curs 2010 - 2011 indica que:

- L'exercici de l'acció tutorial és responsabilitat del conjunt de professors que intervé en un mateix grup en la mesura que l'activitat docent implica a més del fet d'impartir els continguts propis de la matèria el seguiment i l'orientació del procés d'aprenentatge i l'adaptació dels ensenyaments a la diversitat de necessitats educatives que presenten els alumnes i les alumnes
 - ⇒ L'ACCIÓ TUTORIAL ÉS RESPONSABILITAT DEL CONJUNT DE PROFESSORS
 - ⇒ CAL DETERMINAR PAUTES D'ACTUACIÓ HOMOGÈNIES DAVANT D'UNA SITUACIÓ DE CONFLICTE (Annex 3).
- Tot i que usualment es designa un tutor o tutora per a cada grup d'alumnes, i sent aquesta la manera de comptabilitzar les assignacions horàries de professorat per aquest concepte, amb els mateixos recursos es poden utilitzar altres fórmules de tutoria, com per exemple organitzar les tutories individuals de manera compartida entre el professorat => COTUTORIES

Com es preveu al protocol, si malgrat l'actuació del tutor i del professorat del grup no s'aconsegueix reconduir la problemàtica, l'alumne/a podrà ser objecte d'instrucció d'un expedient disciplinari. Tanmateix, és conegut que malgrat s'inicien aquest tipus d'actuació, en alguns casos la situació no es modifica. És en aquest moment quan l'alumne/a es derivarà a un segon nivell d'actuació

2n nivell d'intervenció: COTUTORIA

En el cas d'alumne reincidents i que ja hagi estat objecte de sancions com a conseqüència de la instrucció de més d'un expedient disciplinari s'assignarà un cotutor. La figura del cotutor, que té un marcat caràcter preventiu, té per principi personalitzar l'acció tutorial, vinculant el seguiment acadèmic, personal i conductual de l'alumne amb algun/a professor/a que ajuda a l'acció tutorial pròpia del tutor/a assumint responsabilitats tutorials individualitzades que es desenvoluparan mitjançant estratègies d'actuació definides i avaluades (contactes telefònics amb les famílies, pactes de feina, seguiment de deures etc.)

El nomenament de cotutors i cotutores recaurà en professorat que no sigui tutor/a de grup (Equip Directiu i càrrecs de coordinació). El professorat que imparteixi classes al grup al qual pertanyi l'alumne/a facilitarà l'actuació del cotutor/a, si cal permetent la sortida temporal de l'aula. En tot cas, s'evitarà la pèrdua de qualsevol activitat avaluativa que afecti a l'alumnat.

3r nivell d'intervenció: ESPAI D'ACCIÓ REFLEXIÓ

Com és conegut, en determinats casos les famílies no tenen habilitats suficients per aconseguir reconduir dinàmiques acadèmiques i disciplinàries dels seus fills i filles. En aquests casos, qualsevol suport que puguin rebre serà, probablement, ben rebut. És en aquest espai que s'actuarà, novament, sobre l'alumne/a i també amb les seves famílies.

A efectes informatius, el conveni signat amb l'Associació Girola-Cramp, responsable d'aquest espai, indica el següent:

L'Associació Girola Cramp assumeix l'organització i desenvolupament del projecte objecte de conveni, actuant de forma coordinada amb els responsables del centre, i es compromet a:

a. Organitzar i desenvolupar el projecte Escola de Pares i Mares, per a la formació de grups on es treballa la relació entre pares, mares, fills i el procés educatiu en les diverses etapes. Aquest projecte té, com a objectius,

- Pel que fa als alumnes*
 - i. Millorar les relacions socials entre els alumnes mitjançant l'adquisició d'habilitats en la comunicació*
 - ii. Desenvolupar la capacitat d'afrontar la pressió del grup classe*
 - iii. Crear valors d'autoafirmació de les pròpies opinions davant dels companys del grup - classe.*
 - iv. Desenvolupar la capacitat per a resoldre problemes*
 - v. Ubicar-se en l'etapa vital que el caracteritza: l'adolescència*
- Pel que fa als professors-tutors:*
 - i. Oferir als professors un ajut que permeti reafirmar i adquirir eines relacionals amb el grup-classe.*
- Pel que fa a les famílies*
 - i. Donar suport als pares i a les mares per al correcte desenvolupament i exercici de les seves competències parentals.*

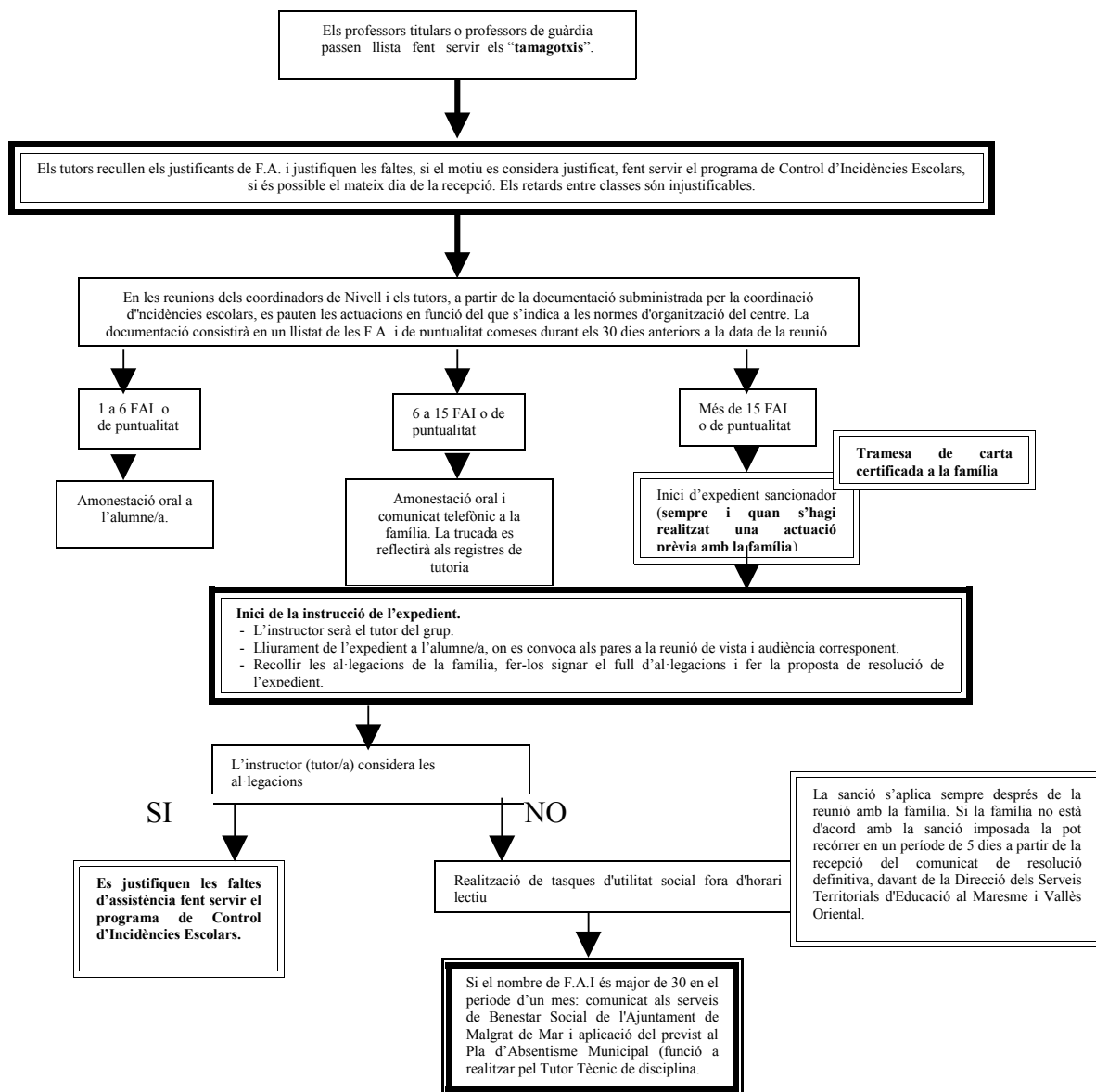
L'accés a l'espai d'acció - reflexió representarà una darrera etapa d'intervenció. En implicar a les famílies aquestes han d'assumir determinades responsabilitats. En d'altre cas, atès que el centre hauria esgotat tots els recursos d'actuació, la via disciplinar serà l'única aplicable ja en un sentit suficientment ampli per tal d'evitar que les actituds d'aquests alumnes puguin perjudicar la resta del grup - classe.

3.2.1.- Absentisme

	Actuacions	Temporalització	Responsables
Aula	Desenvolupar accions d'acollida per a l'alumnat que s'incorpora al centre després d'un període d'absentisme	Al llarg del curs	Professorat de guàrdia
	Incrementar la coordinació del professorat sobre l'alumnat de risc	Al llarg del curs	Equip docent
	Recollir l'assistència diària de l'alumnat i registrar-la per permetre la intervenció immediata en el moment de detectar situacions d'absentisme escolar	Diàriament, per sessions lectives	Professorat

Centre	Promoure la carta de compromís educatiu amb les famílies	Inici de curs	Direcció
	Difondre, fer conèixer a les famílies i aplicar els protocols previstos pel que fa al seguiment i prevenció de l'absentisme escolar	Inici de curs	Tutors
	Elaborar un registre acumulatiu de les absències amb informacions quantitatives i qualitatives per grup - classe que permetin el seguiment de l'alumnat i les accions dels tutors i tutores previstes al protocol de seguiment d'absentisme del centre	Al llarg del curs	Coord. d'incidències escolar (AMIC) Tutors (programa gestió tutoria)
	Recollir, en el traspàs d'informació primària - secundària, dades d'alumnes que han presentat anteriorment problemes d'absentisme escolar	Inici de curs	Coordinació
	Aplicar metodologies inclusives per atendre la diversitat per als alumnes amb risc d'absentisme i marginació social (aula obert, grups per projectes,...)	Al llarg del curs	Professorat
	Treballar la tutoria individual	Al llarg del curs	Professorat no tutor
	Aula de convivència	Al llarg del curs	Professorat de guàrdia
Entorn	Aplicar el Pla Municipal d'Absentisme Escolar	Al llarg del curs	Direcció Ajuntament
	Participar a la xarxa XIAF d'atenció a la família i a l'adolescència	Al llarg del curs	Direcció Ajuntament Consell Comarcal
	Participar a les comissions socials conjuntament amb els serveis d'Acció Social i Ciutadania dels municipis de Malgrat de Mar i Santa Susanna.	Al llarg del curs	Coordinació Orientació Educativa EAP Ajuntament

PROTOCOL DE SEGUIMENT D'ASSISTÈNCIA I PUNTUALITAT DE L'ALUMNAT



3.2.2.- Conductes contràries a les normes de convivència del centre i conductes greument perjudicials contra les normes de convivència del centre (faltes).

	Actuacions	Temporalització	Responsables
Aula	Desenvolupar accions d'acollida per a l'alumnat que s'incorpora al centre després d'un període de privació del dret d'assistència al centre	Al llarg del curs	Professorat de guàrdia
	Incrementar la coordinació del professorat sobre l'alumnat de risc	Al llarg del curs	Equip docent
	Recollir diàriament les incidències escolars de l'alumnat i registrar-les per permetre la intervenció immediata dels tutors i tutores	Diàriament, per sessions lectives	Professorat
	Introduir l'assemblea de classe com a espai de diàleg on tractar conflictes vinculats a la convivència i al treball escolar (http://www.raco.cat/index.php/TempsEducacio/article/viewFile/140350/246237 pag. 15 i ss)	Bimensual	Tutors Isabel Bujalace (sessió formativa)
	Treballar, en les sessions de tutoria i a les reunions d'inici de curs amb les famílies, el Decret de drets i deures dels alumnes i les normes d'organització del centre en relació a la convivència	Inici de curs	Tutors Famílies
Centre	Promoure la carta de compromís educatiu amb les famílies	Inici de curs	Direcció
	Difondre, fer conèixer a les famílies i aplicar els protocols previstos de seguiment disciplinari	Inici de curs	Tutors
	Elaborar un registre acumulatiu de les incidències escolars amb informacions quantitatives i qualitatives per grup - classe que permetin el seguiment de l'alumnat i les accions dels tutors i tutores previstes al protocol de seguiment disciplinari	Al llarg del curs	Coord. d'incidències escolars (AMIC) Tutors (programa gestió tutoria)
	Recollir, en el traspàs d'informació primària - secundària, dades d'alumnes que han presentat anteriorment problemes de convivència escolar	Inici de curs	Coordinació
	Aplicar metodologies inclusives per atendre la diversitat per als alumnes amb risc d'absentisme i marginació social (aula oberta, treball per projectes,...)	Al llarg del curs	Professorat
	Fomentar la tutoria individual (cotutoria)	Al llarg del curs	Professorat no tutor
	Aula de convivència	Al llarg del curs	Professorat de guàrdia
	Oferir a l'alumnat, sempre que sigui possible, el programa de mediació escolar com a alternativa a un procés sancionador i, en cas contrari, com a actuació educativa complementària	Al llarg del curs	Professorat
	Preveure documentalment les mesures a aplicar pel professorat davant d'una determinada situació de conflicte a l'aula, homogeneïtzant les actuacions	Inici de curs: Curs de gestió de l'aula Al llarg del curs	TT incidències escolars Professorat
Entorn	Promoure que les famílies explicitin la seva implicació en la problemàtica de la convivència mitjançant una carta de compromís educatiu que inclogui la seva participació en les mesures de resolució de conflictes	Al llarg del curs	Direcció Famílies
	Participar a la xarxa XI AF d'atenció a la família i a l'adolescència i mantenir contacte periòdic al llarg del curs amb els agents de la seguretat pública	Al llarg del curs	Direcció Ajuntament Consell Comarcal Cossos de seguretat
	Participar a les comissions socials conjuntament amb els serveis d'Acció Social i Ciutadania dels municipis de Malgrat de Mar i Santa Susanna.	Al llarg del curs	Coordinació Orientació Educativa EAP Ajuntament
	Oferir mediació a les persones que plantegin conflictes amb els alumnes del centre	Al llarg del curs	Equip Directiu

3.2.2.1.- Normes d'aula

La convivència no és patrimoni de ningú, ho és d'aquells que comparteixen espais, temps i vivències. És necessari:

- Elaborar de les normes d'aula.
- Definir actuacions en l'incompliment de normes: disciplina i sancions.
- Definir estratègies d'avaluació del compliment de les normes.

Característiques d'una aula pacífica:

- Cooperació: Els nois i les noies aprenen a treballar junts i a confiar entre ells, s'ajuden i comparteixen; l'èxit d'un és l'èxit de tots. Mitjançant la interacció els aprenentatges cognitius i els aprenentatges socials van parells.
- Comunicació: Els/les alumnes aprenen a observar, comunicar, escoltar i interactuar.
- Respecte/tolerància: Els/les alumnes aprenen a respectar les diferències de les persones, a entendre el prejudici i com funciona.
- Expressió emotiva i positiva: Els/les alumnes aprenen autocontrol i a expressar els seus sentiments de manera que no sigui agressiva.
- Resolució de conflictes: Els/les alumnes adquireixen la capacitat necessària per respondre de forma creativa al conflicte en el context d'una comunitat que el reconeix com a membre capacitat per reflexionar, crear solucions, prendre decisions, resoldre conflictes.

(Adaptació de: Creative conflict resolution: More than 200 activities for keeping peace in the classroom. Kreidler, W.J. 1984 en Girard, K / Koch, S. Resolución de conflictos en las escuelas. Argentina, 1996)

S'estableixen una sèrie de normes d'obligat compliment per a totes les aules del centre, sense perjudici de que, donada les particularitats característiques de l'alumnat que compon cada classe, es poden incloure algunes de caire consensuat entre l'equip docent. . Aquestes normes han d'estar exposades a cada aula (murals, tauler..)

Entre d'altres, tot l'alumnat ha de:

1. Ser puntual i estar a classe abans que arribi el professor/a, sense romandre al passadís.
2. Estar situat a l'aula tal i com ha marcat el tutor/a. Excepcionalment, quan un professor ho estimi oportú per al desenvolupament correcte de la classe, podrà fer canvis en la seva sessió.
3. Mantenir el silenci, seure correctament i estar pendent de les explicacions a classe.
4. Aixecar la mà i demanar permís al professor/a per parlar o aixecar-se en el transcurs de l'activitat lectiva.
5. Mantenir neta l'aula i tenir cura del tancament de les llums, portes i finestres i pujar les cadires i els tendals al finalitzar la jornada escolar en la seva aula.
6. No menjar ni beure a la seva aula; excepte aigua i sempre i quan tingui l'autorització del professor/a.
7. Portar a classe els deures encomanats i materials necessaris per poder desenvolupar correctament les activitats a l'aula.
8. Anar net i portar una roba adequada per a l'assistència a un centre educatiu.
9. Prohibit portar el mòbil o reproductors d'audio i/o vídeo.

CONCRECIÓ DE LA NORMATIVA GENERAL I ESPECÍFICA DEL CENTRE: ACTUACIONS DAVANT DE FALTES DE DISCIPLINA DE L'ALUMNAT

Normativa de referència: Llei d'Educació de Catalunya i Decret 102/2010 d'Autonomia de Centres Educatius

ARTICLE 30 Llei d'Educació de Catalunya: DRET I DEURE DE CONVIVÈNCIA

1. L'aprenentatge de la convivència és un element fonamental del procés educatiu i així ho ha d'expressar el projecte educatiu de cada centre.
2. Tots els membres de la comunitat escolar tenen dret a conviure en un bon clima escolar i el deure de facilitar-lo amb llur actitud i conducta en tot moment i en tots els àmbits de l'activitat del centre.
3. Els centres han de vetllar perquè els membres de la comunitat escolar coneguin la Convenció sobre els drets dels infants.
4. Correspon a la direcció i al professorat de cada centre, en exercici de l'autoritat que tenen conferida, i sens perjudici de les competències del consell escolar en aquesta matèria, el control i l'aplicació de les normes de convivència. En aquesta funció, hi ha de participar la resta de membres de la comunitat educativa del centre. La direcció del centre ha de garantir la informació suficient i crear les condicions necessàries perquè aquesta participació es pugui fer efectiva.
5. Els centres han d'establir mesures de promoció de la convivència, i en particular mecanismes de mediació per a la resolució pacífica dels conflictes i fórmules per mitjà de les quals les famílies es comprometin a cooperar de manera efectiva en l'orientació, l'estímul i, quan calgui, l'esmena de l'actitud i la conducta dels alumnes en el centre educatiu.

ARTICLE 31 Llei d'Educació de Catalunya: PRINCIPIIS GENERALS

1. La carta de compromís educatiu, que és el referent per al foment de la convivència, vincula individualment i col·lectivament els membres de la comunitat educativa del centre.
2. La resolució de conflictes, que s'ha de situar en el marc de l'acció educativa, té per finalitat contribuir al manteniment i la millora del procés educatiu dels alumnes.
3. Els procediments de resolució dels conflictes de convivència s'han d'ajustar als principis i criteris següents:
 - a) Han de vetllar per la protecció dels drets dels afectats i han d'assegurar el compliment dels deures dels afectats.
 - b) Han de garantir la continuïtat de les activitats del centre, amb la mínima pertorbació per a l'alumnat i el professorat.
 - c) Han d'emprar mecanismes de mediació sempre que sigui pertinent.
4. Les mesures correctores i sancionadores aplicades han de guardar proporció amb els fets i han de tenir un valor afegit de caràcter educatiu.
5. Les mesures correctores i sancionadores han d'incloure, sempre que sigui possible, activitats d'utilitat social per al centre educatiu.
6. Correspon al Departament, en l'àmbit dels centres públics, i als titulars dels centres, en l'àmbit dels centres privats, l'adopció de mesures i iniciatives per a fomentar la convivència en els centres i la resolució pacífica dels conflictes.

ARTICLE 35 Llei d'Educació de Catalunya: TIPOLOGIA I COMPETÈNCIA SANCIONADORA

Les irregularitats en què incorrin els alumnes, si no perjudiquen greument la convivència, comporten l'adopció de les mesures que estableixin la carta de compromís educatiu i les normes d'organització i funcionament del centre.

Les conductes i els actes dels alumnes que perjudiquin greument la convivència es consideren faltes i comporten la imposició de les sancions que aquesta llei determina. Les conductes i els actes contraris a la convivència dels alumnes són objecte de correcció pel centre si tenen lloc dins el recinte escolar o durant la realització d'activitats complementàries i extraescolars o la prestació de serveis escolars de menjador i transport o d'altres organitzats pel centre. Igualment, comporten l'adopció de les mesures correctores i sancionadores que escaiguin els actes dels alumnes que, encara que tinguin lloc fora del recinte escolar, estiguin motivats per la vida escolar o hi estiguin directament relacionats i afectin altres alumnes o altres membres de la comunitat educativa.

ARTICLE 36 Llei d'Educació de Catalunya: CRITERIS D'APLICACIÓ DE MESURES CORRECTORES I SANCIONS

1. L'aplicació de mesures correctores i sancions no pot privar els alumnes de l'exercici del dret a l'educació ni, en l'educació obligatòria, del dret a l'escolarització. En cap cas no es poden imposar mesures correctores ni sancions que atemptin contra la integritat física o la dignitat personal dels alumnes.
2. La imposició de mesures correctores i sancionadores ha de tenir en compte el nivell escolar en què es troben els alumnes afectats, llurs circumstàncies personals, familiars i socials i la proporcionalitat amb la conducta o l'acte que les motiva, i ha de tenir per finalitat contribuir al manteniment i la millora del procés educatiu dels alumnes. En el cas de les conductes greument perjudicials per a la convivència, la imposició de les sancions s'ha d'ajustar al que disposa aquesta llei.
3. Les normes de desplegament d'aquesta llei han de regular els criteris per a la graduació de l'aplicació de les mesures correctores i les sancions, i el procediment i els òrgans competents per a aplicar-les.

ARTICLE 37 Llei d'Educació de Catalunya: FALTES I SANCIONS RELACIONADES AMB LA CONVIVÈNCIA

Apartat 1: Es consideren faltes greument perjudicials per a la convivència en el centre educatiu les conductes següents:

1. Les injúries, ofenses, agressions físiques, amenaces, vexacions o humiliacions a altres membres de la comunitat educativa, el deteriorament intencionat de llurs pertinences i els actes que atemptin greument contra llur intimitat o llur integritat personal. Els actes o les conductes a què fa referència l'apartat 1 que impliquin discriminació per raó de gènere, sexe, raça, naixença o qualsevol altra condició personal o social dels afectats s'han de considerar especialment greus.
2. L'alteració injustificada i greu del desenvolupament normal de les activitats del centre, el deteriorament greu de les dependències o els equipaments del centre, la falsificació o la sostracció de documents i materials acadèmics i la suplantació de personalitat en actes de la vida escolar.
3. Els actes o la possessió de mitjans o substàncies que puguin ésser perjudicials per a la salut, i la incitació a aquests actes.
4. La comissió reiterada d'actes contraris a les normes de convivència del centre.

Apartat 4: Es consideren conductes contràries a la convivència totes les que tipifica l'apartat 1, quan no siguin de caràcter greu, i també les faltes injustificades d'assistència a classe i de puntualitat.

ARTICLE 25 Decret 102/2010 d'Autonomia de Centres: GARANTIES I PROCEDIMENT EN LA CORRECCIÓ DE FALTES GREUMENT PERJUDICIALS PER A LA CONVIVÈNCIA.

1. Les faltes greument perjudicials per a la convivència en el centre es corregeixen mitjançant una sanció de les previstes a l'article 37.3 de la Llei d'Educació de Catalunya. Correspon a la direcció del centre imposar la sanció en la resolució de l'expedient incoat a l'efecte, sense perjudici que la mesura correctora incorpori alguna activitat d'utilitat social per al centre i, en el seu cas, del rescabament de danys que es puguin establir de manera complementària en la resolució del mateix expedient.

2. La instrucció de l'expedient a què fa referència l'apartat anterior correspon a un o una docent amb designació a càrrec de la direcció del centre. A l'expedient s'estableixen els fets, i la responsabilitat de l'alumnat implicat, i es proposa la sanció així com, si escau, les activitats d'utilitat social per al centre i, en el seu cas, l'import de reparació o restitució dels danys o materials que eventualment hagin quedat afectats per l'actuació que se sanciona.

3. De la incoació de l'expedient la direcció del centre n'informa l'alumnat afectat i, en el cas de menors de 18 anys, també els progenitors o tutors legals. Sense perjudici de les altres actuacions d'instrucció que es considerin oportunes, abans de formular la proposta definitiva de resolució, l'instructor o instructora de l'expedient ha d'escoltar l'alumnat afectat, i també els progenitors o tutors legals, i els ha de donar vista de l'expedient completat fins a la proposta de resolució provisional per tal que puguin manifestar la seva conformitat amb allò que a l'expedient s'estableix i es proposa o hi puguin formular al·legacions. El termini per realitzar el tràmit de vista de l'expedient, de la realització del qual n'ha de quedar constància escrita, és de cinc dies lectius i el termini per formular-hi al·legacions és de cinc dies lectius més.

4. Per tal d'evitar perjudicis majors a l'educació de l'alumnat afectat o a la de la resta d'alumnat del centre, en incoar un expedient la direcció del centre pot aplicar, de manera excepcional, una suspensió provisional d'assistència a classe per un mínim de tres dies lectius prorrogables fins a un màxim de 20 dies lectius, que ha de constar en la resolució de la direcció que incoa l'expedient. Aquesta suspensió pot comportar la no-assistència al centre. Altrament, l'alumne/a haurà d'assistir al centre, però no podrà participar en les activitats lectives amb el seu grup mentre duri la suspensió provisional d'assistència a classe. En tot cas, en la suspensió provisional d'assistència a classe, que s'ha de considerar a compte de la sanció, s'han de determinar les activitats i mesures educatives a dur a terme durant aquest període.

5. Un cop resolt l'expedient per la direcció del centre, i a instàncies dels progenitors o tutors legals, o de l'alumnat afectat si és major d'edat, el consell escolar pot revisar la sanció aplicada, sens perjudici, de la presentació dels recursos o reclamacions pertinents davant els serveis territorials corresponents. En qualsevol cas, la direcció del centre ha d'informar periòdicament el consell escolar dels expedients que s'han resolt. Les faltes i sancions a què es refereix aquest article prescriuen, respectivament, als tres mesos de la seva comissió i de la seva imposició.

6. Per garantir l'efecte educatiu de l'aplicació de les sancions que comportin la pèrdua del dret a assistir temporalment al centre en les etapes d'escolarització obligatòria es procurarà l'acord del pare, mare o tutor o tutora legal. Quan no s'obtingui aquest acord, la resolució que imposa la sanció expressarà motivadament les raons que ho han impedit. La sanció d'inhabilitació definitiva per cursar estudis en el centre, en les etapes obligatòries, ha de garantir a l'alumne/a un lloc escolar en un altre centre. El Departament d'Educació ha de disposar el que sigui pertinent quan el centre afectat no pugui gestionar directament la nova escolarització de l'alumnat en qüestió.

7. Quan, en ocasió de la presumpta comissió de faltes greument perjudicials per a la convivència, l'alumne/a, i la seva família en els i les menors d'edat, reconeixen de manera immediata la comissió dels fets i accepten la sanció corresponent, la direcció imposa i aplica directament la sanció. Tanmateix, ha de quedar constància escrita del

reconeixement de la falta comesa i de l'acceptació de la sanció per part de l'alumne/a i, en els i les menors d'edat, del seu pare, mare o tutor o tutora legal.

Article 37 Llei d'Educació de Catalunya, apartat 4: MESURES CORRECTORES.

1. Les mesures correctores i sancionadores aplicades han de guardar proporció amb els fets i han de tenir un valor afegit de caràcter educatiu.

2. Les mesures correctores i sancionadores han d'incloure, sempre que sigui possible, activitats d'utilitat social per al centre educatiu.

3. Les sancions que es poden imposar per la comissió d'alguna de les faltes tipificades greument perjudicials per a les normes de convivència del centre són:

- La suspensió del dret de participar en activitats extraescolars o complementàries per un període màxim de tres mesos o pel temps que resti fins a la finalització del curs acadèmic

- La suspensió del dret d'assistir al centre o a determinades classes, en tots dos supòsits per un període màxim de tres mesos o pel temps que resti fins a la finalització del curs acadèmic.

- La inhabilitació definitiva per a cursar estudis al centre.

- Realització de tasques d'utilitat social fora d'horari lectiu.

Protocols d'actuació per comissió de faltes greument perjudicials contra les normes de convivència del centre.

- En el marc indicat per la normativa anterior, es determina el següent protocol d'actuació. Les conductes greument perjudicials a les normes de convivència del centre, tipificades a l'article 37, apartat 1, subapartats 1, 2 i 3 de la Llei d'Educació de Catalunya, podran ésser sancionades cautelàrment, seguint el procediment i a l'apartat de garanties i procediment en la correcció de faltes greument perjudicials per a la convivència. L'instrucció de l'expedient serà realitzada pels responsables de la coordinació d'incidències escolars.

- Les conductes greument perjudicials a les normes de convivència del centre, apartat 4, només suposaran la instrucció d'un expedient si ho sol·licita l'equip docent que imparteix classes a l'alumne/a, el qual formularà, col·legiàdament, la proposta de sanció que es farà constar a l'acta de la reunió d'aquest organ col·legiat. Es prioritzarà la mesura correctora de realització de tasques d'utilitat social fora d'horari lectiu. La instrucció de l'expedient serà realitzada per un component de l'equip docent, designat per la Direcció del centre.

Protocols d'actuació per comissió de conductes contràries a les normes de convivència del centre

• Faltes d'assistència injustificades i de puntualitat

- Comissió, en un període de 30 dies lectius, d'entre 1 i 5 faltes d'assistència injustificades o de puntualitat: Amonestació oral per part del tutor/a.

- Comissió, en un període de 30 dies lectius, d'entre 6 i 15 faltes d'assistència injustificades o de puntualitat: Amonestació oral i comunicació telefònica a la família de l'alumne/a per part del tutor/a.

- Comissió, en un període de 30 dies lectius, de més de 15 faltes d'assistència injustificades o de puntualitat: Realització de tasques d'utilitat social per al centre, fora d'horari lectiu.

La comissió, en un període de 30 dies lectius, d'un nombre superior a 30 faltes d'assistència injustificades o de puntualitat es comunicarà als Serveis de Benestar Social de l'Ajuntament de Malgrat de Mar, tal i com es preveu al Protocol d'Absentisme Escolar del municipi.

- Mesures correctores per conductes contràries a la convivència tipificades l'apartat 1 de l'article 37 de la Llei d'Educació de Catalunya, quan no siguin de caràcter greu.
- Amonestació oral.
- Amonestació escrita.
- Aplicació de procediments de mediació escolar.
- Perdua d'estones d'esbarjo o perllongació de l'horari escolar per temps limitat.
- Imposició de faltes lleus, en cas de reincidència.
- Retirada temporal de materials electrònics
- Neteja d'instal·lacions

La reiteració en la comissió de conductes contràries a les normes de convivència del centre serà considerada, a proposta de l'equip docent, com una conducta greument perjudicial per a les normes de convivència del centre.

A efectes indicatius es detallen, a continuació, una relació de conductes contràries a les normes de convivència i les actuacions a desenvolupar pel professorat i els tutors.

CONDUCTES CONTRÀRIES A LES NORMES DE CONVIVÈNCIA (FALTES LLEUS)	MESURES ADOPTAR A	MESURES COMPLEMENTÀRIES A ADOPTAR (s'ha d'enregistrar la falta: full de disciplina, encara que no impliqui expulsió de l'aula)
Falta de puntualitat en la entrada a classe	RETARD al tamagotxi Amonestació oral	L'alumne (ESO) sempre entrarà a l'aula. En cas reiteratiu, es contactarà amb la família, es comunicarà al tutor i s'imposarà una falta lleu. En el cas dels alumnes de Batxillerat i Cicles Formatius, el professor/a decidirà si es permet l'accés a l'aula. Si no es permet l'alumne/a romandrà a l'aula de convivència
Falta d'assistència a classe	Comunicar l'absència per SMS (setmanalment)	Gravació de l'absència en mòdul informàtic (tamagotxi/PDA). Aplicació del protocol d'absentisme escolar
Portar gorra, caputxa, etc. a l'aula	Amonestació oral	Fer que l'alumne/a es tregui la gorra, caputxa..., arribant si és necessari a retenir aquests elements per un període de temps preventiu.
Mastegar xiclet a classe.	Amonestació oral	Tirar el xiclet a la paperera.
Utilitzar el telèfon mòbil, aparells de so en horari lectiu.	Amonestació oral	Treure l'aparell que estigui utilitzant i portar-lo a secretaria del centre per tal que sigui retirat per la família.
Tirar a terra papers o escombraries en general	Amonestació oral	Neteja de l'aula. Cap professor permetrà que l'aula estigui bruta. Si és així, obligar a l'alumnat a la neteja oportuna.
Llançar objectes, sense agressivitat a un company.	Amonestació oral	Fer que el company li torni l'objecte, que l'alumne sol·liciti permís al professor/a per a que aquest li permeti aixecar-se i lliurar l'objecte al company.
No portar el material necessari per desenvolupar la classe	Amonestació oral	Si és reincident, contactar telefònicament amb la família per a que li porti el material. En el cas d'existir alguna causa social per no portar el material, sol·licitar la col·laboració del centre o de les institucions oportunes.
No realitzar les tasques encomanades pel professor; si aquest fet no pertorba el desenvolupament de la classe	Amonestació oral	Si es reincident, contactar telefònicament amb la família.
Beure a l'aula, al mig de l'hora lectiva sense permís del professor.	Amonestació oral	Obligar que guardi la beguda o la tiri a les escombraries. Si reincideix, sancionar com a falta lleu.
Menjar a l'aula.	Amonestació oral	Obligar que guardi el menjar o el tiri a les escombraries. Si reincideix, sancionar com a falta.
Romandre pel passadissos en hores lectives.	Amonestació oral	Amonestació oral. Si reincideix, imposar una falta lleu.
No tenir cura dels recursos personals propis, així com dels recursos dels altres membres de la comunitat educativa i de la mateixa comunitat.	Amonestació oral	Demanar disculpes públicament i fer-se'n càrrec dels danys ocasionats a la persona o institució afectada.

Interrompre, en sentit lleu, la classe indedugament: xerrar a classe, aixecar-se sense permís...	Amonestació oral	Canviar a l'alumne de lloc, aïllar-lo a l'aula. Si reincideix: Pèrdua de l'hora del pati (vigilància a càrrec del professor que imposa la sanció) o expulsió de l'aula com a mesura extraordinària, imposant una falta lleu. Demanar disculpes serà considerat com a atenuant.
Dirigir paraules mal sonants o burlesques a companys sense ànim agressiu i sense arribar a ser insultants.	Amonestació oral	S'obligarà a que l'alumne demani disculpes al company. En cas contrari, imposar una falta lleu.

SOBRE SOL·LICITUD D'IMPOSICIÓ DE MESURES CAUTELARS: Si els fets esdevinguts són molt greus i el professor o la professora sol·liciten l'obertura d'un expedient sancionador i la imposició d'una mesura cautelar que impliqui la privació del dret d'assistència al centre de l'alumne/a durant un període d'entre 3 i 20 dies, el professor o professora es comunicarà amb la família de l'alumne/a el més aviat possible, per tal d'explicar els fets esdevinguts. Aquesta comunicació telefònica es farà constar, explícitament, al full - informe d'incidències escolars que es subministra a la coordinació d'incidències escolars i al tutor/a de l'alumne/a.

AULA DE CONVIVÈNCIA

La finalitat de l'aula de convivència es afavorir un procés de reflexió de l'alumne/a que en ella sigui atès sobre les circumstàncies que han motivat la seva presència.

Un/a alumne/a tindrà l'obligació de presentar-se a l'aula de convivència en qualsevol de les següents circumstàncies:

- Quan hagi estat exclòs del'aula com a conseqüència de la comissió d'una falta greu o molt greu.
- Quan l'alumne/a hagi estat sancionat com a conseqüència de la instrucció d'un expedient amb la mesura de privació del dret d'assistència a determinades classes lectives per un període màxim de tres dies.
- Quan l'alumne/a s'incorpori al centre després d'haver estat sancionat/da amb la privació del dret d'assistència al centre com a conseqüència de la instrucció d'un expedient disciplinari, a fi i efectes de presentar al professorat de guàrdia els encàrrecs de feina que li hagin estat encomanats durant la sanció.

Mentre l'alumne/a romangui a l'aula de convivència haurà de realitzar les activitats que li siguin ordenades per tal d'evitar la interrupció del seu procés formatiu. L'aula de convivència es situarà, temporalment, a la biblioteca del centre i disposarà de material d'escriptura (llapis, bolígraf, paper), revistes, llibres de lectura i activitats dels diversos Departaments Didàctics per si un alumne/a no té activitats encomanades pel professor/a o equip docent. Si el nombre d'alumnes ho permet, els alumnes es situaran separatament.

Procediments d'actuació del professorat de guàrdia a l'aula de convivència

- Alumnes exclosos temporalment de l'aula per comissió d'una falta greu
 1. Lliurar a l'alumne/a l'imprès d'anàlisi i reflexió per tal que el complimenti (10 minuts). Aquest imprès es dipositarà a la safata de fulls – informe de disciplina un cop acabi la sessió de guàrdia.
 2. Fer que l'alumne/a realitzi les tasques encomanades pel professor/a que **OBLIGATÒRIAMENT** li ha imposat la sanció i, en cas que no se'n disposi, exercicis sobre un determinat tema, lectures o còpies de textos, resums, esquemes, vocabulari o qualsevol altra activitat que redundi en la millora de la seva formació i rendiment acadèmic. Mai s'imposaran activitats del tipus "copiar 200 vegades...". **En cap cas les activitats a realitzar pels alumnes seran digitals, per la qual cosa un alumne/a expulsat/da pot sortir de l'aula del que ha estat exclòs amb el seu ordinador portàtil.** Si cal, informar a l'alumne/a que la no realització de les tasques encomanades pot representar una conducta molt greu

- contrària a les normes de convivència del centre que pot ser susceptible de sanció de privació temporal del dret d'assistència al centre.
3. Anotar, en el full de guàrdia, el nom de l'alumne/a exclòs temporalment de l'aula, el seu grup i nom del professor que ha imposat la sanció.
- Alumnat al qual li ha estat imposada una sanció de privació del dret d'assistència a determinades classes lectives per un període màxim de tres dies.
1. Comprovar al calendari "Diversos" disponible a la pàgina WEB del centre els alumnes als quals els hi ha estat imposada aquesta sanció.
 2. Reflectir la presència de l'alumne/a al full de guàrdia
 3. Comprovar que l'alumne/a realitza les tasques encomanades per l'equip docent. La consulta d'aquestes tasques es realitzarà a l'agenda de deures del grup de l'alumne/a disponible a la pàgina WEB del centre i, també, al calendari de "diversos", per tal de comprovar si no ha de realitzar tasques addicionals previstes quan li ha estat comunicada la resolució de l'expedient sancionador. Si és necessari, donar altres feines com exercicis sobre un determinat tema, lectures o còpies de textos, resums, esquemes, vocabulari o qualsevol altra activitat que redundi en la millora de la seva formació i rendiment acadèmic. Mai s'imposaran activitats del tipus "copiar 200 vegades...". Si cal, informar a l'alumne/a que la no realització de les tasques encomanades pot representar una conducta molt greu contrària a les normes de convivència del centre que pot ser susceptible de sanció de privació temporal del dret d'assistència al centre.
- Alumnat que retorna després d'una privació temporal del dret d'assistència al centre.
1. Comprovar al calendari "Diversos" disponible a la pàgina WEB del centre els alumnes als quals els hi ha estat imposada aquesta sanció i pot retornar al centre, entre els períodes mínim i màxim previstos a la resolució definitiva de l'expedient sancionador. **Aquest alumnat només es podrà reincorporar a l'hora després del pati i següent.** Si es presenten en qualsevol altre moment, trucar a la família i informar-la de que el seu fill/a retorna al seu domicili i si l'alumne/a és usuari de transport escolar romandrà a l'aula de convivència fins a la finalització de les sessions lectives del matí.
 2. Els professors de guàrdia, en funció del seu àmbit de competències (àmbit lingüístic i social, àmbit científic i àmbit d'expressió), revisaran si les tasques encomanades s'han realitzat correctament.
 3. Si un alumne demostra haver realitzat les tasques encomanades en qualsevol moment entre el període mínim i màxim de sanció es podrà reincorporar a l'aula **el dia següent.** A continuació, el/la professor/a de guàrdia que ha revisat les tasques efectuarà les gestions següents:
 - a. Anotar al calendari de diversos, al costat del nom de l'alumne/a la frase "OK -> Activitats realitzades correctament"
 - b. Dipositar els dossiers i activitats realitzades per l'alumne/a en una safata específica present a l'aula de convivència, a fi i efectes que siguin recollides i distribuïdes posteriorment per la coordinació d'incidències escolars.
 4. Si un alumne/a no ha fet les activitats encomanades o bé el/la professor/a que les revisa considera que no estan ben fetes:
 - a. Si l'alumne/a s'ha presentat al centre entre el període mínim i tres dies abans del període màxim de sanció i no ha fet les activitats encomanades o el professor/a que les revisa considera que no estan ben fetes
 - i. Es lliurarà a l'alumne/a, que signarà un comprovant de recepció, un imprès (IMPRÉS DE CONTINUÏTAT) fent constar que no ha fet les activitats o bé que no són correctes i que pot tornar a presentar-se al centre, novament, tres dies després
 - ii. S'informarà telefònicament a la família que no ha realitzat les tasques encomanades o bé que no són correctes i que ha rebut un

document informatiu sobre el dia en que pot tornar a presentar-les.

- b. Si l'alumne/a es presenta al centre el darrer dia de sanció, s'informarà a la família que no ha realitzat les tasques encomanades i sobre l'obertura d'un nou expedient sancionador per un període de 5 dies lectius a complir a partir de l'endemà de la data màxima de sanció de l'expedient inicial. . Cal comunicar-ho, també, a la coordinació d'incidències escolars, a fi i efecte que es redacti el nou expedient per a lliurar-lo posteriorment a l'alumne/a (aquest no pot marxar del centre sense haver rebut i signat aquest nou expedient sancionador)

Horari de funcionament

L'aula de convivència funcionarà diàriament durant tot el període lectiu. **EXCEPCIONALMENT** romandrà tancada si el nombre de professors a substituir, sense tenir en compte possibles substitucions a grups de Batxillerat, sigui igual o superior al nombre de professors de guàrdia existents. En aquest cas, s'informarà a l'Equip Directiu per tal que s'estableixin mesures per resoldre la situació.

Professorat de l'aula de convivència

L'aula de convivència serà responsabilitat del professorat de guàrdia. Tots ells, si no cal efectuar substitucions de professorat romandran en aquest espai, atenent als alumnes.

IMPRÈS DE CONTINUÏTAT

Srs.,

Els informem que el/la seu/seva fill/a

no ha realitzat correctament les activitats encomanades durant el període de privació del dret d'assistència al centre com a conseqüència de la instrucció d'un expedient sancionador. En funció del que es preveu a la normativa del Projecte de Convivència d'aquest centre docent, els informem que el/la seu/seva fill/a pot tornar a presentar les activitats correctament efectuades el dia

___ de _____ de 2011

entre les 11.45 i les 13.45 hores, a fi i efectes d'una nova revisió per part del professorat de l'aula de convivència del centre.

Els recordem que si l'alumne/a no ha realitzat les activitats encomanades en la data límit de sanció, li serà incoat un nou expedient disciplinari.

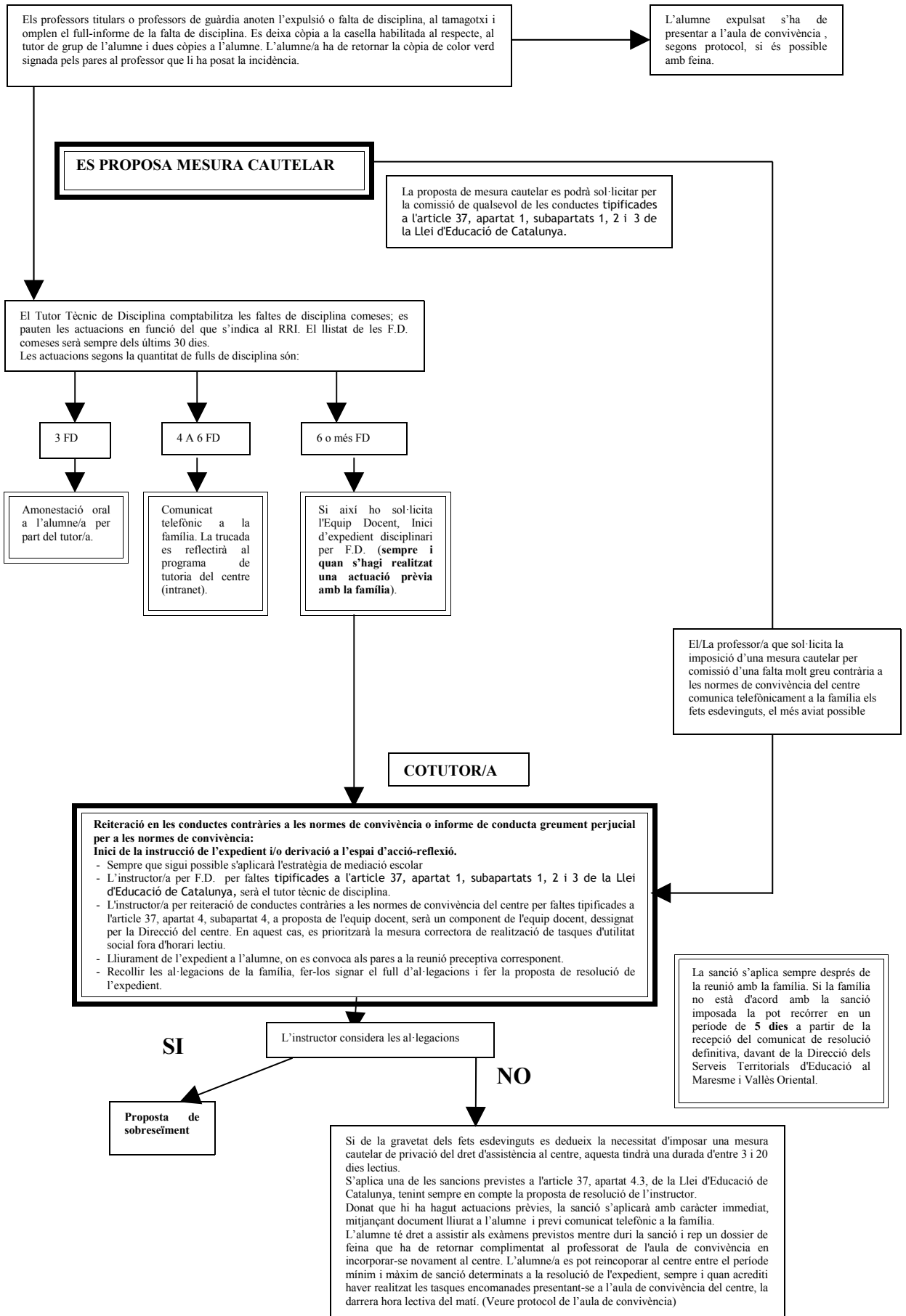
Nom del professor/a
Responsable de l'aula de convivència

Nom de l'alumne/a

Signatura

Signatura (comprovant de recepció)

PROTOCOL DE SEGUIMENT DE DISCIPLINA DE L'ALUMNAT



3.3.- Organització

3.3.1.- Participació

	Actuacions	Temporalització	Responsables
Aula	Introduir pràctiques que afavoreixin la participació i l'assumpció de responsabilitats (agendes de deures, neteja,..)	Al llarg del curs	Tutors Alumnes
	Implicar l'alumnat en el seguiment i en els processos d'avaluació de les activitats a l'aula	Trimestralment	Tutors Alumnes
Centre	Convertir la pàgina WEB, la revista, Tele-Turró,.. en una eina de participació de l'alumnat de tots els membres de la comunitat educativa	Al llarg del curs	TT pàgina WEB Tele-Turró Editors revista
	Entitat esportiva escolar	Al llarg del curs	Responsable EEE
	Preveure temps per a la realització d'assemblees de classe i de la junta de delegats	Al llarg del curs	Coordinació
	Programa de voluntariat lingüístic	Al llarg del curs	Coord. LIC
Entorn	Coordinació amb les escoles de primària adscrites al centre	Final de curs	Coordinació
	Obrir el centre per a la realització d'activitats culturals i esportives de lleure adreçades a la comunitat local	Al llarg del curs	Direcció
	Organitzar la participació activa de les famílies a la vida del centre i dinamitzar l'AMPA	Al llarg del curs	Equip Directiu

3.3.2.- Estructura i gestió de recursos

	Actuacions	Temporalització	Responsables
Aula	Incloure en les reunions d'equips docents i de tutoria qüestions relatives al clima d'aula per tal de consensuar mesures d'intervenció	Al llarg del curs	Tutors Equips Docents
	Passar enquestes sobre el funcionament de l'aula i el grau de benestar i convivència	Al llarg del curs	Direcció
Centre	Fomentar campanyes i actes en pro de la millora de la convivència	Al llarg del curs	Equip Directiu Tutors
	Usar les TIC per compartir i transmetre informació sobre absències i conflictes	Al llarg del curs	Tutors Secretaria
	Potenciar la figura del tutor, facilitant reduccions horàries	Inici de curs	Cap d'estudis
	Difondre i revisar periòdicament la documentació relativa a convivència escolar	Inici de curs	Direcció Claustre
Entorn	Desenvolupar xarxes de col·laboració amb l'entorn (pla d'absentisme, XIAF,..)	Al llarg del curs	Coord.pedagògica Direcció
	Fer una projecció positiva del centre	Al llarg del curs	Comunitat educativa

3.3.3.- Normativa

	Actuacions	Temporalització	Responsables
Aula	Aplicar la normativa consensuada de forma consistent	Al llarg del curs	Professorat
Centre	Actualitzar la normativa, aprovar-la i fer-la conèixer	Inici de curs	Claustre Consell escolar
	Fer conèixer els protocols d'actuació en cas d'incompliment de norma	Inici de curs	Equip Directiu
Entorn	Treballar conjuntament amb els cossos de seguretat pública	Al llarg del curs	Equip Directiu

ANNEX: IMPRÈS D'ANÀLISI I REFLEXIÓ

Nom i cognoms de l'alumne/a:

Grup:

Totes les persones cometem errors. El problema no està en l'error en si mateix sinó en les causes que el provoquen i en les actituds negatives que porten com a conseqüència. Llavors, per sortir de l'error, hem de reflexionar, auto - observar-nos i conèixer les causes que han generat l'actitud o acció. Per tal que puguem reflexionar sobre la situació, contesta amb atenció i sinceritat les qüestions següents:

Describeix el que ha passat i quina ha estat la teva reacció

Per què has actuat d'aquesta manera?

Com et sents?

Què pots fer en aquesta situació o situacions similars?

Què faràs per resoldre la situació i que no torni a succeir?

A què et compromets per millorar la teva conducta?

Malgrat de Mar, a de de 20.....

Signatura de l'alumne/a