

# PROJECTE EDUCATIU DE CENTRE (PEC)

## ANNEXES

- Reglament d'organització i funcionament (ROF)
- Projecte lingüístic de centre (PL)
- Projecte de convivència (PC)
- Pla d'autonomia de centre (PAC 2010 - 2014)
- Programacions i criteris d'avaluació: ESO, Batxillerat i Cicles Formatius, per Departaments Didàctics.

Aprovat pel Claustre de professors el dia 8 de febrer de 2012

# ÍNDEX

- Context
- Valors
- Missió
- Visió
- Objectius i currículums per etapes d'escolarització
- Educació Secundària Obligatoria (ESO)
- Batxillerat
- Cicle Formatiu de Grau Mig de Perruqueria
- Cicle Formatiu de Grau Mig d'Electromecànica de Manteniment i conducció de línies.
- Estructura organitzativa
- ANNEX: Pla d'atenció a la diversitat

## CONTEXT

L'INS Ramon Turró i Darder és un centre públic de secundària que imparteix estudis d'ESO, Batxillerat i Cicles Formatius. Es troba situat a la confluència de l'Avinguda de Tarragona i l'Avinguda Costa Brava del municipi de Malgrat de Mar.

Malgrat de Mar disposa de dos centre públics d'Educació Infantil i Primària: CEIP Marià Cubí i Soler i CEIP Montserrat d'on provenen la majoria dels alumnes que cursen els estudis d'ESO al centre. Té, també, dos centres de primària adscrits, CEIP Santa Susanna i CEIP Montagut de la població veïna de Santa Susanna, si bé el nombre d'alumnes que es matriculen al centre provinents d'aquests centres escolars és relativament baix. Pel que fa als estudis de Secundària Obligatoria hi ha al municipi tres centre privats concertats: Escoles Fonlladosa (laic), Col·legi Chanel (religiós - Maristes) i Col·legi Vedruna (religiós - Carmelites), els quals també imparteixen Educació Infantil i Primària.

Pel que fa a l'ESO, la llarga tradició al municipi dels centres privats concertats provoca que la població escolar que rep el centre procedent de les escoles de primària adscrites presenta, en ocasions, perfils de desestructuració familiar, escàs interès pels estudis i, els darrers anys, elevada taxa d'immigració, entre d'altres. L'anàlisi de les dades subministrades pels equips d'Inspecció i els resultats de les proves de competències bàsiques realitzades en els centres adscrits demostren un baix nivell de competències bàsiques dels alumnes de sisè de primària que s'incorporen al centre. Al llarg del darrers cursos acadèmics, coincidint amb l'actual crisi econòmica que ens envolta, s'estan detectant un nombre creixent d'alumnes amb una situació socio - econòmica difícil. Es detecta un baix nivell d'implicació en el seguiment dels seus fills i filles, cosa que sol derivar en baixos nivells d'aprenentatge, poca dedicació als estudis i conductes disruptives a l'aula.

Els estudis de Batxillerat al municipi compten amb l'oferta del nostre centre i del Col·legi Vedruna. La majoria dels alumnes que es graduen en Secundària a l'Escola Fonlladosa i al Col·legi Chanel continuen estudis de Batxillerat al nostre centre. Els darrers cursos s'observa una disminució del nombre d'alumnes provinents del Col·legi Vedruna, com a conseqüència de polítiques globals d'adscripció d'aquest centre educatiu conjuntament amb el Col·legi Vedruna de Tordera. L'IES Ramon Turró i Darder té un prestigi consolidat en aquests estudis i uns bons resultats acadèmics que es consoliden amb els resultats obtinguts a les P.A.A.U. al llarg dels diversos cursos.

Els estudis de Cicles Formatius al municipi només són presents al nostre centre. Després d'aproximadament quinze anys oferint el Cicle Formatiu de Grau Mig d'Instal·lacions i manteniment electromecànic, el Departament d'Ensenyament ha decidit iniciar la seva extinció durant el curs 2011- 2012 i potenciar una nova oferta de la Família Professional d'Imatge Personal, en concret el Cicle Formatiu de Grau Mig de Perruqueria.

El municipi de Malgrat de Mar no disposa de Pla Educatiu d'entorn i, malgrat les reunions de la comissió social que es realitzen mensualment, els casos que es deriven als serveis de Benestar Social no tenen, de vegades, una resolució favorable, fins i tot en casos d'absentisme escolar.

Existeix un Pla de prevenció de drogodependències i un Pla d'absentisme escolar. D'altra banda, hi ha un projecte singular (Aula oberta "La Pilona") que ha obtingut des de la seva posada en marxa uns resultats molt bons, obtenint fins ara taxes de promoció o graduació del 100% dels alumnes participants.

## **VALORS**

La responsabilitat, la participació, la col·laboració/cooperació, el ser reflexiu i generador de coneixement, la innovació i adaptació a la realitat social canviant, la integració, el contacte i relació amb l'entorn, el respecte, els valors humans i l'ús de les noves tecnologies són els principis que defineixen la forma d'actuar de l'INS Ramon Turró i Darder.

## **MISSIÓ**

L'INS Ramon Turró i Darder és un centre públic d'Educació Secundària Obligatòria, Batxillerat, Cicle Formatiu de Grau Mitjà de Manteniment Electromecànic de Maquinària i Conducció de Línies (en extinció - curs 2011 - 2012) i Cicle Formatiu de Grau Mig de Perruqueria (en implantació).

L'objectiu del centre és la formació integral de nois i noies perquè esdevinguin ciutadans responsables, solidaris, respectuosos amb els altres, amb l'entorn i el medi ambient, i competents en les habilitats socials i personals, que els permetin incorporar-se profitosament a la societat i al món laboral.

La nostra tasca educativa és també aconseguir la implicació de les famílies en el procés educatiu dels seus fills, vetllant per una escolarització inclusiva, on la llengua catalana és l'eina vehicular, d'ensenyament i aprenentatge, per aconseguir la cohesió social dintre d'un context multicultural. Tanmateix, el centre garantirà un bon nivell de coneixement i d'ús de la llengua catalana i de la llengua castellana i de comunicació en les llengües estrangeres que es determinen en el Projecte Lingüístic de Centre (PLC).

El nostre centre és no confessional i respectuós amb totes les creences, implicat en l'ús de les noves tecnologies, l'aplicació de projectes d'innovació educativa potenciat per les diverses administracions educatives nacionals i europees, on es procura facilitar als alumnes l'orientació acadèmica pertinent i la seva integració i orientació en el món laboral.

## VISIÓ

L'INS Ramon Turró i Darder és l'únic centre públic dels estudis d'Educació Secundària Obligatoria i el centre referent de Batxillerat i Cicles Formatius al municipi de Malgrat de Mar, amb un compromís de qualitat i excel·lència.

Els objectius estratègics del centre són els següents:

- **L'educació com a procés integral:** Es vol aconseguir que els nostres alumnes siguin persones responsables, competents i d'esperit crític, que contribueixin al progrés i desenvolupament de la nostra societat, dins d'un marc de llibertat, tolerància, solidaritat i respecte al medi ambient.
- **El tractament de la diversitat:** Es planificaran estratègies que cerquin la millora de resultats acadèmics i la inclusió social en tots els nivells educatius, oferint una metodologia d'ensenyament - aprenentatge enfocada a les necessitats educatives de l'alumnat. Per aconseguir-ho es tindrà cura de:
  - Partir del nivell real de coneixements assolits pels alumnes en l'etapa anterior.
  - Planificar els ensenyaments en funció de les necessitats de l'alumne/a, tenint en compte els nivells previs assolits, les seves capacitats i els diferents ritmes d'aprenentatge.
  - Avaluar cada alumne/a a partir del seu estat inicial, per tal de valorar la seva evolució, el seu progrés i l'esforç realitzat durant el procés d'aprenentatge.
  - Coordinar l'esforç de tots els agents que intervenen en l'atenció a la diversitat: professors, tutors, departaments didàctics (programacions, criteris d'avaluació, plans individualitzats...), EAP, serveis de l'Ajuntament etc.

El centre desenvoluparà, en el marc de la seva autonomia, els plans i accions que consideri adients per a l'assoliment d'aquests objectius i determinarà els mecanismes de seguiment, revisió i d'indicadors que permetin la seva avaluació. Els plans i accions previstos es concreten en el pla d'atenció a la diversitat que forma part com a annex d'aquest mateix document.

- **Clima de centre:** És promourà un clima de cordialitat i confiança, al mateix temps que d'ordre i respecte, en la relació dels alumnes entre ells mateixos i amb el professorat i personal d'administració i serveis. Per aconseguir-ho es tindrà cura de:
  - Fer conèixer a tota la comunitat educativa el Reglament d'Organització i Funcionament (ROF), en particular els apartats referits a les normes de convivència.

- Crear un clima de cordialitat a les aules que eviti, en la mesura possible, l'aparició de conflictes.
  - Promoure el respecte dels béns personals i de les instal·lacions col·lectives.
  - Intentar resoldre els conflictes en estadis inicials, cercant estratègies que desactivin les previsibles espirals conflictives, basades en tècniques de resolució de conflictes i de mediació escolar, tant des del punt de vista formal com informal.
  - Aplicar mesures disciplinàries quan s'escaigui, les quals seran, inicialment, de caràcter educatiu i d'utilitat social.
- **Pluralisme i valors democràtics:** El respecte a la persona, sigui quin sigui el seu sexe i la seva orientació sexual, la seva raça, el seu origen, la seva condició econòmica, social i cultural, les seves creences i maneres de pensar i d'obrar, sempre que estiguin dins les normes de convivència, esdevé l'eix del nostre model educatiu (en tots els sentits) i dels trets d'identificació del nostre centre, i és uns dels objectius als quals volem arribar. Això implica el compromís de fer una educació no sexista i alhora oberta al fet multicultural, considerat com una aportació del nostre alumnat i un enriquiment per a tots els sectors de la comunitat educativa. Treballarem per a desterrar la injustícia i les desigualtats.
- **Relació amb l'entorn:** Es promourà la col·laboració i la coordinació amb les diverses administracions i entitats socials, educatives, culturals, sanitàries i esportives, ja sigui a nivell local, comarcal o provincial. Aquest fet es concreta:
- **Amb les administracions locals:** Participació i foment d'iniciatives conjuntes amb els Ajuntaments de Malgrat de Mar i Santa Susanna, entre d'elles:
    - Aula oberta "La Pilona" (programa de diversificació curricular).
    - Programa de prevenció de l'absentisme escolar.
    - Programa XIAF (Xarxa d'infància, adolescència i família)
    - Comissions socials dels Ajuntaments de Malgrat de Mar i Santa Susanna.
    - Programa de prevenció de drogodependències.
    - Programa d'activitats patrocinades per l'Ajuntament de Malgrat de Mar i la Diputació de Barcelona.
    - Programa de prevenció de mutilacions genitals femenines.
    - ...
  - **Amb altres centres escolars:** Participació i foment d'iniciatives conjuntes amb els centres escolars del municipi i de la zona d'influència del centre, entre d'elles:
    - Reunions de coordinació primària - secundària.

- Aula oberta “La Pilona” (programa de diversificació curricular).
  - Programació d’activitats de caràcter esportiu en el marc del Pla Català de l’Esport a l’escola.
  - Participació conjunta en d’activitats patrocinades per l’Ajuntament de Malgrat de Mar i la Diputació de Barcelona.
- **Amb entitats culturals, socials, sanitàries i esportives**
    - Programa Salut - Escola
    - Pla Català de l’Esport a l’escola (Entitat Esportiva Escolar).
    - Associació d’Amics de la Música de Malgrat de Mar.
    - Cessió d’ús d’instal·lacions a entitats esportives del municipi.
    - Participació en activitats de caràcter cultural: concursos literaris, correllengües,...
- **Impuls de les noves tecnologies:** Es procurarà ser un centre innovador en l’ús de les noves tecnologies de la informació, consolidant projectes com el Educat 2.0 llibres digitals, TELE-TURRÓ i projectes relacionats amb les tecnologies de la informació.
  - **Impuls de les llengües estrangeres:** És un centre que vol aconseguir dels seus alumnes un bon nivell de comunicació en llengües estrangeres, la qual cosa vol refermar continuant participant en propers cursos en programes d’innovació com el Projecte Experimental de Llengües Estrangeres (PELE) i Comènius.

# OBJECTIUS I CURRÍCULUMS PER ETAPES D'ESCOLARITZACIÓ

## EDUCACIÓ SECUNDÀRIA OBLIGATÒRIA

### Objectius de l'Educació Secundària Obligatòria

L'educació secundària obligatòria contribuirà a desenvolupar les habilitats i les competències que permetin als nois i a les noies:

1. Assumir amb responsabilitat els seus deures i exercir els seus drets respecte als altres, entendre el valor del diàleg, de la cooperació, de la solidaritat, del respecte als drets humans com a valors bàsics per a una ciutadania democràtica.
2. Desenvolupar i consolidar hàbits d'esforç, d'estudi, de treball individual i cooperatiu i de disciplina com a base indispensable per a un aprenentatge eficaç i per aconseguir un desenvolupament personal equilibrat.
3. Valorar i respectar la diferència de sexes i la igualtat de drets i oportunitats entre ells. Rebutjar els estereotips que suposin discriminació entre homes i dones.
4. Enfortir les capacitats afectives en tots els àmbits de la personalitat i amb la relació amb els altres, i rebutjar la violència, els prejudicis de qualsevol tipus, els comportaments sexistes i resoldre els conflictes pacíficament.
5. Desenvolupar l'esperit emprenedor i la confiança en si mateix, la participació, el sentit crític, la iniciativa personal i la capacitat per aprendre a aprendre, planificar, prendre decisions i assumir responsabilitats.
6. Conèixer, valorar i respectar els valors bàsics i la manera de viure de la pròpia cultura i d'altres cultures, i respectar-ne el patrimoni artístic i cultural.
7. Identificar com a pròpies les característiques històriques, culturals, geogràfiques i socials de la societat catalana, i progressar en el sentiment de pertinença al país.
8. Comprendre i expressar amb correcció, oralment i per escrit, textos i missatges complexos en llengua catalana, en llengua castellana i consolidar hàbits de lectura i comunicació empàtica. Iniciar-se en el coneixement, la lectura i l'estudi de la literatura.
9. Comprendre i expressar-se de manera apropiada en una o més llengües estrangeres.
10. Desenvolupar habilitats bàsiques en l'ús de fonts d'informació diverses, especialment en el camp de les tecnologies, per saber seleccionar, organitzar i interpretar la informació amb sentit crític.
11. Comprendre que el coneixement científic és un saber integrat que s'estructura en diverses disciplines, i conèixer i aplicar els mètodes de la ciència per identificar els problemes propis de cada àmbit per a la seva resolució i presa de decisions.
12. Adquirir coneixements bàsics que capacitin per a l'exercici d'activitats professionals i alhora facilitin el pas del món educatiu al món laboral.



13. Gaudir i respectar la creació artística i comprendre els llenguatges de les diferents manifestacions artístiques i utilitzar diversos mitjans d'expressió i representació.
14. Valorar críticament els hàbits socials relacionats amb la salut, el consum i el medi ambient, i contribuir a la seva conservació i millora.
15. Conèixer i acceptar el funcionament del propi cos i el dels altres, respectar les diferències, afermar els hàbits de salut i incorporar la pràctica de l'activitat física i l'esport a la vida quotidiana per afavorir el desenvolupament personal i social. Conèixer i valorar la dimensió humana de la sexualitat en tota la seva diversitat.

### Currículum de l'Educació Secundària Obligatòria

ÀREA	1r ESO	2n ESO	3r ESO			4t ESO		4t ESO
			1r TRIM	2n TRIM	3r TRIM	1r TRIM	2n TRIM	3r TRIM
Llengua i Literatura Catalana	3	4	3	3	3	3	3	3
Llengua i Literatura Castellana	3	4	3	3	3	3	3	3
Idioma Anglès	4	3	3	3	3	3	3	3
Ciències Socials	3	4	3	3	3	3	3	3
Matemàtiques	3	4	3	3	3	3	3	3
Ciències Experimentals	4	3						
Biologia i Geologia			4	4	4			
Física i Química								
Tecnologia	2	2	2	2	2			
Educació Física	2	2	2	2	2	2	2	2
Educació Visual i Plàstica		3	3					
Música	3			3				
Educació per a la ciutadania					3			
Educació ètico - cívica						3		
Projecte de recerca							3	
Ensenyaments alternatius a la religió	2		3	3	3			3
Optatives (*)						9	9	9
Tutoria	1	1	1	1	1	1	1	1
Totals horaris	30	30	30	30	30	30	30	30

### Altres qüestions curriculars a l'Educació Secundària Obligatòria

Els tutors que prestin serveis al 1r i 2n d'ESO impartiran, si escau, els ensenyaments d'àrees d'un mateix àmbit (científicotecnològic, humanístic i d'expressió).

## **BATXILLERAT**

### **Objectius del Batxillerat**

Es estudis de batxillerat, en les seves diferents modalitats, ha de tenir com a finalitat desenvolupar en l'alumnat les següents capacitats:

1. Dominar, tant en la seva expressió oral com escrita, la llengua catalana i la llengua castellana.
2. Comprendre amb eficàcia una o més llengües estrangeres i expressar-s'hi amb fluïdesa i correcció.
3. Conèixer i valorar críticament les realitats del món contemporani, els seus antecedents històrics i els principals factors de la seva evolució. Participar de manera solidària en el desenvolupament i la millora del seu entorn social.
4. Comprendre els elements i procediments fonamentals de la investigació i dels mètodes científics. Conèixer i valorar de manera crítica la contribució de la ciència i la tecnologia en el canvi de les condicions de vida, així com refermar la sensibilitat i el respecte vers el medi ambient.
5. Consolidar una maduresa i autonomia personals que els permeti actuar de forma responsable i creativa, participant de forma solidària i respectuosa en el desenvolupament i la millora del nostre entorn.
6. Accedir als coneixements científics i tecnològics fonamentals i dominar les habilitats bàsiques pròpies de la modalitat triada.
7. Desenvolupar la sensibilitat artística i literària, així com el criteri estètic, com a fonts de formació i enriquiment cultural que permetin la formació i l'enriquiment cultural.
8. Usar amb solvència i responsabilitat les tecnologies de la informació i la comunicació.
9. Utilitzar l'educació física i l'esport per afavorir el desenvolupament personal i social.
10. Exercir la ciutadania democràtica, des d'una perspectiva global, i adquirir una consciència cívica responsable, inspirada en els valors de la Constitució espanyola, de l'Estatut d'autonomia de Catalunya i en la Declaració Universal dels Drets Humans, que fomenti la corresponsabilitat en la construcció d'una societat justa i equitativa i afavoreixi la sostenibilitat.
11. Fomentar la igualtat efectiva de drets i oportunitats entre homes i dones, analitzar i valorar críticament les desigualtats existents i impulsar la igualtat real i la no-discriminació de les persones amb discapacitat.
12. Refermar els hàbits de lectura, estudi i disciplina, com a condicions necessàries per a l'aprofitament eficaç de l'aprenentatge i com a mitjà de desenvolupament personal.
13. Refermar l'esperit emprenedor amb actituds de creativitat, flexibilitat, iniciativa, treball en equip, confiança en si mateix i sentit crític
14. Refermar actituds de respecte i prevenció en l'àmbit de la seguretat viària

## Currículum del Batxillerat

### Itinerari: “Humanitats”

PRIMER CURS		SEGON CURS	
<b>Part comuna</b>	<b>14</b>	<b>Part comuna</b>	<b>14</b>
Llengua i Literatura Catalana	2	Llengua i Literatura Catalana	2
Llengua i Literatura Castellana	2	Llengua i Literatura Castellana	2
Anglès	3	Anglès	3
Filosofia i ciutadania	2	Història de la Filosofia	3
Educació Física	2	Història	3
Ciències per al món contemporani	2		
Tutoria	1	Tutoria	1
<b>Part diversificada</b>	<b>16</b>	<b>Part diversificada</b>	<b>16</b>
Llatí	4	Llatí	4
Grec o Història Contemporània	4	Grec o Història de l'art	4
Literatura Universal	4	Literatura Castellana	4
Psicologia i Sociologia o Economia o 2n idioma Estranger (Alemany)	4	Literatura Catalana o Geografia	4
<b>Total</b>	<b>30</b>	<b>Total</b>	<b>30</b>
Treball de recerca	2	Entre el mes de març de 1r de Batxillerat i el de febrer de 2n de Batxillerat	

### Estudis Universitaris recomanats

Totes les titulacions universitàries relacionades al quadre de ponderacions de les matèries de modalitat de 2n de Batxillerat per a l'accés a la Universitat de la branca d'arts i humanitats

## Itinerari: "Ciències Socials"

PRIMER CURS		SEGON CURS	
<b>Part comuna</b>	<b>14</b>	<b>Part comuna</b>	<b>14</b>
Llengua i Literatura Catalana	2	Llengua i Literatura Catalana	2
Llengua i Literatura Castellana	2	Llengua i Literatura Castellana	2
Anglès	3	Anglès	3
Filosofia i ciutadania	2	Història de la Filosofia	3
Educació Física	2	Història	3
Ciències per al món contemporani	2		
Tutoria	1	Tutoria	1
<b>Part diversificada</b>	<b>16</b>	<b>Part diversificada</b>	<b>16</b>
Matemàtiques Aplicades a les CC.SS	4	Matemàtiques Aplicades a les CC.SS	4
<b>Història Contemporània</b> o Grec	4	<b>Història de l'art</b> o Grec	4
Economia i Organització d'empreses o Literatura Universal	4	Economia i Organització d'empreses o Literatura Castellana	4
Economia o Psicologia i Sociologia o 2n Idioma Estranger (Alemany)	4	Literatura Catalana o Geografia	4
<b>Total</b>	<b>30</b>	<b>Total</b>	<b>30</b>
Treball de recerca	2	Entre el mes de març de 1r de Batxillerat i el de febrer de 2n de Batxillerat	

### Estudis Universitaris recomanats

Totes les titulacions universitàries relacionades al quadre de ponderacions de les matèries de modalitat de 2n de Batxillerat per a l'accés a la Universitat de la branca de ciències socials i jurídiques no relacionades directament amb l'economia i l'organització d'empreses

## Itinerari: “Gestió i Administració”

PRIMER CURS		SEGON CURS	
<b>Part comuna</b>	<b>14</b>	<b>Part comuna</b>	<b>14</b>
Llengua i Literatura Catalana	2	Llengua i Literatura Catalana	2
Llengua i Literatura Castellana	2	Llengua i Literatura Castellana	2
Anglès	3	Anglès	3
Filosofia i ciutadania	2	Història de la Filosofia	3
Ciències per al món contemporani	2	Història	3
Educació Física	2		
Tutoria	1	Tutoria	1
<b>Part diversificada</b>	<b>16</b>	<b>Part diversificada</b>	<b>16</b>
Matemàtiques Aplicades a les CC.SS	4	Matemàtiques Aplicades a les CC.SS	4
<b>Història Contemporània</b> o Grec	4	<b>Història de l'art</b> o Grec	4
<b>Economia i organització d'empreses</b> o Literatura Universal	4	<b>Economia i organització d'empreses</b> o Literatura Castellana	4
<b>Economia</b> o Psicologia i Sociologia o 2n Idioma Estranger (Alemany)	4	Literatura Catalana o Geografia	3
<b>Total</b>	<b>30</b>	<b>Total</b>	<b>30</b>
Treball de recerca	2	Entre el mes de març de 1r de Batxillerat i el de febrer de 2n de Batxillerat	

### Estudis Universitaris recomanats

Totes les titulacions universitàries relacionades al quadre de ponderacions de les matèries de modalitat de 2n de Batxillerat per a l'accés a la Universitat de la branca de ciències socials i jurídiques relacionades directament amb l'economia i l'organització d'empreses

## Itinerari: “Ciències – Ciències de la Salut”

PRIMER CURS		SEGON CURS	
<b>Part comuna</b>	<b>14</b>	<b>Part comuna</b>	<b>14</b>
Llengua i Literatura Catalana	2	Llengua i Literatura Catalana	2
Llengua i Literatura Castellana	2	Llengua i Literatura Castellana	2
Anglès	3	Anglès	3
Filosofia i ciutadania	2	Història de la Filosofia	3
Educació Física	2	Història	3
Ciències per al món contemporani	2		
Tutoria	1	Tutoria	1
<b>Part diversificada</b>	<b>16</b>	<b>Part diversificada</b>	<b>16</b>
Matemàtiques	4	Matemàtiques	4
Química	4	Química	4
Biologia	4	Biologia	4
Física o Ciències de la Terra i Medi Ambient	4	Física o Ciències de la Terra i Medi Ambient	3
<b>Total</b>	<b>30</b>	<b>Total</b>	<b>30</b>
Treball de recerca	2	Entre el mes de març de 1r de Batxillerat i el de febrer de 2n de Batxillerat	

### Estudis Universitaris recomanats

Totes les titulacions universitàries relacionades al quadre de ponderacions de les matèries de modalitat de 2n de Batxillerat per a l'accés a la Universitat de la branca de ciències i amb la branca de ciències de la salut.

## Itinerari: “Tecnològic”

PRIMER CURS		SEGON CURS	
<b>Part comuna</b>	<b>14</b>	<b>Part comuna</b>	<b>14</b>
Llengua i Literatura Catalana	2	Llengua i Literatura Catalana	2
Llengua i Literatura Castellana	2	Llengua i Literatura Castellana	2
Anglès	3	Anglès	3
Filosofia i ciutadania	3	Història de la Filosofia	3
Educació Física	2	Història	3
Ciències per al món contemporani	2		
Tutoria	1	Tutoria	1
<b>Part diversificada</b>	<b>16</b>	<b>Part diversificada</b>	<b>16</b>
Matemàtiques	4	Matemàtiques	4
Tecnologia Industrial o Química	4	Tecnologia Industrial o Química	4
Dibuix Tècnic o Biologia	4	Dibuix Tècnic o Biologia	4
Física o Ciències de la Terra i Medi Ambient	4	Física o Ciències de la Terra i Medi Ambient	4
<b>Total</b>	<b>30</b>	<b>Total</b>	<b>30</b>
Treball de recerca	2	Entre el mes de març de 1r de Batxillerat i el de febrer de 2n de Batxillerat	

### Estudis Universitaris recomanats

Totes les titulacions universitàries relacionades al quadre de ponderacions de les matèries de modalitat de 2n de Batxillerat per a l'accés a la Universitat de la branca d'enginyeria i arquitectura

## **ALTRES QÜESTIONS CURRICULARS AL BATXILLERAT**

### **Estada a l'empresa**

Els alumnes de Batxillerat podran cursar la matèria optativa d'estada a l'empresa, que es realitzarà prioritàriament, seguint els consells de la Direcció General d'Educació Bàsica i Batxillerat a partir del tercer trimestre del primer any o bé durant el mes de setembre posterior.

La matèria d'estada a l'empresa substituirà una de les matèries de modalitat de 2n de Batxillerat que formen part dels diversos itineraris formatius.

L'estada a l'empresa consistirà en un període de permanència i activitat de l'alumnat en una empresa que permeti l'aprofundiment en aspectes propis de la modalitat de Batxillerat cursada. L'estada a l'empresa tindrà una durada mínima de 140 hores.

Si el centre disposa d'una borsa d'empreses col·laboradores els oferirà a l'alumnat. En altre cas, serà el propi alumne/a qui se'n responsabilitzarà de la seva recerca i podrà proposar-la als responsables del centre educatiu que es determinin. Per tal de mantenir l'objectivitat en l'avaluació, no es podran fer aquestes estades en empreses on algun dels professionals tingui vincles familiars amb l'alumne/a.

### **Desdoblaments**

Si la disponibilitat horària ho permet, es procurarà efectuar desdoblaments en aquelles matèries comunes o de modalitat que presentin una ratio més elevada.

### **Seguiment de matèries pendents al Batxillerat**

Si la disponibilitat horària ho permet, es preveuran hores d'atenció educativa als alumnes de 2n de Batxillerat amb matèries pendents de 1r de Batxillerat, en horari de tarda.



## Cicle Formatiu de Grau Mig de Perruqueria

Les competències i actuacions més rellevants que ha de manifestar el professional són:

1. Assessorar als clients sobre canvis en la seva imatge personal, mitjançant la cura i transformació estètica del cabell
2. Realitzar tractaments estètics de les alteracions capil·lars i aplicar tècniques d'higiene capil·lar
3. Canviar totalment o parcial el color del cabell
4. Tallar el cabell en funció de l'estil seleccionat i aplicar les tècniques d'arranjament i rasurat de barba i bigoti
5. Canviar de manera permanent i temporal la forma del cabell, pentinar-lo i recollir-lo en funció de l'estil seleccionat
6. Aplicar les tècniques de manicura i pedicura
7. Realitzar l'administració, gestió i comercialització en una petita empresa

INS RAMÓN TURRÓ I DARDER- MALGRAT																							
CFGM PERRUQUERIA															2011-2012								
Codi	nº	NOM DEL CRÈDIT	Hor. Mín.	Primer curs						Segon curs						PLA D'ESTUDIS SAGA							
				h	s	T	1T	2T	3T	h	s	T	1T	2T	3T	Planf.	1	2	3	4	5	6	LI.D.
101	1	Direcció tecnicoartística	120	4	35	140	X	X	X						140	47	47	46				20	
121	2	*Tractaments capil·lars	95							3	33	99	X	X	X	99				33	33	33	4
141	3	Higiene capil·lar	30	1	35	35	X	X	X						34	22	12					4	
142	4	Neteja, desinfecció i esterilització	30	1	35	35	X	X	X						35	12	12	11				5	
161	5	*Canvis de color en el cabell	230	7	35	245	X	X	X						245	82	82	81				15	
181	6	*Tallada de cabells tècniques complementaries	190							6	33	198	X	X	X	198				66	66	66	8
201	7	*Canvis de forma permanent en el cabells	140	4	35	140	X	X	X						140	47	47	46				0	
202	8	*Canvis temporals en la forma del cabell	90	4	35	140	X	X	X						140	47	47	46				50	
221	9	*Pentinats i recollits	120							4	33	132	X	X	X	132				44	44	44	12
222	10	*Conf. i adaptació perru. Postissos extensions de cabell	60							2	33	66	X	X	X	66				22	22	22	6
241	11	Tècniques bàsiques manicura i pedicura	35	1	35	35	X	X	X						36		14	22				1	
831	12	AGPIME	60							2	33	66	X	X	X	66				22	22	22	6
471	13	Anatomia fisiologia humanes bàsiques	90	3	35	105	X	X	X						105	35	35	35				15	
261	14	Cosmetologia aplicada a la perruqueria	120							4	33	132	X	X	X	132				44	44	44	12
FOL	15	FOL	60	2	35	70	X	X	X						70	24	23	23				10	
FCT	16	FCT	300									300		X	0								
STS	17	Síntesi	60							30	2	60		X	62							62	2
Hores lectives 1700 + FCT 300 = TOTAL 2000			Hores del curs			945						1053			1700							170	

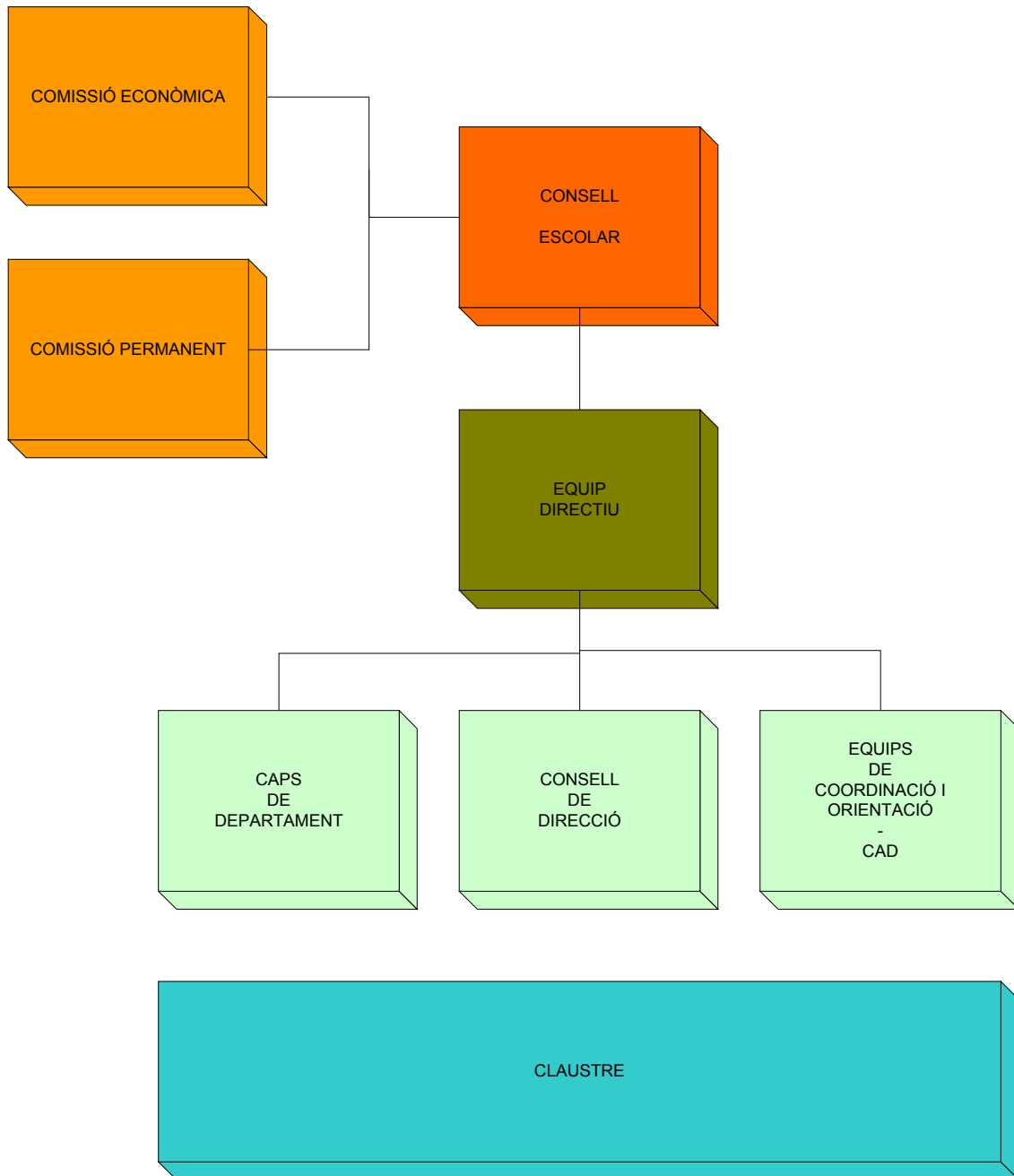
## Cicle Formatiu d'Electromecànica de Manteniment i conducció de línies (cicle en règim d'extinció)

Les competències i realitzacions més rellevants que ha de manifestar el professional són:

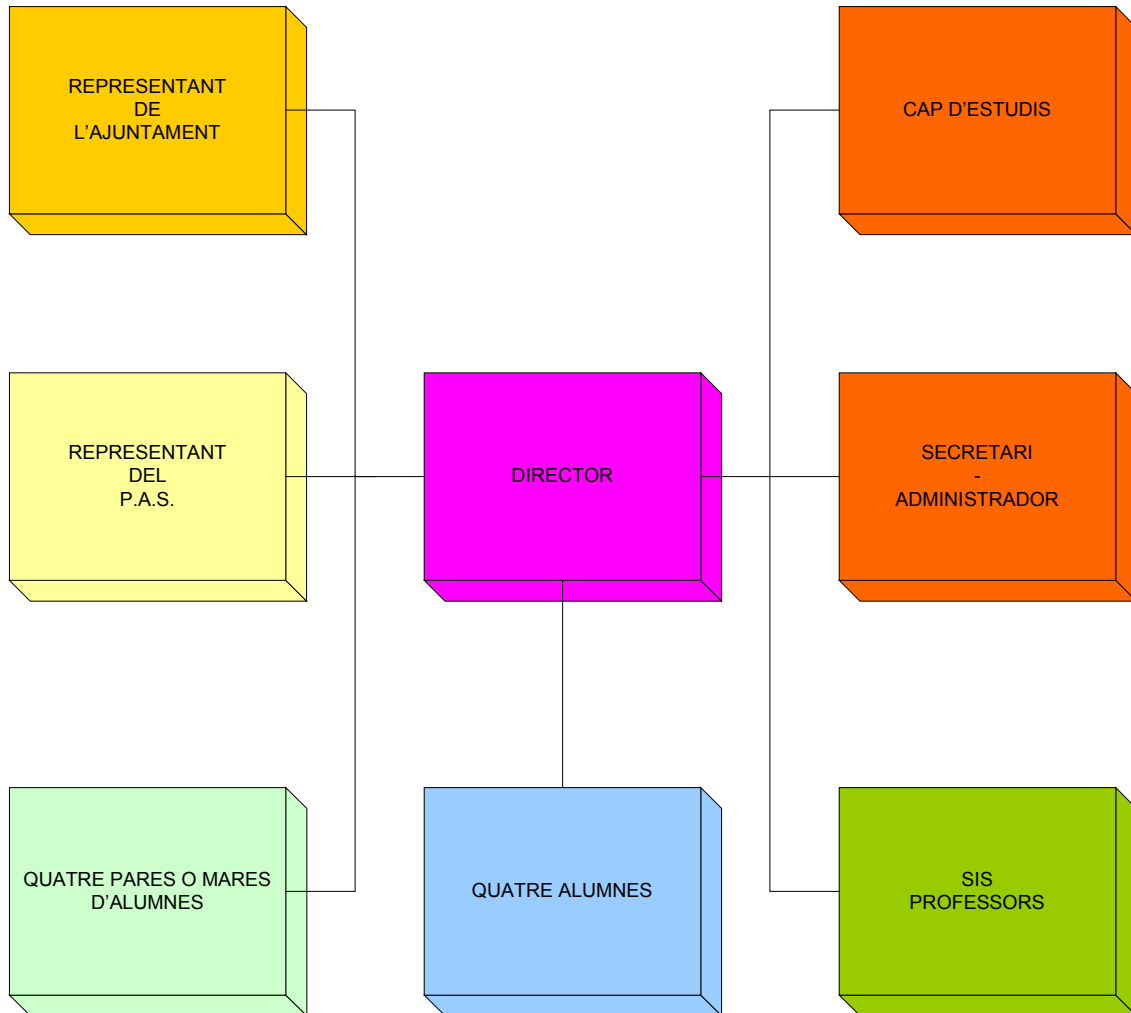
1. Muntar i mantenir maquinària i equip electromecànic
2. Muntar i mantenir els sistemes elèctric i electrònic de maquinària i equip industrial:
3. Conduir i mantenir l'equip industrial de línies de producció automatitzades
4. Realitzar l'administració, gestió i comercialització en la petita empresa o taller

<i>CRÈDITS</i>		<b>Hores</b>	
		1r	2n
C1	Muntatge i manteniment mecànic		3
C2	Muntatge i manteniment elèctric		3
C3	Conducció de línies		2
C4	Qualitat		2
C5	Administració de la petita i mitjana empresa		2
C6	Representació gràfica i verificació d'elements		2
C7	Tècniques de mecanitzat		3
C8	Electrotècnia		3
C9	Automatismes elèctrics, hidràulics i pneumàtics		2
C11	Relació en equips de treball		2
	Tutoria		1
	<b>Total hores</b>		<b>25</b>

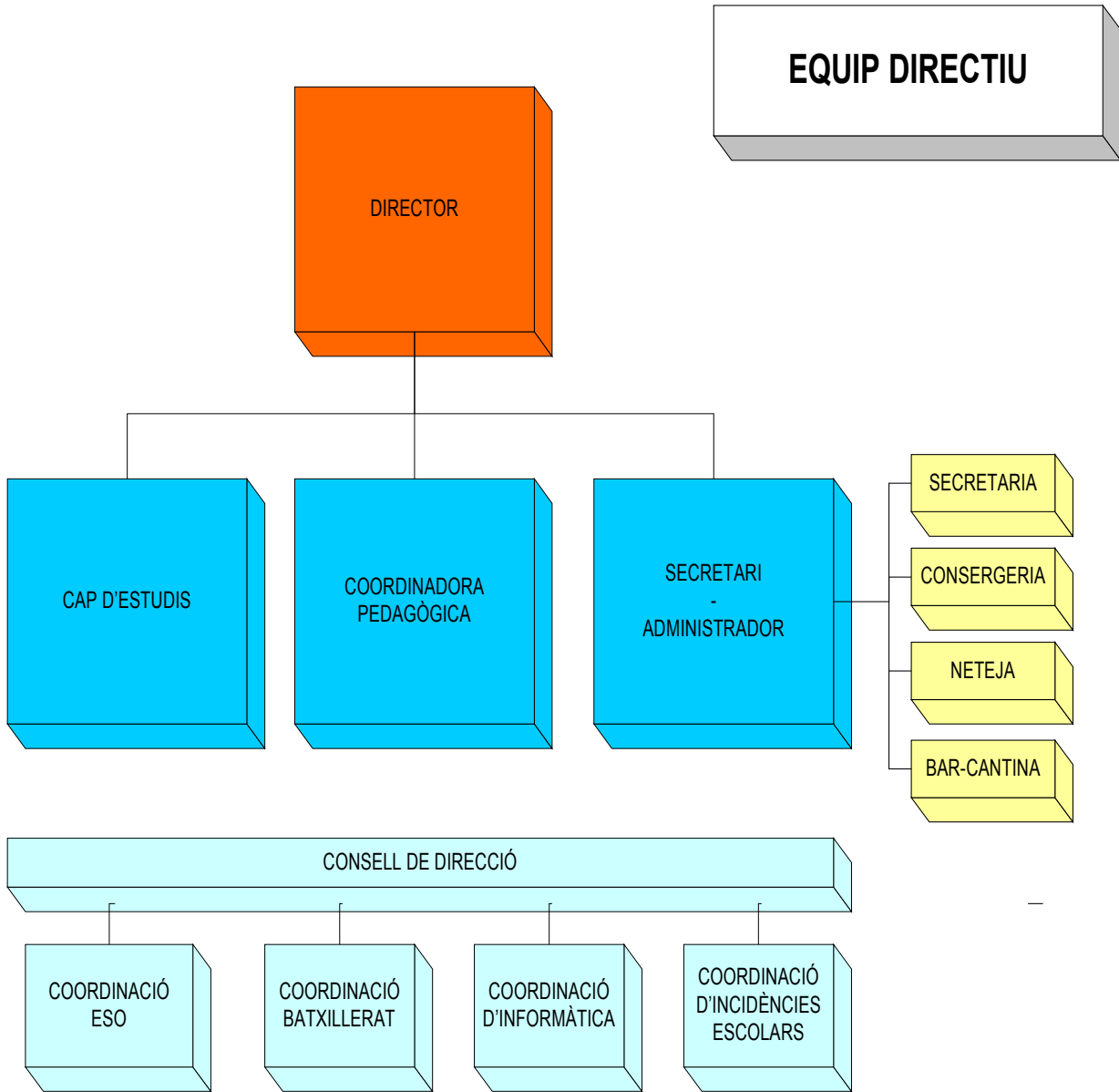
# ESTRUCTURA ORGANITZATIVA



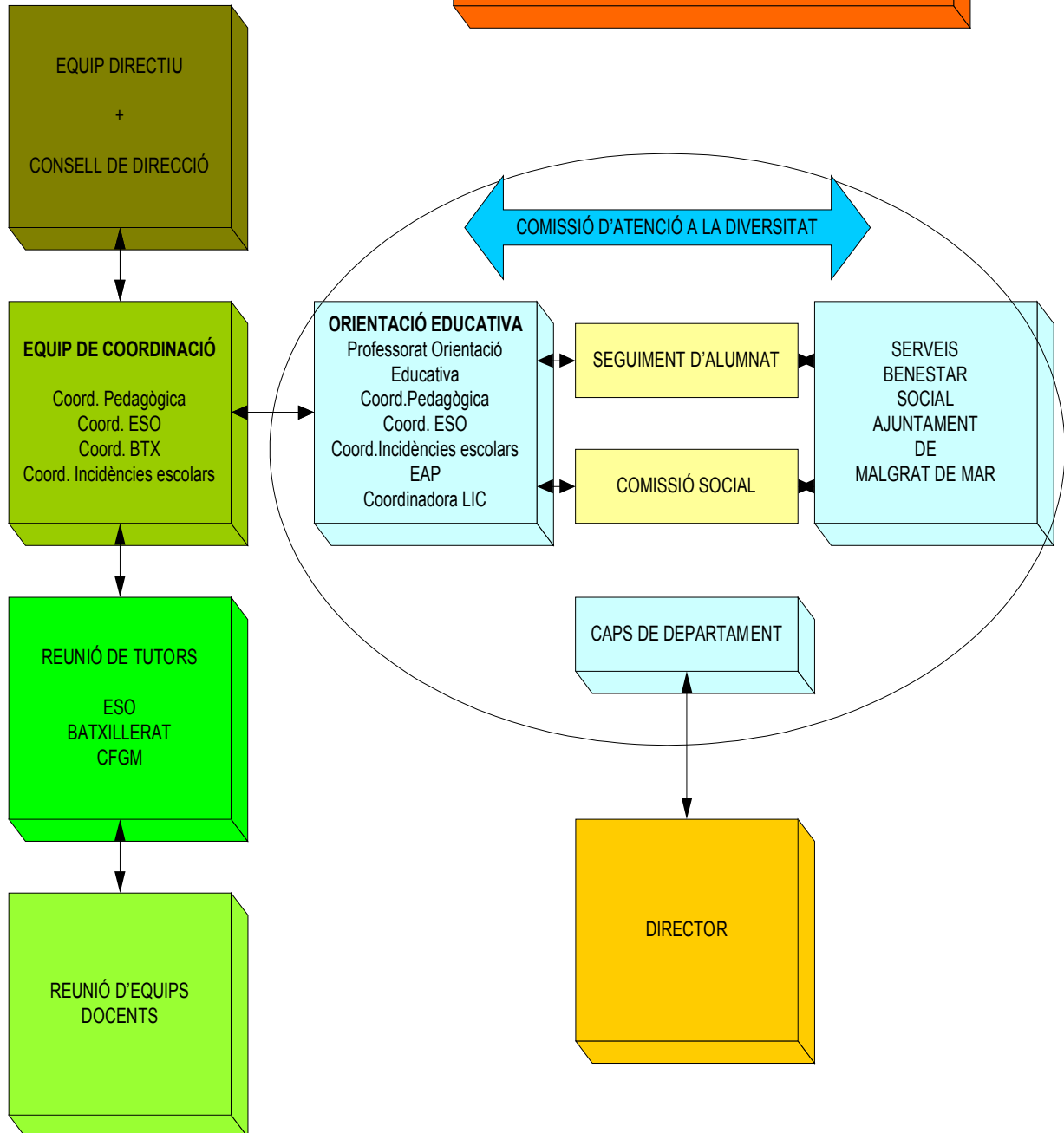
# CONSELL ESCOLAR



# EQUIP DIRECTIU



# CANALS DE COORDINACIÓ



## MODEL DE GESTIÓ I DE PRESA DE DECISIONS

El model de gestió i de presa de decisions ha de fomentar la participació constructiva i la implicació de tota la comunitat educativa. Per aconseguir-ho s'ha de vetllar per:

- Crear un clima de diàleg, cohesió i cooresponsabilitat entre l'equip directiu, el claustre de professors, l'alumnat i les famílies.
- Utilitzar mecanismes democràtics que garanteixin la claredat i transparència.
- Fomentar l'anàlisi i reflexió sobre aquelles decisions i activitats que afectin el funcionament del centre, cercant el màxim consens possible.
- Avaluar periòdicament els diversos programes i projectes que es desenvolupen al centre educatiu.

Les decisions que afectin a la totalitat del centre es fixaran amb una perspectiva de futur (per períodes de nomenament de l'equip directiu corresponent), garantint un marge temporal suficient per afavorir l'estabilitat organitzativa. Tanmateix, si l'equip directiu o bé la meitat més ú del Claustre de professors ho considera convenient es revisaran el/s programa/es que es consideri/n si s'interpreta de l'avaluació periòdica realitzada que és convenient una modificació.

A efectes indicatius, es consideren decisions estratègiques les següents:

- Estratègies d'atenció a la diversitat
- Pla de convivència
- Projecte lingüístic de centre
- Criteris d'avaluació de caràcter global
- Criteris organitzatius dels treballs de recerca del Batxillerat
- Criteris d'assignació de matèries i de continuïtat per cicles en l'adscripció de tutories: sempre i quant sigui possible, es procurarà la continuïtat dels tutors en un mateix cicle (1r a 2n d'ESO, 3r a 4t d'ESO, 1r i 2n BTX, 1r i 2n CF). En el cas de la continuïtat al 1r cicle de l'ESO aquesta qüestió es veu condicionada per les estratègies d'atenció a la diversitat a 2n d'ESO.

# ANNEX: PLA D'ATENCIÓ A LA DIVERSITAT

## *Aspectes generals*

La Llei d'educació (article 91) i el Decret d'autonomia (article 5) estableixen que entre els elements que ha de contenir el projecte educatiu del centre hi ha els procediments d'inclusió educativa, els criteris que orientin l'atenció a la diversitat i els que han d'orientar les mesures organitzatives, sempre d'acord amb els principis de l'educació inclusiva i la coeducació.

L'atenció a les necessitats educatives de tots els alumnes ha de plantejar-se des de la perspectiva global del centre i des de la participació prioritària dels alumnes en entorns ordinaris, i ha de formar part de la seva planificació.

És fonamental fer un bon traspàs d'informació entre els centres de primària i els de secundària per tal de facilitar el coneixement de les característiques de l'alumne o alumna que s'incorpora a secundària.

El centre adoptarà mesures per garantir l'adequada planificació, implementació i seguiment de les actuacions específiques d'atenció a la diversitat de necessitats educatives dels alumnes, i amb aquests efectes es programen reunions de coordinació d'actuacions amb participació de responsables de la direcció del centre i dels altres docents que tenen, per raó del càrrec o la funció, responsabilitats específiques. Seran les següents:

- Reunió equip de coordinació (Coord. Pedagògic/a - Coord. Nivell)  
Setmanal
- Reunió de tutors amb els/la coordinadors/es de nivell  
Setmanal
- Reunions d'equips docents  
Setmanal
- Reunió equip d'orientació educativa - EAP  
Setmanal

## ***Atenció a la diversitat a l'ESO***

### **Mesures específiques d'atenció a la diversitat**

El Decret 143/2007, de 26 de juny, d'ordenació dels ensenyaments de l'educació secundària obligatòria, preveu a l'article 23.3 que cada centre ha d'establir els principis per a l'atenció a la diversitat dels alumnes.

Les mesures més específiques d'atenció a la diversitat han d'incidir fonamentalment en les estratègies didàctiques i metodològiques i en el procés d'avaluació dels alumnes i es basen, sempre tenint en compte les disponibilitats horàries, en les següents modalitats organitzatives:

- Atenció a la diversitat dels alumnes a l'aula ordinària
  - Mesures de reforç dels aprenentatges
  - Mesures d'ampliació d'aprenentatges
  - Plans individualitzats



- Adaptació de continguts
- Programes de diversificació curricular
- Aula d'acollida

### **Característiques de l'atenció a la diversitat dels alumnes a l'aula ordinària**

Les mesures més específiques d'atenció a la diversitat poden ser organitzatives –intervenció de dos professors a l'aula, agrupaments flexibles, suport en petits grups o de manera individualitzada preferentment dins l'aula ordinària o atenció fora de l'aula.

### **Mesures de reforç al 1r d'ESO**

- **Alumnes sense dictamen de l'EAP:** Es planifiquen mesures de reforç dels aprenentatges per als alumnes que inicien l'etapa d'educació secundària obligatòria i presenten mancances en l'assoliment de les competències i els objectius de l'etapa d'educació primària. La detecció d'aquest perfil d'alumnat es basarà en els traspassos d'informació primària - secundària i en proves inicials de coneixements que podran realitzar els professors responsables els primers dies del curs.

Aquestes mesures de reforç es concreten en activitats en petit grup a les matèries de llengua catalana, llengua castellana i matemàtiques. L'assistència d'un determinat alumne a activitats de reforç pot ser temporal o al llarg de tot el curs.

Els criteris d'avaluació s'han d'establir d'acord amb els objectius programats específicament per a aquests alumnes, sempre amb l'objectiu d'assolir les competències bàsiques, diversificant els procediments i les activitats d'avaluació per facilitar l'avaluació contínua i regular el procés d'aprenentatge dels alumnes.

Les programacions redactades pel professorat es realitzaran a partir d'una selecció dels continguts existents a la programació de la matèria per al grup - classe ordinari.

### **Plans individualitzats**

- **Alumnes procedents de sisè de primària, amb dictamen de l'EAP, amb retards significatius d'aprenentatge i alumnes repetidors de 1r d'ESO**
  - **Qui serà objecte de PI?:** S'elaborarà un pla individualitzat per als alumnes amb dictamen de l'EAP atès que es considera que per al seu progrés són insuficients les adaptacions incorporades a la programació ordinària i les mesures de reforç o ampliació previstes. També es redactarà un pla individualitzat per als alumnes repetidors de 1r d'ESO que afectarà, només, a les matèries suspeses, orientat a superar les dificultats presentades el curs anterior.

- **Què es un PI?:** El pla individualitzat recull el conjunt d'ajudes, suports i adaptacions que l'alumne/a pugui necessitar en els diferents moments i contextos escolars.
  - **Qui informa, promou i supervisa el PI?:** La comissió d'atenció a la diversitat promourà les mesures d'informació general, ajuda i assessorament al tutor/a de l'alumne/a i a l'equip de professors per a la seva elaboració i aplicació. La comissió d'atenció a la diversitat supervisarà l'execució dels PI, amb caràcter bimensual, a partir de la documentació subministrada pel tutor/a, els professors de seguiment de PI que tinguin assignació d'alumnat i els responsables de les matèries objecte de PI, segons els models de l'Annex 1 d'aquest document, en particular els relatius a la concreció de programacions, el seguiment d'aula i els resultats trimestrals obtinguts per l'alumne/a. Les conclusions d'aquests seguiments seran comunicades als tutors, professors de seguiment de PI i equips docents corresponents, amb indicació, si s'escau, de suggeriment de suport i millora.
  - **Quines són les característiques d'un PI?**
    - L'elaboració d'un pla individualitzat s'ha de fer sempre des de la perspectiva inclusiva i pot requerir la revisió de com s'organitzen els recursos disponibles de l'aula i del centre.
    - El pla individualitzat ha d'incloure els interessos i capacitats de l'alumne/a i les expectatives de la família per anar construint l'itinerari formatiu al llarg de l'etapa i facilitar l'orientació en finalitzar-la.
  - **Quan es pot donar per finalitzat un PI?:** Es pot finalitzar un pla individualitzat en qualsevol moment i abans del temps inicialment previst, a proposta del tutor/a de l'alumne/a o del coordinador/a del pla i amb l'acord de l'equip que el porta a terme, i escoltada la família. Si és a demanda dels pares, mares o tutors legals, la comissió d'atenció a la diversitat del centre estudia la sol·licitud raonada de la família, i el tutor/a-coordinador/a informa al director/a de la conveniència de continuar o no amb el pla individualitzat de l'alumne/a. La decisió motivada de finalitzar anticipadament un pla individualitzat l'ha de prendre i signar el director/a, hi ha de constar el coneixement de la família i es farà constar en el document del pla i en l'expedient acadèmic de l'alumne/a.
- **Pla individualitzat per als alumnes d'altres capacitats intel·lectuals i elevat rendiment acadèmic.**
    - Per a alumnes amb altres capacitats intel·lectuals i elevat rendiment acadèmic, identificats mitjançant una avaluació psicopedagògica, per als quals les mesures d'ampliació previstes no hagin estat suficients, també es podran proposar plans individualitzats que comportin la reducció de la durada de l'etapa. Una vegada preparat un pla individualitzat d'aquestes característiques, la direcció del

centre ha de demanar-ne l'autorització per aplicar-lo. Amb aquests efectes, ha de trametre als serveis territorials la documentació següent:

- Sol·licitud signada pel pare, mare o tutors legals de l'alumne o alumna.
  - Documentació acreditativa de les causes que motiven la petició.
  - Proposta de pla individualitzat elaborat pel centre (amb la col·laboració de l'EAP, si escau).
- El director o directora dels serveis territorials trametran tota la documentació, acompanyada d'un informe de la Inspecció d'Educació, a la Direcció General d'Educació Secundària Obligatòria i Batxillerat, que emetrà la resolució adient i la trametrà al centre educatiu. El centre ha de notificar-la per escrit al pare, mare o tutors legals de l'alumne/a. Contra la resolució es pot interposar recurs d'alçada en el termini d'un mes davant la consellera d'Ensenyament.

### **Programes de diversificació curricular**

Els programes de diversificació curricular tenen com a finalitat afavorir que els alumnes que ho requereixin puguin assolir els objectius i les competències bàsiques de l'etapa i obtenir el títol de graduat en educació secundària obligatòria mitjançant una organització de continguts i matèries del currículum diferent a l'establerta amb caràcter general i una metodologia específica i personalitzada.

Aquests programes comporten una organització curricular diferent i, eventualment, un horari de permanència al centre també diferent, ja sigui perquè comparteixen l'escolaritat ordinària amb altres activitats externes al centre o perquè els centres organitzen altres activitats en altres espais.

El Departament d'Ensenyament estableix també convenis amb ajuntaments i altres ens locals i institucions per al desenvolupament dels programes que comportin la realització d'activitats d'aplicació pràctica subjectes a avaluació fora del centre.

Al moment de redactar aquest document el centre desenvolupa un programa de diversificació curricular - modalitat B-, anomenat Aula Oberta "La Pilona", gestionat pel centre però en què l'alumne/a cursa una part o la totalitat de l'àmbit pràctic amb activitats externes al centre. L'horari d'aquestes activitats externes serà del 40% de les activitats lectives (12 hores).

En tot cas, la incorporació en un programa de diversificació curricular és voluntària, per la qual cosa requereix l'acceptació tant de l'alumne/a com dels seus pares o tutors legals. La participació en les activitats previstes en aquests programes s'ha de presentar als alumnes com una oportunitat per millorar els seus aprenentatges i assolir les competències bàsiques i, per tant,

s'ha de requerir el compromís d'aprofitar l'oportunitat que se'ls ofereix. Així mateix, han de poder-s'hi incorporar en qualsevol moment del curs.

### **Durada**

- Per als alumnes que s'hi incorporen en acabar el segon curs de l'ESO i per als alumnes que s'hi incorporen durant el tercer curs de l'ESO tindran una durada de dos cursos.
- Per als alumnes de quart d'ESO que han cursat tercer i ja han repetit una vegada a l'etapa, el programa serà d'un curs, o bé s'incorporaran directament al segon curs del programa en cas que aquest tingui efectivament una durada de dos cursos.
- Per als alumnes que s'hi incorporen en acabar de cursar quart d'ESO, la durada del programa serà d'un any.

### **Disseny**

Els principis pedagògics, metodològics i organitzatius de l'aula oberta, així com els criteris i procediment d'assignació d'alumnes es detallen al conveni d'Aula Oberta "La Piona" formalitzat per l'Ajuntament de Malgrat de Mar, la Delegació Territorial d'Educació al Maresme i Vallès Oriental i el propi centre. D'altra banda, el professorat que hi imparteix classes té la responsabilitat d'efectuar les programacions corresponents i definir els criteris d'avaluació, promoció i acreditació corresponents.

El programa de diversificació curricular Aula Oberta "La Piona" s'estructurarà en tres àmbits, per mitjà de projectes interdisciplinaris

- **Àmbit de caràcter lingüístic i social:** inclou els aspectes bàsics corresponents a les matèries de ciències socials, geografia i història, educació per a la ciutadania i els drets humans, llengua catalana i llengua castellana.
- **Àmbit científic i tecnològic:** inclou els aspectes bàsics corresponents a les matèries de matemàtiques, ciències de la naturalesa i tecnologies.
- **Àmbit pràctic:** consisteix en activitats estructurades de caràcter pràctic i funcional que promoguin l'adquisició de les habilitats personals necessàries per a la vida adulta i professional. Al mateix temps es desenvoluparan activitats que contribueixin a l'orientació professional dels alumnes.
- Els alumnes cursaran, també, dues hores d'educació física.
- Les programacions dels diversos àmbits preveuran accions específiques de preparació de les proves d'accés als Cicles Formatius de Grau Mig.

### **Avaluació**

L'avaluació dels alumnes que cursin un programa de diversificació curricular té com a referent les competències bàsiques i els objectius de l'educació secundària obligatòria, així com els criteris d'avaluació específics del programa.

L'avaluació ha de ser, com la de la resta d'alumnes del centre, contínua i, alhora, global i diferenciada segons els diferents àmbits, projectes interdisciplinaris i matèries del programa. Quan el progrés de l'alumne no respongui als objectius previstos en el programa de diversificació curricular corresponent, es prendran les mesures educatives pertinents entre les quals l'exclusió del programa.

En qualsevol dels dos cursos del programa de diversificació curricular els alumnes poden fer activitats extraordinàries, destinades a possibilitar la recuperació dels àmbits, projectes interdisciplinaris o matèries amb qualificació negativa, i ho faran en els mateixos termes plantejats amb caràcter general.

Els alumnes participants tenen l'obligació de recuperar les matèries pendents de 1r cicle d'ESO per tal d'obtenir el graduat en educació secundària obligatòria.

Els professors del programa han de fer un seguiment individualitzat de l'activitat de cadascun dels alumnes i disposar d'un registre de l'evolució dels seus aprenentatges. Així mateix, atès el necessari compromís que s'ha d'establir amb els alumnes en relació amb la seva participació en el programa de diversificació curricular com una oportunitat per a la millora dels seus aprenentatges i de les competències bàsiques, caldrà que l'autoavaluació dels alumnes mateixos esdevingui un element clau en el seu procés d'aprenentatge. Caldrà incidir especialment en hàbits i valors com l'assistència regular a classe, la puntualitat, la correcció en el tracte amb els altres, la responsabilitat, l'ordre, la constància i la iniciativa. L'avaluació la fa l'equip docent que imparteixi ensenyaments als alumnes del programa, coordinat pel tutor/a del grup. Les decisions derivades de l'avaluació es prendran de manera col·legiada, d'acord amb allò que, per a aquests programes, es determini en el projecte educatiu.

Si en finalitzar el primer curs del programa de diversificació curricular l'equip docent considera que l'alumne o alumna ha assolit en grau suficient els objectius i les competències bàsiques i sempre que aquesta mesura afavoreixi el seu desenvolupament escolar i personal, l'equip docent pot decidir que faci el quart curs d'educació secundària obligatòria seguint el currículum general a l'aula ordinària, si cal amb adaptacions o ajustaments de la programació general o mesures de reforç.

## **Titulació**

L'alumne/a dels programes de diversificació curricular obté el títol de graduat en educació secundària obligatòria si supera tots els àmbits i matèries que integren el programa. També pot obtenir el títol l'alumne/a que, havent superat els tres àmbits, tingui avaluació negativa d'una o dues matèries, o excepcionalment de tres, sempre que a criteri de l'equip docent hagi assolit les competències bàsiques i els objectius de l'etapa.

## MODEL D'ATENCIÓ A LA DIVERSITAT

El model d'atenció a la diversitat per als diversos cursos i nivells serà el següent:

**Primer d'ESO:** Grups heterogenis, constituïts a partir de la informació disponible en els informes de traspàs primària - secundària. Els possibles alumnes repetidors es distribuïran equitativament entre els grups concedits. Es preveuen mesures específiques de reforç en les matèries instrumentals (Llengua Catalana, Llengua Castellana, Matemàtiques) consistent en desdoblament en petit grup d'aquells alumnes que presentin més dificultats. D'altra banda, es preveuen mesures d'atenció educativa, fora d'horari lectiu, com a suport a l'organització personal, tècniques d'estudi i reforç específics.

**Segon d'ESO:** Constitució de grups de caràcter homogeni, en funció del nivell acadèmic de l'alumnat. S'estableixen dos itineraris: ritme normal i ritme lent d'aprenentatge. Per al grup de ritme lent d'aprenentatge es preveurà l'estratègia de dos professors a l'aula.

**Tercer i quart d'ESO:** Constitució de grups de caràcter homogeni, en funció del nivell acadèmic de l'alumnat. S'estableixen dos itineraris: ritme normal i ritme lent d'aprenentatge.

**En el cas del 3r d'ESO,** per al grup de ritme lent d'aprenentatge es preveurà l'estratègia de dos professors a l'aula, en funció de les disponibilitats horàries.

**En el cas del 4t d'ESO,** per al grup de ritme lent d'aprenentatge es podrà preveure l'estratègia de dos professors a l'aula, en funció de les disponibilitats horàries i la tipologia dels alumnes, tenint en compte les necessitats de desdoblament als grups de Batxillerat.

D'altra banda, es constituïran grups de diversificació curricular al 3r i 4t d'ESO, en el marc del programa Aula Oberta "La Pilona".

### **Mobilitat de l'alumnat d'ESO entre els diversos itineraris**

Atès que en certs moments pot ser convenient revisar l'assignació d'un determinat alumne a un itinerari concret, i amb l'objectiu de facilitar la mobilitat de l'alumnat si l'equip docent d'un determinat nivell ho considera convenient, es preveurà una reunió trimestral d'equip docent (tots els professors del nivell) a fi i efectes de tractar aquesta qüestió. Aquesta reunió es realitzarà, normalment, a finals del primer trimestre.

Aquest model tindrà una vigència de quatre cursos, a partir del curs següent a l'aprovació d'aquest document (2012-2013 a 2016-2017), sempre i quan la disponibilitat horària ho permeti i no sigui necessari modificar-lo en algun dels nivells educatius com a conseqüència de canvis legislatius relacionats amb l'estructura dels estudis d'Educació Secundària Obligatòria. El darrer curs d'aplicació d'aquest model es revisarà i s'adaptarà a les noves necessitats que es puguin esdevenir.