

# SOCIETAT I MOVIMENTS SOCIALS s. XIX

Ramon Castell. ies Júlia Minguell



## DE LA SOCIETAT ESTAMENTAL A LA SOCIETAT DE CLASSES

Configuració estat liberal s. XIX. **Noves lleis. Una sola categoria jurídica: Ciutadans.** Igualtat legal, jurídica, impostos i drets polítics. Fí privilegis.

**Continuació de las diferències socials** (possibilitat d'ascens social) diferents graus de riquesa. Classe social determinada pel seu **nivell econòmic.**

### **Noblesa:**

Pèrdua de lleis especials i alguns dels seus privilegis. Anulació drets nobiliaris: no pagament impostos i jurisdicció senyorial. Continuen mantenint la seva importància social, econòmica i política. Integració amb la nova classe dominant la nova burgesia.

### **Clero:**

Afectats per les desamortitzacions, desvinculacions i exclaustracions. Pèrdua poder econòmic m.s.XIX, però **mantenen gran influència política i social de la jerarquia eclesiàstica.** Presents a la Cort, senat, i a les ordres dedicades a l'ensenyament.



## S. XIX NOVA ORGANITZACIÓ GRUPS SOCIALS

Nova organització social societat industrial capitalista (CAT). 2 grans grups socials.

**Burgèsia:** posseïdora de riquesa urbana, industrial o agrària (propietats, rendes, capitals o treball).

- **Alta noblesa.** Grans propietaris agrícoles i persones no nobles enriquides (terratinents, homes de negocis, banquers, industrials, grans comerciants, propietaris d'immobles urbans i professionals liberals destacats)
- **Burgèsia urbana mitjana i petita.** Càrrecs administració, funcionaris, comerciants i professions liberals (metges, advocats, professors). Gran diversitat entre la burgesia i les classes populars.

**Classe treballadora:** petits artesans, servei domèstic, treballadors del comerç i nou proletariat de la indústria i noves formes laborals de tipus capitalista. Juntament amb pagesos pobres i jornalers.

**Desigualtat i condicions de vida = nous moviments socials i ideologies polítiques (obrerisme i sindicalisme). Reivindicació millores salarials, laboral . Denúncia del capitalisme com sistema social injust.**



# SOCIETAT

## BURGESIA INDUSTRIAL CATALANA

1838-68, desenvolupament industrial, esplendor burgesia catalana a BCN. Composició: antigues famílies de negocis mercantils, industrials del cotó i ferro, propietaris finques urbanes dedicats a especulació urbana i nova generació d'indians (repatriació capitals colònies americanes 1820') inversió en negocis i compra de terres.

**Famílies:** Güell, Bonaplata, Muntades, Girona. Arnús, Ferrer i Vidal o l'indià Antoni López (fundador empresa naviliera Companyia Transatlàntica i de Tabacs de Filipines).

**Importància burgesia industrial.** 1860. Barcelona 2500 industrials (grans industrials i menestrals) a Barcelona, Maresme i Igualada. Organitzats des de 1826, creació de **Foment del Treball Nacional** (1889) i **la Cambra de Comerç** (1886). Dintre de l'organització de l'aparell de l'Estat, paper secundari. L'Estat liberal espanyol, representava els interessos de les oligarquies agràries. Burgesia industrial, lluny de les esferes de poder. Interès principal en aconseguir polítiques proteccionistes de l'Estat per protegir la seva indústria incipient.



SOCIETAT s.XIX

Ramon Castell, ies Júlia Minguell





## PAGESIA

Reforma agrària liberal, **concentració propietat** en pocs propietaris. Conjunt ESP., falta industrialització fre emigració camp-ciutat. Augment pagesos sense terres, latifundi i contractes curt termini. 1860 ESP 2'6 milions de jornalers. Finals sXIX, jornalers, arrendataris i petits propietaris 5'4 milions.

**Diferències regionals:** Castella la Vella, Andalusia i Extremadura, manteniment de la propietat antics senyors i condicions pagesos inalterada. Castella la Nova, Aragó i València, millora per accés a la propietat de la terra de grups de pagesos.

**Pocs canvis conjunt camp espanyol:** No accés a la propietat, privació terres comunals, condicions de vida i treball encara més dures, rendes abusives i èpoques de fam. Poca diferència entre petit propietari, arrendatari, empleat explotació agrària i jornalier (ingressos escassos i misèria).

**Pagesia sotmesa a relacions clientelars.** Poder i influència propietari, notable i cacic: submissió a canvi de treball assalariat, arrendaments o gestions administratives. Població pagesa, analfabetisme (68%) i marginació social. Augment conflicte social al camp i procés emigració a les ciutats (1/3 s.XIX).

**CAT, diferència petits i mitjans propietaris (arrendaments emfitèutics), millora agrícola i augment consum.**

## LES CLASSES POPULARS

**Immensa majoria de la població** i sectors socials més desfavorits: antics artesans, pagesos pobres, jornalers sense terra i nou proletariat industrial.

## ARTESANS I GRUPS URBANS

pervivència del món artesanal tradicional a gran part del país s XIX (producció fabril minoritària). A CAT **menestrals** (petits artesans i comerciants).

**Treballadors de serveis (ciutats):** treballadors infraestructura urbana (neteja, enllumenat,...), funcionaris, emplats banca, dependents comerç,... entre les classes mitjanes i populars.

**Serveis domèstics:** Classes més humils. Provenents de zones rurals, treball femení, llargues jornades i sous molt baixos.



## PRIMERES ORGANITZACIONS OBRERES

Primera legislació liberal: no regulació relacions laborals i prohibició associació obrera (contra la llibertat de contractació).

**1820' luddisme.** Contra maquinisme, pèrdua llocs de feina i baixada salari. 1821 Alcoi, crema tallers mecànics. 11835, incendi vapor Bonaplata BCN. Canvi d'estratègia: protesta en contra condicions laborals i defensa drets associació.

**Societats de socors mutus.** (1<sup>a</sup> autoritzada 1839). Quota obrers per ajut atur, malaltia o assistència en cas accident o de mort del mutualista.

**Primers sindicats 1840. Associació teixidors de BCN:** reivindicacions laborals (puja salaris, condicions laborals, reducció jornada,...) lligada a la **Societat de protecció Mútua dels teixidors del Cotó de BCN:** societat mutualista (atur, malaltia, invalidesa,...). Primers sindicats eren federacions d'oficis. Treballadors pagaven una quota, destinada a protecció i manteniment caixa de resistència per sobreviure en cas de vaga.

**La vaga,** el principal mitjà per forçar la negociació. 1840-43 (etapa progressista) nombroses vages. 1844 govern moderats prohibició. Període 1854-56 (bienni Progressista), consolidació sindicalisme.

**Vaga de les selfactines (1854).** crema de fàbriques (màquines de filar que prenién el treball als obrers). Repressió molt dura i moviment de solidaritat a totes les empreses. Negociació i pujada de salaris. **Mesures repressives contra l'obrerisme** (prohibició assoc. Obreres, estat de setge, execució Josep Barceló). Suspensió contractes col·lectius i imposició acomiadament lliure.

**1855 Primera vaga general** de l'Estat. Reivindicacions: llibertat associació, horari de treball fix, formació comissió obrers-patrons sobre conflictes laborals. Intervenció exèrcit i fi del conflicte. Tornada govern moderat 1857, prohibició associacions obreres.





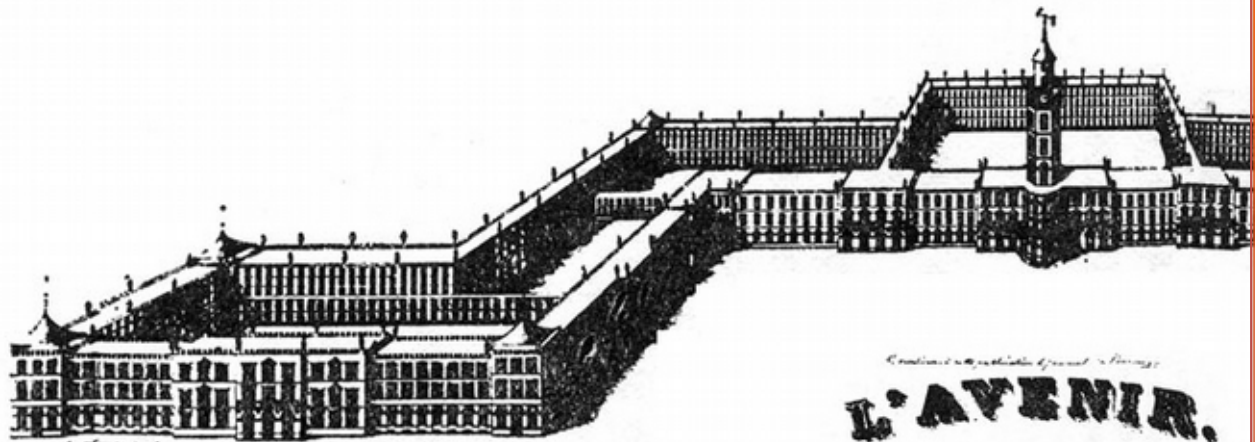
## REVOLTES AGRÀRIES

Creixement població jornalera, sense treball ni recursos, problema greu social a Andalusia. 1840', onada manifestacions i ocupacions de terres. Andalusia, males collites, fam crònica i misèria per milers de pagesos. Crema de collites i matança de bestiar, moviments de caràcter luddista. 1855, insurreccions pageses reprimides per l'exèrcit i la guàrdia civil. Afectació a Andalusia, alguns llocs de Castella i zones de muntanya d'Aragó. 1860, aixecaments a Granada, Jaén i Màlaga (10.000 persones). Repressió i moltes víctimes pageses. 1860-70, bandolerisme a Andalusia, resposta individual i violenta a les desigualtats socials.

## SOCIALISME UTÒPIC I REPUBLICANISME

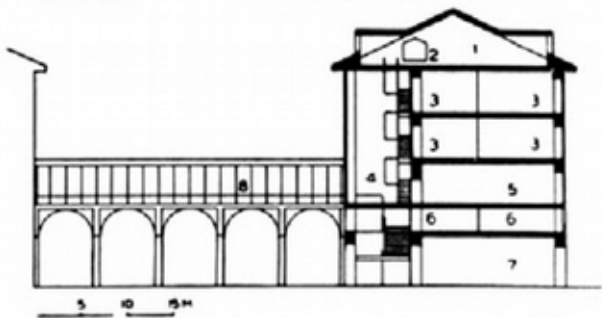
Moviments obrers i jornalers recolzament 1/2m. sXIX per **socialisme utòpic**: denuncia desigualtats i injustícies societat liberal i creació de societats igualitàries i col·lectives (cooperativisme). Arrelament cercles conscienciats de assalariats a Espanya. Diverses corrents arrelades des de 1830 a CAT, Narcís Monturiol i Anselm Clavé.

Difusió del socialisme i el cooperativisme entre els sectors republicans a Espanya (Sixto Cambra, Pi i Margall). Primer obrerisme vinculació al **republicanisme federal**. La manca de reformes efectives i el fracàs de les insurreccions cantonals allunyament del proletariat i rebuig de la participació política.



L'AVENIR.

Perspective d'un Phalanstère ou Palais Sociétaire dédié



Étienne Cabet



Charles Fourier





ARRIBADA DE L'INTERNACIONALISME  
1868-1874

AIT



Giuseppe Fanelli

1868

1868, enviat de l'AIT a Espanya. **Creació primers nuclis afiliats a l'internacional MAD i BCN.** Fanelli difusió idees anarquistes (supressió estat, col·lectivització, apoliticisme,...). Primers afiliats Anselmo Lorenzo i Ramon Farga Pellicer. Expansió i arrelament anarquisme entre proletariat català i pagesia andalusa.



Paul Lafargue

1870

**Congrés FRE (Federació Regional Espanyola)** de l'AIT. Acords línia anarquista de l'obrerisme. Vaga eina fonamental, apoliticisme i revolució social per la via de l'acció directa.

1871

**Paul Lafargue**, gendre de Marx, impuls grups internacionalistes a MAD propers a les tesis marxistes. Mora, Mesa i Pablo Iglesias. Conquesta del poder polític. Discrepàncies entre els dos corrents internacionalistes. 1871, comuna de París, AIT declarada il·legal arreu d'EU.

1872

**Fundació Nueva Federacion Madrileña**, expulsió de la FRE, i caràcter marxista. Majoria organitzacions AIT a Espanya orientació bakuninista.

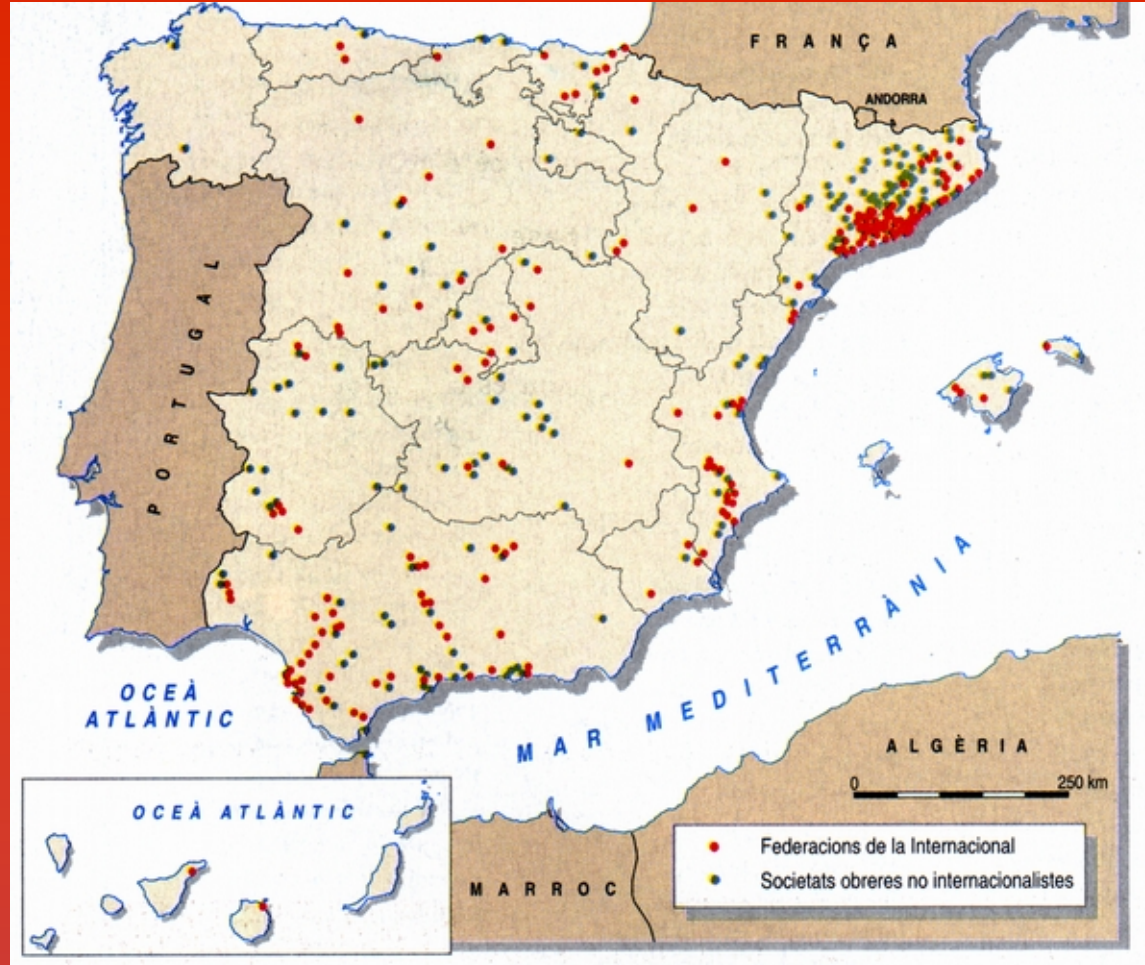
1873

**Expansió FRE**, (40.000 afiliats). Fracàs revoltes cantonalistes. Participació bakuninistes.

1874

**Il·legalització període Restauració**, clandestinitat.

## ASSOCIACIONS OBRERES A ESPANYA 1868-1873



# SOCIETAT

## ANARQUISME I SOCIALISME 1874-1900

### ELS CORRENTS ANARQUISTES

1881, canvi de nom de la **FRE** (secció espanyola de la Internacional) per **FTRE** (Fed. de treballadors de la Regió Espanyola) adaptació a prohibició d'organitzacions internacionals dirigides des de l'estranger. Implantació en Andalusia (jornalers) i Catalunya (obrers).

**Acció directa.** Desacords i repressió constant, afavoriment d'una part de l'anarquisme per l'acció directa i organització grups autònoms revolucionaris. Objectiu: atentats contra els fonaments del capitalisme: Estat, burgesia i Església.

**1893-1897, etapa de violència.** Atemptats contra polítics (Cánovas, Martínez Campos).

Bombes del Liceu (burgesia barcelonina) o processó Corpus de BCN.

Andalusia: **La Mano Negra**, associació clandestina, atribució d'assassinats, incendis de collites i edificis.

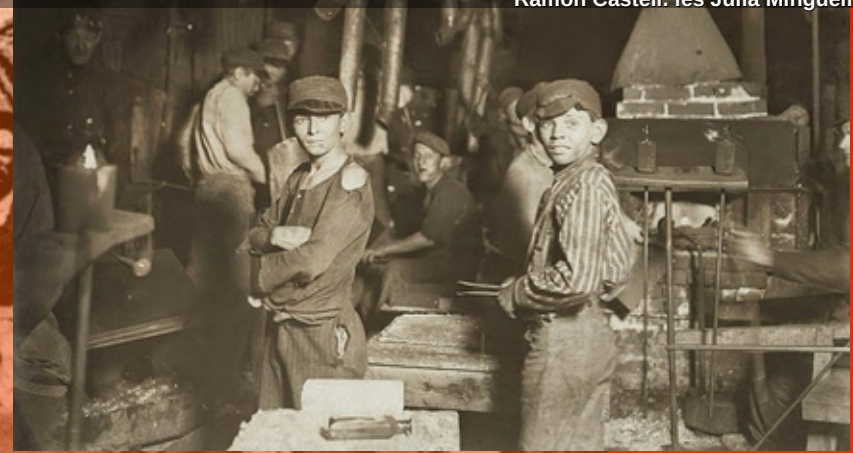
**Repressió.** Atemptats o revoltes anarquistes, seguits de una gran repressió discriminada. Espiral de violència: acció/repressió/acció. Moment culminat, els **processos de Montjuïc (1897)** a BCN, execució de 5 anarquistes.

**Divisió de l'anarquisme.** Partidaris **acció violenta** i els de una **acció de masses**. Rebuig de la violència per anarquistes i intel·lectuals (A.Lorenzo, F. Urales), i amplis grups obrers a CAT. Necessitat de fundar organitzacions de caràcter sindical. **Tendència anarcosindicalista.** Inicis s.XX, fundació **Solidaritat Obrera (1907)** i **CNT (1910)**.



SOCIETAT s.XIX  
Ramon Castell, ies Júlia Minguell





## EL SOCIALISME OBRER

**1879, agrupació socialista madrileña**, fundació Pablo Iglesias, nucli del **PSOE**. Partit, programa de reformes immediates: dret a associació, reunió i manifestació, sufragi universal, reducció hores laborals, prohibició treball infantil i altres mesures socials. Òrgan de premsa (el socialista) i afiliació a II Internacional Socialista (1889).

**1888. creació UGT** (unió general de treballadors). Model sindicalisme de masses. No dependència de cap organització política. Caràcter reivindicatiu millores condicions laborals dels obrers i defensa negociació col·lectiva. Àrea d'influència MAD, PB i Astúries. Anarcosindicalisme a CAT i AND.

## REFORMISME I QÜESTIÓ SOCIAL

**1880'**, duresa condicions de vida i treball obreres. Creixent pressió sindical. Sectors del liberalisme conveniència de racionalitzar les relacions de treball de la societat industrial.

**1878. Aprovació primeres lleis** reguladores dels treballs perillosos per als infants, creació asils per invàlids laborals i construcció de barris obrers.

**1883, Comissió de Reformes Socials**, òrgan governamental amb finalitat d'informar sobre condició obrera i reformisme social.

**1/3 s.XX.** Aprovades les primeres **Lleis reguladores condicions de treball i negociació col·lectiva.**