

EL RENAIXEMENT

CONTEXT HISTÒRIC

- s. **XV i XVI**: l'expansió econòmica i comercial europea, sorgiment de la **burguesia** com la nova classe social que tindrà, cada cop, més poder i capacitat.
- A la **península Itàlica** trobem un conjunt de petites **ciutats estat**, com **Florència** o **Milà**, governades per algunes famílies d'aristòcrates o de banquers.
- **Humanisme**: corrent cultural que pretén recuperar els valors de la **cultura clàssica**, i que s'interessa de nou en l'home com a individu (**antropocentrisme**) i l'interès per la naturalesa. La **curiositat** per tots els àmbits del **coneixement** en serà la seva màxima característica.
- Arrel dels **descobriments geogràfics** d'Espanya i Portugal augmenta el poder econòmic a les corts europees que repercuteix directament en l'art i la cultura.

El renaixement

- Neix a **Itàlia** en el **segle XV** i que continua fins el **segle XVI**.
- El Renaixement **es difondrà pels diferents països d'Europa**, però **posteriorment!** Cada país ho farà a la seva manera.
- Els **mecenes**, que sempre han existit, prenen **gran importància: prestigi i propaganda**.
- Procés en el que l'**artista** es diferencia de l'artesà anònim.

Territòri d'Itàlia. Final s. XV



•Itàlia: **ciutats estats** que s'autogovernen en **OLIGARQUIA**.

•Aliança de la **burgèsia** amb la noblesa: **ELIT**.

•Accés a les **restes clàssiques**, que perduren.

•**HUMANISME**: la burgesia participa de tertúlies culturals. Són **mecenes**.

•**Savis bizantins**: han emigrat de l'Imperi Bizantí ocupat pels turcs. Saben **grec!**

- **Quattrocento: s. XV**
Florència. Mèdici.

- **Cinquecento: s. XVI**
Roma. Papa.

Característiques generals:

- Té com a model **l'art Clàssic**. No és una còpia de l'art antic, el pren com a model, agafa elements de l'art clàssic i crea a partir d'aquests.
- Busca la proporció, la bellesa i l'harmonia, basades en conceptes **científics i matemàtics**.
- És un art auster, de formes simples. Busca: **equilibri, simetria, centralitat, proporció**.
- Noves tècniques artístiques, basades en part en els nous coneixements científics i matemàtics: **la PERSPECTIVA**.
- Importància de la **naturalesa**. Construcció de vil·les al camp, de grans jardins.
- Visió **antropocèntrica**. Estudi de l'anatomia i construccions humanistes, per homes.

Quattrocento

- El nucli del renaixement serà en aquest moment la **Florència del Medici**, una de les famílies més poderoses i influents del moment.
- **L'arquitectura renaixentista** s'inicia amb l'obra de **Brunelleschi**, qui n'assenta les bases i fa grans descobriments en l'àmbit de les matemàtiques que portaran a innovacions en el camp de la **perspectiva** també en pintura.
- Trobem una gran admiració per les ruïnes romanes, així com per les obres clàssiques, en especial la de Vitruvi (Tractat d'arquitectura).
- Busca de la **proporció**, l'**ordre** i ús **d'elements arquitectònics clàssics**.
- L'**escultura** pren com a model l'escultura clàssica. S'utilitzen diversos materials com la pedra, la fusta, el bronze... Aconsegueixen gran perfecció tècnica i gran domini del volum.
- Es domina la representació del **cos humà i del nu**, i es busquen expressions figuratives, naturalistes i idealitzades, amb interès per la **bellesa formal, la proporció i l'harmonia**.
- **Donatello** en fou un dels màxims representants.
- En **pintura** cal destacar les obres de **Masaccio** que, entre d'altres aplica els nous coneixements sobre **perspectives** aportats per Brunelleschi, així com les de **Botticelli**.

Cúpula de Santa Maria dei Fiori. Brunelleschi, Florència, 1417.

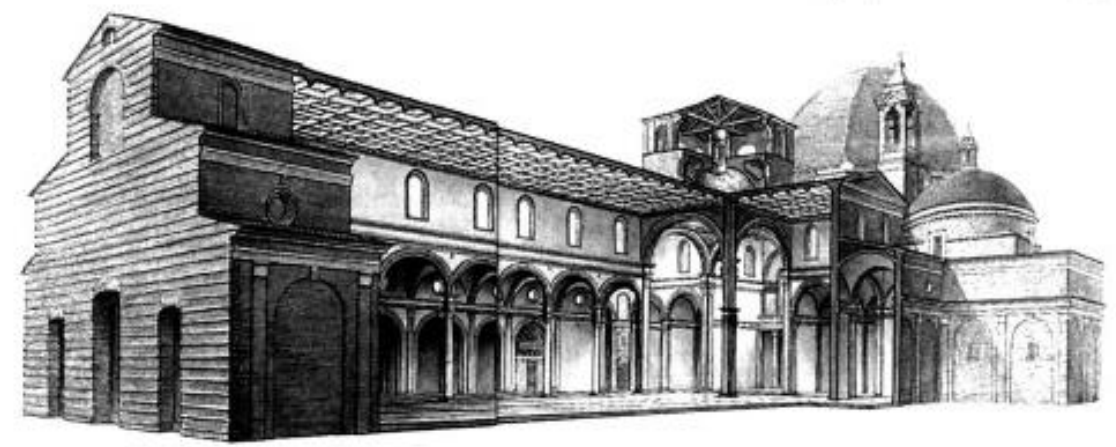
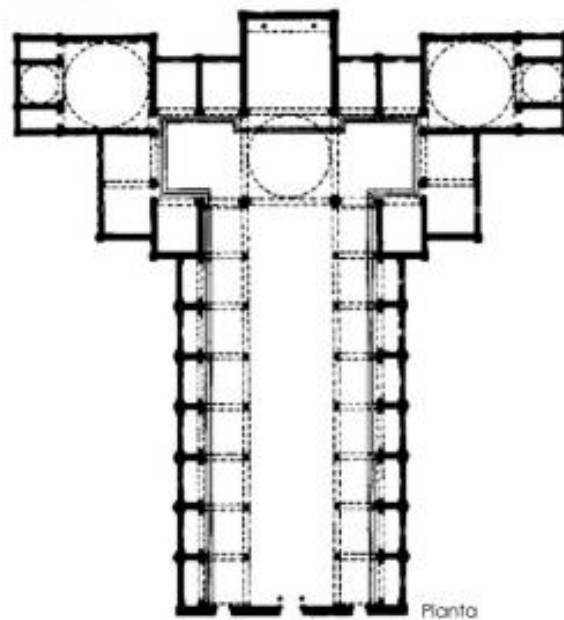


Església de San Lorenzo. Brunelleschi, Florència, 1423.





BASILICA DE SAN LORENZO
Firencia



Capella Pazzi. Brunelleschi, Florència, 1429.

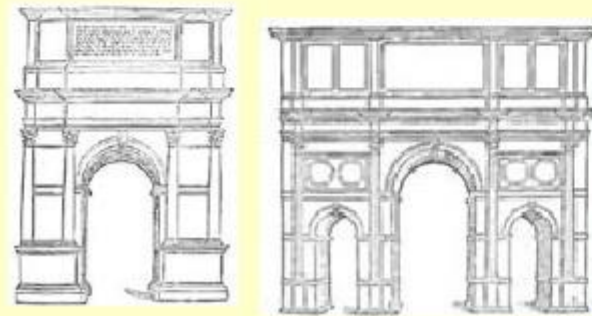




Arc de Constantí, Roma (315)



Arc de Barà, Tarragona



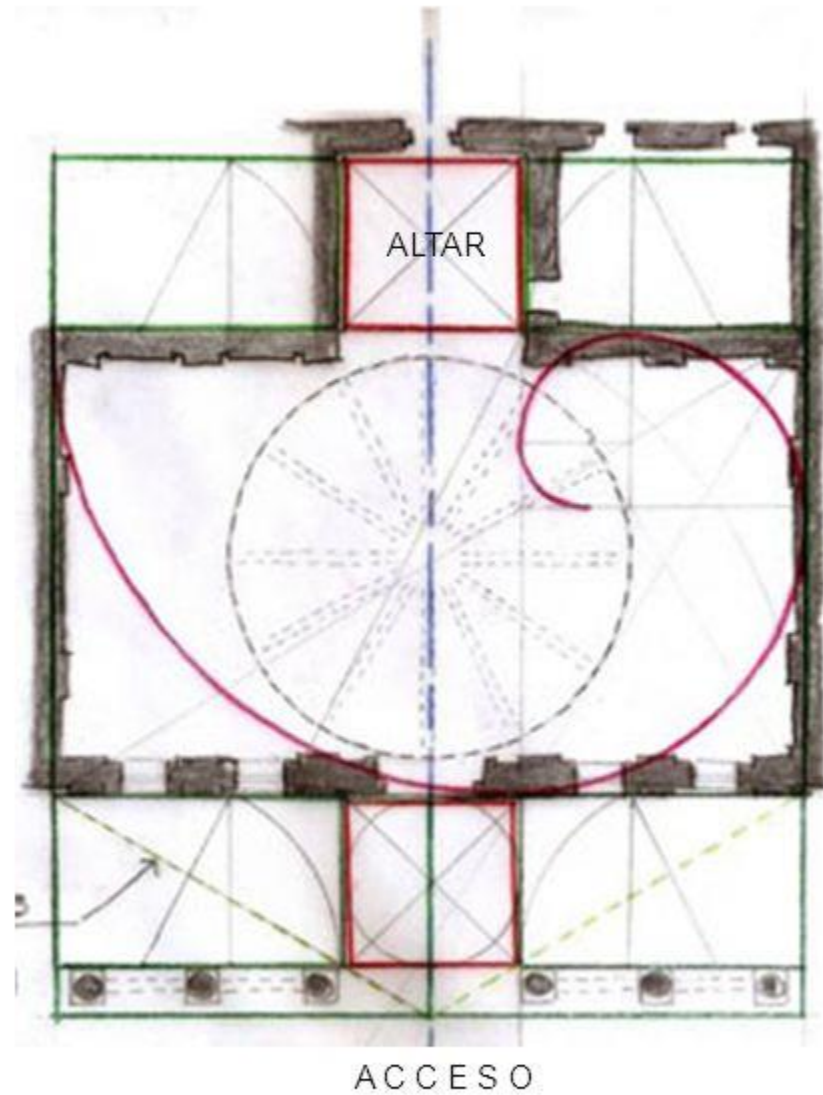
Arc de
Medinaceli
Soria





PLANTA

Desde el acceso hasta altar Brunelleschi traza un eje de simetría, ubicando en el espacio central un círculo correspondiente a la cúpula central, espacio inserto en un rectángulo áureo. Así también hay cuatro rectángulos áureos y dos cuadrados de igual medida.



Hospital dels innocents. Brunelleschi, Florència, 1416.



Leon Battista Alberti, 1404-1472.



Santa Maria Novella, Florència

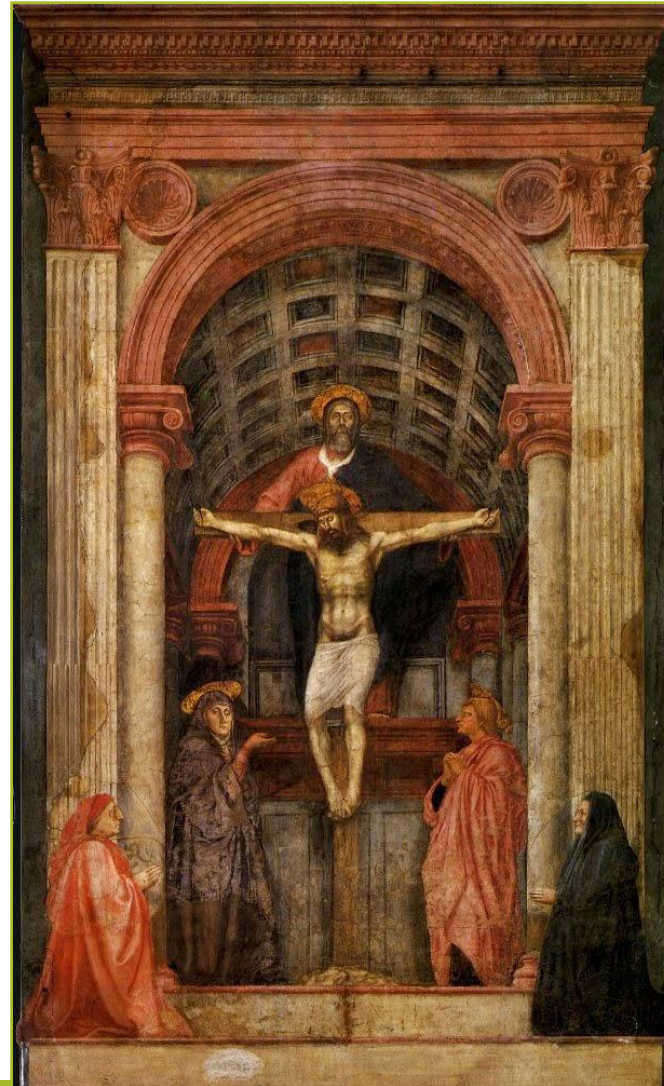


Sant Andreu de Màntua, Florència

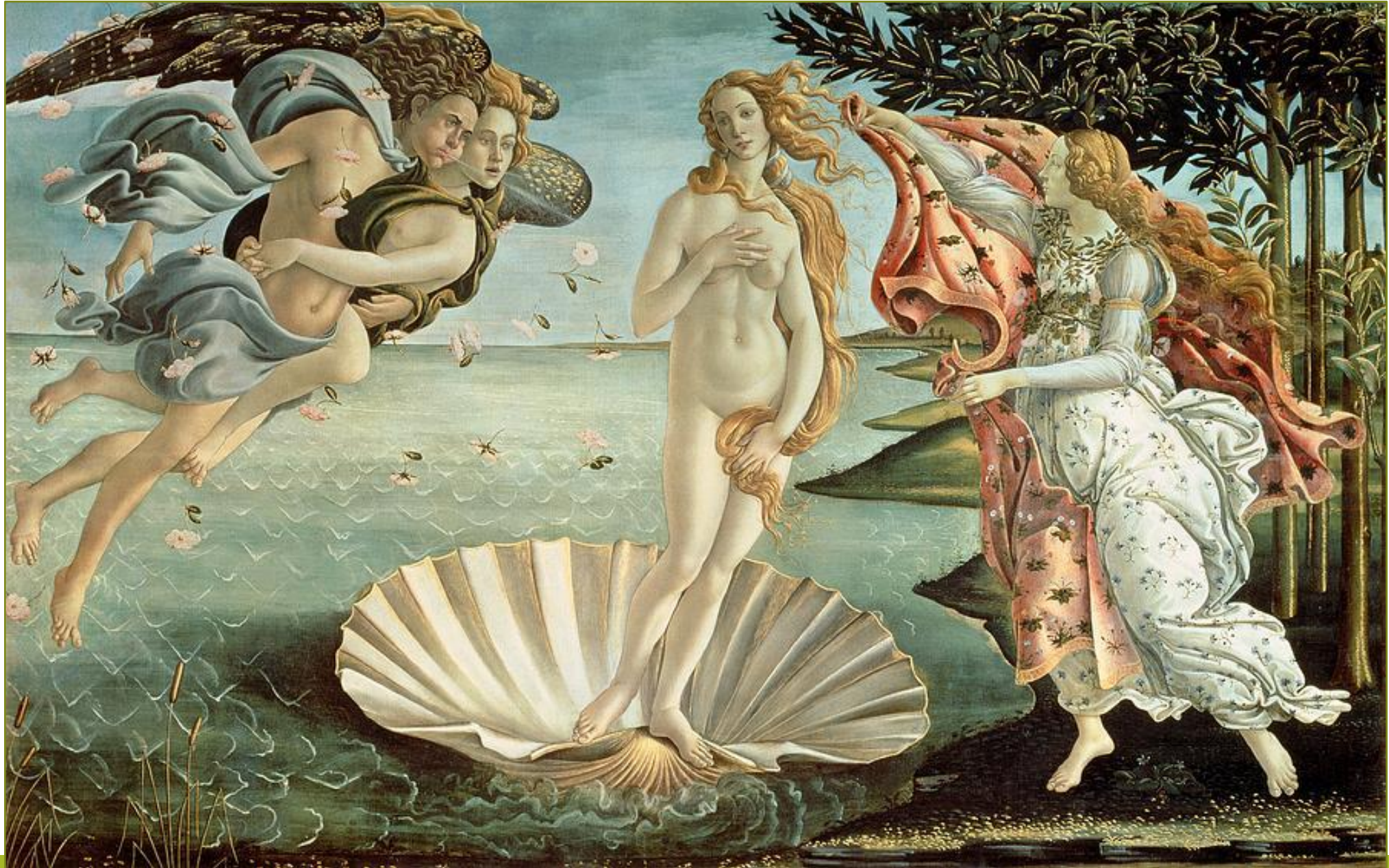
David. Donatello, Florència, 1444-1446.



La trinitat.
Masaccio, Florència, 1425.



El naixement de Venus. Sandro Botticelli, Florència, 1485.



Cinquecento

- El centre de la vida política i artística es trasllada a **Roma**, i els papes **Juli II, Lleó X i Sixt V** seran els grans **mecenes** de l'època.
- Els artistes voldran evolucionar a partir del que ja s'està fent, i les característiques més destacades seran buscar avançar en el **moviment**, l'ús d'elements arquitectònics per la decoració, major complexitat del **volum** i canvis en la **proporció** humana que portin les figures a una major bellesa idealitzada.
- Els principals arquitectes del moment seran **BRAMANTE i MIQUEL ÀNGEL**.
- En l'escultura també **Miquel Àngel** destacarà, entre d'altres.
- En pintura destacaran artistes com **LEONARDO DA VINCI, MIQUEL ÀNGEL o RAFAEL**.

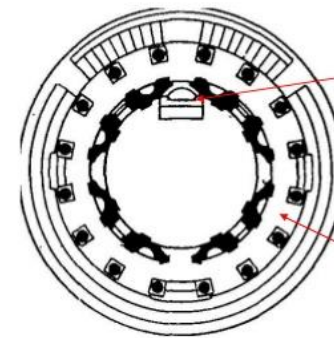
San Pietro In Montorio. Donato Bramante, Roma, 1502.



Espai interior

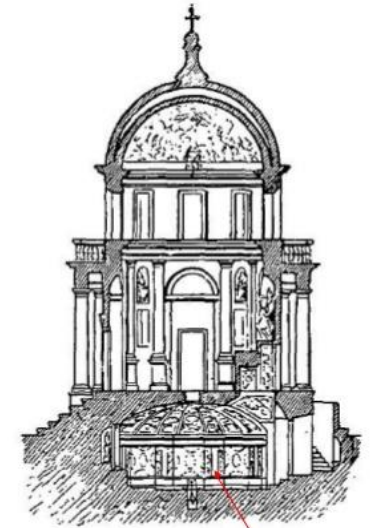
La **planta** és circular i s'alça sobre una cripta on se suposa que s'erigí la creu en que fou crucificat Sant Pere.

Les dimensions reduïdes (4,50 m) de la cel·la només permeten celebra-hi cerimònies íntimes. Malgrat això hi ha un altar al cantó oposat a la porta d'entrada.



Altar

Galeria de 16 columnes d'ordre toscà, que dona La volta a l'edifici (peristil)

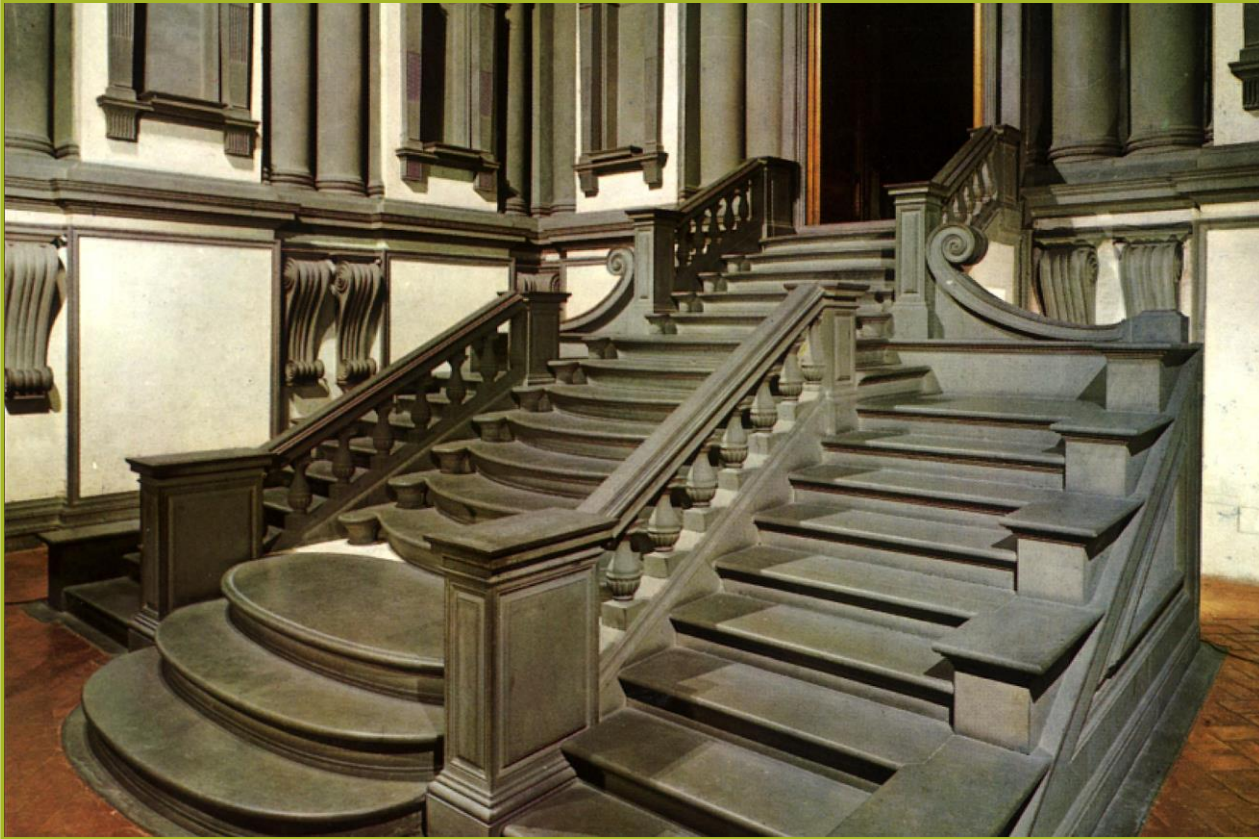


Cripta



cripta

Michelangelo Buonarroti (1475-1564)



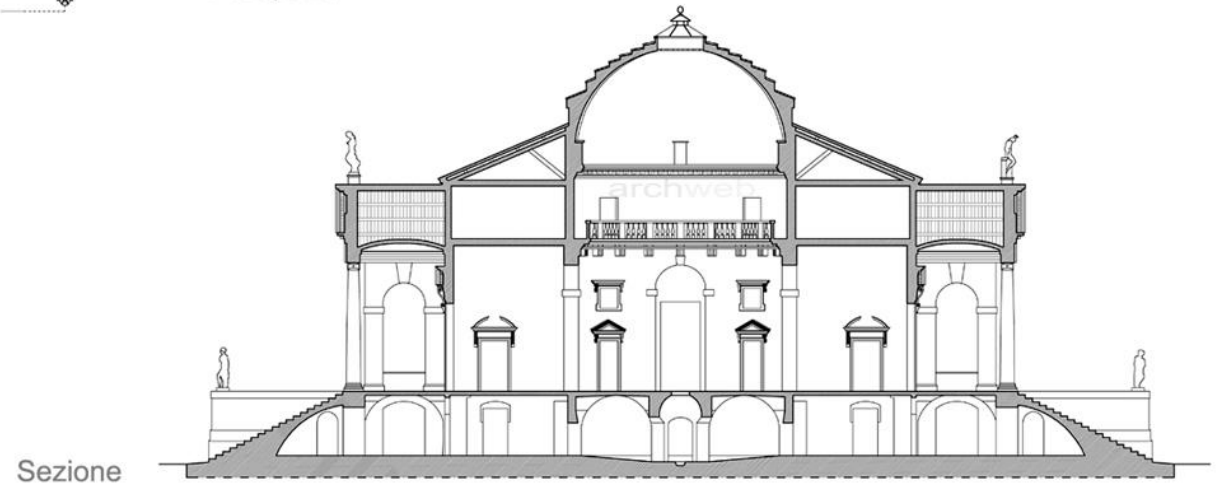
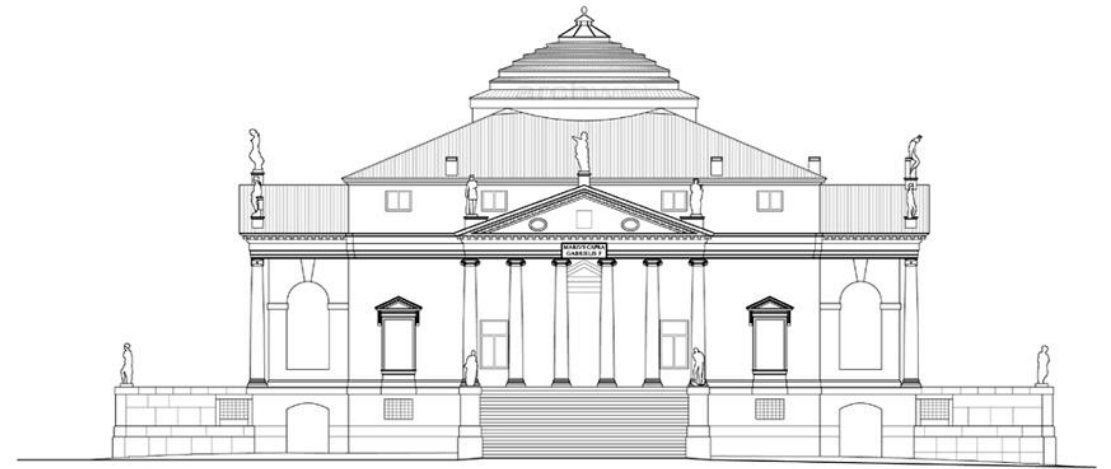
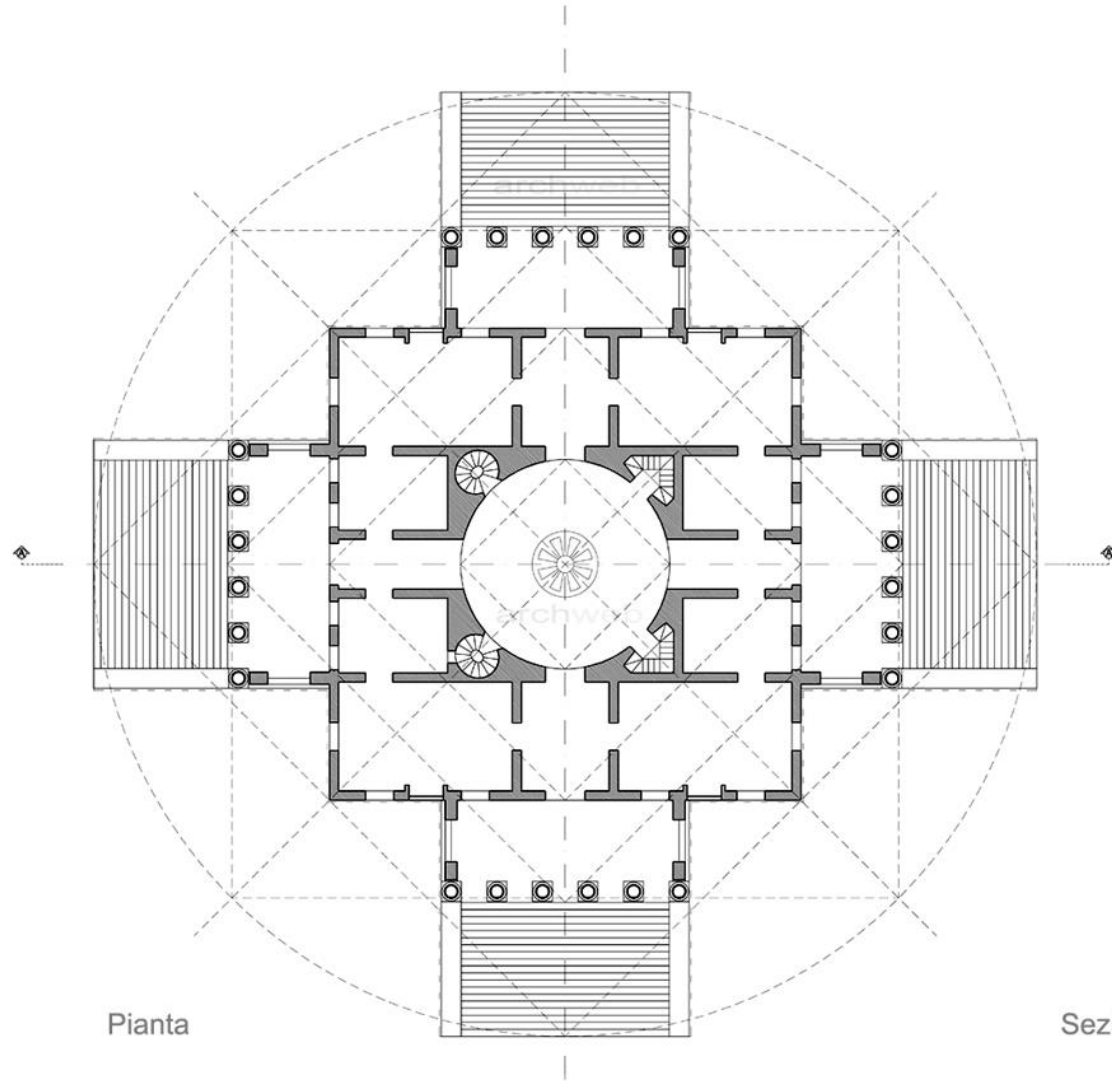
Escalas de la biblioteca Laurenziana.



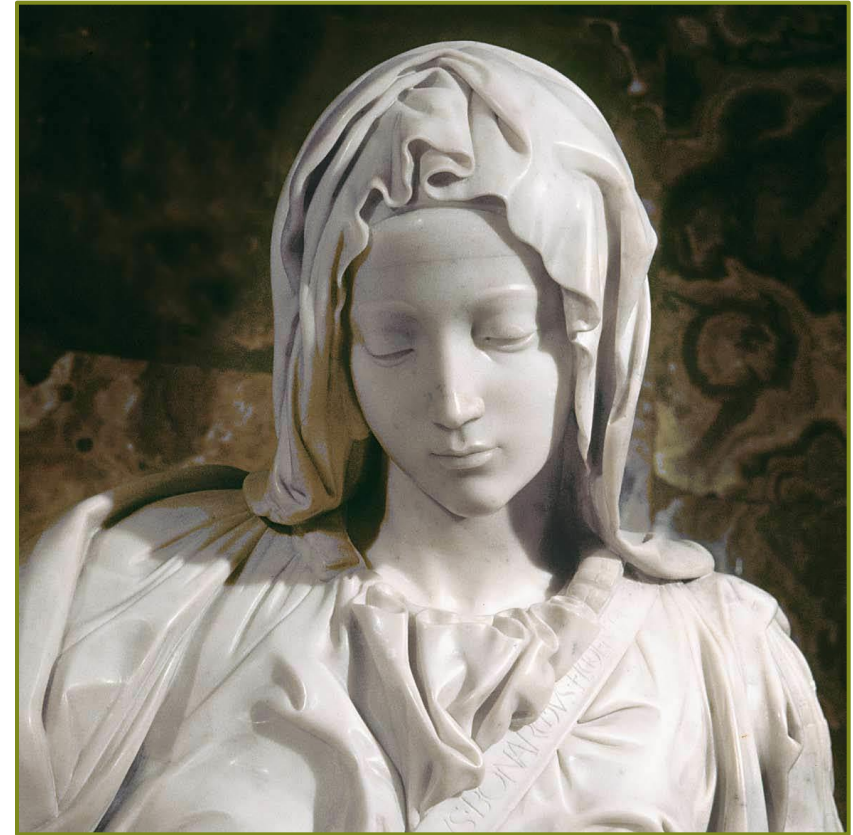
Cúpula de Sant Pere del Vaticà

Villa Capra, La Rotonda. Palladio, Vicenza, 1551-1553.





Pietat. Miquel Àngel, Sant Pere del Vaticà, 1498-1499.



Detall de la cara de la verge.

Miquel Àngel (1475-1564)



David, Florència.



Sepulcres de la família Mèdici. San Lorenzo, Florència.

El rapte de les Sábines.
Giambologna, Florència, 1582.



L'escola d'Atenes. Rafael, Ciutat del Vaticà, 1510-1511.



Mare de Déu de les Roques. Leonardo Da Vinci, París, 1483-1486.

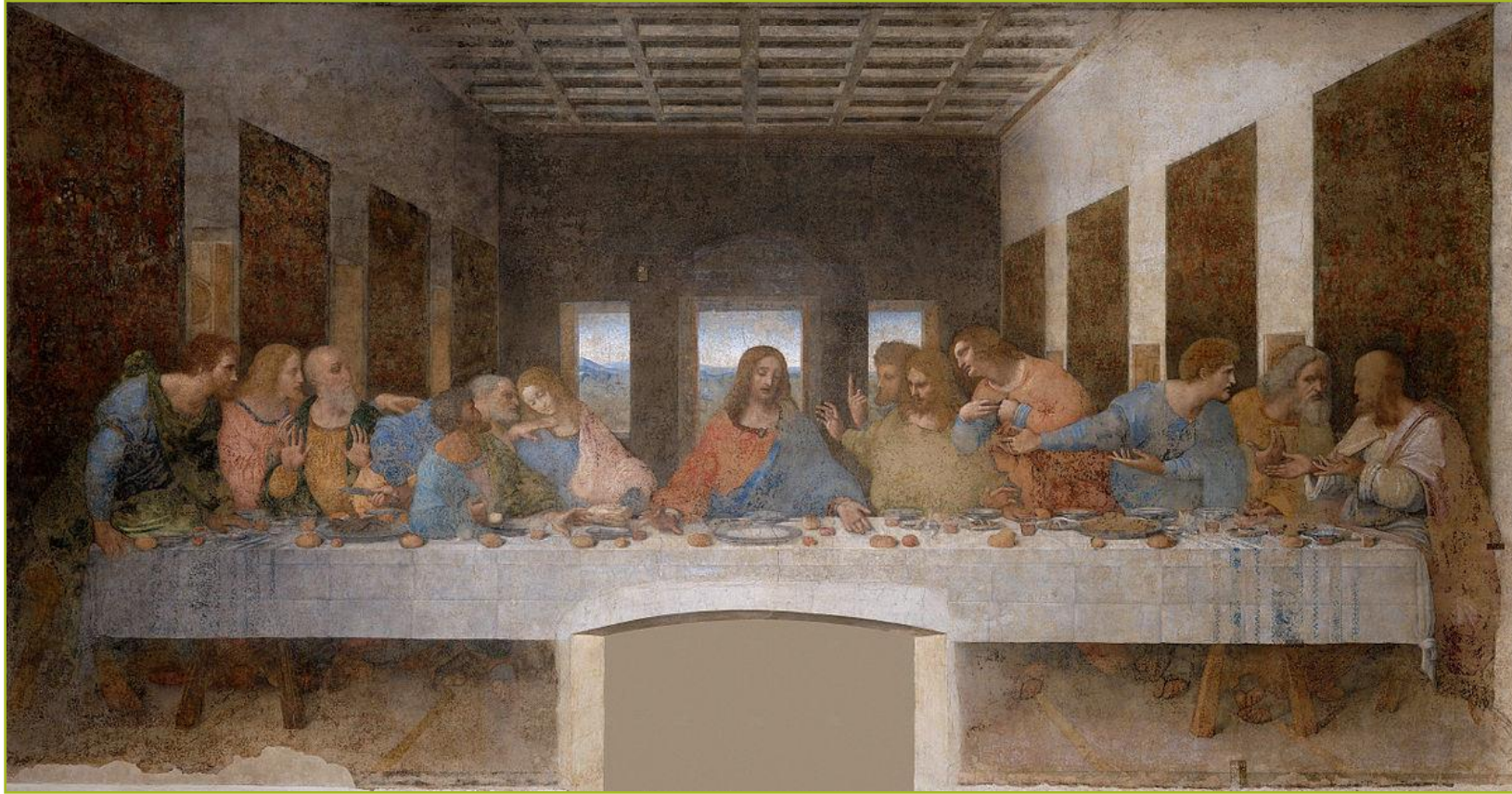


Versió del
Louvre,
París.



Versió de la
National
Gallery,
Londres.

Leonardo Da Vinci, 1452-1519.



El Sant Sopar

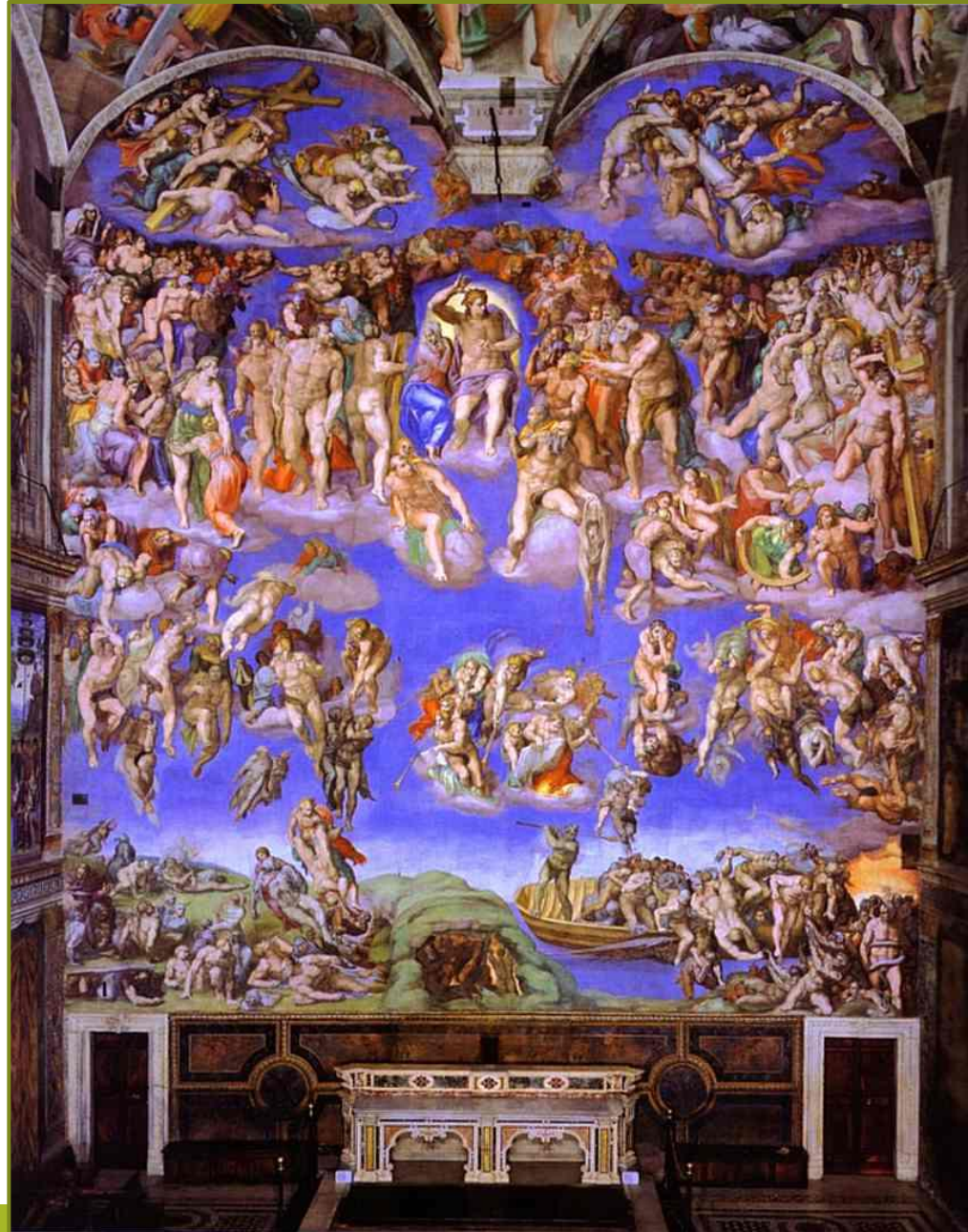


La Gioconda

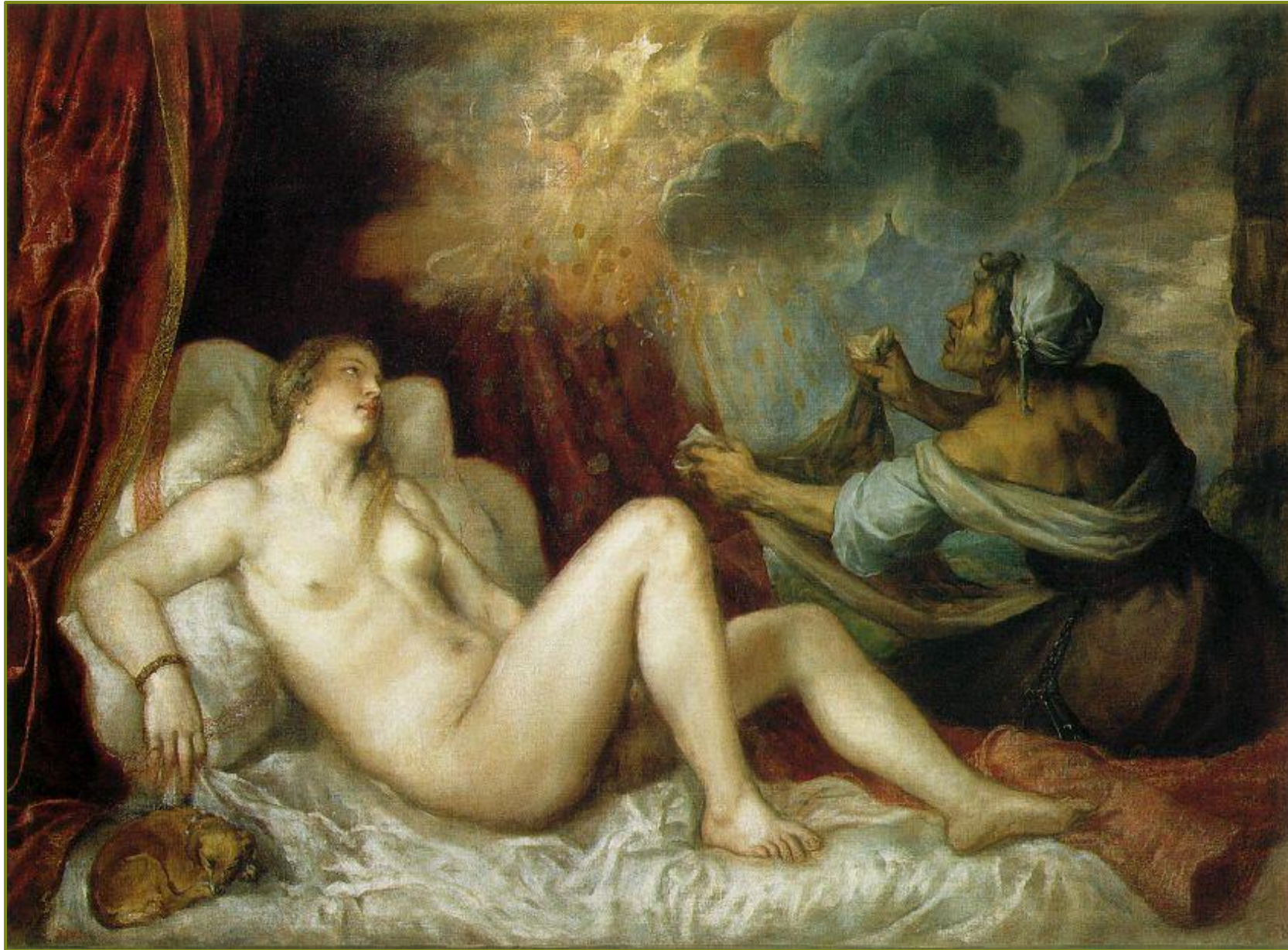
Volta de la Capella Sixtina, Miquel Àngel, el Vaticà, 1508-1541.



Judici Final, Miquel Angel, el Vaticà, 1508-1541.



Dànae. Ticià, el Prado, Madrid, 1553-1576.



L'enterrament del senyor Orgaz. El greco, Toledo, 1588.



PERE BLAI (1553-1620)

- Era fill de Pere Blai, mestre de cases i aprèn l'ofici de manera familiar.
- Utilitza les noves tècniques renaixentistes que anaven arribant a poc a poc, i segueix tractats i autors renaixentistes italians, tot i que en la seva obra no els copia, sinó que els interpreta aprofitant materials i maneres de fer autòctones.
- Obres:



Sant Andreu de la Selva del Camp (1582-1616)





Sant Jaume Uldemolins 1584
(amb Jaume Amigó)



Catedral de Tarragona.
Capella dels Sants Joan i Fructuós

Palau de la Generalitat. Façana i obres interiors. (1597-1619)

