



www.tv3.cat/aquitv3

UNA PÀGINA WEB DE TELEVISIÓ DE CATALUNYA QUE APORTA RECURSOS EN L'ÀMBIT DE L'EDUCACIÓ MEDIÀTICA.



INFORMACIÓ PER A L'ÚS DIDÀCTIC

ÍNDEX DE CONTINGUTS

0. Introducció	3
1. Quins camins fa la televisió?	4
2. Com parla la televisió?	5
○ Quan es vol informar	6
○ Quan es vol entretenir	7
○ Quan es vol fer ficció	8
○ Quan es vol fer promoció	9
○ El llenguatge de la càmera	9
○ El disseny gràfic	10
○ El llenguatge de la llum	11
○ El llenguatge del so	11
○ El llenguatge de l'escenografia	12
3. Com es fa un programa?	13
○ Abans de la gravació	14
○ Durant la gravació	15
○ Després de la gravació	16
4. Posa't a prova	17
5. Dades de TV3	19
6. La TV3 del futur	20
7. Glossari de conceptes	21



www.tv3.cat/aquitv3

Benvinguts a la pàgina de Televisió de Catalunya dedicada a l'educació en comunicació.

Aquesta pàgina web vol fer un recorregut pels aspectes essencials que configuren la feina de TV3 com a mitjà de comunicació audiovisual. Esperem que la nostra experiència us pugui ser útil. La nostra intenció no és donar lliçons de televisió. Ens limitem a explicar com fem les coses ben conscients que en televisió

no hi pot haver criteris únics. Aquest manual només pretén ser un punt de partida cap a l'experimentació. Feu-lo servir, doncs, com us sembli més adequat.

Hem intentat simplificar la navegació tant com hem pogut. L'accés als diferents nivells està com a màxim a tres clics de cadascuna de les opcions de la plana d'inici, incloent-hi la possibilitat d'anar a pàgines externes i també a informacions institucionals.

Aquí TV3 consta de 6 apartats

1. QUINS CAMINS FA LA TELEVISIÓ?

QUINS CAMINS FA LA TELEVISIÓ?

Per enviar el senyal de televisió fins a cada receptor, tant en directe com en diferit, la tecnologia que s'utilitza és diferent perquè el senyal arriba per camins ben diversos.

Actualment podem veure la televisió per molts suports: en un aparell domèstic (via TDT), en un monitor d'ordinador (via internet), o a la pantalla d'un telèfon mòbil o smartphone (via Wi-Fi o 3G). Els continguts que s'hi emeten, però, s'han d'adaptar a cadascun d'aquests suports.

- Senyal per TDT**
La Televisió Digital Terrestre o TDT ens ha permès veure molts més canals, amb més nitidesa i a més baix cost.
- Senyal per Satèl·lit**
La televisió per satèl·lit ens permet fer arribar els senyals de Televisió de Catalunya a llocs i països situats a l'altra punta de món.
- Senyal per internet i mòbils**
Gràcies a internet i als mòbils no només podem veure la televisió a qualsevol lloc. També podem fer-ho en qualsevol moment.

La tecnologia utilitzada a les instal·lacions d'una televisió professional no està sempre a l'abast dels usuaris i això la fa atractiva pel que comporta de desconeixement.

El senyal pot circular de formes molt diferents. Els canals de Televisió de Catalunya es poden veure per TDT, per satèl·lit, per cable, internet o mòbils. Cada camí necessita tecnologies específiques i és bo que se'n sàpiguen les diferències.

En aquest apartat plantejem en forma de joc l'itinerari que segueix el senyal de vídeo i àudio des que surt de les nostres instal·lacions fins que

arriba a l'usuari final. Es tracta de posar les icones dels elements que intervenen en el circuit al seu requadre corresponent.

INTERNET, CABLE I MÒBILS

El senyal de televisió també pot viatjar per via telefònica a través d'un cable de coure o bé de fibra òptica des de l'emissora fins a un proveïdor de serveis d'internet, des d'on s'envia a un ordinador o a un telèfon mòbil. Dièu actualment encara resulta comparativament transmetre el senyal de televisió per via telefònica, la tendència és cap a l'abaratiment progressiu.



En aquesta secció podreu trobar referències a elements com, per exemple, la fibra òptica, els repetidors, els servidors, els descodificadors o les emissores.

2. COM PARLA LA TELEVISIÓ?

COM PARLA LA TELEVISIÓ?

DONANT INTENCIÓ ALS TEXTOS

Comunicar bé és saber utilitzar els diversos tipus de llenguatge per assolir els objectius que s'hagin marcat. I de tots els llenguatges possibles, el textual és possiblement el més conegut.

Les paraules no són només lletres que tenen un significat i que serveixen per descriure objectes o situacions. La paraula és tan poderosa que provoca situacions en funció de com s'utilitzi. Darrere d'un text sempre hi ha una intenció de qui l'ha escrit.

QUAN ES VOL INFORMAR...

QUAN ES VOL ENTRETENIR...

QUAN ES VOL FER FICCIÓ...

QUAN ES VOL FER PROMOCIÓ...

ALTRES LLENGUATGES IGUAL D'IMPORTANTES

Hi ha moltes maneres d'expressar-nos. La llengua és molt important però no és, ni de bon tros, l'única forma d'expressió. En molts casos no és, ni tan sols, la més important. Aquí podreu conèixer una mica millor altres formes de llenguatge tan necessàries com la paraula escrita per als professionals del món audiovisual.

EL LLENGUATGE DE LA CÀMERA

EL DISSENY GRÀFIC

LA LLUM

EL SO

L'ESCENOGRAFIA

La televisió parla de moltes maneres en funció dels llenguatges que té a la seva disposició. Al llarg d'aquesta secció anirem veient quines són aquestes formes de llenguatge. Es pot utilitzar aquest apartat per reflexionar i aprofundir sobre la comunicació en un sentit ampli: des de l'oralitat i la textualitat fins al llenguatge visual.

Hem volgut dividir en dos grans grups les diverses

formes de llenguatge que utilitzem habitualment a la televisió. D'una banda hi trobeu el llenguatge basat en la paraula, ja sigui oral o escrita. En aquest gran grup hem incidit sobretot en la idea que un bon ús de la paraula comporta intencions volgudes que el redactor empra amb finalitats molt concretes. Aquí fem esment de les més essencials: informar, entretenir, ficcionar i promocionar.

El segon grup està dedicat a les formes de llenguatge no textual que fem servir des de la televisió per crear els continguts.

La secció *Com parla la televisió* es presenta en format de preguntes acompanyades d'una resposta escrita, un clip de vídeo o bé una imatge que il·lustra i complementa la

resposta i, en alguns casos, documents complementaris que us ajudaran a desenvolupar activitats específiques amb els vostres alumnes.

De totes les preguntes que podreu trobar en aquesta secció us en destaquem algunes tot seguit.

2.1 Quan es vol informar



Coneixes les 5W?

Entre les propostes que presentem hi ha la tècnica de les 5W. A la pestanya *Més informació*, en color blau a la il·lustració de dalt, apareix una petita ressenya i a més un fitxer pdf on hem aportat el nostre criteri sobre les 5 W aplicades a la informació que surt al clip de vídeo. A l'hora de fer un plantejament per crear una notícia cal tenir en compte cadascun dels elements indicats per no perdre la coherència explicativa. Proposem que

compareu el nostre criteri amb el que pugueu discutir a classe.

Quins criteris seguim per seleccionar les notícies?

Abans de confeccionar un *Telenotícies* es tenen en compte diverses condicions que ha de complir una notícia per ser emesa. Entre elles la novetat, l'excepcionalitat, la rellevància dels personatges implicats, la proximitat emocional i temporal, etc. Es té en consideració si es disposa de material per documentar la notícia i en tot moment es manté la línia editorial (estil i continguts) de la cadena. El clip de vídeo mostra un exemple de notícia seleccionada segons cadascun d'aquests criteris bàsics.

Un llenguatge respectuós, però no rígid ni encarcerat

S'evita la rigidesa a l'hora de parlar quan s'està informant, el llenguatge és planer i proper a la gent per no generar distanciament. Proponem una activitat per fer a l'escola que podria consistir a elaborar la redacció d'una notícia i llegir-la en diversos estils per adonar-se de la seva importància. Després generar diàleg entre els alumnes per comentar la diversitat de missatges que es transmeten, havent dit el mateix, en funció de la forma de dir les coses.

A quins gèneres s'aplica el llenguatge informatiu?

El *Telenotícies* és el millor exemple de llenguatge informatiu aplicat però no és l'únic gènere on s'utilitza. De

fet, la informació és present en certa manera en tots els gèneres televisius.

Així doncs, veiem que la informació és un element transversal, i és interessant aprofundir en aquest concepte.

Com fer un Telenotícies?

Un altre punt important a destacar és el fet que una producció de televisió es fa gràcies al treball organitzat d'un grup molt nombrós de professionals. El concepte del treball en grup és un aspecte a potenciar en qualsevol activitat vinculada a la producció audiovisual. El clip de vídeo d'aquesta pregunta pot ajudar a parlar sobre el tema.

2.2 Quan es vol entretenir

No confonguis l'humor amb l'entreteniment

L'entreteniment és una de les funcions més bàsiques de la televisió. Dintre de les propostes d'aquesta part fem palesa la diferència entre humor i entreteniment ja que en aquest últim no sempre hi és present. En aquesta pregunta s'hi afegeix un guió del gag de *Polònia* que es pot veure al clip de vídeo. Pot servir per treballar a classe la comparació entre el guió inicial i la producció final del gag.



Com són els guions d'entreteniment?

Els guions d'entreteniment són una mica diferents dels de ficció. Són menys rígids que els d'altres programes per donar lloc a la improvisació i la

variabilitat i, per tant, han de permetre la inclusió de diferents recursos.

Us proposem una activitat per fer. A la pestanya *Més informació* hi trobareu un guió d'entreteniment. Mireu el principi del programa, la presentació inicial i els primers minuts, i feu un seguiment del que està escrit al guió comparant-ho amb el que realment va succeir al programa. Analitzeu fins a quin punt es respecta l'estructura del guió o si més aviat el que

es respecta és l'essència del que es volia dir.

Hi ha límits en l'entreteniment?

L'entreteniment i l'humor tenen límits. L'estil de la cadena fa que el respecte tant per les persones que intervenen en els programes com per la sensibilitat de l'espectador siguin elements fonamentals. Si feu un treball de recerca sobre aquest concepte en l'oferta televisiva actual, podreu arribar a conclusions sobre la seva complexitat.

2.3 Quan es vol fer ficció

Com són els guions de ficció?

Les sèries de ficció s'asseguren la coherència de les trames i els personatges gràcies a un plantejament inicial que queda plasmat en el que es coneix com a *bíblia*. S'hi descriuen els personatges, la trama que es desenvoluparà i on transcorrerà l'acció. Per entendre tot el fil argumental i no perdre la coherència tothom que intervé en una sèrie de ficció l'hauria de llegir. En aquesta pregunta, en l'apartat de més informació, incloem un pdf amb la bíblia de la sèrie *La Riera* entre els capítols 27 i 42.



Primer, el guió literari, després, el guió tècnic

El guió literari es fa primer que el guió tècnic i aquest conté tots els aspectes necessaris per poder fer l'enregistrament. En la pestanya de més informació teniu la possibilitat de baixar-vos el guió planificat per realitzar la seqüència que es mostra en el clip de vídeo.

2.4 Quan es vol fer promoció

Publicitat, promoció i propaganda

La promoció fa referència tant a la publicitat externa com a la institucional o pròpia de TV3, així com a la seva elaboració. En aquesta pregunta es pot aprofundir sobre la diferència entre els tres conceptes.



Per què serveix un storyboard?

Un dels elements característics a l'hora d'elaborar un anunci és l'storyboard. Si us baixeu el pdf amb el storyboard original que acompanya el vídeo promocional, podreu comprovar si el programa realitzat s'assembla al

prèviament planificat, si hi ha plans descartats o modificats, etc.

Qui marca els límits del que és acceptable o no en publicitat?

El Consell de l'Audiovisual de Catalunya (CAC) és l'organisme que controla els continguts del que emet TV3. En la pestanya de més informació es pot anar a un enllaç extern de la pàgina oficial d'aquest organisme.

On s'aplica el llenguatge publicitari?

La televisió té moltes maneres d'expressar-se. Tan important és el llenguatge textual com tota una sèrie d'altres que analitzarem a partir d'ara. Per ser curiosos en l'anàlisi d'un producte audiovisual hem de tenir en compte que hi ha altres llenguatges que existeixen paral·lels al verbal i visual.

2.5 El llenguatge de la càmera

Depèn de com i on se situa la càmera que està enregistrant s'aconsegueix un efecte o un altre. També passa el mateix en funció dels objectius òptics que se liacoblin, dels

moviments que aplica l'operador, etc.

Moltes de les preguntes que es fan en aquest apartat són per reforçar aquesta idea.

Preguntes com: *Moviments de*

la càmera; Posicions de la càmera; D'aire ni poc ni massa; Decidir-se per un pla no és fàcil, etc.



Què vols explicar amb la càmera?

Us proposem que apliqueu la tècnica de les 5W al llenguatge visual de la càmera, tenint com a objectiu detectar si hi ha algun problema de coherència explicativa.

Estar fora de quadre

Sovint és més efectiva la imatge suggerida que no pas

la mostrada. El fora de quadre potencia aquesta capacitat narrativa més abstracta i és una bona ocasió per treballar-la amb els alumnes.

Ràcord: no el perdéssim mai!

Pot ser divertit trobar quantes incoherències es poden trobar en el clip que acompanya la pregunta.

Us recomanem un vídeo que es pot trobar a *YouTube* per treballar el concepte de falta de ràcord en una narració audiovisual:

<http://www.youtube.com/watch?v=ue0m5yd-w0Y>

També recomanem mirar un altre clip de *YouTube* per treballar el concepte del salt d'eix:

<http://www.youtube.com/watch?v=G9iYPrWltLU> .

2.6 El disseny gràfic

Una cosa que es fa sovint és associar imatges a continguts. Així aconseguim recordar-los més fàcilment. El disseny gràfic és una eina molt potent per aconseguir-ho.



Cada canal té el seu look

L'exercici que us proposem consisteix a veure diversos canals de TVC i trobar les diferències de grafisme, tipografies, colors, imatge de canal (ex. mosques), etc, i com

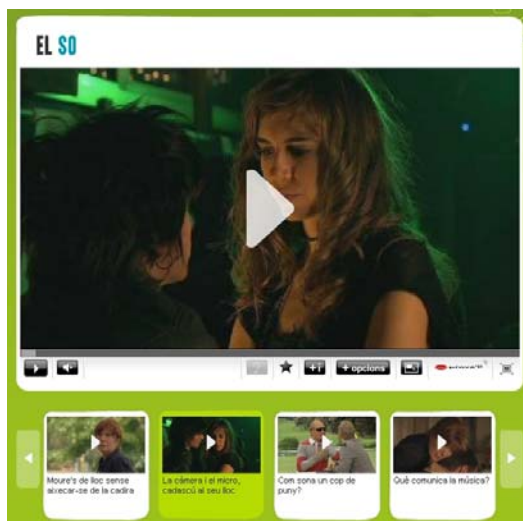
aquestes característiques identifiquen el seu look particular.

2.7 El llenguatge de la llum

Per poder comprovar els efectes que pot provocar la llum vegeu els vídeos que us proposem i penseu com una determinada il·luminació pot crear formes, escenaris i ambients completament diferents. El mateix passa jugant amb les ombres creant mons de sensacions i emocions.



2.8 El llenguatge del so



Les preguntes d'aquest apartat volen incidir en les possibilitats de la creativitat en el llenguatge sonor. Si disposeu

d'un editor de so, us proposem que hi jugueu amb ell. Proveu de posar riures a llocs determinats, èmfasis on no hi són, creeu efectes propis, reinventeu espais a partir de la incorporació de sons diferents...

Experimenteu la potència narrativa que té el so per generar ambients, desplaçar-se a altres indrets sense moure's del lloc, canviar emocions lligades a determinades escenes i un munt de possibilitats obertes a la vostra imaginació.

2.9 El llenguatge de l'escenografia



L'escenografia és l'art i la tècnica de crear els decorats. Quan un escenògraf dissenya un decorat, ho fa tenint en compte la part artística (colors, formes, textures, estil...), la part tècnica (s'ha de veure bé per càmera, s'ha de poder il·luminar i sonoritzar bé...) i també la part psicològica (l'efecte que causi aquest espai ha d'estar en consonància amb les característiques dels personatges que representa que hi habiten, amb els continguts dels programes que s'hi fan...).

En aquest apartat dedicat a l'escenografia hem volgut lligar les preguntes que s'hi fan al procés de creació d'un decorat des del plantejament teòric inicial (primers esborranys) fins al ús real en una gravació.

En aquest cas podreu visualitzar totes les fases de creació d'un decorat per a la sèrie *La Riera*.

Saps què és atrezzo?

Dediquem un espai especial a l'especialitat de trobar els elements que omplen el decorat i li donen les referències històriques i emocionals necessàries per a cada ambient.

La feina d'atrezzista ens pot donar molt de joc a l'hora de dissenyar propostes d'activitat didàctica.



Decorats virtuals: quan cal inventar imatges

La tecnologia ens permet situar-nos en espais de difícil accés i inventar-ne de nous gràcies als decorats virtuals i els efectes de croma key o les infografies (mapes, estadístiques...).

En Tomàs Molina ens ha fet un vídeo especial per explicar-nos els secrets del decorat de croma que utilitzen al programa *Espai Terra*.

3. COM ES FA UN PROGRAMA?



Als tres apartats d'aquest espai hi trobareu un seguit de fotografies en format esfèric per les quals podeu navegar. Totes mostren i expliquen els seus continguts clicant les marques blaves inserides. És una tècnica que fa possible visualitzar tot un entorn de treball superant la fotografia plana amb les seves limitacions inherents. Des del punt de vista educatiu pot ser una bona eina tecnològica. En fer clic sobre els punts blaus hi apareixeran noms d'equips, professions, dinàmiques...

Us proposem que a través dels seus controls de moviment jugueu a fer d'operadors d'imatge (càmeres). Podreu fer enquadraments, zooms, tot tipus de plans, etc. estimulant la imaginació i comprovant els resultats immediatament a la pantalla.

Pel que fa a la forma de presentar els continguts, hem respectat el procés habitual de producció d'un programa. Per tant, el fet que marca el temps de la producció és el seu enregistrament.

3.1 Abans de la gravació



Caracterització

La caracterització fa referència a tots els aspectes relacionats amb l'aspecte que tindran els personatges o presentadors dels programes. Per tant, podrem anar des del vestit, pentinat, maquillatge, ... a fer màscares i fins i tot rèpliques dels vestits de moda, antics, etc

Redacció

La redacció és on es generen els continguts dels programes. La fotografia pot ser l'exemple de qualsevol redacció de qualsevol programa, no importa quin sigui.



Localització d'exteriors

La localització consisteix a buscar, fora dels estudis de TV3, el millor lloc possible per gravar. És una feina prèvia al rodatge per a la qual s'han de tenir molts clars alguns conceptes. Es poden descobrir passejant per la fotografia esfèrica.



Clicant el punt blau *Rodatge d'exteriors*, que és enmig del pont, s'entra en una nova

fotografia, on es pot presenciar l'enregistrament d'una seqüència de *La Riera*.

3.2 Durant la gravació



El plató / La regie

Tot ha d'estar llest i preparat: professionals, decorat, presentadors, públic (si n'hi ha), els elements tècnics, atrezzo, llum, so, etc. Us proposem una visita via fotografia 3D documentada pel plató i pel control de realització (regie) per poder-vos fer una idea de la complexitat de tot el procés i les instal·lacions.



Aquest cas representa un enregistrament altament controlat. Poques coses queden a l'atzar. En el cas d'una gravació exterior, els mitjans solen ser més limitats i, per tant, no pot haver-hi tan control.

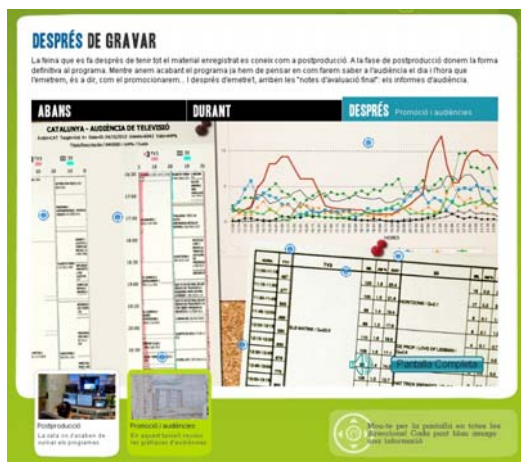
3.3 Després de la gravació

La sala de postproducció

Una vegada enregistrat el programa cal fer-ne la postproducció. S'afegeixen imatges, rètols, caretes, músiques, rols, etc. En el cas dels programes en directe, aquest pas no es fa ja que l'emissió del programa és instantània i no hi ha la possibilitat de parar (el que succeeix és el que veu l'espectador).



Els informes d'audiències



Sembla que tot ha acabat aquí però no és així. Hi ha tot un sistema de recollida d'informació on es fa evident la incidència del programa sobre els usuaris i es confecciona

una gràfica per a cada canal i cadena. Són les audiències i en teniu un exemple en una fotografia 3D per poder consultar-les i veure'n el format.

Quina és la utilitat de les audiències? A part de quantificar l'interès que ha generat el programa, important per a l'equip com a feedback del que han fet, es realitzen tota una sèrie de càlculs necessaris per a les empreses publicitàries. Aquestes dades les teniu disponibles clicant a sobre dels punts blaus.

haver practicat amb qualsevol fotografia esfèrica de l'apartat *Com es fa un programa*.



En el segon nivell de complexitat proposem el joc de preguntes *Què en saps, de la tele?*, on es poden trobar quatre opcions per a cada pregunta amb una única resposta correcta. Al final del joc hi ha la possibilitat de conèixer l'argumentació per la qual considerem quina és la resposta correcta, insistint una vegada més que les opinions en televisió sempre són subjectives i que no hi ha respostes úniques ni millors que unes altres.

L'últim apartat ja és per a usuaris més avançats. Es tracta de debatre sobre aspectes transversals de la

comunicació com ara la sociologia, l'ètica o l'economia.



En l'apartat *Què n'opines?* us oferim un espai per al debat i la participació dels alumnes. Es tracta de reforçar l'esperit crític i l'opinió pròpia dels alumnes a partir de clips de vídeo que suggereixen temes a analitzar i discutir. La pregunta inicial ve acompanyada del suggeriment d'altres preguntes complementàries que us poden ser útils per conduir el debat.

Ens agradaria molt que animéssiu els vostres alumnes a participar aportant les seves reflexions a la pàgina de comentaris per enriquir el debat per a altres centres educatius que vulguin utilitzar la pàgina.

5. DADES DE TV3

DADES DE TV3

Qui som?

Televisió de Catalunya-TV3 va néixer l'any 1983 per ajudar a aconseguir la normalització lingüística i cultural del país, i avui dia és el principal mitjà de comunicació del Catalunya i la televisió de referència d'una gran majoria dels seus ciutadans. TV3 té la missió d'oferir un servei públic audiovisual de qualitat a totes les plataformes existents (televisió, internet, mòbils,...) que promougui les diferents àrees socials i econòmiques, donant una importància especial al sistema educatiu. Igualment, la indústria audiovisual catalana és un sector a potenciar des de TV3 amb el foment de les produccions audiovisuals en català. TV3 forma part del grup de mitjans públics de la **Corporació Catalana de Mitjans Audiovisuals (CCMA)**, que també inclou les emissores de **Catalunya Ràdio**.

El sistema de finançament es regeix per una fórmula mixta: amb fons públics i ingressos per publicitat, esponsorització, marxandatge i vendes. A través d'un contracte programa entre la CCMA i la Generalitat de Catalunya, s'estableixen periòdicament les aportacions de fons públics, que es concedeixen basant-se en la realització d'un seguit de funcions de servei al ciutadà.

TV3 EN XIFRES

- 6 canals de televisió en emissió també per internet
- Prop de 2.000 professionals
- 10 delegacions a Catalunya i Espanya
- 8 corresponsalies a la resta del món
- 290 estudiants en pràctiques que passen anualment per l'empresa
- Més de 40.000 hores d'emissió anuals
- Més de 90.000 hores de producció audiovisual digitalitzades al fons documental
- 8.000 persones fan una visita guiada per les instal·lacions de TV3 cada any
- 210 pel·lícules coproduïdes per a la televisió
- 55 pel·lícules coproduïdes per al cinema
- 70 pel·lícules d'animació coproduïdes
- 34.000 metres quadrats de recinte útil

SOBRE ELS CONTINGUTS

Llibre d'estil

És el document que recull els criteris ètics i professionals que orienten la producció de continguts de Televisió de Catalunya i totes les empreses vinculades a la Corporació Catalana de Mitjans Audiovisuals (CCMA).

És a dir

Aquesta pàgina web és una eina fantàstica per resoldre dubtes habituals que els qui ens dediquem a redactar continguts ens trobem cada dia.

Criteris de programació

Coneix les línies estratègiques de programació de cadascun dels nostres canals i els criteris de contingut sobre els que es basen les decisions d'apostar per uns projectes o uns altres.

SERVEIS A L'ESPECTADOR

- [Subtitulació i audiodescripció](#)
- [Atenció a l'audiència](#)
- [Servei de còpies de programes](#)
- [Visites al recinte](#)
- [Com venir de públic?](#)
- [Com arribar a TV3](#)

Aquest apartat informa sobre aspectes relacionats amb la producció de programes de Televisió de Catalunya.

Volem destacar el *Llibre d'estil*, que és el manual dels criteris ètics i professionals que marquen els continguts de totes les empreses de la Corporació Catalana de Mitjans Audiovisuals (CCMA).

També volem suggerir-vos que visiteu la pàgina *És a dir*, on trobareu l'eina de consulta sobre temes lingüístics a TV3. Pot ser una bona eina per al desenvolupament de competències orals i escrites, i de comunicació.

6. LA TV3 DEL FUTUR



EL FUTUR ÉS PRESENT A TV3 3D

TV3 ja emet en 3D

Televisió de Catalunya sempre ha estat pionera en l'aplicació de la tecnologia al servei dels espectadors. Una vegada més ens hem avançat al futur començant a emetre algunes transmissions en 3D.

Si vols saber més coses sobre la tecnologia tridimensional a TV3, [clica aquí](#)

comenta-ho + + opcions alacarta

En aquest apartat final s'informa de totes les plataformes de contingut audiovisual per les quals es poden veure les produccions de Televisió de Catalunya.

Fem referència al futur més proper i les seves possibilitats: 3D, interactivitat, etc. Aquí volem fer èmfasi que TVC és present en les plataformes actuals de continguts audiovisuals, i això es reflecteix clarament en el cas

de les xarxes socials. Aquestes propostes poden fer augmentar encara més la curiositat per la tecnologia i la comunicació.

A la pàgina també expliquem el sistema amb que es mostren les produccions en 3d a TV3. Disposeu d'un vídeo que mostra el format i ensenya la manera com es veu pel monitor si no es disposa d'un codificador adequat.



Per què hi ha tants focus en un plató?

Si normalment necessitem tres fonts de llum per il·luminar un objecte o una persona (**llum principal, llum de complement i llum de centre**), possiblement en falta tres focus a que calgui. Doncs multiplica...

Llum de complement

fill light És una llum difusa, suau, que il·lumina tot l'espai, la persona o l'objecte principal, i el seu entorn. Com que és una llum difusa, no fa ombres: fins i tot suavitza l'ombra que fa la llum

GLOSSARI DE CONCEPTES

Aquí trobareu els conceptes que apareixen al lloc web com a hipertext. Creiem que pot ser d'utilitat aquesta recopilació de totes les paraules perquè el lloc web no té un espai específic que les mostri de forma agrupada.

- A -

accessorista: (veg. [attrezzista](#))

acotació: En un guió literari, una acotació és una descripció, al marge dels diàlegs, de les accions que hauran de fer els actors i dels objectes que es fan servir en la gravació d'una escena.

agència de notícies: empresa que subministra informació, en text, àudio o imatges, directament als mitjans de comunicació.

agència de comunicació: Departaments d'entitats, associacions, empreses i partits que informen de les previsions d'actes que tenen a veure amb les seves activitats. Actualment canalitzen molta comunicació amb els mitjans de comunicació.

aire: És el marge o l'espai que queda entre l'objecte enquadrat i el marc de la pantalla. Quan enquadrís una persona de perfil, deixa més marge entre ella i el marc cap on està

mirant; quan enquadrís un objecte en moviment, per exemple un cotxe de carreres, ha de quedar més espai buit (aire) entre l'objecte i el marc cap on es dirigeix.

Quan captis la imatge d'un objecte en moviment, deixa que entri des de fora de quadre i surti del pla. Això et serà útil a l'hora d'editar de manera clàssica. Per exemple: una persona amb un got d'aigua, si el got surt del pla, pots posar la persona o el got en una altra acció.

assessor lingüístic: És l'encarregat de vetllar per la qualitat de la llengua en les comunicacions orals i escrites (correcció de textos, dicció, assessorament sobre els models estilístics, etcètera)..

assessoria jurídica: Departament encarregat de vetllar per la correcció dels aspectes legals relacionats amb la televisió, com ara contractes amb actors i amb altres empreses, gestió de drets d'autor, etcètera.

attrezzista: Responsable de l'[attrezzo](#).

attrezzo: són els objectes que es fan servir als programes, com ara cadires, gots, plantes, etcètera. Si no es troben al mercat, se'ls fabrica expressament. Qui se n'encarrega és l'attrezzista.

audiència: És la quantitat de gent que mira un mateix programa en un moment determinat.

auxiliar de plató: Ajuda a canviar objectes de lloc i a solucionar tota mena de problemes.

- B -

banda sonora: Són els sons de diversa procedència (diàlegs, música, veus en off, efectes de so) que acompanyen les imatges d'una producció audiovisual.

beauty: Càmera fixa plantada en algun indret de Catalunya i que normalment s'utilitza per ensenyar en directe quin temps hi fa.

bíblia: En una sèrie de ficció, és el document que descriu a grans trets els elements principals de tots els capítols de la trama: com seran els personatges, què els passarà, on transcorrerà l'acció, etcètera. És la guia de referència dels quionistes.

BVU: És el vídeo o notícia televisiva per excel·lència, explicada en imatges (les inicials corresponen a **B**eta **V**ideo **U**nit, una expressió ara ja antiquada ja que actualment no es fan servir cintes de vídeo Beta).

- C -

caironita: (vegeu "operador de caràcters")

càmera: Aparell per captar imatges a través d'un objectiu òptic i convertir-les en senyals elèctrics.

càmera oculta: Format de programa d'entreteniment basat a col·locar persones en situacions inversemblants(?) i gravar-les sense que elles ho sàpiguen.

campanya publicitària: Sèrie d'anuncis i altres missatges publicitaris que giren a l'entorn d'una idea central i

que poden aparèixer en diferents mitjans durant un període de temps determinat.

campanya de conscienciació: Campanya publicitària amb fins no comercials.

caps de secció: Són els encarregats de coordinar la gestió de la informació que arriba a la redacció relacionada amb la seva especialitat. A TV3, la redacció d'informatius té les seccions de: Política, Societat-Territori, Comarques (T/N Catalunya), Internacional, Economia, Cultura i Esports.

caracterització: Adequació de l'actor a les característiques de vestuari, pentinat i maquillatge del personatge que ha d'interpretar, d'acord amb el que marca el guió.

careta: És el conjunt d'imatges i música que ens presenta el títol, el logotip i la imatge del programa i que s'emet just a l'inici.

càsting: És el procés de selecció previ a la contractació d'un actor per posar-lo a prova i veure com li escau el paper que se li ha adjudicat. Un cop presa la decisió de fer-li un contracte, se li busca el vestuari adient i se'l caracteritza convenientment.

chroma (o *chroma key*): És un recurs que permet insertar darrere del presentador o de l'actor les imatges que volem (*foreground*). Per fer-ho, es posa un fons llis d'un color, verd o blau, anomenat fons de cromà, i es grava el presentador o actor al davant. En directe o a les sales de muntatge, se substitueix (senyal *key*) el color verd o blau per les imatges que interessin (*foreground*) com un decorat (decorat virtual); per exemple, mapes meteorològics en l'espai dedicat a la previsió del temps. Per fer un chroma tenim, doncs, tres elements fonamentals: *background* o fons, *foreground* o la imatge insertada, i el senyal de *key* o retall.

chyron: (es pronuncia "càiron") És com anomenem a TVC els textos que surten sobreimpressos a peu de pantalla.

ciclorama: Paret i terra continu (sense angles), de material llis, que es col·loca com a fons del plató.

comèdia de situació: La comèdia de situació (també anomenada *sitcom*) es caracteritza pel fet de ser una sèrie de capítols en què un grup de personatges situats en un entorn comú, com ara una casa particular o el seu lloc de treball, segueixen un guió basat en diàlegs de caràcter humorístic.

conductor: Presentador d'un programa informatiu

connexió en directe: Connexió amb una unitat d'enllaços amb una càmera o dues, o una unitat mòbil amb diverses càmeres per a la transmissió en temps real d'un esdeveniment (com ara un partit de futbol, una cursa, una entrevista a peu de carrer...).

Consell Audiovisual de Catalunya

(CAC): És l'autoritat reguladora independent en l'àmbit de la comunicació audiovisual pública i privada, gestionada directament per la Generalitat. El propòsit del CAC és vetllar pel respecte dels drets i les llibertats en l'àmbit audiovisual, garantir el compliment de la normativa reguladora de la programació i la publicitat, i assegurar l'acompliment de les condicions de les concessions i l'observança de la normativa europea i dels tractats internacionals relacionats.

continuitat: Prové del terme anglosaxó *continuity*. En una cadena de televisió, són aquells elements visuals i sonors propis que la identifiquen enfront d'altres canals. El disseny d'aquests elements, que són presents en totes les caretes, ràfegues i molinets, a més d'identificar el canal transmeten la seva estètica i el seu estil de continguts. És la imatge de la cadena. També es parla de continuïtat en una cadena de TV a la responsabilitat que els programes es vagin emetent a l'hora i en l'ordre previst.

contrastar: En relació amb una notícia, confirmar-la a través de dues o més fonts independents.

corresponsal: Periodista desplaçat a una ciutat per cobrir les notícies d'aquella zona.

crònica: És el vídeo que fa el reporter o el corresponsal quan el firma i es dirigeix directament a la càmera. D'això se'n diu (També se'n diu??) un *stand-up*.

culebron*: Sèrie de ficció d'emissió diària que accepta la continuïtat d'un capítol al següent, cosa que no passa en les sèries d'emissió setmanal. A més, les sèries d'emissió diària tracten temes de la vida quotidiana i es recolzen en el diàleg més que no pas en l'acció, de manera que les trames avancen més lentament. També se'n diu serial televisiu o fulletó televisiu.

- D -

debat: Confrontació d'opinions diferents.

decorat virtual: (veg. *chroma*)

defectes de visió: les càmeres, malgrat que l'òptica sigui perfecta, no capten les imatges igual que ho fa l'ull humà, que les va rectificat automàticament sobre la marxa. Així, per exemple, si t'han de fer una entrevista a la tele, no et posis camises de ratlletes ni et situïs davant una persiana: en tots dos casos es produiria l'anomenat efecte moiré.

descodificador: aparell que transforma el format d'un senyal en un altre format diferent; per exemple, el descodificador d'un televisor pot transformar un senyal digital (fet a base de zeros i uns) en un senyal analògic (fet d'impulsos elèctrics visibles en una pantalla).

digital: Es refereix a la codificació i transmissió del senyal de televisió, so i imatge, basada en el codi binari d'uns i zeros. En el vídeo digital, les imatges no es generen a través de

línies (com en la televisió analògica) sinó que estan formades per píxels, petits punts que, entre tots, configuren la imatge. Cada píxel té una informació binària pròpia sobre el seu color.

directe: Emissió d'un esdeveniment o d'una notícia en el mateix moment que es produeix.

diafragma: Dispositiu que, en obrir-se i tancar-se, regula la quantitat de llum que entra per l'objectiu.

director (o "director de programa"): És el responsable que el programa es faci com s'ha previst, o d'introduir-hi canvis si són necessaris.

disseny audiovisual: És la manera d'utilitzar els elements tècnics i estètics (llums, colors, sons, moviments de càmera, disseny gràfic, etcètera) de què disposa la televisió per generar un missatge.

disseny gràfic: És la part gràfica de la comunicació audiovisual que possibilita comunicar gràficament idees i fets. El departament de disseny gràfic és, per exemple, l'encarregat de fer els grafismes necessaris que ens ajuden a comprendre les notícies. Un clar exemple és la informació meteorològica, feta tota amb gràfics. Aquest departament també s'encarrega de fer les capçaleres (càrteres) i la imatge dels programes i, ara, tot el disseny de les pàgines web.

disseny de producció: És la creació i l'organització de tots els elements que acompanyen la preproducció, gravació i postproducció d'un programa amb l'objectiu d'optimitzar els recursos disponibles, ja siguin físics, econòmics o humans.

disseny d'espai: Departament encarregat de dissenyar tots els decorats i espais necessaris per a les emissions en directe o les gravacions.

distància focal: És la distància entre el centre òptic de la lent o conjunt de lents i el pla focal (és el punt on es forma la imatge refractada per la

lent); en aquest punt se situa el sensor de la càmera.

docudrama: Producció audiovisual que presenta fets reals amb tècniques dramàtiques.

documentació: Departament que s'ocupa d'ordenar, indexar, conservar i recuperar material audiovisual de tota mena, especialment còpies dels programes emesos pel canal; també ho fa amb el material imprès: diaris i revistes, locals i estrangers. Abans es guardaven els vídeos en cinta i diaris en paper. Ara, tot es guarda en format digital.

documental: Producció audiovisual que presenta fets reals amb intenció narrativa.

dolly: Plataforma amb rodes que permet desplaçaments de càmera continus i sense brusquedats. Pot anar sobre rail o directament al terra. En aquest cas, és important que el paviment sigui llis.

- E -

editar: Muntar vídeo i/o àudio electrònicament.

editor del telenotícies: És qui s'encarrega de seleccionar les notícies i decidir l'ordre en què s'oferiran.

efecte Doppler: És el canvi de tonalitat d'agut a greu que es produeix quan una font de so (per exemple el motor d'un cotxe) passa d'acostar-se (el so és més agut) a allunyar-se (el so és més greu) ràpidament. Afegit a un objecte que passa per davant la càmera, crea un efecte de velocitat molt convincent.

efecte moiré: Interferència visual produïda per l'abundància de línies estretes, com ara les ratlletes d'un teixit o les costelles d'una persiana. Fa un efecte de vibració en la imatge perquè hi ha un píxel al qual li queda la línia (del teixit) al mig. Això s'arregla obrint o tancant el pla. Ara, en alta definició (HD), és més difícil que passi.

eix visual: Línia recta imaginària que va des del centre de l'objectiu de la càmera fins al centre de l'enquadrament.

emplaçament del producte: És quan fem sortir una marca comercial per pantalla amb fins publicitaris durant l'actuació d'un personatge. Està expressament prohibit fer-ho en programes destinats al públic infantil.

ENG: (veg. "equip lleuger")

enquadrament: És la composició dels elements dins del marc de la càmera.

enviat especial: Periodista que es desplaça al lloc on s'ha produït una notícia extraordinària per tal de retransmetre-la sobre el terreny.

equalitzar: Aixecar o abaixar el volum d'un senyal sonor, actuant sobre grups de freqüències concretes, per tal de trobar l'equilibri o l'efecte desitjat.

equip de gravació: El formen tots els professionals que intervenen en la gravació d'un programa. Sol estar compost, com a mínim, pel realitzador, el productor i els tècnics de so i de llum i els operadors de càmera, acompanyats, si convé, dels seus respectius ajudants. Si hi intervenen actors, també calen professionals d'estilisme (maquillatge i perruqueria). Si la gravació té lloc en un plató, cal afegir-hi el regidor.

equip lleuger: Un equip lleuger o ENG (de l'anglès **E**lectronic **N**ews **G**athering; en català Equip Lleuger de Reportatge) és una unitat que es desplaça al punt d'origen de la informació i fa totes les feines periodístiques: la gravació, la redacció de la notícia i el muntatge de les imatges deixant la peça preparada per a emissió.

escaleta: **1. de telenotícies:** És l'ordre en què el conductor haurà de presentar les notícies en un espai informatiu; **2. de dramàtic:** És la manera com s'ordenen les escenes d'un guió dramàtic. **3. d'emissió:** (també es coneix com escaleta de continuïtat) És el document on consta tot el que surt per antena, ja sigui publicitat,

ràfegues, programes, informatius, promocions, etc, amb l'ordre en què s'ha d'emetre i l'hora exacta d'emissió.

espai electoral: Campanya publicitària en favor d'un partit polític que es fa abans de les eleccions.

especial informatiu: Programa informatiu, normalment en format de reportatge, centrat en un únic tema d'actualitat.

estilisme: Mot amb què s'anomenen les actuacions conjuntades de perruqueria, maquillatge i vestuari sobre un actor o un presentador.

exterior: Qualsevol lloc on es gravi situat fora d'un plató de televisió, especialment si és a l'aire lliure.

- F -

ficció: Per ficció s'entén el que és oposat a la realitat, tot i que de vegades els programes de ficció poden reproduir el món real. El llenguatge de ficció inclou elements com ara la descripció precisa del perfil dels personatges, de les accions que hauran de fer i dels entorns per on s'hauran de moure, així com els objectes que hi sortiran.

focus: **1. de llum:** Projector de gran potència; **2. òptic:** pla on convergeixen els raigs de llum després de passar per l'objectiu de la càmera, i és el punt on la imatge apareix amb la màxima nitidesa.

font d'informació: Via per la qual una notícia arriba a la redacció del telenotícies, com ara un corresponent, un reporter sobre el terreny, un testimoni directe, una agència, un altre mitjà de comunicació, etcètera.

fora de quadre: Espai que es troba fora del camp visual de la càmera però que no per això deixa d'interactuar amb el que apareix en escena.

format visual: Són tots aquells elements que ajuden a definir el "look" d'una cadena de televisió i la identifiquen enfront d'altres canals. El disseny d'aquests elements, que són

presentes en totes les caretes, ràfegues i molinets, a més d'identificar el canal, transmeten la seva estètica i el seu estil de continguts.

- G -

gag: Gir inesperat en la trama d'efecte generalment còmic.

gala: Festa o cerimònia solemna (com ara un repartiment de premis) i que pot incloure algun espectacle artístic.

gènere: Sistema de classificar els programes de televisió, bé pel tipus de temàtica, bé pels sentiments que pretenen provocar en l'espectador o bé pel format.

girafa: Suport metàl·lic en forma de braç llarg amb rodes a la plataforma del qual es col·loca un micròfon o una càmera per fer preses de so directe. Quan la girafa no té base i es porta amb les mans s'anomena "perxa".

gran angular: Objectiu de distància focal curta que agafa un camp visual més gran que el d'un objectiu normal.

gravació analògica: Gravació de vídeo o d'àudio mitjançant un senyal elèctric continu –a diferència de la gravació digital, en què el so i la imatge es graven mitjançant un seguit de números binaris.

guió literari: És el guió tal com l'escriu el guionista, en què, a més d'especificar si l'acció transcorre en un exterior o en un interior, si de dia o de nit, es defineix el perfil dels personatges i els entorns per on s'hauran de moure. També inclou els diàlegs, les accions que hauran de fer i els objectes que sortiran en la gravació.

guió tècnic: És el guió que es redacta a partir del guió literari. A més dels diàlegs i de les acotacions, el guió tècnic inclou informació com ara descripcions de plans, de moviments de càmera, de preses de so, de fonts d'il·luminació, etc. És a dir, especifica tots els detalls tècnics que necessitarà l'equip de gravació.

guionista: Escriptor especialitzat en la redacció de guions literaris i en la creació de trames de ficció o d'altra mena. Durant la gravació també està pendent dels possibles canvis de text o de diàlegs que puguin sorgir sobre la marxa.

- H -

handycam: Càmera que es pot dur a la mà i que permet gravar sense utilitzar trípodes, grues o altres suports.

- I -

il·luminador: Especialista que s'encarrega que cada pla tingui la llum adequada perquè tot es vegi amb el grau de lluminositat o penombra que requereix cada situació i tingui coherència amb el disseny d'il·luminació del programa.

imatge: La imatge i el so són la base de la comunicació audiovisual (televisió). D'entrada, el més important d'una imatge és que es vegi bé, que estigui ben enfocada. Per aconseguir-ho, hem de tenir llum. Ara, disposem de càmeres que graven amb poca llum. Disposen d'una lent variable amb què podem apropar-nos a l'objecte tancant pla (fer zoom,) i obrir pla agafant el màxim angle de visió (gran angular). Per exemple, si has de fer una entrevista, situa't a prop de l'entrevistat i grava'l amb el pla obert amb gran angular. Així, evitaràs, si portes la càmera a mà, que la imatge et vibri. Si fas servir el zoom tancant l'objectiu per gravar un objecte allunyat, et caldrà un trípode. Així, la imatge no vibrarà.

infograma: Imatge digital creada o tractada amb procediments informàtics.

insert: (*en un TN*) És el testimoni d'una persona sobre un tema determinat. Pot anar dins d'una notícia més completa o bé tot sol.

- L -

lent: És l'element bàsic d'un sistema òptic. El nom de "lent" li ve de la forma de lèntia. És transparent i està formada

per dues superfícies refringents amb un eix comú. Una de les cares, almenys, és corba. Atenent a la forma de les seves superfícies, les lents es classifiquen en *biconvexes*, *planoconvexes*, *concavoconvexes*, *planocòncaves* i *bicòncaves*; atenent a la manera de desviar els raigs de llum, es classifiquen en *convergens*, que són, normalment, més gruixudes del centre que de la perifèria, i *divergents*, que són més gruixudes de la perifèria que del centre.

línia editorial: Conjunt dels criteris d'estil i de contingut que prevalen en els programes informatius.

llibre d'estil: El llibre d'estil especifica quins indicadors corporatius utilitzarà una cadena, com ara el logotip, els colors, les tipografies, les melodies, les veus dels presentadors, etcètera.

llum base: És el mínim de llum que fa falta per il·luminar un objecte, una persona o un espai.

llum principal (*spot light*): És un feix de llum concentrat (llum dura) col·locat al costat de la càmera. És la llum que només il·lumina la persona o un objecte principal i hi dona protagonisme. Fa una ombra dura. Es col·loca frontalment a la mirada de la persona.

llum de complement (*fill light*): És una llum difusa, suau, que il·lumina tot l'espai, la persona o l'objecte principal, i el seu entorn. Com que és una llum difusa, no fa ombres; fins i tot, suavitza l'ombra que fa la llum principal. Es posa generalment de 0 a 30° en relació amb l'eix òptic de l'objectiu de la càmera, i al costat de la llum clau o principal.

llum de contra (*back light*): És un focus que es col·loca entre el personatge i el fons, darrere de la persona o l'objecte, per tal de "desenganxar-la" del fons. La llum de contra dibuixa una línia que fa ressaltar el contorn del personatge i el separa del fons. Normalment, si posem una llum principal, posarem també una llum de contra.

localitzar: . Abans de sortir a gravar a l'exterior, és a dir, fora del plató, cal visitar el lloc escollit per a la gravació, és aconsellable fer la localització a la mateixa hora que tenim previst fer la gravació, per comprovar que les condicions de llum i soroll ambientals, així com l'accessibilitat, són adients.

- M -

magazine: Programa en què es parla una mica de tot, en un to més aviat distès. Acostuma a tenir un presentador, diversos col·laboradors i també, molt freqüentment, públic convidat.

making of: Gravació d'una gravació, que inclou imatges del procés de gravació d'un programa, incloses les preses falses.

maquillatge: Utilització de tècniques i productes cosmètics per tal de millorar i adequar la imatge personal als estàndards televisius.

mesclar: Operació que consisteix a combinar diferents senyals d'àudio i de vídeo.

molinet: És com s'anomena un tipus de peça audiovisual molt breu que serveix de separador entre els programes i la publicitat.

monitor d'aire: Monitor que mostra als que treballen a la regie el que s'està emetent en cada moment.

monitor de programa: Monitor que mostra als que treballen a la regie com està quedant el que s'està gravant al plató.

mosca: És el logo sobreimpressionat a les imatges que apareix en un angle de la pantalla i que identifica el canal. La mosca de la cadena no es posa a la publicitat.

moviments de càmera: Els moviments de càmera poden donar diferents sensacions. Hi ha diferents maneres de portar una càmera: amb steadycam (la càmera es mou suament), càmera a mà (handycam),

damunt d'un dolly, col·locada al cap en un casc (com els paracaigudistes).
 Cadascuna d'aquestes maneres de moure la càmera produeix un efecte i una sensació diferent. Per exemple, no és el mateix acostar-nos que allunyar-nos d'un personatge o un objecte, o gravar-lo amb la càmera inclinada i, després, posar-lo de cap per avall, o fins i tot fer-la trontollar com si, per exemple, ens hi acostéssim caminant.
 Hi ha moltes més maneres de moure la càmera, però sempre han d'estar en funció o d'acord amb el guió o el programa.

muntador musical: És l'encarregat, un cop muntades les imatges, de mesclar els diàlegs i afegir-hi la música i els efectes sonors, creant-ne de nous si cal, i d'equalitzar la mescla al final de tot.

muntar: Seleccionar les imatges gravades i ordenar-les segons la intenció narrativa i de ritme que marca el guió, descartant les imatges defectuoses o que no contribueixin a l'efecte desitjat.

música objectiva: Se'n diu així quan a la pantalla veiem l'origen de la música que sentim, com per exemple una orquestra tocant o una ràdio engegada.

música subjectiva: És la música que acompanya una imatge que en principi no implica la presència de cap mena de música, com podria ser un personatge plorant en silenci a ran de mar o algú que comprova en un diari que li ha tocat la grossa.

- O -

objectiu òptic: Combinació de lents col·locades a l'extrem d'una càmera que permet formar una imatge enfocada de l'exterior sobre una superfície sensible (el sensor) que la recull per mitjans electrònics.

operador de caràcters: És qui s'encarrega d'escriure els chyrons a dins de la regie.

operador de càmera: Professional que fa anar la càmera, és a dir, que en controla els moviments i l'enquadrament de la imatge seguint les indicacions del realitzador.

- P -

pàgina en blanc: L'angoixa de la pàgina en blanc s'explica perquè en els programes de ficció les situacions en què es col·loquen els protagonistes solen ser, en general, completament inventades, a diferència dels programes d'entreteniment (on els guions se solen desenvolupar a partir d'esquemes preestablerts) o dels programes informatius (on els guions s'elaboren a partir de notícies).
 L'absència d'elements on recolzar-se fa que en el moment de posar-se a escriure un guió de ficció el guionista es pugui angoixar. En tot cas, però, es tracta d'una angoixa passatgera que sol desaparèixer quan un comença a escriure.

panoràmica: (També anomenada "PAN")
 És el moviment de la càmera sobre els seus eixos vertical i horitzontal. La "pan" vertical gira sobre l'eix horitzontal: de dalt a baix o de baix a dalt. La "pan" horitzontal gira sobre l'eix vertical: d'esquerra a dreta o de dreta a esquerra.

pantalla reflectora: Panell o làmina reflectant que es col·loca davant d'un projector per difuminar la llum. La pantalla fa rebotar la llum cap a l'escena.

paròdia: Imitació o recreació humorística d'un personatge o d'una situació real.

patrocinador: Empresa o institució que paga, en tot o en part, el cost d'un programa, o que hi col·labora d'alguna altra manera (per exemple, aportant-hi material).

permís de gravació: Permís que atorga el propietari d'un immoble o d'una finca perquè hi entri a gravar un equip de televisió. Si es grava a la via pública, el permís el sol concedir l'autoritat municipal.

perxa: (veg. girafa)

pla: És l'espai que capta la càmera durant una presa. Els enquadraments es classifiquen basant-se en les proporcions del cos humà.

Primeríssim pla (o pla de detall):

Pla molt curt que mostra un detall de la persona o d'un objecte.

primer pla: Pla que agafa el rostre d'un personatge. Els plans curts serveixen per ressaltar un gest.

pla mitjà: el pla mitjà talla la figura humana a l'alçada de la cintura.

Pla americà: el pla americà talla la figura a la alçada dels genolls, més o menys.

Pla general: al pla general entra tota la figura sencera i el seu entorn. Els plans generals ens situen en l'espai, i ens donen informació del lloc. Són fets a escala humana.

Gran pla general: És un pla general molt més obert, que converteix el cos humà en un element més de l'espai que s'hi ensenya.

Els plans també es poden classificar per la posició de la càmera respecte l'objecte que es vol ensenyar:

Pla frontal: Dóna més protagonisme a la persona que grava.

Pla lateral: Reparteix el protagonisme entre l'objecte o la persona gravats i el seu entorn.

Pla picat: S'obté col·locant la càmera en una posició més elevada que la persona o cosa que graven. L'efecte que s'obté és que el personatge gravat apareix en una posició més baixa.

Pla contrapicat: És l'invers del pla picat: la càmera se situa per sota de l'objecte gravat i li dóna un aire de superioritat.

pla de comunicació: Conjunt d'actuacions en els mitjans de comunicació (TV, ràdio, premsa, internet...) orientat a donar a conèixer un nou producte (en el nostre cas, audiovisual) a la societat en general.

pla de recurs: Pla que no estava previst gravar però que es grava per si a l'hora d'editar cal fer-lo servir per causes imprevistes o en substitució d'un altre pla que a l'hora de la veritat no acaba de funcionar.

planificació de producció: És

l'organització de totes les accions associades a l'elaboració d'un programa, des del lliurament de guions fins a les operacions de postproducció. La planificació de producció estableix quin és l'ordre de gravació òptim d'un conjunt de capítols o d'escenes, que no té per què coincidir en absolut amb l'ordre en què s'emetran o amb l'ordre en què es veuran un cop muntades.

plató: Part de l'estudi de televisió on es graven els programes.

postproducció (fase de): És la fase posterior a la gravació d'un programa i inclou principalment l'editatge d'imatge i de so.

postproducció gràfica: És la generació electrònica de gràfics, mapes, estadístiques, dades i altres informacions visuals com les que s'utilitzen en la recreació d'accidents o catàstrofes. La postproducció gràfica es fa servir sobretot en els espais informatius i divulgatius quan es vol reforçar un text amb imatges perquè la informació es compregui més bé.

preproducció (fase de): És la fase preparatòria on es posen a punt tots els elements que entraran en joc en les dues fases següents, especialment en la segona fase, la del moment de gravar. Aquesta fase dura des del moment que es decideix tirar endavant un programa fins al moment que s'inicia la gravació. És la fase on dominen les idees i el disseny de producció.

presa: La imatge obtinguda des del moment que comença la gravació fins que es deté.

presa falsa: Presa que per qualsevol motiu ha quedat malament i, per tant, cal repetir.

prime time: És la franja horària de màxima audiència. A Catalunya sol ser entre les 21.00 i les 23.00 h.

producció (o productor): És qui s'encarrega de portar el control del

pressupost i de coordinar tots els elements necessaris per a la gravació d'un programa (presentadors, actors, equip de gravació, públic, vestuari, maquillatge...)

productora: Empresa que es dedica a la producció de programes de televisió i altres productes audiovisuals.

projector: Aparell que genera llum mitjançant una làmpara dins d'una caixa reflectora.

programa de zapping: Programa basat en l'emissió de fragments d'altres programes, ja siguin del propi canal o extrets de canals aliens.

promoció: Publicitat del propi canal de televisió.

promo: Un espai de promoció del propi canal o d'algun dels programes que emet.

punxar una càmera: Donar pas al senyal de vídeo d'una càmera per fer entrar la imatge que en aquell moment està captant.

- R -

raccord: És la coherència visual entre dos plans consecutius, de manera que no hi hagi diferències o "salts" de il·luminació, de so, de temps atmosfèric, de l'aspecte o dels canvis de roba dels actors. Una falta de *raccord* és el cas del personatge que va amb ulleres i en el pla següent el veiem sense.

ràfega: Peça audiovisual extraordinàriament breu que serveix de separador entre diferents parts d'un mateix programa.

reality show: (veg. **telerealitat**)

realitzador: Persona que té la responsabilitat final sobre la imatge i l'àudio, en l'elaboració d'un programa, sobretot en els seus aspectes artístics.

redactor: Encarregat d'investigar, contrastar i escriure les notícies.

regidor: Durant la gravació d'un programa o en un directe, és el representant del realitzador dins del plató, amb qui es comunica per so intern a través d'un intercomunicador i de qui rep les instruccions, que transmet a la resta de l'equip de gravació. És qui mana al plató i els actors i el públic han de seguir les seves indicacions.

regie: És el centre d'operacions de la realització d'un programa, el lloc on es prenen sobre la marxa les decisions que afecten el so i la imatge del que s'està emetent o gravant. Des d'aquest espai, el realitzador veu totes les imatges (de les càmeres i els vídeos), Està en contacte amb el tècnic de so que controla tots els micròfons i l'àudio dels vídeos; i en contacte directe amb el control de càmeres i amb l'il·luminador que controla els llums. Des d'aquí diu al mesclador quin pla vol de cada càmera.

reportatge: Gènere periodístic consistent en el relat d'uns fets amb finalitat informativa.

resum: Grup de les 4 o 5 notícies més importants que s'han emès al llarg del telenotícies i que es repeteix al final. En principi sol ser igual que el sumari, si no és que ha arribat alguna notícia important durant l'emissió.

rialles enllaunades: Són rialles d'un públic imaginari que es col·loquen després d'un gag per augmentar-ne l'efecte còmic; és un recurs que s'utilitza freqüentment en comèdies de situació.

- S -

sala de control: (veg. **regie**)

salt d'eix: El salt d'eix es produeix quan canviem la posició de la càmera respecte a la persona, l'acció o l'objecte que estem gravant. Si, per exemple, graves mitja part d'un partit de futbol des de la tribuna i l'altra meitat des de la grada frontal a aquesta tribuna, semblarà que els

equips no hagin canviat de camp en tot el partit. Tot i que el salt d'eix no es considera greu en segons quins gèneres, com ara els clips musicals, en els reportatges informatius encara s'interpreta com una errada que demostra poc coneixement del mitjà.

secció (d'informatius): Cadascun dels departaments de la redacció d'informatius: Internacional, Espanya, Societat (Catalunya), Cultura, Economia i Esports.

senyal d'àudio: Corrent elèctric que transporta informació sonora.

senyal digital: Es diu d'un senyal codificat en sèries de números binaris (és a dir, d'uns i zeros).

sèrie: Obra de ficció composta de diversos capítols o episodis amb uns protagonistes fixos que participen en una mateixa trama. En general podem distingir entre les sèries de ficció que s'emeten diàriament i les que s'emeten un cop per setmana. També n'hi ha que segueixen altres pautes, com ara les que s'emeten dos dies seguits o quan se n'emeten dos capítols seguits el mateix dia; o sèries en què es poden desenvolupar trames i subtrames paral·leles que se superposin més o menys.

set: Espai preparat per realitzar una escena de qualsevol gènere televisiu.

sintonitzador: Aparell integrat en els receptors de televisió que permet seleccionar les diferents freqüències en què emeten els canals de televisió i que es reben per antena.

sintonia: Música que acompanya la careta d'un programa i que és característica de cada programa en concret.

sitcom: És una abreviació de l'expressió anglesa "*situation comedy*". En català en diem "comèdia de situació".

sobreimpressionar: Superposar una imatge a una altra, de manera que es vegin totes dues alhora.

stand-up: (veg. "crònica")

steadicam: Sistema de presa d'imatges que usa un arnès i un braç articulat per estabilitzar els moviments de la càmera en els tràvelings.

storyboard: Seqüència de dibuixos en forma de vinyetes de còmic per visualitzar i aclarir amb més exactitud com seran els plans, els tirs de càmera i la disposició dels personatges. És tracta de la planificació de tot el programa.

subtrama: Trama secundària inclosa en la trama principal.

sumari: És un recull de titulars breus de les 4 o 5 notícies més importants i s'emeta al principi del telenotícies.

- T -

talk show: Programa en què la paraula, l'entrevista, és la principal característica.

tècnic de so: Responsable de la qualitat del so. En tot moment hem de sentir clarament què diu cada presentador o actor i mirar que no hi hagi sorolls que hi interfereixin. També s'encarrega, a la postproducció o al directe, dels efectes especials de so o de la música de cada acció.

teleapuntador: (veg. teleprompter)

telenotícies (TN): És l'espai informatiu per excel·lència, normalment gravat en un plató i presentat per un o més conductors.

teleobjectiu: Objectiu que permet captar la imatge d'un objecte situat a molta distància de la càmera. Objectiu de distància focal llarga que s'utilitza per apropar òpticament objectes llunyans.

telerealitat o, en anglès, **reality show:** És un gènere televisiu en què es mostra el que els passa a persones reals, a diferència dels programes de ficció, on es mostra el que els passa a personatges ficticis (personatges interpretats per actors).

teleprompter: És un aparell consistent en una pantalla on van apareixent, amb lletres grosses, els textos perquè el

presentador els van llegint. Darrere el vidre hi ha la part frontal de la càmera que està gravant. Però, per si de cas el teleprompter fallés, el presentador també té a mà una còpia impresa del text.

temperatura de color: El sistema més usat per descriure el color de la llum en la producció cinematogràfica i en vídeo és l'anomenat color de la temperatura. Aquesta escala deriva del color d'un cos negre teòric (un objecte de metall que no té color en si mateix, tècnicament conegut com a radiador de Planck). Si l'escalfem fins que estigui incandescent, el cos negre irradia llum i canvia de color segons la temperatura. Aquesta descoberta, la va fer lord Kelvin, i la temperatura s'expressa en graus Kelvin en honor al seu nom. Els graus Kelvin s'abreugen amb la K i s'hi omet el símbol dels graus.

En aquesta taula apareixen algunes temperatures de color de les fonts de llum més habituals:

- Espelma, 1.500 K
- Posta de sol o alba, 2.000 K
- Tungstè de baixa potència, 2.900 K
- Tungstè halogen, 3.200 K
- Llum fluorescent-llum dia, 4.000 K
- Sol, matí o tarda, 4.400 K
- Arc de carbó, 5.000 K
- Sol del migdia, 5.500 K
- HMI, 5.600-5.800 K
- Llum sol o del cel migdia, 6.500 K
- Cel ennuolat, 6.800 K
- Cel blau, 10.000-20.000 K

tertúlia: Intercanvi d'opinions en un to més distès i informal que el que es manté en el debat.

tipografia: Estil i mida de les lletres que apareixen en pantalla, especialment en els chyrons i en els títols de crèdit.

títols de crèdit: Llista de totes les persones que han col·laborat en l'elaboració d'un programa. Normalment es col·loquen al final.

trama: Sèrie d'esdeveniments tal com es presenten en una narració, ja sigui literària, teatral, cinematogràfica o televisiva.

tràveling: Tècnica de filmació que consisteix a desplaçar la càmera, muntada sobre un suport mòbil. Consisteix a moure la càmera endavant o endarrere seguint el seu eix visual, o bé paral·lelament a un objecte que es mou.

trípode: És una estructura amb tres peus que suporta un instrument, com ara una càmera o un telescopi, i que sol permetre moviments panoràmics, amb les mínimes vibracions possibles.

tv movie: És una pel·lícula produïda exclusivament per ser emesa per televisió, i no pas per ser projectada en sales de cinema.

- U -

Unitat mòbil: Vehicle adaptat per a la gravació multicàmera, editatge i transmissió d'imatges de televisió.

- W -

W's (les 5 w's): Les respostes a les cinc preguntes *Who?* (qui?) *What?* (què?) *Where?* (on?) *When?* (quan?) *Why?* (per què?) donen la informació essencial sobre els fets a què es refereix la notícia, ja que no n'hi ha cap que es pugui contestar amb un simple "sí" o "no".

- X -

xarxa d'emissores: Conjunt d'emissores agrupades sota una mateixa direcció política o comercial.

- Z -

zoom: tipus d'objectiu que permet variar la distància focal de forma contínua, de manera que ens permet fer l'efecte que ens apropem a l'objecte gravat (*zoom-in*) o que ens n'allunyem (*zoom-out*).