

EMPRESAS

# La desaceleración no ha llegado al empleo

El 90% de las empresas aumentó o mantuvo la plantilla en el segundo semestre de 2007 y una de cada dos piensa incrementarla en 2008

La desaceleración de la economía, al menos hasta ahora, no se ha dejado sentir en el empleo. Su evolución ha seguido siendo favorable. Nueve de cada diez empresarios encuestados (el 88,5%) afirman haber mantenido o aumentado el número de sus trabajadores durante el segundo semestre de 2007, por encima del 84,9% registrado en la anterior edición del barómetro, con datos del segundo trimestre, y por encima también del porcentaje previsto entonces por los encuestados (51,8%). Sólo un 11,5% de las empresas del sondeo, un 3,5% menos que el porcentaje registrado en la anterior consulta, redujo empleo en el segundo semestre.

Las previsiones para el primer trimestre de 2008 apuntan, además, que la mayor parte de las empresas —un 53% de las encuestadas— va a aumentar el número de sus trabajadores. Sólo un 12,2% de las compañías admite su intención de reducir empleo.

Las respuestas revelan, y es un dato destacable si se tiene en cuenta que la crisis de las hipotecas de alto riesgo en EE UU y el subsiguiente endurecimiento crediticio general se inició en agosto, que un 61% de las empresas del sondeo ha aumentado la fuerza laboral entre julio y diciembre (casi once puntos más que el incremento re-

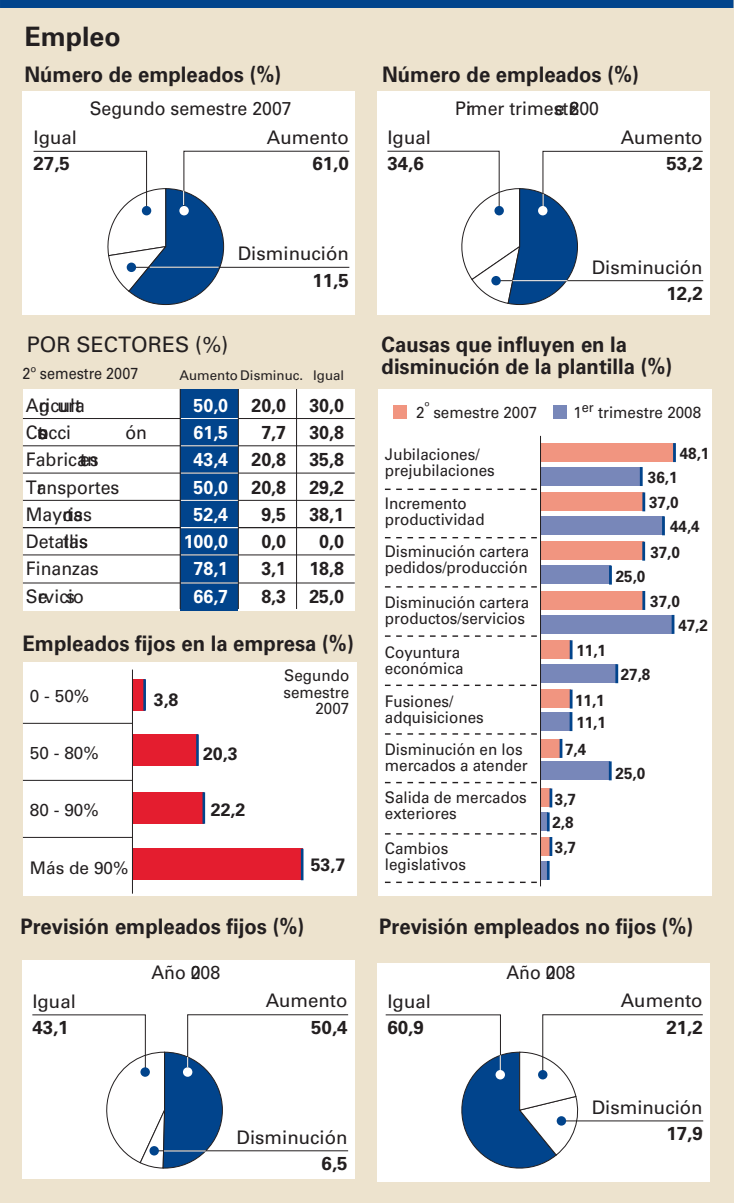
La contratación fija es mayoritaria y sigue creciendo. Sólo un 3,8% de las empresas admite tener la mitad de su plantilla con contrato temporal

Seis de cada diez compañías, pese a la crisis desatada por las hipotecas de alto riesgo este verano, ha creado empleo entre julio y diciembre

grado en el segundo trimestre y diez puntos más que el porcentaje esperado a mitad de año).

Tampoco se ha resentido hasta hoy por el posible cambio de ciclo la estabilidad laboral. La mayoría de las empresas de la muestra sigue teniendo el grueso de sus plantillas en régimen de contratación fija y un 53,7% de ellas —casi siete puntos más que en el verano— tenía a final del segundo semestre el 90% de sus trabajadores con este tipo de contrato. Sólo un 3,8% de los encuestados, ratio similar al del último barómetro, admite que tiene más de la mitad de sus empleados con contrato temporal.

El crecimiento del empleo lo siguen atribuyendo los empresarios a un incremento de la cartera de “productos y de servicios” (55,1% de las respuestas), de “los mercados a atender” (42,9%) y de la cartera de “pedidos/producción” (39,7%). Destaca también el cambio de porcentajes —del 21,3% en la anterior edición del barómetro al 18,6%— de quienes citan una “renovación de plantilla” como causa del incremento de empleo. En el lado contrario, en la exigua trinchera de las reducciones de empleo, las causas más repetidas por los encuestados para llevarlas a cabo son las jubilaciones y prejubilaciones (48,1% de las respuestas) y la productividad (37%).



# Tela que cortar en la expansión exterior

Las compañías consideran moderada o baja su internacionalización y apuestan por acrecentarla

La empresa española, pese al impulso de los últimos años, le queda un buen trecho que recorrer en la senda de la internacionalización y de la globalización. Así lo revelan las opiniones de los panelistas consultados, en esta edición del barómetro, sobre la implantación exterior de las compañías. La mayoría la consideran moderada (49,8%) o baja (31,7%). Porcentajes que decrecen sustancialmente, además, a la hora de valorar en particular el grado de implantación de su negocio o de su sector, lo que hace pensar que el grado de internacionalización de los diferentes sectores y negocios es muy heterogéneo.

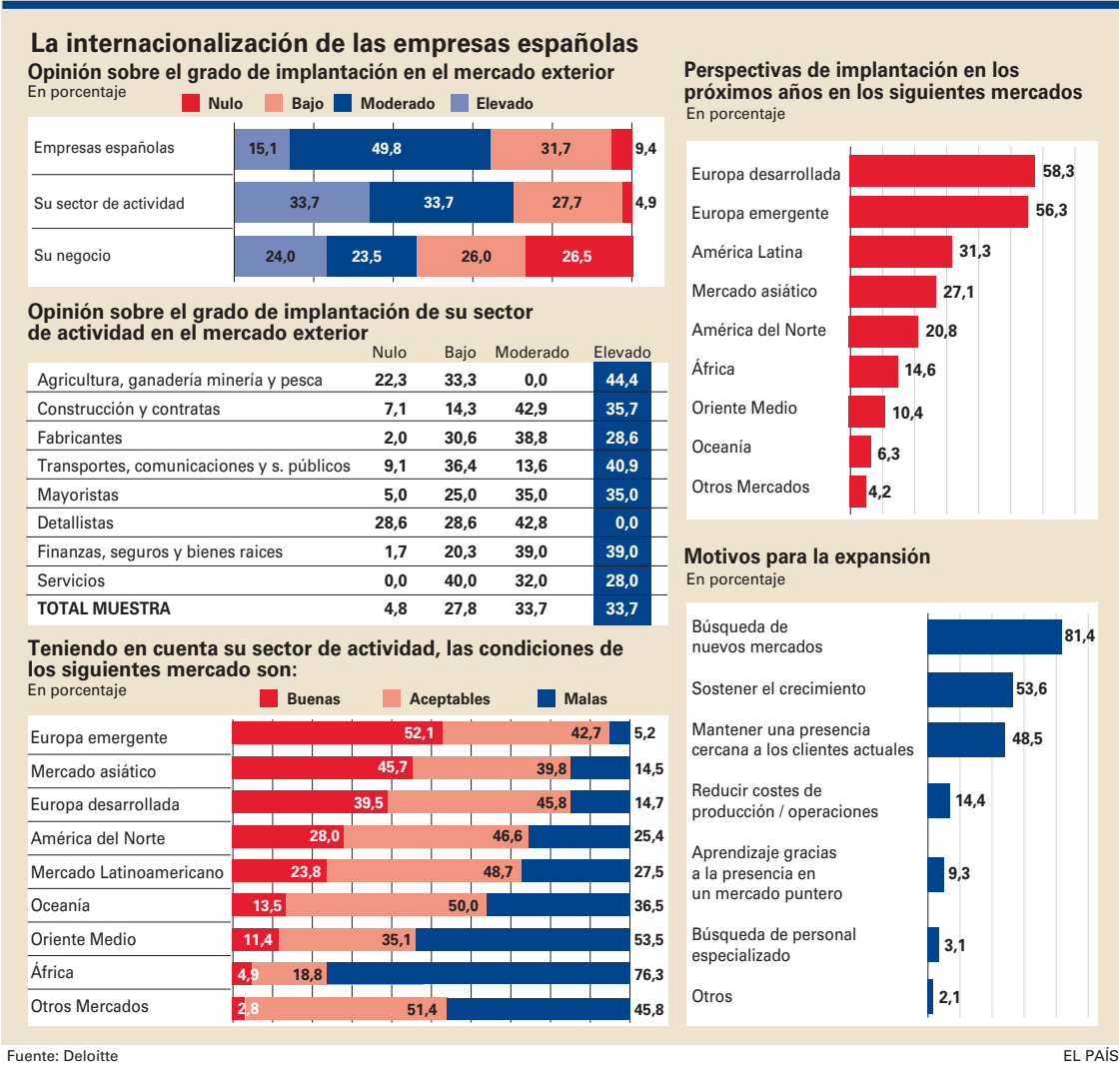
Las empresas consultadas coinciden en señalar, sin embargo, que la expansión exterior de sus negocios es necesaria ante el incremento de la competencia y la globalización de los mercados (82,9% de las respuestas) y que es además una oportunidad gracias al conocimiento adquirido por la madurez del mercado español (81,7%). Tres de cada cuatro panelistas se muestran en desacuerdo con la afirmación de que la internacionalización es sólo rentable para las grandes empresas.

Las compañías del sector detallista son las que menos se han im-

plantado fuera y las que menor interés muestran por hacerlo. En el otro extremo, en el de las empresas más internacionalizadas y más convencidas de la conveniencia de seguir ampliando su presencia en el exterior, figuran las compañías de los sectores de finanzas, seguros y bienes raíces. Fabricantes y empresas de servicios y de construcción consideran mayoritariamente también de moderada a alta su implantación internacional.

Los panelistas valoran como buenas las condiciones que les ofrecen los mercados de los nuevos miembros de la Unión Europea (52,1%) y los de los países asiáticos (45,7%), y califican de aceptables las condiciones del resto de mercados de la UE y de América del Norte y Latinoamérica.

Los factores más importantes a considerar a la hora de decidir salir al exterior, según las respuestas del barómetro, son: las expectativas de crecimiento del mercado (93,5%) y la estabilidad tanto política-social (85,8%) como macroeconómica (82,6%) y jurídica (82,5%). Variables como bajos costes laborales, los incentivos fiscales, o factores culturales y sociales, como la existencia de una cultura compartida, se consideran menos importantes.



Fuente: Deloitte

EL PAÍS

China es por su tamaño el gran objetivo de expansión. Un 13% de las compañías del panel ya se ha instalado allí

China se ha convertido en un objetivo prioritario de las empresas occidentales. En el caso español, un 13% de las compañías encuestadas asegura estar ya allí. A la hora de analizar las variables que les llevaron a invertir en China, el 93,5% de los panelistas ci-

ta el potencial del mercado. Otros factores de inversión citados son los costes salariales, el tejido industrial de proveedores o la actividad que realizan. La mayoría de las empresas españolas se han radicado en Shanghai, Pekín, Hong Kong y Guangzhou.